

# ZAJÍMAVÝ NÁLEZ KOLONIE NETOPÝRA VODNÍHO (*MYOTIS DAUBENTONII* KUHL, 1819) V NÁCHODĚ

## An interesting finding of a colony of Daubenton's bat (*Myotis daubentonii* KUHL, 1819) in Náchod

Josef VRÁNA<sup>1</sup>, Zdeněk BURKERT<sup>2</sup>

<sup>1</sup> Česká Čermná 172, 549 21 Česká Čermná; e-mail: corax@tiscali.cz

<sup>2</sup> F. X. Šaldy 598, 547 01 Náchod

### Úvod

Netopýr vodní (*Myotis daubentonii* Kuhl, 1819) patří v České republice k běžným druhům netopýrů. Přes léto žije nejčastěji v dutinách stromů nedaleko větších vodních ploch, dále na půdách a ve skulinách budov, někdy i ve štěrbínách konstrukcí mostů a jiných staveb. Období hibernace přečkává v přirozených nebo umělých podzemních prostorách.

Převážná část nálezů z území východních Čech pochází ze zimního období z pohraničních pohoří Krkonoš a Orlických hor. V létě tento druh uniká pozornosti a jeho nálezy jsou méně časté (RYBÁŘ 1979, URBÁNEK 2002).

### Popis místa nálezu

Neobvyklý nález letní kolonie byl zjištěn v centru města Náchoda v podzemním kanále, do kterého je sveden potok Radechovka a přepad vody z Velkého rybníka u Dolní Radechové. Kanál je veden v celkové délce 1620 m od splavu pod Velkým rybníkem, pokračuje pod sídlištěm Plhov a komunikací Plhovská, až k vyústění do řeky Metuje na Denisově nábřeží. Stěny i strop jsou zhotoveny z betonu. Na bočních zdech tělesa je oboustranně nainstalováno potrubí technologie odstruskování místní teplárny. Nadmořská výška stanoviště je 350 m. n. m.

Přesná lokalita výskytu se nacházela asi uprostřed vzdálenosti mezi vstupem a vyústěním potoku, pod velmi frekventovanou komunikací ulice Plhovská, v místě, kde přes silnici přechází železniční vlečka mezi závodem místní teplárny a podnikem Tepna. Uvolněná kolejnice na přejezdu působila při projíždění vozidel silný hluk, jenž se přenášel i do podzemního prostoru. Výška kanálu v tomto místě činí 2,5 m a šířka 4,0 m. Kolonie se nacházela v příčném stropním výklenku o rozměrech 1,0 x 0,6 m, v němž je uloženo zaizolované potrubí. Vzdálenost mezi stěnou a potrubím je 0,2m. Netopýři mohli do kanálu vletovat boční šachtou s potrubím, vzdálenost mezi stanovištěm a vletovým otvorem byla asi 10 m, nebo hlavním vstupem pod splavem či vyústěním u řeky Metuje, jenž jsou vzdáleny asi 800 m. Žádný jiný otvor se v kanálu nenachází. Po dně celoročně protéká voda, v období letních kontrol byla hladina na úrovni asi 15 cm.

### Popis okolností nálezu

Dne 29.06.2003 druhý z autorů prováděl v rámci pracovní náplně kontrolu technologického zařízení odstruskování. Za zaizolovaným potrubím jednoho z dvojice stropních výklenků zjistil podle zvukových projevů přítomnost větší kolonie netopýrů. Většina kusů byla zavěšená v jedné řadě v koutě mezi stěnou a stropem a další jedinci byli seskupeni do

skupin visících volně níže na stěně. Část z nich bezprostředně reagovala na světlo svítilny a přelétla na jiné místo. Počet netopýrů byl odhadnut asi na 100 kusů.

Další kontrola byla provedena dne 17.07.2003 za účasti obou autorů. Již při zběžném pohledu bylo patrné, že početnost kolonie je nižší. Podle snímků a počtu kusů, jenž při kontrole odlétly, jsme napočítali 60 netopýrů. V místech, kde byla zvířata zavěšena, byla stěna mírně vlhká a na nerovnostech byl zachycený trus, což svědčilo o delší přítomnosti kolonie. Výskyt byl fotograficky zdokumentován. Dva jedinci byli odchyceni a determinováni v ruce. V obou případech se jednalo o exempláře samčího pohlaví.

Při dalších kontrolách v polovině prosince 2003 a začátkem března 2004 se netopýři na stanovišti již nezdržovali a nebyli zjištěni ani v jiných částech kanálu.

V minulosti byl prostor pravidelně kontrolován a blíže neurčení netopýři se zde vyskytovali jen ojediněle v počtu několika exemplářů (MARTÍNKOVÁ in verb.).

V místě výskytu kolonie byla zjištěna přítomnost více exemplářů potkanů (*Rattus norvegicus*) a dvou rodin kachen divokých (*Anas platyrhynchos*), které se do kanálu dostaly z Velkého rybníka. Zajímavá je skutečnost, že se zde kachny zdržovaly převážně v naprosté tmě, mimo krátkého úseku, kde je instalován prosklený světlík, a přesto byly v dobré kondici. Dne 17.07. a v dalším týdnu se podařilo 25 kusů včetně adultních ptáků odchytit a přenést zpět na rybník.

### **Diskuse**

Obdobný nález kolonie v umělém podzemním kanálu zjistil BARVA (2000) v městě Kamenice ve středních Čechách. V letním období 1998 našel 110 kusovou kolonii v průtočné podzemní technologické jímce závodu Strojmetal v blízkosti rybníku Dvorský.

Z tohoto a našeho nálezu je patrné, že vytváření letních kolonií netopýra vodního (*Myotis daubentonii*) v podzemních kanálech nebo podobných technologických stavbách nedaleko větších vodních ploch nebude na našem území výjimečným jevem.

### **Souhrn**

Dne 29.06. byla zjištěna v kanálu potoku Radechovka v městě Náchod přítomnost letní kolonie netopýra vodního (*Myotis daubentonii*) čítající 100 exemplářů. Při druhé kontrole dne 17.07. zde bylo zastíženo 60 jedinců. Dva netopýři byli odchyceni a určeni jako samci. Nález byl fotograficky zdokumentován.

Při dalších kontrolách v prosinci 2003 a březnu 2004 se netopýři v kanálu již nezdržovali.

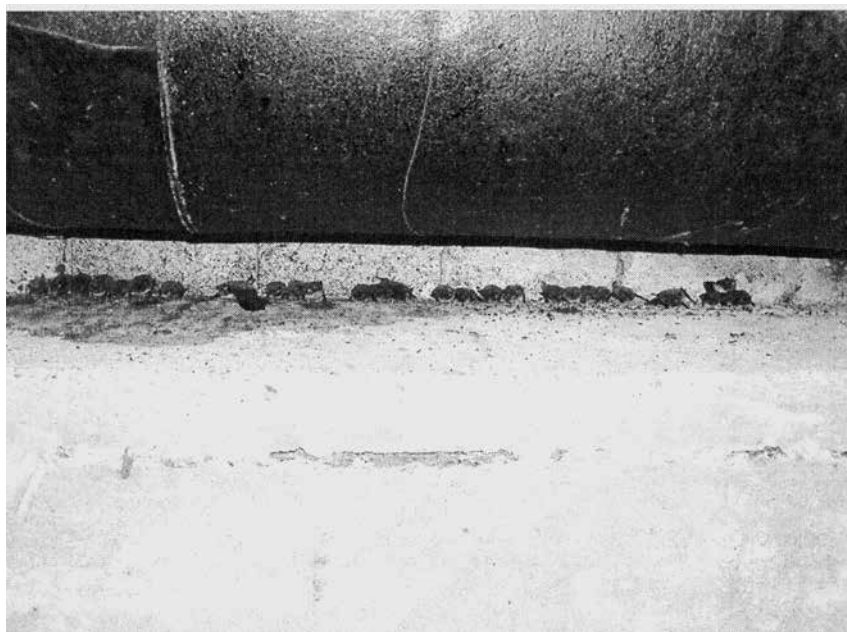
### **Summary**

The summer colony of Daubenton's bat (*Myotis daubentonii*) was found on 29. June 2003 in the canal of stream Radechovka in town Náchod. The summer colony had 100 specimens. Two bats were caught and they were determined as males. The finding was photographed.

### Literatura

- RYBÁŘ P., PROCHÁZKA F. et. al., 1979: Chráněné druhy rostlin a živočichů Východočeského kraje, *Práce a studie, Supplementum 1: 1-176*.
- BARVA J., 2000: Neobvyklý nález kolonie netopýra vodního (*Myotis daubentonii*), *Vespertilio 4: 145*.
- URBÁNEK L., 2002: Letouni (*Chiroptera*) okresu Svitavy. *Vč. sb. přír. – Práce a studie, Pardubice 10: 317-321*.

*Došlo: 15.3.2004*



**Obr. 1:** Místo nálezu kolonie netopýra vodního (*Myotis daubentonii*).



**Obr. 2:** Jedinci netopýra vodního (*Myotis daubentonii*) v kolonii.