

NÁLEZ PŘESLIČKY RŮZNOBARVÉ (*EQUISETUM VARIEGATUM* WEBER ET MOHR) NA PARDUBICKU

Locality of the species *Equisetum variegatum* Weber et Mohr
in the Pardubice region

Jiří REJL

U Vodárny 46, 533 52 Srch, e-mail: calopteryx@seznam.cz

Klíčová slova: přeslička různobarvá, *Equisetum variegatum*, Blato, okr. Pardubice

Přeslička různobarvá (*Equisetum variegatum* Weber et Mohr) je ve vyhlášce MŽP č. 395/92 Sb. řazena mezi kriticky ohrožené druhy, stejný statut má také v Černém a červeném seznamu cévnatých rostlin České republiky (PROCHÁZKA et al. 2001).

Kromě nejčastěji používaného jména přeslička různobarvá (*Equisetum variegatum* Weber et Mohr), např. KUBÁT et al. 2002) se používá rovněž jméno cidívka různobarvá – *Hippochaete variegata* (Schleich.) Bruhin (HROUDA 1988), v Dostálově Nové květeně (DOSTÁL 1989) je uvedena pod názvem cidívka peřestá *Hippochaete variegata* (Schleich. ex Web. et Mohr.) Bruhin.

Jako stanoviště přesličky různobarvé vyhovují slatinné louky, prameniště, vlhké písčiny. Dává přednost spíše bazickým substrátům s vyšším obsahem vápníku. Uplatňuje se také jako pionýrská rostlina při osidlování štěrkových nebo písčitých říčních náplavů (HROUDA 1988).

Výskyt ve východních Čechách je udáván hlavně z fytogeografického podokresu 15c. Pardubické Polabí: Mikulovice, zčásti vypuštěný rybníček a jeho nejbližší sousedství cca 350 m S od SV okraje obce (nalezena J. Houfkem v roce 1976, PROCHÁZKA 1977), Pardubice (HADAČ et HADAČ 1948), Křehleby u Pardubic – železniční příkopy (Jahn in HADAČ et HADAČ 1948) a Dašice – při dráze (Košťál in HADAČ et HADAČ 1948). RYBÁŘ et al. (1989) se zmiňuje o jediné známé lokalitě, kterou jsou Rvasice u Luže.

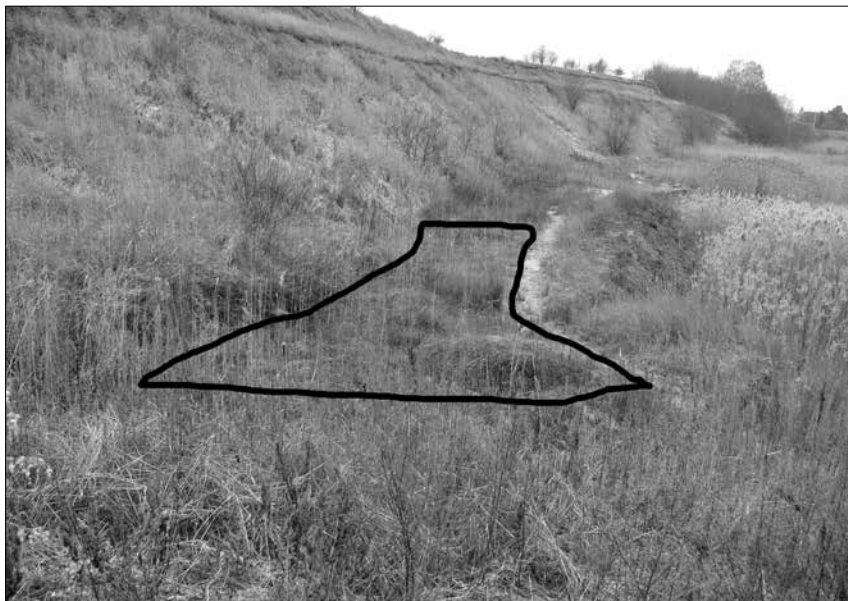
V současné době jsou ve východních Čechách známy pouze tři lokality. První je na území CHKO Broumovsko v obce Jívka (A. Hájek et V. Faltys in HADINEC et al. 2004), kde byl druh ověřen (J. Rejl et Š. Altová, 10.4.2007). Druhá lokalita je v přírodním parku Údolí Krounky a Novohradky na nivní slatině u osady Rvasice (DUCHOSLAV 1995, VÍTEK et al. 2007). Třetí a nejnovější známá lokalita je lom Ferdinandov u Dvora Králového nad Labem (DUCHÁČEK 2007).

Popis lokality

Dne 24.7.2007 při procházení lokality Blato byl nalezen porost přesličky různobarvé (*Equisetum variegatum*). Lokalita Blato je známa spíše jako herpetologická (MORAVEC et al. 1994). Lokalita se nachází v k. ú. Blato (okres Pardubice) v bývalém areálu cihelny na V okraji obce v nadmořské výšce 235 až 250 m n. m., fytogeografický okres 15c. Pardubické Polabí, kvadrát síťového mapování 6060b. Východní hranici tvoří násep silnice I/37

Pardubice – Chrudim, jižní hranicí je hrana bývalého těžebního prostoru, západní hranice je vymezena současnou skládkou a plotem bývalého výrobního areálu cihelny, severní hranicí je obslužná komunikace Mikulovice – Blato. Centrální část lokality tvoří velká vodní plocha, kde na okrajích dominuje rákos obecný (*Phragmites australis*) a orobinec širokolistý (*Typha latifolia*). V jižní části jsou malé mělké tůňky, na jejichž okrajích a v blízkém okolí rostou: ostřice chabá (*Carex flacca*), ostřice štíhlá (*Carex acuta*), svízeľ bahenní (*Galium palustre*), žabník jitrocelový (*Alisma plantago-aquatica*) atd.

Porost přesličky různobarvé (*Equisetum variegatum*) na ploše cca 120 m² se nachází v jihovýchodní části lokality (N 49°59,285', E 015°46,232' podle souřadnicového systému WGS 84) v blízkosti mostu přes lokální biokoridor na nejspodnějším patře u vodní plochy. Hranice porostu přesličky jsou znázorněny v obrazové příloze.



Obr. 1: Hranice porostu přesličky různobarvé (*Equisetum variegatum*) na lokalitě Blato (Foto J. Rejl, 27.12.2007).

Fig. 1: *Equisetum variegatum* – bounds of growth on locality near Blato (Photo by J. Rejl, 27.12.2007).

Závěr

Dne 24.7.2007 byl v lokalitě Blato (okres Pardubice) nalezen porost kriticky ohrožené přesličky různobarvé (*Equisetum variegatum*). Jde o čtvrtou v současnosti známou lokalitu tohoto druhu v regionu východních Čech a jedinou na území bývalého okresu Pardubice. Výskyt na lokalitě nepochybně souvisí s historickým údajem z okolí blízkých Mikulovic. Lokalita Blato má také díky uvedenému nálezu stále cennou přírodovědnou hodnotu, a to i přes negativní zásahy, které tuto lokalitu v poslední době postihly: výstavba a provoz na silnici I/37 Pardubice – Chrudim a zřízení skládky v západní části.

Jediné nebezpečí, které v současné době lokalitě hrozí, je sukcese. Již teď se v porostu přesličky rozrůstají vrby a rákos obecný.

Lokalita se nachází na soukromém pozemku a probíhá na ní intenzivní zoologický průzkum, na jehož základě se bude zvažovat odpovídající územní ochrana, která bude podmíněna řízenými zásahy pro udržení druhové diverzity rostlin a živočichů.

Poděkování

Za cenné rady a připomínky k rukopisu tohoto příspěvku děkuji Michalovi Ducháčkovi z botanického oddělení Národního muzea Průhonice.

Summary

Locality of the species *Equisetum variegatum* was found 24.7.2007 near Blato (district Pardubice). Its population cover is about 120 m².

Literatura

- DOSTÁL J., 1989: Nová květena ČSSR 1. *Academia, Praha, 766 pp.*
- DUCHÁČEK M., 2007: Lom u Ferdinandova (u Dvora Králové) – zajímavá botanická lokalita. *Acta Musei Reginaehradecensis S. A., 32: 35–39.*
- DUCHOSLAV M., 1995: Hadilka obecná (*Ophioglossum vulgatum* L.) potvrzena pro Chrudimsko. *Vč. sb. přír. – Práce a studie, 3: 59–64.*
- HADAČ E. et HADAČ J., 1948: Květena Pardubicka. *Přírodovědecký klub, Pardubice, 232 pp.*
- HADINEC J., LUSTYK P. et PROCHÁZKA F., 2004: Additamenta ad floram Reipublicae Bohemicae. IV. *Zprávy Čes. Bot. Společ., Praha, 40: 77–149.*
- HROUDA L., 1988: 5. *Equisetaceae* DC. – přesličkovité. In HEJNÝ S. et SLAVÍK B. (eds.), 1988: *Květena České socialistické republiky 1. Academia, Praha, p. 205–223.*
- KUBÁT K., HROUDA L., CHRTEK J. jun., KAPLAN Z., KIRSCHNER J. a ŠTĚPÁNEK J. (eds.), 2002: Klíč ke květeně České republiky. *Academia, Praha, 928 pp.*
- MORAVEC J. (ed.), 1994: Atlas rozšíření obojživelníků v České republice. *Národní museum, Praha, 136 pp.*
- PROCHÁZKA F., 1977: Floristický materiál ke květeně východních Čech z materiálů floristického kurzu ČBS při ČSAV pořádaného v červenci 1976 v Pardubicích. *Zprav. Kraj. Muz. Vých. Čech, Hradec Králové, 4/3:7–117.*
- PROCHÁZKA F. (ed.), 2001: Černý a červený seznam cévnatých rostlin České republiky (stav v roce 2000). *Příroda, Praha, 18: 1–166 pp.*
- RYBÁŘ P. et al., 1989: Přírodou od Krkonoš po Vysočinu. *Kruh, Hradec Králové, 392 pp.*
- VÍTEK J. et al., 2007: Přírodní parky Pardubického kraje. *Pardubický kraj, Pardubice. 60 pp.*
- Vyhlaška ministerstva životního prostředí ČR č. 395/92 Sb.

+ foto v barevné příloze

Došlo: 6.1.2008



Obr. 2: Část porostu přesličky různobarvé (*Equisetum variegatum*) na nově nalezené lokalitě Blato (Foto J. Rejl, 24.7.2007).

Fig. 2: *Equisetum variegatum* – part of growth on recent finding locality near Blato (Photo by J. Rejl, 24.7.2007).