

Nová data o pobytu Zdeňka Klůze na Ptačím ostrově v roce 1944

New facts revealed about Zdeněk Klůz's stay on Lotseninsel Island in 1944

Libor Schröpfer⁽¹⁾ & Milan Černý⁽²⁾

⁽¹⁾Holýšovský ornitologický klub, Husova 302, 345 62 Holýšov;
e-mail: schropfer@oapizen.cz

⁽²⁾Jana Masaryka 1361, 500 12 Hradec Králové; e-mail: cerny.system@seznam.cz

Úvod

Zdeněk Klůz (1920–1979) byl jedním z nejvýznamnějších českých ornitologů 20. století (HUDEC 1999). Ornitologicky významnou, byť krátkodobou, epizodou jeho života byl pobyt na ostrově (dnes již jen poloostrově) Lotseninsel (Ostrov lodivodů) v Baltském moři na jaře a počátkem léta 1944. Dnes se území nazývá Die Vogelfreistätte Oehe-Schleimünde (ERFURT & DIERSCHKE 1992) a je jednou z mnoha rezervací spravovaných německým ochranářským spolkem Jordsand. Monografie o NSG Oehe-Schleimünde (ERFURT & DIERSCHKE 1992) udává na str. 102 v přehledu strážců Schleimünde, Lotseninsel (Ostrov lodivodů): 1944 Z. Klůz. Citovaná monografie, získaná v roce 2003, tedy po vydání prvotní práce o působení Z. Klůze na lokalitě (ČERNÝ 2002), se stala podkladem pro uskutečnění rekonstrukční akce do NSG Oehe-Schleimünde (ČERNÝ 2004). Pobyt byl zaměřen na poznání místa práce ornitologa Zdeňka Klůze v roce 1944, poznání aktuálního stavu avifauny „Lotseninsel“ a získání poznatků o provozování ornitologických rezervací spolkem Jordsand (FEJFAR 2005). Objevíme-li genius loci Klůzovy lokality, ke které se vracel po celý život.

Poměrně hodně podrobností o pobytu Klůze na pobřeží Baltského moře uvádí ve své práci ČERNÝ (2002), literární esej o svém pobytu sepsal sám KLŮZ (1997). V průběhu několika minulých let se prvnímu z autorů podařilo díky spolku Jordsand získat další podrobné materiály o pobytu Z. Klůze na pobřeží Baltského moře. Druhý z autorů poté zpracoval většinu poválečné korespondence. Cílem práce je shrnout nově zjištěné poznatky o životě jednoho z našich nejznámějších českých amatérských ornitologů, Zdeňku Klůzovi.

Materiál a metodika

Hlavními podklady pro sestavení našeho příspěvku byly fotokopie korespondence Z. Klůze s tehdejšími vedoucími spolku Jordsand (Verein Jordsand)¹ hamburským ornitologem Heinrichem Schulzem². Ten byl v době druhé světové války předsedou Jordsandu a měl na starosti obsazování jednotlivých rezervací strážci (GEBHARDT 2006). Zmiňovaná korespondence je dodnes uložena v archivu spolku Jordsand v Ahrensburgu v SRN. Zde byla získána díky laskavosti pana Uwe Schneidera³, momentálně předsedy Jordsandu. Z prostorových důvodů nebylo možné předložit kompletně všechny dopisy, ale snažili jsme

se z každého dopisu čtenářům zprostředkovat nejdůležitější fakta. Soustředili jsme se hlavně na přípravu a život Z. Klúze na Schleimünde. Ornitologická pozorování a výsledky sledování hnízdní biologie hnízdicích mořských ptáků jsou uváděny jen okrajově. Dopisy nebyly většinou nikterak upravovány. Mohou se v nich tedy objevit nespisovné formulace, podtržení textu, údaje o počtu jsou uváděny číslicemi apod. Celkem bylo k dispozici 21 dopisů a dva korespondenční lístky od Klúze Schulzovi (první z 31.1.1944, poslední z 5.1.1945), dále devět dopisů od Schulze Klúzovi (první ze 14.2.1944, poslední z 13.3.1945), jedna fotokopie úředního dokladu (vysvědčení zachovalosti), tři úřední dopisy (od Schulze úřadům – gestapo Kiel, policie Kappeln, AGFA) a dva ostatní dopisy (od Schulze privátním osobám). V diskusní části byly použity i dopisy z korespondence Zdeňka Klúze v bývalém Československu nově objevené po roce 2002.

Výsledky a diskuse

Vlastní pobyt Z. Klúze na Ostrově Lodivodů trval od 27.4. do 14.7.1944. Klůz zde pracoval jako tzv. „Vogelwart“. To je do češtiny obtížně přeložitelný výraz, volně vyjádřitelný jako strážce ptačí rezervace. Hned z prvního dopisu, který jsme měli k dispozici vyplývá, že Klůz chtěl v některé z rezervací pracovat již v roce 1943. Proč k tomu nedošlo, dnes nevíme. Dále z dopisu vybíráme (Klůz Schulzovi 31.1.1944): *„Právě v těchto dnech jsem Vám chtěl zopakovat moji žádost z loňského roku, když přišla Vaše nabídka. ... Jsem majitelem některých knih, které popisují ptačí rezervace, ale co vlastně taková práce strážce rezervace obnáší mi není jasné. Jsem však připraven na všechny těžkosti, které dnešní doba přináší (zásobování, obživa...). Pro osamělý život někde na severu se cítím zdráv a dostatečně silný. Během mého pobytu chci provádět pravidelná pozorování, a proto bych Vám byl vděčen, kdybych z tohoto důvodu mohl dostat odpovídající ostrov jako např. Norderoog⁴. Schleimünde-Oehe se mi zdá pro tuto práci příliš neklidné (lépe řečeno příliš vyrušované). Podrobím se ale Vašemu rozhodnutí.“* K tomuto dopisu je přiloženo vysvědčení zachovalosti od Městského úřadu v Lázních Bělohradu s datem 31.1.1944, které potvrzuje, že jmenovaný se *„dosud choval vždy bezúhonně a nebyl ani soudně ani policejně trestán ani vyšetřován“*. Kromě předsedy správní komise města je žádost potvrzená i místním gestapem. Schulz odpovídá Klúzovi dopisem ze 14.2.1944. *„Vážený pane Klůz, za Vaš příslib obsadit jeden z našich ostrovů Vám děkuji. Jak jsem se ale nyní dozvěděl, bude obsazení některého z ostrovů v Severním moři spojené s obtížemi. Ani my sami jsme nesměli obsadit ostrov Scharhörns⁵ civilistou. Pro Norderoog mám připraveného starého strážce Wanda⁶, který pokud mu to zdravotní stav dovolí, bude ostrov hlídat. Tento ostrov je na hlídání relativně snadný. Přál bych si, až bude mít, abyste na tomto ostrově mohl pracovat spolu s naším strážcem. Takže zbývá pouze Schleimünde. Jak je to s Vašimi potravinovými lístky opravdu nevím. Každopádně od nás dostanete malý příspěvek 100 říšských marek, proplatíme Vám také lístek na vlak 3. třídy.“*

Mezitím píše Schulz jménem spolku Jordsand gestapu v Kielu (dopis z 8.2.1944): *„Díky nedostatku pracovních sil nemáme pro hlídání přírodní rezervace Schleimünde v letních měsících roku 1944 žádného studenta nebo vědeckého pracovníka. Žádáme Vás tedy tímto o povolení pověřit v termínu*

květen až červenec 1944 hlídáním pana Zd. Klůze, který zde bude bydlet ve strážním domku. Vysvědčení o zachovalosti přikládáme k dopisu. Obsazení ostrova strážcem je nesmírně důležité, protože podle nařízení vrchního mysliveckého rady (Hermann Göring⁷ – pozn. autoři) a Nejvyššího úřadu ochrany přírody v Berlíně z března 1943 se má ve zvýšené míře provádět sběr racčích vajec sloužících pro obživu obyvatelstva. Na Schleimünde se sebere ročně asi 10 000 vajec, které jsou poté distribuovány v Kielu.“ Gestapo v Kielu odpovídá dopisem ze 14.2.1944 s krátkým vyjádřením „Bez připomínek“. Již 22.2.1944 píše Klůz Schulzovi: „Rád souhlasím a přijímám ostrov Schleimünde. O životě na severu nemám samozřejmě žádné růžové představy. Otázku obživy bude snad možno vyřešit relativně lehce, nějaké potraviny si přivezu také z domova. Konečně tři měsíce nejsou žádná věčnost a člověk musí také něco vydržet! Moje potravinové lístky v Praze odhlásím a v Kappelnu⁸ je přihlásím. (Stejný postup jsem dělal i v Seebachu⁹, když jsem tam pobýval v roce 1943).“ Odpověď Schulze na sebe nenechala dlouho čekat a již 28.2.1944 píše: „... Chtěl bych Vám sdělit, že policie nemá proti Vašemu nasazení jako strážce zde žádné námítky, jak ohlásila dopisem ze 14.2.1944. Takže se můžete v klidu připravovat. Nejlepší by bylo, kdybyste se z důvodu přivyknutí dostavil již koncem dubna. Takže byste měl odjet 24. nebo 25. dubna, protože předpokládám že člun celní správy pojede jako vždy v pátek tj. 28.4. ... Stravování zde si nemusíte představovat jako příliš obtížné. Na Vaše lístky zde dostanete z Kappelnu v průběhu týdne základní potraviny jako ostatně všichni obyvatelé tohoto ostrova. Tyto potraviny byste si měl nechat vozit, abyste nemusel nechávat zbytečně ostrov bez dozoru. Navíc budete mít k obživě vejce.“

Korespondence teď jede opravdu na plné obrátky. Klůz okamžitě dopisem z 3.3.1944 odpovídá: „... Současně požádám o povolení mého nasazení u našeho ministerstva zemědělství a lesního hospodářství, což mi bylo již dříve přislíbeno. ... Abych mohl dostat povolení k průjezdu, musím o to v dostatečném předstihu požádat tj. alespoň 2 týdny předem. Při této příležitosti Vás prosím, abyste datum vyplnil následovně: od 15. dubna do 31. srpna. S příjezdem koncem dubna rád souhlasím. Bližší podrobnosti o mém pobytu mi sdělíte až po mém příjezdu do Hamburku. ... Ještě Vás prosím o sdělení co vše budu potřebovat pro život v chatce. „Nábytek“ naleznu doufám v pořádku, ale jak to bude s osvětlením? Je k dispozici petrolejová lampa? Příděly petroleje je možno dostat v Kappelnu? Jak je to s povinnostmi zatemňovat mi snad řeknou místní obyvatelé. A ještě ke kroužkování. Já sám jsem spolupracovníkem kroužkovací stanice Rossitten¹⁰, ještě od roku 1942, kdy jsem strávil nějaký čas ve Štýrsku. Pro Schleimünde-Oehe bude ale, řekl bych, třeba kroužků Helgoland¹¹. Jsem ochoten zde také kroužkovat, a pokud by Vám to nebylo nepříjemné, pane Schulz, objednáám si sám na své jméno kroužky u centrály Helgoland. Mimo zákazu kroužkování rybáků severních nejsou pro Schleimünde žádná další omezení? Prosím Vás o zprávu, abych si mohl kroužky s předstihem objednat u centrály na Helgolandu.“

Dne 11.3.1944 píše Klůz Schulzovi: „Potvrzuji s díky příjem Vašeho rozhodnutí o mém pobytu na Schleimünde, stejně tak jako Váš dopis ze 7.3.1944 (bohužel není mezi dodanými fotokopiiemi – pozn. autoři). ... A nyní k ubytování v Hamburku. Pokud se nestane nic mimořádného, pojedu 24. dubna z Prahy a večer budu doufám v Hamburku. 25. dubna chci s Vámi strávit v Hamburku

a vše s Vámi důkladně probrat. 26. dubna pojedou přes Kiel a Süderbrarup do Kappelnu, kde najdu doufám ubytování v některém z Vámi udaných hotelů. 27. dubna chci strávit v Kappelnu a zařídít zde policejní přihlášení a také chci vyřešit otázku potravinových lístků. Některé své věci odešlu ještě před mým odjezdem z Prahy jako expresní zásilku a doufám, že si je budu poté moci vyzvednout v Kappelnu a pak si je 28. dubna vzít s sebou na Schleimünde. ... Co se týká filmů bych Vám chtěl sdělit, že jsem dostal zápůjčkou od našeho ústavu kameru. Nevím ale, zda dostanu dostatečné množství filmů. Již jsem poslal firmě AGFA objednávku a doufám, že od nich něco dostanu. V případě, že se objeví těžkosti, mohu Vás požádat o podpoření mé objednávky?“ Dne 14.3.1944 Schulz odpovídá: „... Centrála Helgoland mi napsala, že by bylo velmi žádoucí abyste kroužkoval jejich kroužky. Dostanete proto ode mne kroužky. Bylo by ale určitě lepší, kdybyste sám zažádal o povolení od Helgolandu. Jak se to dělá, jistě sám víte. Poté byste mohl dostat kroužky přímo od nich. Napište proto profesoru Drostovi¹² a odvolejte se přitom na naši korespondenci. ... Snad se mi tento rok podaří přijet na Schleimünde za Vámi, v minulém roce jsem na to neměl čas. Pak bych mohl využít jeden z Vašich stanů na fotografování. Vaši objednávku filmů samozřejmě v případě potřeby podpoříme. Jsem rád, že jste si na cestu k nám rezervoval dostatek času, takže budeme mít na nejrůznější diskuse času dost. Bohužel Vám nemohu být k dispozici v průběhu dopoledne. Můžeme se ale hned domluvit na večer dne Vašeho příjezdu, od 15 hodin 25.4. Vám budu k dispozici.“

Další dopis následuje 24.3.1944 a Klůz píše Schulzovi: „... Žádost o kroužky pošlu na kroužkovací stanici Helgoland a zároveň si také objednáím určitý počet kroužků. Jsem sice registrován jako kroužkovatel u stanice Rossitten spolu s fotografií a policejním osvědčením, ale jak jsem se v mezidobí dozvěděl, musel také pan dr. Schüz¹³ narukovat a proto by bylo velmi obtížné se s centrálou Rossitten spojit. Mám na Vás, pane Schulz, velmi naléhavou prosbu. Je nejvyšší čas zažádat o propustku. Prosím Vás tedy o co možná nejrychlejší zaslání potvrzení z Vaší strany, abych mohl tady v Praze zažádat u policejního prezidia. ... Jak jsem se také dozvěděl, dělá firma AGFA (I. G. Farbenindustrie) těžkosti s fotomateriálem. Namísto požadovaných 1 500 metrů úzkého 16 mm filmu mi zaslali 150 metrů, tedy přesně jednu desetinu! To je pravděpodobně příliš málo, a proto Vás pane Schulz prosím, abyste mi zaslal doporučující dopis. Může být adresován přímo na I. G. Farben, ale prosím také o kopii do Prahy, abych ji mohl předložit našemu komisaři pro fotografování. Ten totiž pro mne a pro náš ústav obstarává veškerý fotografický materiál. Chtěl bych být totiž velmi dobře vybaven fotografickým materiálem (zejména 16 mm filmem). Doufám, že dostanu alespoň dostatek fotografických desek (objednal jsem jich 700 kusů).“

Mezitím píše Schulz dva úřední dopisy. První je z 25.3.1944 a je určen zemskému radovi ve Schleswigu¹⁴. Obsahem dopisu je sdělení, že gestapo v Kielu nemá námitek proti nasazení Z. Klůze z Prahy jako hlídače v pačii rezervaci Schleimünde. Schulz dává toto na vědomí a zároveň udává, že stejný dopis dostává policie v Kappelnu. Druhý, ze 28.3.1944, je určen firmě I. G. Farbenindustrie (AGFA) v Berlíně. V něm Schulz prosí, zda by firma dostatečným způsobem nezásobila pana Zd. Klůze pro jeho pobyt na Schleimünde v květnu až srpnu 1944 fotografickým materiálem. Dne 31.3.1944 píše Klůz

Schulzovi: „Potvrzuji s nejuprímnějšími díky příjem Vašich doporučení, která se týkají propustky a zásobení fotografickým materiálem. ... Tento týden byl pro mne opravdu náročný. Najednou mi nechce prof. Kertscher z Drážďan z ministerstva zemědělství a lesního hospodářství povolit moji cestu. Šel jsem tedy na ministerstvo hospodářství a práce, kde mi potřebné doporučení pro získání propustky přislíbili. Samozřejmě mne odmítnutí panem profesorem a policejním presidentem (říšské úřady) velmi rozzlobilo. Od policejního presidenta mne posílali dokonce k říšskému ministrovi K. H. Frankovi¹⁵! To už ale bylo i na mne příliš!“

Další dopis je až z 18.4.1944 a je evidentní, že v mezidobí si oba ornitologové vyměnili další dopisy, které se však nepodařilo získat. Klůz píše: „Do dneška jsem potřebné povolení, resp. souhlas prof. Kertschera z Drážďan, neobdržel. Jsem ale rozhodnut, i přes jeho odmítnutí, že pojedou. ... Mimoto se opět změnilo vlakové spojení takže přijedu až v úterý ráno (25.4.1944 – pozn. autoři) na hlavní nádraží v 7.12 hod. Samozřejmě pokud je rezervován pokoj v „Deutscher Hof“ zaplatím ho. Dalšího rána budu poté pokračovat do Kielu (8.15 hod. nebo tak nějak podobně).“ Ve spodní části dopisu je Schulzem vlastnoručně napsaná poznámka, že dne 21.4. objednal pokoj pro Klůze v hotelu „Reichshof“ pro noc z 25. na 26.4. Tento dopis je poslední psaný na stroji, další korespondence ze Schleimünde je již psána rukou. První dopis píše Klůz Schulzovi 1.5.1944: „Pan Lauritzen mne odvezl z Kappelnu svým člunem. Chatu jsem našel v nejlepší pořádku. 27.4. první vejce racků chechtavých (po jednom v hnízdech) na Mäh-wiese (Sečná louka v práci ČERNÝ 2002).“ Součástí tohoto dopisu je také výtah z deníku Klůze, ve kterém seznamuje Schulze den po dni s pozorováními a s výsledky sledování hnízdní biologie mořských ptáků (zde v tomto dopisu od 27.4. do 1.5.1944). Tyto výtahy jsou od dopisu z 25.5.1944 nazývány jako Bericht (zpráva) a jsou číslované. Další dopis od Schulze má datum 13.5.1944: „Je velmi obtížné obstarat kartony. V nehorším případě Vám zašlu malé. Norderoog je ještě neobsazený, ale já doufám, že dostaneme alespoň vejce od rybáků dlouhoocasých.“ Mezitím píše Klůz dne 14.5.1944: „Vážení pane Schulz, děkuji Vám co nejsrdečněji za Váš lístek (dopis), na který Vám mohu odpovědět až dnes. Nalezl jsem hned jeden pěkný pokoj v hotelu „Kieler Hof“, dalšího dne – 27.4. – jsem obdržel své věci z Hamburku a z domova. Hned brzo ráno jsem jel s H. Lauritzenem na Schleimünde, dostal jsem také 200 kg briket. Od té doby funguje vše bezvadně, všichni lidé jsou zde velmi milí a laskaví. S paní S. jsem do této doby neměl ještě žádný problém. Od pana Weselmana přišli na ostrov dva pomocníci, jeden Rus a pan Lochmann. Oba velmi pečlivě a dobře sbírají. Dnes odchází prvních 1 200 vajec ve třech bednách (H. Lauritzen je veze do Olpenitz, odtud pak p. Weselmann vlastním vozem). Pan Schnoor bude sbírat pro námořní stavební úřad a pro ostrovany, paní Schnoorová pro Weselmana, já pak pro oba. Do dneška jsme neměli žádný problém s celní službou, jen jednou bylo několik vajec ukradeno z Mähwiese námořníky, jinak jsme neměli žádnou návštěvu. Se svým časem vycházím špatně, pokusy zabírají mnoho času, již jsem trochu fotil i točil. Včera jsme s panem Schnoorem vyspravili plot, v nejbližších dnech zde bude už dobytek na pastvě.“ V poznámce ke druhéd zprávě ze Schleimünde píše Klůz, že poslal prof. Dietrichovi¹⁶ 64 vajec. Další dopis je z 25.5.1944 a je téměř nečitelný. Teprve podle dopisu z 5.1.1945 je možné

zjistit, že v tomto nečitelném dopisu se popisují okolnosti přistizení celníků při noční krádeži vajec dne 24.5.1944. Na tuto skutečnost upozornil Klůz Schulze do Hamburku a celníkům pohrozil udáním na policii. Poté krádeže ustaly. Podobně nečitelný je korespondenční lístek ze 27.5.1944. Čitelná je pouze poznámka: „*Mnoho tenkozobčích hnízd je zničeno racky!*“ Lepší je to u dopisu ze 12.6.1944, kde Klůz píše: „*Vážený pane Schulz, velmi děkuji za Vaše zprávy, které se týkají rybáků. Mezitím jsem obdržel od Vás také krabice, které nechám v nejbližších dnech odvézt expresní vlakovou službou. Dorazily vejce alespoň v pořádku? (Pan prof. Dietrich obdržel moji zásilku částečně poškozenou). Panu Weselmannovi do Kielu šlo již 16 000 vajec, posledních 6 beden odchází 15.6. Paní Schnoorová nechce sběrače dále ubytovávat a ani pro ně vařit. Také Weselmann nemá o další sběr velký zájem. Také už zde není tolik vajec, nechávám proto sbírat i ostrovany. Co se týče celní služby, ještě napíšu, od té doby mám klid. Jednou tady byly také 4 děti z Maasholmu, jejich jména neznám. Pro fotografování je špatné počasí, buď je silný vítr nebo prší. Škoda! Doposud jsem provedl dvě exkurze po třech osobách. Od pana Ringe (bývalý pokladník Vereinu Jordsand – pozn. autoři) jsem obdržel lístky a návštěvní knihu, také napsal kvůli financím. Mnohokrát děkuji za uhrazení cestovních nákladů! Ano a nyní moje prosba: Můj úřad požaduje, abych se do Prahy vrátil neprodleně do konce června. Já jsem svůj odjezd protáhl do 21.7. a Pražané s tím – s těžkým srdcem – souhlasili. Tento datum jsem zvolil, protože jste ho svého času jednou uvedl. Nyní bych chtěl velmi zdvořile poprosit, zda byste mi nemohl sdělit co mám dělat se svou propustkou. Bude pravděpodobně nutné, že budu muset osobně požádat, což je mi ale dost trapné. Myslím, že by mohlo stačit, abyste z pozice Vereinu Jordsand napsal na příslušná místa (policie, Hamburk) jak to se mnou je. Tzn. že bydlím na odlehlém ostrově a že odtud nemám žádnou možnost odjezdu, abych mohl osobně požádat o propustku (ve Schleswigu nebo někde jinde). Mohu Vám zaslat moje osobní doklady (občanský průkaz) a také eventuálně starou propustku. Samozřejmě uhradím všechny náklady, které jsou s tím spojené. Takže by asi mělo stačit, když uvedete, že moje práce zde je u konce a že se musím vrátit zpátky na své pracoviště (prosím případně předložit pracovní knížku, která je v tomto případě rozhodující). Doufám, že s tím nebudete mít žádné těžkosti. Za vyřízení této věci bych Vám byl, pane Schulz, opravdu velmi vděčen, protože nechci ztratit opravdu už ani jeden den. Je mi moc líto, že nemohu zůstat až do konce srpna, tak jak jsem chtěl. Pokud by byla příležitost přijet příští rok znovu a Vy byste neměl pro Schleimünde žádného hlídače, pokusil bych se opět v práci uvolnit. Záleží ale také na tom, jak jste s mojí prací spokojený. Nepříjemností začíná být dobytek, protože mám nedostatek drátu. Musím protáhnout drát přes celou zátoku Lotsenberg! Pan Schnoor je už 14 dní v Kielu.“*

V poznámce u čtvrté zprávy ze Schleimünde píše Klůz ještě následující: „*Z Norderoogu jsem obdržel 10 vajec rybáka obecného, která byla všechna rozbitá. Poslal jsem panu Wandovi novou krabičku a poprosil jsem ho, zda by mi v ní neposlal jednu snůšku rybáka obecného, rybáka dlouhoocasého a rybáka severního. Tak jak jsme se, pane Schulz, osobně dohodli v Hamburku.“* Další dopis Klůze Schulzovi je datovaný 22.6.1944: „*Potvrzuji příjem Vašeho listku ze 17.6. t. r. (není k dispozici – pozn. autoři) a sděluji Vám, že firma Weselmann ode mne obdržela 19 030 vajec, firma Schmidt dostala 720 + 590 kusů. Až do dneška*

jsme nasbírali asi 25 000 vajec. Díky vysokému stupni nasezenosti nechám další snůšky již v klidu. Doufám, že jste s mým výsledkem sběru spokojení! ... Prosím o vyplnění intervalu 20.–25.7. jako doby odjezdu, protože opravdu nevím, který den vyrazím domů. Záleží na tom, kdy pojede pan Lauritzen do Kappelnu. Chtěl bych zde zůstat ještě dál, ale v Praze na mne čeká mnoho práce. Také už to zde není takové klidné, letadla jsou teď vidět dost často a občas nechají také něco spadnout na zem (2× benzinové nádrže na písčnou dumu, v pondělí bombu u Oehe-Maasholm!). Doufám, že nepřiletí žádní ostřelovači! ... Firma AGFA moji žádost předběžně zamítla, ale díky intenzivnímu sběru a také nepřízni počasí mám ještě materiálu dost. Dobytek je velmi obtěžující, nemohu ponechat žádný stan bez dozoru. Také všechna označení hnízd jsou dobyt看em vždy převrácena.“

Další dopis pochází ze 30.6.1944 a Klůz píše: „V největším spěchu Vám ještě dnes píšu, protože jsem právě obdržel z mého ústavu dopis, který Vám přikládám. Po příznivém vyřízení prodloužení mého pobytu do 21.7. teď přijde toto – mají proto asi pádné důvody. Uznávám, že na Schleimünde se již nemůže moc přihodit, nejsou zde již skoro žádná vejce, všude je plno mladých ptáků. Byl bych Vám proto vděčen, kdybyste požádal o moji propustku na nejbližší dny, abych mohl snad již příští pátek (7.7.1944 – pozn. autoři) odjet. Prosím o zaslání propustky a mých dokladů. Pojedu přímo přes Kiel, dále Berlín a Prahu, abych neztratil ani jeden den. Tak jsem si své pracovní vyřízení opravdu nepředstavoval, teprve teď se dostávám k fotografování, protože sběr vajec je u konce, ale nemohu na tom nic změnit. Když si to budete přát, udělám to v roce 1945 jinak, aby se nestalo to co tento rok.“ Schulz píše 3.7.1944 krátký dopis Klůzovi: „Na základě Vašeho dopisu ze 30.6. včetně přílohy, kterou Vám vrátím, souhlasím s tím, abyste okamžitě odjel. Váš cestovní pas leží spolu s moji žádostí u zemského rady ve Schleswigu. Jeďte proto rovnou do Schleswigu a tam si zajistěte dřívější odjezd. V mé žádosti ze 3. tohoto měsíce jsem pana zemského radu poprosil, aby Vám zaslal přímo propustku spolu s cestovním pasem. Sdělte mi prosím při návratu datum Vašeho odjezdu a předejte panu Schnoorovi inventární seznam. Doufám, že vše vyjde!“

Klůz ještě ale zůstává a píše dne 7.7.1944 Schulzovi: „Znovu Vám děkuji za Vaše zprávy a sděluji Vám, že jsem poslal panu zemskému radovi do Schleswigu své žádosti. Nechci teď odjet z ostrova a ostatně jsem docela rád, že nemusím okamžitě zpět. Chtěl bych se konečně věnovat plně také kroužkování (zejména L. ridibundus). Teprve teď jsem obdržel zprávu, že vyšly také moje Pomocné tabulky¹⁷, takže až přijedu do Prahy, jedny v krátké době ode mne obdržíte. Poslední svoji zprávu napíšu až v Praze. Bohužel také v tomto roce došlo u tenkozobců ke katastrofě. Mám jen 5 vylíhlých a 3 nepoškozené snůšky. 1-2 dny před líhnutím byla všechna vejce spláchnuta vodou, některá z nich již naklvaná! Rackové bouřní musí za každou cenu ze Schleimünde zmizet, teprve poté budou mít ostatní ptáci klid ke hnízdění na svých hnízdištích, také tenkozobci na písčných dunách! Zprávy Vám budu zasílat z Prahy postupně. 5.7. jsem Vám zaslal vyfouklá vejce pro hamburské muzeum.“ Poslední zpráva od Klůze ze Schleimünde je korespondenční lístek ze 14.7.1944: „Vážený pane Schulz, pobyt jsem protáhnul až do dneška, ale děle to bohužel již nejde. Dnes odjízdim v největším spěchu zpět, další zprávy Vám pošlu až z Prahy. Téměř vše se vylíhlo, rackové bouřní snášejí ještě pořad! (už jen jednotlivé páry).“

Dne 16.7.1944 píše Schulz Klůzovi (již zřejmě do Prahy): „... O Vašem odjezdu vím. Za Vaši práci pro náš spolek Vám co nejsrdečněji děkuji. Zásilka pro Zoologické muzeum dorazila v pořádku. Mezitím přišly z Prahy Vaše tiskoviny (zřejmě Klůzovy Pomocné tabulky – pozn. autoři). Dva exempláře jsme předali dvěma knihovnám. Protože jsou zde všechny knihovny vyhořelé, skromně se ptám, zda by nebylo možné zaslat ještě další dva exempláře. Jedná se o ornitologický spolek a lidovou vysokou školu. Vejce rybáků dlouhoocasých z Norderoogu jste zřejmě neobdržel? Škoda.“ Z Prahy píše 23.8.1944 Klůz Schulzovi: „... Pomalu zpracovávám své zápisky a také sháním fotografický papír, zde je však věc velmi složitá. Natočené 16 milimetrové filmy budou vyvolány pravděpodobně až v prosinci. Je ale také možné, že budu nasazen do nějakého zbrojařského závodu, to by znamenalo další zpoždění! Chtěl bych Vám ještě jednou poděkovat za Vaši vstřícnost ve finančních záležitostech. Takovou ochotu nemohu očekávat ani od našich organizací, i když jsem zde již delší dobu členem a spolupracovníkem!“ Dne 6.9.1944 píše Schulz krátký dopis Klůzovi: „... Pokud jste se ještě nedostal k Vaší závěrečné zprávě, chtěl bych Vás poprosit o zaslání krátké tabulky s hnízdicími druhy ptáků na Schleimünde, takové, jaké vycházejí v našich výročních zprávách. Takovou potřebuji vlastně již dlouho. Následující tři kroužky byly získány na Schleimünde z mladých racků. Domníváme se, že pocházejí od canus (racka bouřního – pozn. autoři). Doufám, že jste jich nenakroužkoval moc, protože jsme chtěli, aby nebyli odchováni vůbec žádní. Prosil jsem Vás v dubnu, abyste nekroužkoval žádné racky bouřní. Dejte mi prosím vědět. Kroužky posílám rovnou na Helgoland.“ Jako poznámka jsou ve spodní části dopisu uvedena tři čísla výše zmíněných kroužků Helgoland. Pošta v dobách válečných fungovala perfektně, protože již 8.9.1944 píše Klůz Schulzovi dopis na hlavičkovém papíře Výzkumných ústavů zemědělských. Součástí dopisu je požadovaná tabulka hnízdicích druhů ptáků a jejich počty na Schleimünde v roce 1944. Z dopisu vyjímáme: „... Podle Vašeho přání Vám v příloze zasilám tabulku hnízdicích druhů a jejich počty. Mohl bych dostat, pokud je to možné, stejnou tabulku z roku 1943? Velmi by mne zajímalo srovnání s letošním rokem. ... Co se týče kroužkování racků bouřních, mohu Vám sdělit následující. Pro pokusy jsem si vyhradil celkem 40 hnízd. Asi polovinu z nich jsem zničil při vlastních pokusech, některá hnízda byla zničena dobytlem a tak se vylíhlo asi 45 mládát. Z nich bylo pět zabito potkany, ostatních 40 jsem okroužkoval. (Jsou zde vypsána kroužkovací data požadovaných kroužků: Helgoland 5 014 634, 5 014 752, 5 014 843 – vše rackové chechtaví – pozn. autoři). Nejsou mezi nimi žádní rackové bouřní. Snažil jsem se okroužkovat co možná nejvyšší počty mládát. Bohužel u rybáků dlouhoocasých je hledání mládát obtížné a já jsem nechtěl dlouho rušit. Jinak tomu bylo u rybáků obecných a racků chechtavých, tady mi uniklo jen pár mládát. ... Ještě v rychlosti výsledky sběru vajec: L. Weselmann 19 030 ks, E. Schmidt 1 310 ks, místní obyvatelé 570 ks, sběr místních obyvatel a celní správy 1 896 ks, prodej návštěvníkům a námořníkům 1 022 ks, spotřebováno sběrači 1 445 ks, ponecháno k vylíhnutí 180 ks, ukradeno (údajně) cca 500 ks, vlastní spotřeba, vyfouknuto a zničeno jako zkažená vejce 1 994 ks. Celkem 27 947 kusů racčích vajec. Z toho je zhruba 800 kusů od racků chechtavých, takže od racků bouřních bylo sebráno 27 147 vajec. Překvapivý je výsledek. Každý pár snesl průměrně třináct vajec! A přitom není počet odhadovaných

hnízdících párů racků bouřních určitě podhodnocen! U intenzivního sběru, tak jak jsme ho praktikovali na Schleimünde, se musí s podobnými výsledky počítat. Ještě se k těmto výsledkům v budoucnu vrátím.“

Hned 13.9.1944 píše Klůz další dopis: „Ještě před odjezdem do severních Čech Vám zasilám slíbený inventární seznam. Z věcí, které mi byly dány k dispozici, byly poškozeny: 1 hrnec na vaření, 1 dřevěná kád', 1 koště (dopis obsahuje jako přílohu kompletní inventární seznam – pozn. autoři). ... Ostatně věřím, že v dalších letech přijde někdo z dřívějších strážců, který se vyzná v místních poměrech. Od pana Schnoora jsem slyšel, že se na to už těší pan Ringleben¹⁸. To by bylo asi to opravdu nejlepší! Přivyknutí na začátku je trochu složitější, také organizace sběru vajec není zase až tak jednoduchá. Ze začátku nikdo pořádně nerozezná vejce jednotlivých druhů a díky tomu přichází ústříčníci o mnoho snůšek (sebral jsem panu Lochmannovi, sběrači od pana Weselmann, pouze 3 vejce ústříčníků a opět jsem je podložil, jinak se žádné nepřistojnosti nestaly). Velmi zvědavý jsem na hnízdění racků bouřních v příštím roce po letošním odebrání téměř 28 000 vajec. Kdyby na Schleimünde hnízdilo 50–60 párů, to by to byl potom opravdu ptáčí ráj!“ Další dopis Klůze má datum 14.12.1944: „... Předběžně zůstávám pořád ještě zaměstnán v našem ústavu, ale o své budoucnosti nevím vůbec nic. Nařízení přicházejí úplně nečekaně, jako např. nasazení ročníků 1921–23 ve východní Marce (Ostmark – nacistické označení pro Rakousko od roku 1938 – pozn. autoři). Včera jsem si konečně prohlédl filmy ze Schleimünde, ale s výsledkem nejsem vůbec spokojený. Máte pravdu, pane Schulz, pokud píšete, že výběr z jednoho roku zdaleka nestačí. Byl bych opravdu velmi rád, kdybych mohl i v dalších letech, zvláště v roce 1945, být opět přítom. Ale bohužel Vám nemohu vůbec nic slíbit, protože nevím, co bude zítra. Pokud byste měl sám o mne zájem, pane Schulzi, můžete se mnou opět počítat, ačkoliv by cesta znamenala nepřijemné dobrodružství hlavně díky leteckým útokům.“ Přílohou tohoto dopisu je pětistránková zpráva o „Průtažných družících a letních hostech“. Obsahuje velký počet pozorování celkem 29 ptáčích druhů.

Další dopis je z 19.12.1944 a Klůz píše: „V příloze Vám zasilám druhou část mé závěrečné zprávy o hnízdícím ptactvu na Schleimünde (zpráva má 15 stránek – pozn. autoři). Každý den se mi podaří sehnat na krátkou dobu písárku, takže konec mých zpráv se pomalu blíží. Prosim pouze o omluvu za mnoho chyb. Současně vyvolávám filmy, barevné fotografie a také fotografie ze Schleimünde, což samozřejmě zabírá veškerý můj volný čas večer, ale i v sobotu a v neděli. Následkem toho jsem ukončil své zasoubení, to je mi ale jedno, protože konečně dělám pořádnou práci. ... Přeji Vám pane Schulz, ale také panu C. Ringeovi příjemné svátky a mnoho úspěchů v novém roce, který nám snad přinese dlouho vytožený konec války.“ Dne 22.12.1944 píše Schulz Klůzovi: „Děkuji Vám za Vaši zprávu, v této formě jsem si ji také představoval. Kopii posílám také na Helgoland. Bylo by mi potěšením, kdybyste mohl přijet znovu na Schleimünde. Pro Vás je dobré, že už jste se seznámil s podmínkami a chcete svá pozorování opakovat.“ Dne 5.1.1945 píše Klůz krátký dopis Schulzovi, ale zároveň také posílá celkovou zprávu o svém pobytu na Schleimünde se všemi osobami, událostmi a výsledky svých ornitologických pokusů a kroužkování. Z osobního dopisu vyjímáme: „Nyní začínám zpracovávat i výsledky svých pozorování, pokud tedy nedojde k zavření našeho ústavu. Další ročníky

1900–1927 byly určeny k pracovnímu nasazení.“ Ústav však uzavřen nebyl a Zdeněk Klůz zde působil dále.

Poslední dochovaný dopis od Schulze Klůzovi je z 13.3.1945 a uvádíme ho nezkrácený: „*Vážený pane Klůz, z důvodu nejistých dopravních podmínek jsem trochu váhal, jestli se s Vámi mám spojit. Ale nyní Vám musím položit otázku, zda byste nechtěl opět přijmout místo na Schleimünde. Abyste poté neřekl, že jsem Vás přeskočil. Za této obtížné potravinové situace mám přirozeně zájemce, kteří ovšem nejsou ornitologicky zajímaví. Raději bych byl, kdybyste šel opět Vy. Dejte mi prosím brzy vědět. Zdraví Vás co nejsrdečněji Váš H. S.*“ To je poslední dopis z roční korespondence mezi Zdeňkem Klůzem a Heinrichem Schulzem.

Zdeněk Klůz se zabýval na Schleimünde hlavně ptačími vejci. Zajišťoval sběr vajec racků, jakožto potravinu pro civilní obyvatelstvo. Vejce sám konzumoval (MČ 1995), ale vejce i vědecky zkoumal. Však také Schulzovi dne 5.1.1945 píše: „... *mne těší, že přede mnou nikdo na Schleimünde „neprovzoval“ oologii, neboť tak budou mé údaje první!*“ O svém oologickém působení měl jasno už před svým odjezdem. Domlouval se s českými kolegy „vajíčkáři“. Velmi zajímavý je dopis Ing. Františka Mocka¹⁹, tvůrce oologické sbírky, která je uložena v Národním muzeu v Praze (HUDEC 1999). Ještě než Klůz odjel z Prahy na baltské pobřeží, dostává 18.4.1944 od Mocka dopis: „... *Vaše nabídka ohledně opatření vajec severských ptáků je pro mne skutečně lákavá a byl bych Vám za to velmi povděčen. Moje sbírka je sice v prvé řadě jakýmsi dokladem mého zájmu o hnízdění ptactva v naší drahé vlasti, ale jistě že by neškodilo ji zpestřit i násadami druhů z jiných krajů. Tudíž když by bylo Vám možno opatřit mi násady, o nichž se mi zmiňujete, byl bych Vám velmi povděčen...*“ O zaslání vajec Mockovi není dokladu, jeho sbírka ale vejce ze Schleimünde neobsahuje (HORA & MATTAS 2007). Vejce jistě dostával Bedřich Karel Kinský²⁰, tvůrce oologické sbírky taktéž deponované v Národním muzeu v Praze (KLÁPŠTĚ 2003). Dne 21.7.1944 píše Kinský Klůzovi: „*Ze zásilky Vaší jsem shledal, že jste zase doma a strašně rád bych se s Vámi sešel, abych se dozvěděl Vaše zážitky a pozorování. Neméně zvědavý jsem též na Vaše sběry, o kterých jste tak básnil ve Vašich milých dopisech...*“ Na tento dopis Klůz 3.8.1944 odpovídá: „*Děkuji Vám co nejsrdečněji za Vaše laskavé pozvání do Kostelce, jehož velmi rád použiji. Pomýšlel jsem na zájezd k Vám již dříve, neboť odtransportování takového množství „skořápek“ by se nedalo jinak provést. A znovu jich nechat třetinu rozbit na poště – k tomu nemám nejmenší chuti, však jich je na 250 kusů poškozeno již nyní! Přes to však doufám, že těch zbývajících asi 1 200 kusů Vám doručím v pořádku. Prosím však za prominutí, že to nebude hned, ani příliš brzo; chci je totiž všechny změřit a zvážít, abych mohl sestavit o celém pobytu větší práci. Tato bude tím cennější, že tam dosud žádný oolog nepracoval, takže mnoho výsledků bude jedinečných. Rekordy mám zajištěny – *L. canus*, *L. ridibindus*, *R. avosetta*, *Ch. hiaticula*! Nezlobte se na mne tedy, pane hrabě, že tu Vaší radost na shledání s tak bohatým přírůstkem pořád oddaluji, ale rád bych vše dokončil co nejdříve – konečně, ještě ani tu nemám, v nich je také ještě 20 kousků vajec, dále i váhy a měřítko a mimo to spousta práce v ústavě, nadřzenou za celou dobu, co jsem si užíval „dovolenou“ na ostrově. S ohledem na bohatost kořisti mi snad tyto nedostatky laskavě prominete; jakmile budu mít o všem přehled, sdělím Vám alespoň počet zachovaných násad a druhů.*“

Z archiválií je pak k dispozici dopis Klůze Kinskému z 21.4.1975, tedy po „pouhých“ třiceti letech: „... Ale i tak velmi rád vzpomínám na naši známost oologickou, dost mne jen mrzí, že jsem Vám přidělal tolik práce při zpracování ool. materiálu z Ostrova lodivodů v Německu, nu což, patří to k pěkným zážitkům, tak jako pěkný zájezd za tenkozobci na Nesytu v r. 1948 atd...“ Jaký osud potkal oologickou sbírka Zdeňka Klůze? Po jeho úmrtí ji v roce 1980 získala Moravská ornitologická stanice Okresního vlastivědného muzea J. A. Komenského v Přerově (SITKO 1991). Sbírkou obsahovala 838 snůšek (3 443 vajíček). Ze Schleimünde bylo 221 kusů (6,4 %) od 13 ptačích druhů: *Tadorna tadorna* – 1 ks, *Mergus serrator* – 8 ks, *Haematopus ostralegus* – 3 ks, *Charadrius hiaticula* – 4 ks, *Recurvirostra avosetta* – 18 ks, *Larus ridibundus* – 32 ks, *Larus canus* – 127 ks, *Larus argentatus* – 6 ks, *Sterna hirundo* – 11 ks, *Sterna paradisea* – 3 ks, *Sterna albifrons* – 3 ks, *Alauda arvensis* – 3 ks, *Hirundo rustica* – 2 ks.

Klůz začal hned po návratu ze Schleimünde pracovat. Jednak literárně ztvárňovat prožitky, tak i zpracovávat získaný oologický materiál. Stačil také „likvidovat“ administrativní záležitosti spojené s pobytem (dopis Schulzovi 8.9.1944, resp. 13.9.1944). Práce však byla provázána těžkostmi. Přišla nemoc, jak dokládá dopis dr. Ctibora Blatného²¹, přednosta Ústavu pro ochranu rostlin, Klůzova nadřízeného, z 26.9.1944: „Můj milý příteli, s velkou účastí jsme četli Váš lístek a děkujeme Vám za Vaši zprávu. Nedějte si prosím jen žádné starosti s kontrolou atd., vše jsme již zařídili. Nepřipouštějte si též žádné finanční starosti, nahradíme Vám vše podle možnosti. Hled'te prosím jen všechny Vaše životní síly napnouti k tomu cíli, abyste se brzo a úplně uzdravil. My všichni na Vás myslíme a přejeme Vám, abyste nemoc brzo přemohl. Ode všech panů a dam vyřizují nejlepší upřímné pozdravy...“ Nemoc ustoupila a Klůz 5.1.1945 posílá Schulzovi Zprávu o Schleimünde 1944, ze které vybíráme: „... Většinu času jsem věnoval oologii; během svého pobytu na Schleimünde jsem zvrátil asi 1 850 vajec s přesností na 1/100 g a změřil s přesností na 1/10 mm. Tato práce mně zabrala velmi mnoho času a tak mně zbylo jen málo hodin na ostatní práce: sbírání vajec, balení věcí, počítání a vypravování zásilek, odhánění dobytka, vylepšování a opravy ohrazení, provázení návštěv, neustálé hlídání při obchůzkách celní stráže a mnoho jiných prací náležejících; a kromě toho jsem ještě fotografoval a filmoval a tak věřím, že jsem uvedl dost důvodů, aby omluvení malého počtu pozorování protahujících ptáků mohlo být vlnidněji přijato ze strany Spolku a kroužkovací stanice Helgoland. (Jen mimochodem chci poznamenat, že jsem např. na ostrově nebo nad ním nepozoroval žádné vrány atd.) ... Spotřeboval jsem svůj zbytek kroužků stanice Rossitten (41 ks), dále jsem používal kroužky stanice Helgoland; několik ptáků jsem v kombinaci s helgolandským kroužkem označil také kroužkem pražské kroužkovací stanice (adresa: ZOO/PRAHA/BOHEMIA), aby případně některá zpětná hlášení získala také česká kroužkovací stanice v Praze; Přehled okroužkovaných ptáků a ptačích druhů: *Tadorna tadorna* – 1 ex., *Mergus serrator* – 3 ex., *Haematopus ostralegus* – 5 ex., *Recurvirostra avosetta* – 5 ex., *Charadrius hiaticula* – 7 ex., *Tringa totanus* – 3 ex., *Larus ridibundus* – 400 ex., *Larus canus* – 40 ex., *Larus argentatus* – 2 ex., *Sterna hirundo* – 202 ex., *Sterna paradisea* – 115 ex., *Sterna albifrons* – 29 ex., *Hirundo rustica* – 18 ex., *Sturnus vulgaris* – 17 ex., *Carduelis cannabina* – 4 ex.; ... mnoho podrobností obsahuje můj podrobně vedený

zápisník, z něhož jsem všechny údaje vybíral... Jednotlivé otázky a problémy zpracuji ještě později a v němčině uveřejním v časopisech „Ornithologische Monatsberichte“, „Beiträge zur Fortpflanzungsbiologie der Vögel“. Rovněž zašlu kopie mých snímků... Pro mne – vysloveného suchozemce – bylo vše nové a neznámé a proto jsem možná viděl všechno jinak než Vy, poloviční „námořník“... dojde-li to jednou tak daleko, že zamýšlená monografie o Schleimünde za celou dobu existence této mnohohlasné rezervace mořských ptáků vyjde, potom to budou mít budoucí strážci mnohem snazší trávit s ní v ruce jaro a léto na tomto malém ostrůvku s množstvím ptáků...“ Monografie (ERFURT & DIERSCHKE 1992) nakonec vyšla po dlouhých sedmačtyřiceti letech! Tato uvádí v kapitole Literatura i Klůzovu práci k problematice přenašení mláďat dospělými kulíky písečnými (*Charadrius h. hiaticula* L.; KLŮZ 1951). Klůz tím naplnil slib daný Schulzovi. Na tuto práci pak v dalším svém životě jaksi pozapomněl. Doba v Československu, po únorových událostech roku 1948, totiž nepřála stykům s cizinou. Data nepochází z území Československa, proto pravděpodobně není uvedena v české ornitologické bibliografii (HUDEC & KOKEŠ 1982). Separát práce byl nalezen náhodně, v deskách s několika Klůzovými fotografiemi, které získal druhý z autorů v roce 2005. Klůz také dotáhl slib daný Kinskému. Zpracoval svoje sběry vajec ze Schleimünde, jak to dokládají data v novém vydání jeho ornitologických tabulek (KLŮZ 1965). Příkladem jsou upravená data u druhů tenkozobec opačný, racek chechtavý, střibřitý a bouřní, rybák obecný. Klůz se oologii zabýval po celý život, byl také členem autorského kolektivu základního díla novodobé české ornitologie (např. HUDEC & ČERNÝ 1972). Zpracoval i regionální sbírku vajec (KLŮZ 1978), opětovně vydal i Pomocné ornitologické tabulky (KLŮZ 1980).

Další oblastí, kterou se Klůz na Lotseninsel intenzivně zabýval, bylo fotografování a filmování ptáků. Schulzovi dne 8.9.1944 píše: „... *Jakmile to bude možné, zpracuji také fotografie a kopie Vám potom zašlu...*“ Práce však nebyla jednoduchá, jak dokládá pasáž ze Zprávy o ptactvu rezervace mořských ptáků Schleimünde v roce 1944, kterou zaslal Schulzovi 5.1.1945: „... *Počasí nebylo zpočátku příjemné, teprve v červnu a červenci začalo suché a teplé, tedy právě příznivé pro výchovu mláďat. Ze 78 dnů strávených na ostrově jich bylo asi 40 deštivých, většinou převládal po celou dobu ± silný vítr (o síle až 9!), jen třikrát bylo po krátkou dobu vyložené bezvětrí. Neustálý vítr velmi stěžoval nebo znemožňoval fotografování a často i filmování. Filmoval jsem 16 mm kamerou Paillard-Bolex a fotografoval jsem jedním aparátem 13×18 cm Zeiss-Ideal a jedním kinofilmovým aparátem... a kromě toho ještě fotografoval a filmoval (to může posoudit jen odborník, kolik drahocenných hodin uběhne, když se musí člověk sám vsoukat do foto-krytu – neboť pomoc druhé osoby je základním předpokladem úspěšné činnosti na takovém území!)*...“ Klůz získaný naexponovaný materiál zpracoval. O zaslání fotografií německému spolku Jorsand nejsou důkazy. Velmi pravděpodobně je však buď nezaslal, nebo v poválečných dobách zásilka prostě nedorazila. O jejich existenci však v současné době u Verein Jordsand není nic známo (U. Schneider *in verb.*). Každopádně fotografiemi doplňoval různé verze literárního ztvárnění svého pobytu na Ptačím ostrově, které zůstávaly v rukopisné podobě (ČERNÝ 2002). Byly však v úzkém okruhu českých ornitologů známé. Tak J. Hanzák²² oslovuje Klůze 16.6.1964 s následující prosbou: „... *V Artii má příští rok vyjít německy*

fotografický atlas ptáků. Má obsahovat přes tisíc fotek ptáků celého světa a sestavit to mám já. Jelikož sám fotografuji jen tak na okraji, sháním fotky od všech možných známých. Obracím se s prosbou i na Tebe. Předpokládám, že bych mohl od tebe získat některé snímky severských druhů. Sděl mi, prosím tě, zda něco použitelného máš. V případě že ano, musel bys mi jednak poslat kopie na ukázkou a pro reprodukci negativy... Mohl bys tak získat zpět něco, cos do fotografování vrazil... “ Klůz kolegu vyslyšel a hned 18.6.1964 dopisem odpovídá: „...Většinu fotek mám na kinofilmu, tj. v pásech a tak moc prosím za sdělení, zda ponechat fotky (tj. v případě, že by se některé hodily) v pásu, či zda je nutno pásy rozstříhat, čemuž bych byl ovšem velmi nerad! Měl bych k dispozici obrázky rybáka dlouhoocasého, racka bouřního a stříbřitého a žlutohého, snad alky, alkouna, kajky, tenkozobce, břehouše černoocasého, kulíka písečného aj. – pokusím se Ti některé obrázky vybrat, provedení ovšem nebude stát za mnoho, protože to jsou jen pracovní pozitivy, ale abys viděl, zda můžeš záběr použít. Pošlu v nejbližších dnech...” Hanzákoví pak upřesňují dopisem 21.6.1964 nabídku: „... tak jsem raději prohrabal pár obrázků a v příloze jich 110 kusů posílám... Jedná se hlavně o snímky z r. 1944 z Schleimünde, Ostrov Lodivodů, z r. 1947 z Dánska a z r. 1948 z Islandu, něco také z domova. Posílám vesměs více obrázků, aby sis vybral správnou či vhodnou pózu (břehouš černoocasý, rybák dlouhoocasý, racek tříprstý, kulík písečný apod.). Negativy z roku 1944 jsou vesměs fotodesky formát 9×13 nebo 13×18, retušované již pro tisk faktorem Unie Nedomlelem, který dělal dr. Staňkovi obrázky pro „Škamerou...” . Ostatní je vesměs materiál z kinofilmu...” “ Nejsou závazné indicie, jak se Hanzák k zaslaným fotografiím postavil, některé však určitě použil. Hanzákův Velký obrazový atlas ptáků vyšel v různých jazykových mutacích. Zdeněk Klůz je uveden v seznamu autorů fotografií, bez přesné lokalizace autora otištěného snímku (např. HANZÁK 1983). Výběr z Klůzových fotografií byl použit jako obrazový doprovod k oficiálnímu vydání jeho Léta na Ptačím ostrově (KLŮZ 1997), které obsahuje 14 fotografií. Tím se Klůzovy fotografie dostaly mezi širší okruh ornitologů a zároveň byly odtajněny.

Zdeněk Klůz byl během pobytu na Schleimünde velmi vytížen psaním dopisů. Komplexní seznam korespondence by byl určitě úctyhodný. Bohužel, takový seznam nebude s velkou pravděpodobností nikdy k dispozici. Neznámý osud potkal i jeho terénní deník. Ve Zprávě o ptačtvu rezervace mořských ptáků Schleimünde v roce 1944, kterou zaslal Schulzovi 5.1.1945, píše: „... mnoho podrobností obsahuje můj podrobně vedený zápisník, z něhož jsem všechny údaje vybíral...” Taktéž další Klůzova korespondence není úplná. Existují deponované fragmenty na různých místech. Stále se mohou objevit nové archívalie, jako např. v kapitole Historie kroužkování ptáků v České republice a na Slovensku, přesněji v podkapitole 5.7: Otta Kadlec a Zdeněk Klůz (KLÁPŠTĚ 2008).

Zdeněk Klůz byl člověkem mnoha zájmů. Mimo jinými se zabýval chovatelstvím exotických ptáků, byl také členem Klubu přátel exotického ptačtva (KPEP). Za svého pobytu v Praze byl velmi aktivním členem. A jak informují webové stránky této organizace (http://mujweb.cz/www/nas_chov/kpep6.htm), tak na sešlosti chovatelů prezentoval zážitky z pobytu na Lotsensinsel: „Na členské schůzi 2. května 1947 přednášel pan Zdeněk Klůz na téma: Léto na ptačím ostrově. Byl během války dlouhou dobu hlídačem na tomto opuš-

těném ostrově v Baltickém moři. Pouze jednou za čas mu tam člun pobřežní hlídky přivezl nutnou stravu. Za přednášky promítal natočený film a barevné diapozitivy z této doby.“ Literárně zpracovaný pobyt pak vyšel v klubovém tisku – Zpravodaji Klubu přátel exotického ptactva (ročník 1949): „Velmi pěkný článek Zdeňka Klůze: Léto na ptáčím ostrově (Robinsonem v Baltickém moři) byl zveřejněn v dvojčísle 3–4 našeho zpravodaje.“

Pobyt na Schleimünde byl pro Zdeňka Klůze celoživotním zážitkem a vrátil se k němu po celý život. Po návratu z ostrůvku v Baltickém moři nastoupil zpět na pracovní pozici v pražských Výzkumných ústavech zemědělských – Ústavu pro ochranu rostlin, kde pracoval jako bramborářský inspektor. Jeho nadřízeným byl dr. Blattný. Je obdivuhodné, jak reagoval po dvaceti letech od návštěvy Schleimünde na Blattného výzvu ke sdělení názoru na nastolenou botanickou tematiku dne 29.9.1964: „... *Nepamatuji se sice na sortu, kterou pěstoval námořní signalizátor H. Schnoor u Schleimünde, ale povšiml jsem si, že jejich políčko bylo obeháno prkennou ohradou, asi 70 cm vysokou. Brambory se mi zdály dosti zdravé, až jednou jsem si povšiml, že krajní trsy byly hodně povadlé a měly schliplé a polámané listy a když jsem se ptal na příčinu, tak prý je to od větru. Skutečně jsem si pak všiml, že i úzkými mezerami mezi vodorovnými sbitými prky profoukl dostatečný vítr, aby cloumáním omlátil trsy natolik, že pak listy zašly. Na křisy ani mšice se nedovedu upamatovat, nasmýkaný hmyz z ostrova jsem sice předal jakémusi Afghánci (!) v Praze k určení, protože jsem nenašel u nás odborníka, který by se toho ujal a on se zabýval prý skandinávským hmyzem, ale výsledek dodnes nemám. Ze zkušenosti jen vím, že pole a políčka u moře byla vystavena neustálému větru, který jistě hmyzu na prospěch není, také bývá vítr i v létě dosti chladný – pisek býval rozpálený natolik, že se po něm nedalo bosky chodit, ale na sobě jsem klidně snesl svetr i v červnu/červenci. Je tedy opravdu možno, že by i tento stálý vítr a přitom dosti chladný, ovlivnil výskyt mšic, křisů a ostatních potvor, které kazí brambory...“*

Klůzovi se nikdy nenaplnila tužba pracovat v ornitologickém ústavu (ČERNÝ 2002), protože nebyl vůbec založen. Ještě nějaký čas pobyl v zaměstnání v Praze. Zúčastnil se i vědecké expedice v roce 1948 na Island (KLŮZ 1956) a po návratu definitivně opouští Prahu. Celý zbývající život pak trvale žije v Lázních Bělohrad a ornitologii se věnuje individuálně. Dne 25.9.1955 píše Miladě Součkové, spoluúčastnici islandské expedice následující: „... *pokavad' se mě týče – tož ouředničím v továrně, protože věda nechtěla dát na kloudné živobytí. Jsem spokojen, jen kdyby to tak všechno nešlo na nervy, abych se mohl na svého koníčka pořádně soustředit?!...“*

Co nového přinesly Klůzovy a Schulzovy dopisy do skládačky o Klůzově životě? Podařilo se upřesnit datum Klůzova pobytu na Schleimünde (27.4. až 14.7.1944), což ještě při sestavování předešlé zprávy o Klůzovi na Ostrově lodivodů nebylo známo (ČERNÝ 2002). Dalším faktem je to, že Klůz byl na ostrově denně ve styku s lidmi. S Rusem V. Boldinem (ruským zajatcem, který zde sbíral racčí vejce) dokonce strávil v chatce (obr. 1, 2, 3) společně pět týdnů. V žádném případě se nejednalo o pobyt „Robinsona“, jak se Klůz sám nazýval (KLŮZ 1964). Počátkem hnízdní sezóny byli na ostrově denně sběrači vajec, dnem i nocí mohli ostrov navštívit celníci (a také to dělali), Klůz sám prováděl několik exkurzí po ostrově, téměř denně jezdila pošta a hlavně

musel být zajištěn odvoz nasbíraných vajec. Klůz byl plně podřízen nacistické mašinérii – hlavním úkolem byl sběr racčích vajec a tím zabezpečení obživy válkou sužovaného obyvatelstva v Kielu. Díky těmto povinnostem mu na vlastní ornitologickou činnost nezbývalo příliš mnoho času. Za doby svého pobytu pozoroval na ostrově jen 49 ptačích druhů (očekávali bychom počet blízkící se stovce druhů), po počátečních obavách mu nakonec zbylo dostatečné množství fotografického materiálu. Další dříve neznámou skutečností je to, že po návratu do Prahy díky nahromadění úkolů na pracovišti, ale i hlavně díky touze ologicky zpracovat nesmírně obsáhlou sbírku dovezených ptačích vajec, zrušil dokonce své zasnoubení se svojí snoubenkou. Klůz byl jedním z prvních českých ornitologů, který systematicky pracoval mimo území bývalého Československa. Jeho píle, systematicčnost, úsilí a nadšení mohou být dnes jen obdivovány. Z. Klůz dál aktivně ornitologicky pracoval a publikoval (viz HUDEC 1999, ČERNÝ 2002). Vydání stěžejního díla – *Léto na Ptačím ostrově* – se za svého života ale nedočkal. Toto své dílo (KLŮZ 1997) končí větou: „*Poslední západ na Ptačím ostrově – Vrátím se sem ještě někdy? Snad. Kdož ví ...*“ Tento celoživotní sen se mu ale nikdy nevyplnil.

Poděkování

Největší dík patří panu Uwe Schneiderovi ze spolku Jordsand, díky jehož aktivitě a laskavosti bylo možné nahlédnout do korespondence Z. Klůze z dob 2. světové války. Dále bychom chtěli poděkovat těmto osobám a institucím: Tomáši Bělkovi, †Jiřímu Prášilovi, Pavlovi Žďárkovi a v neposlední řadě spolku Verein Jordsand. Dík patří také anonymnímu recenzentovi za přínosné poznámky k původnímu textu.

Souhrn

V příspěvku jsou rozebrány nově zjištěné okolnosti pobytu českého ornitologa Zdeňka Klůze (1920–1979) na německém ostrově Lotseninsel (Ostrov lodivodů) v Baltském moři v období 27.4. až 14.7.1944. Na základě nově získaných archiválií ještě více ozřejmujeme text vydané eseje Zdeňka Klůze *Léto na Ptačím ostrově*, na jejíž tiskovou formu čekala česká ornitologie mnoho desetiletí (vyšlo posmrtně v roce 1997). V textu jsou dále představeny některé významné osobnosti německé a české ornitologie, významná místa pobytu Klůze u Baltského moře a některá další historická fakta z doby II. světové války i po ní. Významným zdrojem poznání byla Klůzova korespondence s německým ornitologem H. Schulzem, která byla získána díky laskavosti předsedy Verein Jordsand pana Uwe Schneidera. Příspěvek je také dokladem prospěšnosti mezinárodní spolupráce ornitologů, v tomto případě německých a českých. Bez této spolupráce se historická ornitologie neobejde.

Summary

*The article discloses newly uncovered facts surrounding the activities of the Czech ornithologist Zdeněk Klůz's (1920–1979) stay on the German island of Lotseninsel in the Baltic Sea from 27 April to 14 July 1944. Based on recently uncovered archival materials we shed even more light on the text of his much awaited posthumously published essay *Léto na Ptačím ostrově* or “*Summer on Bird Island*” (1997). Hitherto unknown Czech and German ornithological personages are revealed as are important places visited by Klůz during his stay. The correspondence between Klůz and the German ornithologist*

H. Schulz was an important primary source. We are indebted to the kindness of Mr. Uwe Schneider, the head of Verein Jordsand, for access to the correspondence. The article confirms the usefulness of international cooperation between ornithologists, in this case between Czech and German; this is an achievement for historical ornithology.

Literatura

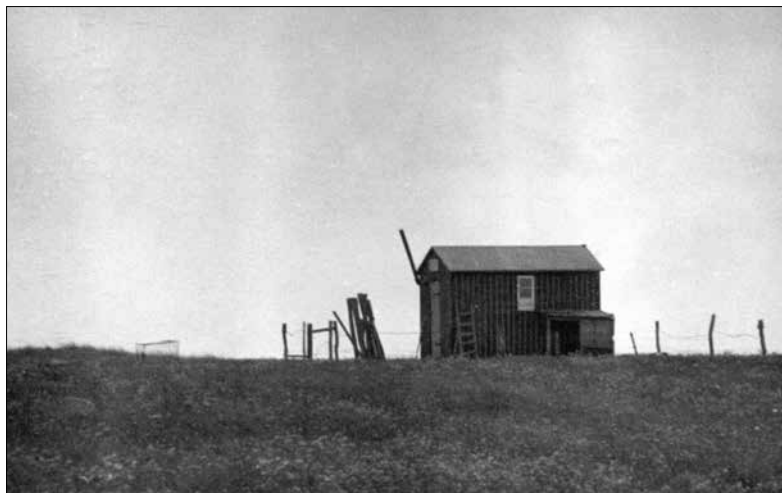
- CEPÁK J., KLVAŇA P., ŠKOPEK J., SCHRÖPFER L., JELÍNEK M., HOŘÁK D., FORMÁNEK J. & ZÁRYBNICKÝ J. (eds) 2008: Atlas migrace ptáků České a Slovenské republiky. *Aventinum, Praha*.
- ČERNÝ M. 2002: Zdeněk Klůz na Ptačím ostrově v roce 1944. *Panurus 12*: 99–112.
- ČERNÝ M. 2004: Oehe-Schleimünde 2004. Základní informace o výpravě Klubu milovníků dálkových pohledů na pobřeží Baltu. *Almanach Klubu milovníků dálkových pohledů 2004*: 55–67.
- ERFURT H. J. & DIERSCHKE V. 1992: Oehe-Schleimünde. Naturschutzgebiet an der Ostseeküste Schleswig-Holsteins. *Seevögel 13, Sonderheft 1*: 1–104.
- FEJFAR M. 2005: Lotseninsel 2004 – aneb po stopách Zdeňka Klůze. *Ptačí svět 12 (4)*: 8.
- HANZÁK J. 1983: Velký obrazový atlas vtákov. *Mladé letá, Bratislava*.
- HORAJ. & MATTAS M. 2007: Oologická sbírka ing. Františka Mocka. *Sborník Západočeského Muzea v Plzni, Příroda 107*: 1–182.
- HUDEC K. 1999: Ornitologové České republiky. *Muzeum Komenského Přerov & Asociace českých a moravských muzeí, Přerov*.
- HUDEC K. & ČERNÝ W. (eds) 1972: Fauna ČSSR. Ptáci I. *Academia, Praha*.
- HUDEC K. & KOKEŠ O. 1982: Česká ornitologická bibliografie 2. (1934–1960). *SZN, Praha*.
- GEBHARDT L. 2006: Die Ornithologen Mitteleuropas. 1747 bemerkenswerte Biographien vom Mittelalter bis zum Ende des 20. Jahrhunderts. *Aula, Wiebelsheim*.
- KLÁPŠTĚ J. 2003: Vzpomínky na život a práci ornitologa Bedřicha Karla Kinského (1911–1999). *Panurus 13*: 189–210.
- KLÁPŠTĚ J. 2008: Historie kroužkování ptáků v České republice a na Slovensku. In: Cepák J., Klvaňa P., Škopek J., Schröpfer L., Jelínek M., Hořák D., Formánek J. & Zárybnický J. (eds) 2008: Atlas migrace ptáků České a Slovenské republiky. *Aventinum, Praha*. Str. 24–36.
- KLŮZ Z. 1943: Ornithologické tabulky. *Ústav pro ochranu rostlin výzkumných ústavů zemědělských, Praha*.
- KLŮZ Z. 1951: Zum Problem des Wegtragens der Jungen durch Altvögel bei *Charadrius h. hiaticula* L. *Journal für Ornithologie 93*: 36–38.
- KLŮZ Z. 1956: Za ptactvem na Island. In: Černý W. & Klíma M. (eds) 1956: *Sborník přednášek I. celostátní konference Československé ornithologické společnosti v Praze v říjnu 1956. ČOS, Národní muzeum, Praha*. Str. 16–18.
- KLŮZ Z. 1964: Léto na Ptačím ostrově. Čtvrt roku Robinsona v Baltickém moři. *Manuskript, nepublikováno*.
- KLŮZ Z. 1965: Pomocné ornitologické tabulky. 2. vyd. *Národní muzeum, Praha*.
- KLŮZ Z. 1978: Sbirka ptačích vajec v Krajském muzeu v Teplicích. *Zprávy a studie Krajského muzea v Teplicích 13*: 41–56.
- KLŮZ Z. 1980: Pomocné ornitologické tabulky. 3. vyd. *KSSPPOP, Ostrava*.

- KLŮZ Z. 1997: Léto na Ptačím ostrově. *Východočeská pobočka ČSO & Východočeské muzeum, Pardubice*. (Přetisk samizdatového vydání z roku 1964.)
- MČ 1995: Zdeněk Klůz a vejce, vejce, vejce, ... *Zpravodaj VČP ČSO 15*: 15–16.
- SITKO J. 1991: Soutpis oologické sbírky Moravské ornitologické stanice Okresního vlastivědného muzea J. A. Komenského v Přerově. *Zprávy MOS 49*: 91–162.

Vysvětlivky

- ¹ **Verein Jordsand**: německá ochránářská organizace založená v roce 1907 v Hamburku, která si jako hlavní cíl klade ochranu hnízdišť mořských ptáků a přírody vůbec. V současnosti spravuje na pobřeží Severního a Baltského moře celkem 22 ptačích rezervací. Hlavní sídlo je v Ahrensburgu poblíž Hamburku.
- ² **Heinrich Schulz (1901–1979)**: německý ornitolog působící v Hamburku, v době Klůzova pobytu byl předsedou Verein Jordsand.
- ³ **Uwe Schneider (1940)**: dlouholetý jednatel a v současnosti předseda Verein Jordsand. Významná postava ochrany ptáků a přírody v severním Německu. V letech 1970–1972 pracoval jako strážce na Schleimünde.
- ⁴ **Norderoog**: malý písčiny ostrůvek (tzv. hallig) v Severním moři o velikosti 9 hektarů. Ostrov je neobydlený a ochranu hnízdišť mořských ptáků zde zajišťuje Verein Jordsand, který ostrov dokonce vlastní.
- ⁵ **Scharhörn**: německý ostrov v Severním moři spadající administrativně pod město Hamburk s rozlohou asi 20 hektarů. Ostrov je neobydlený a ochranu hnízdišť mořských ptáků zde zajišťuje Verein Jordsand.
- ⁶ **Jens Sørensen Wand (1875–1950)**: dánský rodák, dlouholetý strážce na ostrově Norderoog, přezdívaný též „Ptačí král“. Jedna z nejvýznamnějších osobností ochrany watového moře a jeho ptactva. V letech 1930–1932 pracoval jako strážce na Schleimünde. Tragicky zemřel při přílivu v květnu 1950.
- ⁷ **Hermann Göring (1893–1946)**: německý nacistický politik, válečný zločinec. Byl vášnivým myslivcem, miloval přírodu a lov. V době nacistické vlády v Německu byl ministrem lovu. V době norimberského soudu s válečnými zločinci spáchal v cele sebevraždu.
- ⁸ **Kappeln**: německé město ve spolkové zemi Šlesvicko-Holštýnsko na břehu Baltského moře, ke kterému náleželo Schleimünde v době 2. světové války. Ve městě ústí řeka Schlei do Baltského moře.
- ⁹ **Seebach**: německé město ve spolkové zemi Durynsko, kde se ve stejnojmenném vodním zámku nachází stanice pro ochranu ptáků. Ta zde existuje od roku 1908, od roku 1936 je pak státem uznanou stanicí.
- ¹⁰ **Rossitten**: dnes Rybačij, poblíž Kaliningradu, Ruská federace. Od roku 1901 zde byla významná německá ornitologická stanice s kroužkovací centrálou. Ta byla z velké části zničena na konci 2. světové války. Dnes se zde nachází odloučené pracoviště Zoologického institutu ruské akademie věd opět zkoumající zejména ptačí tah.
- ¹¹ **Helgoland**: kroužkovací centrála pojmenovaná po známém německém ostrově v Severním moři. Do roku 1945 byla stanice na vlastním ostrově Helgoland, dnes má sídlo ve Wilhelmshavenu.
- ¹² **Rudolf Drost (1892–1971)**: německý ornitolog, vedoucí kroužkovací stanice Helgoland v letech 1924–1958. Díky jeho osobnímu nasazení se podařilo v těžkých dobách v roce 1947 obnovit činnost kroužkovací stanice Helgoland ve Wilhelmshavenu.
- ¹³ **Ernst Schüz (1901–1991)**: německý ornitolog, v letech 1929–1944 vedoucí kroužkovací stanice Rossitten. Po válce obnovoval činnost této stanice na břehu Bodamského jezera ve městě Radolfzell, podle kterého byla také nová stanice přejmenována.
- ¹⁴ **Schleswig**: okresní město na řece Schlei ve spolkové zemi Šlesvicko-Holštýnsko, pod které spadá i město Kappeln.

- ¹⁵ **Karl Hermann Frank (1898–1946):** aktivní nacist, po vytvoření Protektorátu Čechy a Morava působil jako státní tajemník úřadu říšského protektora. V době Klůzova odjezdu byl říšským ministrem pro Protektorát Čechy a Morava. Nechal jako pomstu za smrt R. Heydricha vypálit Lidice a Ležáky. Po válce souzen českým soudem a veřejně popraven v Praze.
- ¹⁶ **Hugo Franz Dietrich (1862–1944):** německý ornitolog, jeden ze spoluzakladatelů Vereinu Jordsand. Sesbíral obrovskou sbírku ptačích vajec (9 000 vajec od 860 druhů a poddruhů), která skončila v muzeu v Bonnu.
- ¹⁷ **Pomocné tabulky:** Jedna z prvních Klůzových ornitologických prací. Vyšly celkem ve třech vydáních (KLŮZ 1943, 1965, 1980), první vydání z roku 1943 je dvojjazyčné česko-německé.
- ¹⁸ **Herbert Ringleben (1912–1999):** německý ornitolog. V letech 1934–1937 a 1946 byl strážcem na Schleimünde.
- ¹⁹ **František Mocek (1900–1960):** český ornitolog se specializací na oologii. Jeho oologická sbírka (10 274 vajec v 1 898 snůškách 123 druhů) se vzorným katalogem je uložena v Národním muzeu v Praze.
- ²⁰ **Bedřich Karel Kinský (1911–1999):** český ornitolog. Jeho velká oologická sbírka je v Národním muzeu v Praze. Po emigraci v roce 1948 působil jako ornitolog na Novém Zélandě. V důchodu žil v Anglii.
- ²¹ **Čtibor Blatný (1897–1978):** český botanik a fytopatolog. V době Klůzova pobytu jeho nadřízený a přednost Ústavu pro ochranu rostlin Státních výzkumných ústavů zemědělských v Praze.
- ²² **Jan Hanzák (1923–1994):** vědecký pracovník a bývalý vedoucí Zoologického oddělení Národního muzea v Praze. Dlouholetý jednatel a čestný člen ČSO. Popularizátor přírodních věd.



Obr. 1: Celkový pohled na chatku spolu s oplocením, kde Z. Klůz ornitologicky působil téměř tři měsíce. Oehe-Schleimünde, rok 1944. Foto: Z. Klůz.

Fig. 1: A view of the cottage and the fencing where Z. Klůz spent nearly three months, Oehe-Schleimünde, Germany, 1944. Photo by Z. Klůz.



Obr. 2: Pohled na chatku i s mořským pobřežím v roce 1944. Foto: Z. Klůz.

Fig. 2: A view of the cottage with the shoreline visible in the background. Oehe-Schleimünde, Germany, 1944. Photo by Z. Klůz.



Obr. 3: Detailní pohled na chatku v roce 1944. Foto: Z. Klůz.

Fig. 3: A close-up view of the cottage, Oehe-Schleimünde, Germany, 1944. Photo by Z. Klůz.