

MUSEJNÍ SPOLEČNOST V CHRUDIMI (1865 - 1891)

Pavel KOBETIČ

Do druhé poloviny 19. století nevstupovala Chrudim, toto téměř šestitisícové královské věnné město, sice již jako sídlo krajského úřadu a soudu, svým hospodářským, ale především kulturním, společenským a zvláště pak školským životem se však stále řadila mezi přední česká města. I když většina jejích obyvatel nacházela dosud obživu především v zemědělské a řemeslné výrobě, pracovaly zde již první průmyslové podniky, chrudimské děti mohly již od roku 1847 navštěvovat čtyřtřídní hlavní školu, od roku 1801 měla Chrudim své divadlo a významné místo v životě města měla i hudba. Jinak poklidný zdejší život první pol. 19. století (pomineme-li každoroční tradiční

koňské trhy, slavné poutě k obrazu sv. Salvatora i bouřlivé události roku 1848) byl narušen přesně v polovině století: 6.srpná roku 1850 vypukl požár, při němž bylo zničeno 278 budov - mezi nimi i Kateřinský kostel a městské divadlo.

* * *

Ve čtyřech desetiletích "po velkém požáru" došlo v Chrudimi (tak jako v jiných českých městech) především k výrazným změnám v hospodářském životě. Ve městě s přetrvávající rozsáhlou **zemědělskou výrobou** (kromě chovu hovězího dobytka a koní se v Chrudimi pěstovalo pšenice, cukrová řepa a dokonce i vinná réva a nebývale se rozvíjelo i ovocnářství) byla postupně nahrazována řemeslná a tzv. domácká výroba (především bílé vyšívání prádla) **tovární velkovýrobou**. Koncem 60. a počátkem 70. let, kdy v Chrudimi vznikly především četné průmyslové podniky na zpracování zemědělských produktů z jejího okolí (cukrovar, lihovar, nový městský pivovar, sladovna a parní mlýn), zařízení potravinářských závodů a stroje pro zemědělskou výrobu byly také hlavním výrobním programem nejvýznamnějšího průmyslového podniku ve městě (byl založen v roce 1857) - Wiesnerovy strojírný, v roce 1879 vznikl v Chrudimi i budoucí druhý největší průmyslový podnik - "Závod k zhotovení obuvi" Barbory Beckové. K postupné proměně města mezi nejvýznamnější průmyslová střediska východních Čech přispěly i další podniky založené v 80. letech: vedle četných závodů na výrobu stavebních materiálů (cihelny, "továrny na vápno", parostrojní truhlárny), byla do provozu uvedena i plynárna. Počátkem 90. let zde pracovalo i mnoho dalších specifických podniků (vyráběly se zde např. řemeslné ocelové nástroje, působila továrna na cikorii a kávové náhražky, již v roce 1875 byl založen proslulý houslařský závod Ladislava Prokopa).

V průběhu 2. poloviny 19. století se měnil i zdejší **obchod**. Kromě tradičních trhů a jarmarků se postupně uplatňovaly i nové formy prodeje zboží (v roce 1867 byl v Chrudimi založen první zasílatelský závod, byly uspořádány - v roce 1866 a 1881 - i první místní a krajinské hospodářské a průmyslové výstavy).

Zatímco rozvoj obchodu i průmyslu v tomto období bohužel příliš nepodpořil vývoj zdejší **dopravy**, resp. železniční přepravy (Chrudimí teprve od roku 1871 procházela vedlejší trať z Německého Brodu do Pardubic a druhá železniční trať - do Heřmanova Městce a

Borohrádku - byla vybudována až v roce 1899), vývoj **peněžních ústavů** (městské spořitelny, občanské záložny a okresní hospodářské záložny) naopak významně podpořil vývoj zdejšího (a nejen hospodářského) života¹⁾.

Hospodářský rozvoj Chrudimi ve 2. polovině 19. století pozitivně ovlivnil kulturní, školský, společenský i spolkový život města. Snad nejvýrazněji se promítl do vývoje zdejšího **školství**: mimořádně se rozšířilo zdejší základní školství, počáteční (ale snad nejvýznamnější) vývojovou etapou prošlo v této době zdejší střední a odborné školství (z dvoutřídní podreálky bylo v roce 1863 "zařízeno" nižší reálné gymnasium, v roce 1885 dvouletou hospodářskou školu - vznikla v roce 1862 - nahradila tříletá střední hospodářská škola, v říjnu 1882 byla v Chrudimi slavnostně otevřena - jako jediná v českých zemích - státní odborná průmyslová škola pro zpracování dřeva, v polovině listopadu 1882 byla zahájena výuka - jako druhém ústavu tohoto druhu v Čechách - i ve tříleté městské obchodní akademii, zřízením dvouletého kursu pro učitele obecních škol a církevního dívčího pedagogia v roce 1895 byly v Chrudimi položeny i základy pedagogického školství²⁾.

Chrudim ve 2. polovině 19. století byla známá nejen svým středním a odborným školstvím, ale také bohatým **divadelním životem**. Ačkoliv v roce 1850 chrudimské divadlo vyhořelo, již v dubnu 1854 došlo k jeho slavnostnímu znovuotevření. V 50. letech město často navštěvovala Zöllnerova herecká společnost (zájezdu v roce 1855 se zúčastnil i J.K.Tyl). Vystoupení kočovných divadelních společností se v 50. a 60. letech pravidelně střídaly s produkcemi zdejších ochotníků. Mimořádný rozvoj zdejšího ochotnického divadla nastal především koncem 70. let a zvláště po roce 1882, kdy se konstituoval Spolek chrudimských divadelních ochotníků a jeho ředitelem se stal JUDr. Karel Pippich (v repertoáru souboru se objevila významná díla českých i světových autorů, mnohé z divadelních her měly v Chrudimi svou českou nebo i světovou premiéru: Doña Sanča J.Zeyera, Manželčina přítelkyně I.Herrmanna, Rosmersholm H.Ibse-na...). Chrudimské divadlo bylo v této době (po rozsáhlé přestavbě v roce 1875) jedním z největších na českém venkově³⁾.

Flotowova opera Alessandro Stradella, jež v Chrudimi zazněla v červenci 1854 na počest znovuotevření zdejšího divadla, byla prvním zdejším významným **hudebním počinem** v dlouhém přehledu hudebních produkcí 2. poloviny minulého století. V 50. letech byli u většiny z nich starosta obce (jinak vynikající zpěvák a hudebník) Josef Klimeš společně s obdobně nadaným advokátem Emanuelem

Pippichem. Hlavně jejich zásluhou byl v Chrudimi v roce 1856 založen zpěváký spolek Slavoj. Od 60. let se zdejšího hudebního dění účastnili i ředitelé kůru František Horálek a Alois Hnilička. V době jejich chrudimských začátků byly v městském divadle uvedeny mnohé významné opery, 15.7.1865 zde poprvé na veřejnosti dirigoval čtrnáctiletý syn lesního z nedaleké Libáně Zdeněk Fibich. Od poloviny 70.let se v Chrudimi úspěšně rozvíjela i komorní hudba. V této době mohli (díky osobním známostem Dr.K.Pippicha) chrudimští občané osobně poznat např. skladatele K.Bendla, v roce 1885 se provedení svých skladeb zúčastnil skladatel Zdeněk Fibich, 10. a 11.5.1888 zde dirigoval svou operu Stabat mater Ant. Dvořák a v únoru 1886 koncertoval v Chrudimi dokonce francouzský skladatel C. Saint-Saense. Hudební produkci zdejších ochotníků v 80. letech stále častěji nahrazovala vystoupení kočovných divadelních společností, přibývala ale i četná vystoupení místních kapel (městské, ostrostřelecké a vojenské), produkce této "malé hudby" pořádaly i některé místní spolky (především Spolek paní a dívek a Spolek akademiků chrudimských)⁴⁾.

Zdejší spolky neovlivňovaly pouze hudební dění, ale zasahovaly (zvláště po uvolnění politického a veřejného života v 60. letech) i do dalších oblastí kulturního a společenského života ve městě. Skutečným střediskem společenského života byla již od svého založení v roce 1846 Měšťanská beseda se stolní společností Sívou, jež se ve městě i v širokém okolí proslavila svými silvestrovskými zábavami a půlnočními proslovy svého sekretáře Aloise Gallata. Další významný zdejší spolek - Sokol (byl založen v roce 1867) se ve své činnosti také nezaměřil pouze na rozvoj fyzické zdatnosti svých členů, sokolové měli svou knihovnu, pořádali různé výlety, přednášky a pro své spoluobčany zřídili i veřejnou čítárnu. Produkce své kapely se na zdejším společenském a kulturním životě města podílel (vznikl v roce 1875) i Sbor dobrovolných hasičů. Jeden z nejpočetnějších chrudimských spolků tohoto období, Spolek vzájemně se podporujících dělníků Ressel (založen byl v roce 1870), rovněž dbal kromě svého hlavního "účelu" i o "duševní vzdělávání svých členů." Náš stručný výběr z několika desítek spolků působících ve městě ve 2. polovině 19. století by nebyl úplný bez proslulých chrudimských Kosů. Od svého založení (3.11.1867) uspořádali členové této stolní společnosti desítky tanečních, výletních a divadelních "střed", především se však pravidelně scházeli na "středách" schůzovních, při nichž vládce Kosů Obrkos přijal mezi své poddané stovky zdejších občanů i mnohé významné osobnosti českého veřejného a zvláště literárního života

(cestovatele Dr. E.Holuba, spisovatele V.Hálka, I.Herrmanna, A.Heyduka...). K místním spolkům, jež se výrazně podílely na rozvoji kulturního a společenského života ve městě ve 2. polovině minulého století, bezesporu patřila i Musejní společnost⁵⁾.

* * *

O musejních záležitostech v Chrudimi se poprvé jednalo patrně 2. května 1865. Tehdy - zcela jistě v souvislosti s nedávno realizovanou výstavou "obrazů, starožitností a vzácností" z majetku zdejších občanů a korporací⁶⁾ (uskutečnila se od 17. - 24.4.1865 v nové budově zdejšího gymnasia a byl k ní vydán dokonce i tištěný katalog) - se opět v gymnasiu sešla skupina významných představitelů chrudimského veřejného, kulturního a školského života, aby za předsednictví ředitele školy P.Josefa Šimka posoudila návrh stanov budoucího spolku (sestavil jej učitel zdejší hospodářské školy J.ndřich Rozvoda) - tzv. **Musejní společnosti v městě Chrudimi.**

S t a n o v y Společnosti, jež měla dbát o to "*...aby sbírkami musejními se názorné vyučování na ústavech chrudimských umožnilo a rozšířilo, zároveň ale též obecnstvu školou odrostlému poskytnuta byla příležitost sbírkami svých vědomostí rozšířiti...*"⁷⁾ byly sice místodržitelstvím schváleny 5. března 1866, ke konstituování chrudimského musejního spolku, jednoho z nejstarších na českém venkově⁸⁾, došlo až mnohem později.

Zařizovacímu výboru se sice podařilo již 5.7.1868 zpřístupnit musejní sbírky (byly umístěny ve druhém patře gymnasijské budovy čp. 6/II na dnešním Školním náměstí), volba řádné správy spolku však byla (důvodem byl patrně malý počet členů)⁹⁾ stále odkládána. Teprve 25. dubna 1869 se uskutečnila **první valná hromada členů**, na níž byli do čela spolku zvoleni: advokát Emanuel Pippich, starosta města Josef Klimeš, ředitel gymnasia Matěj Trapl, profesori gymnasia Kašpar Mašl a Ferdinand Macháček, profesor průmyslové školy Jindřich Rozvoda a lékárník Alois Leiser; prvním pokladníkem se stal papírník a knihkupec Michael Ferdinand Holakovský¹⁰⁾.

První "řádný" výbor spolku řízený po většinu volebního období svým místopředsedou ředitelem M.Traplem (předseda spolku E.Pippich se své funkce již 29.10.1869 vzdal) byl od počátku svého působení v nezáviděníhodné situaci. Dosavadní výbor (vedený až do prosince 1868 P.Josefem Šimkem) svými neuváženými, finančně dostatečně nepodloženými nákupy sbírek a mobiliáře k jejich uložení spolek značně zadlužil¹¹⁾. Protože se nový výbor musel zaměřit především na umoření těchto dluhů (a objevily se i další problémy)¹²⁾, činnost musejního spolku na přelomu 60. a 70. let stagnovala.

Finanční situaci spolku (díky odpisům dluhů)¹³⁾ se podařilo postupně zlepšit (z původních 1613 zl. 97 kr. na konci roku 1869 činil dluh v roce 1872 již jen 330 zl. 35 kr.), a tak se další výbor spolku, zvolený na **druhé valné hromadě členů** dne 14.7.1872 (předsedou se stal Em. Pippich, místopředsedou M. Trapl, jednatelem prof. Robert Beer, pokladníkem Ant. Schütz a členy byli prof. K. Mašl, Dr. K. Roth, Dr. J. Bernard a starosta města J. Klimeš), mohl věnovat plně svému "účelu" danému stanovami: doplňování, správy a využívání svého sbírkového fondu i dalším vzdělávacím akcím pro školní mládež i chrudimskou veřejnost.

70. léta (resp. období od roku 1872 do roku 1878), zcela jistě v úzké návaznosti na významné události v historii zdejšího gymnasia¹⁴⁾, patří bezesporu k nejdůležitějšímu období existence chrudimské Musejní společnosti¹⁵⁾. Na **další valné hromadě členů** dne 5.5.1878 předložil ve své zprávě jednatel R. Beer přítomným členům o této skutečnosti dostatek dokladů.

Zároveň s růstem prestiže zdejšího gymnasia a vzhledem i ke změněným podmínkám v práci ostatních chrudimských (především odborných) škol se činnost společnosti (i když v jejím vedení nedošlo k žádným personálním změnám) přece jenom stále více přizpůsobovala potřebám zdejších škol, z majetku společnosti byly vyčleněny některé sbírky¹⁶⁾, jen ojediněle koncem 70. let a začátkem 80. let pořádal spolek i výchovně vzdělávací akce pro chrudimskou veřejnost.

Od roku 1878 se začaly ozývat i hlasy na **úpravu stanov** společnosti ("*...ku snadnějšímu provozování účelu spolkového...*"), v roce 1880 byl místopředseda spolku M. Trapl pověřen výborem spolku provést změnu jejich paragrafů 1, 11 a 12 "*...zejména tím směrem, aby poměr právní c.k. gymnasia zdejšího ku spolku musejnímu a jeho sbírkám byl jasně precisován a pro budoucí časy určen podle nynějších poměrů školských ve městě...*"¹⁷⁾.

Zda byly tyto změny, týkající se zásadních otázek "účelu" spolku, využívání sbírek i jeho případné likvidace, skutečně provedeny a místodržitelstvím schváleny, nevíme. V polovině 80. let však, jak ukazuje úbytek členů (a tedy i finančních prostředků) spolku, minimální přírůstky sbírkového fondu a jen sporadická kulturně-vzdělávací činnost, existuje chrudimská Musejní společnost již jen více-méně formálně¹⁸⁾.

Koncem 80. let minulého století se však v Chrudimi již pomalu připravovala další (a neméně významná) kapitola dějin zdejšího muzejnictví¹⁹⁾.

Svou činnost opíral chrudimský musejní spolek především o s **b í r k y p ř í r o d o v ě d n ě**. K předmětům z původního přírodovědného kabinetu zdejšího gymnasia (resp. chrudimských škol) přibýly záhy desítky místních i cizokrajných vycpaných zvířat (v roce 1889 jich bylo nakonec 490!), zvířecích preparátů, lastur, stovky brouků, motýlů a rostlin, z neživé přírody potom velké množství minerálů, hornin a zkamenělin (v závěru své existence jich spolek vlastnil na 1300 ks).

Druhým (patrně nejvíce využívaným) musejním oddělením byla **musejní knihovna** (koncem roku 1889 měla 1716 sv.), k nejceňnějším musejním celkům však patřila **sbírka mincí a medailí** (v době likvidace Musejní společnosti obsahovala celkem 3 zlaté, 1404 stříbrných a 1200 mosazných a bronzových mincí, také 70 medailí) a **sbírka starožitností** (v roce 1889 to bylo 180 blíže nespecifikovaných předmětů). Kromě těchto oddělení spravovala Společnost (doklad o tom však máme jen v roce 1867) i několik desítek předmětů tzv. **sbírky technologické**, původní záměr opatrovat i fyzikální a chemické pomůcky učebního charakteru, t.j. spravovat **fyzikální kabinet a chemickou laboratoř**, nebyl patrně (přestože v roce 1865 zahájil činnost této činnosti příslušný odbor spolku) nikdy realizován²⁰⁾.

Většinu nových **přírůstků** svých sbírek získala Musejní společnost již v prvních letech své existence. Horečné nákupy především sbírek přírodovědných (jen v roce 1866 tímto způsobem Společnost získala vycpaná zvířata za 300 zl., v dalších dvou letech pak zaplatila za preparaci sbírek celkem 197 zl. 70 kr.) přesahovaly reálné možnosti spolku²¹⁾, převážně pak byla Musejní společnost odkázána na dary svých spoluobčanů a krajanů.

K největším příznivcům zdejšího "Městského musea při školních ústavech chrudimských" náležel sám dlouholetý předseda spolku, advokát Emanuel Pippich (přispěl m.j. na přírodovědné sbírky, ale především spolku věnoval rozsáhlou kolekci mincí), četný archeologický materiál do musejních sbírek předal hejtman Moric Lüssner a zvláště cenné předměty Společnost získala (především s ohledem na osobu dárce) v roce 1880 a 1882 (zoologický materiál a kolekci minerálů) od známého cestovatele Dr. Emila Holuba²²⁾.

Sbírky **spravovali** a ve všední dny se i případným návštěvám věnovali kustodí (v průběhu existence spolku v této funkci nejdéle působili profesori K. Mašl a F. Macháček), dozor ve sbírkách o nedělních a svátcích (přístupny byly od 10 do 13 hodin) zpravidla obstarával gymnasijní školník.

V průběhu námi sledovaného období se chrudimské gymnasium dvakrát stěhovalo do nové vlastní budovy, druhé stěhování v roce 1878 se již týkalo i Musejní společnosti. Své působení v nové monumentální budově gymnasia zahájil spolek zvláštní výstavou svých sbírek. K jejich propagaci však neopomenuli členové jeho výboru využít ani dalších příležitostí, t.j. např. návštěv významných osobností (m.j. panovníka Františka Josefa I. v roce 1866²³⁾ a cestovatele Dr. E.Holuba v roce 1880²⁴⁾, různých slavností (100.výročí narození J.Jungmanna 19. a 20.7.1873), důvodem mimořádného či rozšířeného zpřístupnění sbírek (tehdy se dokonce vybíralo i vstupné) byla ale i tradiční chrudimská pouť (např. 9. a 10.8.1873).

Musejní společnost v Chrudimi však nejen dbala, "*...aby sbírky udrženy byly v pořádku a podle skromných prostředků spolku (byly) i rozmnožovány a obohacovány...*", tak aby mohly sloužit "*...ku vyučování na zdejším c.k. reálném gymnasiu a jiným ústavům školním v místě...*"²⁵⁾, snažila se co nejvíce vyhovět i druhému "*...úkolů svému - podporovati obecní vzdělání a šířiti vědomosti obecně prospěšné...*"²⁶⁾, a sice uspořádáním přednášek.

"Výklady a pokusy k poučení obecnstva" se konaly sice nepravidelně a většina z nich se ujali sami profesori zdejšího gymnasia, téměř pokaždé však byly příznivě přijaty chrudimskou veřejností. Největší počet přednášek realizoval spolek v 70. letech, obzvláštní přízně posluchačů se dostalo především profesoru fyziky a matematiky Dr. Josefu Bernardovi.

V roce 1873 (19.2.) se uskutečnila přednáška prof. J.Boháče **O Koperníkovi na památku 400letou jeho narození**²⁷⁾, **O výstavě světové vídeňské** informoval dne 16.1.1874 tehdy již ředitel průmyslové školy J.Rozvoda²⁸⁾, téhož roku (20.12.) přednášel před 500 - 550 posluchači prof. Dr. Stránský **O rakouské výpravě k severní točně**²⁹⁾ a v únoru (24.2.) 1878 prof. V.Kupka pojednal "*...v době, kdy pozornost světa poutána jest válkou východní...*" **O zemích a obyvatelích poloostrova Balkánského**³⁰⁾. Jiný z členů profesorského sboru zdejšího gymnasia F.Sobek promluvil pak 1.12.1878 k četným posluchačům shromážděným v slavnostní síni gymnasia na téma **O životě a působení Karla IV.** (přednáška byla součástí místních oslav 500.výročí úmrtí panovníka.)³¹⁾

Profesor Dr. J.Bernard, tento "*... znalec a příjemný řečník a vykladatel...*" přednášel nejprve 19.12.1875 v budově gymnasia na aktuální téma (od 1. ledna příštího roku se zaváděl nový systém měř a vah) **O nových měřácích a vahách**³²⁾; 4.3.1877 zaujal svým výkladem doprovázeným četnými pokusy jistě většinu přítomných své

přednášky **O galvanismu a jeho upotřebení ve vědě a průmyslu**³³⁾, se zájmem se setkala i jeho přednáška v prosinci (30.12.) 1877 **O telefonu**³⁴⁾, největší úspěch však sklídil svou přednáškou **O elektrině vůbec a osvětlení elektrinou zvláště**, jež se uskutečnila dne 13.3.1883 před zcela vyprodaným hledištěm městského divadla³⁵⁾. Přítomní této akce mohli m.j. nejen posoudit přednosti Křížkové obloukové lampy, ale i pozdravit samotného vynálezce.

Patrně největší ohlas u místního obyvatelstva měla v námi sledovaném období přednáška Dr. Emila Holuba o jeho cestě do jižní Afriky, již musejní spolek uspořádal v městském divadle 28. listopadu 1880. Z Chrudimě odjížděl Dr. Holub (29.11. přednášel ještě jednou v Měšťanské besedě) jako novopečený Kos Svěch z Paumberka, ale především jako první čestný člen chrudimské Musejní společnosti³⁶⁾.

* * *

V roce 1880 patřila ještě chrudimská Musejní společnost mezi nejvýznamější místní spolky (a tedy i udělení čestného členství spolku bylo významným oceněním), v průběhu dalších let se však pozice spolku výrazně změnila. Po několikaleté stagnaci se nakonec dne 11.7.1891 jeho výbor usnesl "na svém rozejití" a na založení nového musea "s oddělením uměleckoprůmyslovým a archeologickým" (toto rozhodnutí bylo schváleno 5.12.1891 i valnou hromadou). Do začátků přinášela stará Musejní společnost novému Průmyslovému museu pro východní Čechy v Chrudimi kromě nepatrné finanční hotovosti a nepříliš rozsáhlých sbírek kulturněhistorických, mincí, pečetí a knih především zkušenosti z dosavadní musejní práce. Ti, kteří se i nadále chtěli věnovat musejní činnosti, jistě věřili, že bude mnohem úspěšnější.

Poznámky:

1) *Kromě Chrudimska a Nasavrcka (II.díl, Chrudim, 1909, s.353 - 57) lze informace o řemeslné a tovární výrobě, dopravě a bankovníctví ve městě čerpat především ze studie S.Fürsta. Z dějin Transporty a dělnického hnutí na Chrudimsku. Část I. = Chrudim, 1961. 50 s., určitá upřesnění a doplňky jsou uvedeny v práci Dr.J.Charváta Stará Chrudim, Chrudim, Okresní museum 1991.*

2) K historii chrudimského školství tohoto období viz např. I. Bastlová, *Dějiny středního a odborného školství v Chrudimi a jeho osvětové působení v letech 1863 - 1945*. = Hradec Králové, PF 1985, 233 s., Č. Florián, *Chrudimská škola, kolébka zdejšího gymnasia*. = Chrudim, 1948, 108 s., H. Holečková, *Vývoj školství v Chrudimi do roku 1918*. = Hr. Králové, PF 1978, 138 s., *soupis prací o chrudimském gymnasiu je uveden v materiálu Publikáční činnost chrudimského gymnasia a členů pedagogického sboru*, Chrudim, Okr. museum 1988.

3) *Dějiny chrudimského divadelnictví 2. pol. 19. stol. jsou rovněž dostatečně zpracovány: ve III. díle Chrudimska a Nasavrcka z roku 1912 na s. 560 - 74. byla uveřejněna studie L. Alexy Divadlo v Chrudimi, sborník Divadelní Chrudim, vydaný v roce 1934, obsahuje studii E. Pochobradského Staré divadlo v Chrudimi (s. 37 - 75), částečně se tohoto časového údobí dotýká i rozsáhlá stať Divadelní Chrudim J. Adámka (s. 37 - 75, 157 - 70).*

4) *K dějinám hudby v Chrudimi ve 2. pol. min. stol. existuje rovněž dostatek literatury: kromě dosud nezveřejněné práce Hudební Chrudim v minulosti a současnosti (tento sborník studií o chrudimské hudbě, jehož redakce se ujala Dr. J. Doubravová, již od roku 1986 marně čeká na svého nakladatele) a sborníku prací Musikologické dialogy (vyšel v roce 1986 při příležitosti hudebněvědného symposia v Chrudimi v roce 1984) existuje k tomuto tématu celá řada odborných studií i populárněvědných přehledů. Základní informace však obsahuje opět především studie uveřejněná již v roce 1912 ve III. díle Chrudimska a Nasavrcka na s. 522 - 59 od Dr. A. Hniličky. Hudbou v Chrudimi tohoto období se zabývá i studie J. Mikana, K. Pippich ve světle hudební korespondence (vyšla v 5. sv. Vlastivědného sborníku východočeského a poté vydána i samostatně nákladem Vlastivědného musea v Chrudimi v roce 1934), cenným tištěným pramenem jsou Paměti hudebního spolku Slavoje a hudebního života v Chrudimi, jež vydal jeho dlouholetý jednatel, učitel E. Tlustý v roce 1907, mnohé cenné informace o hudebním životě v Chrudimi v tomto období poskytuje i rozsáhlá práce Dr. J. Charvát a P. Kobetiče, Hudební Chrudim, 1990. - Strojopis. Velmi cennou studií tzv. okrajových oblastí hudebního života (hudební činnosti spolků, "hudbami denního života", hudebním školstvím a pod.) je práce V. Zemly, Hudební život v Chrudimi v 2. pol. 19. stol. = Praha, FF UK 1976, 149 s.*

5) *Dosavadní literatura o místních spolcích ve 2. pol. 19. stol. se zabývá především Sokolem, hasiči a ostroštelci. Kromě publikace 100 let dobrovolné požární ochrany v Chrudimi 1872 - 1972. = Chrudim, SDP 1972, 53 s., se však vesměs jedná o starší práce (viz např. Chrudimsko a Nasavrcko III., Chrudim 1912). Jedinou novější studií, zabývající se celou touto problematikou, je dipl. práce L. Langové, Spolkový a společenský život v Chrudimi ve 2. pol. 19. stol. = Praha, FF UK 1985, 141 s., mnohé informace jsou obsaženy i v práci Dr. J. Charvát, Stará Chrudim, OM 1991. O Sůvě a Kosech chrudimských jsou zásadní informace uvedeny v publikaci P. Kobetiče, Literární Chrudim. = Chrudim, OM 1986, 114 s., o spolku Ressel existuje (pokud je nám známo) pouze jediná práce. K doplnění studie J. Krečmera, Chrudimský dělnický spolek Ressel 1870 - 1892. = Hr. Králové, PF 1966, 63 s., možno použít i komentovaného inventáře Resselovy sbírky uložené v Okresním museu v Chrudimi z roku 1986. Jejimi autory jsou Dr. J. Charvát a P. Kobetič a vyšla zde pod názvem J. Ressel a Chrudim v edici Sbírký OM v Chrudim v rozsahu 110 s.*

6) *Dr. J. Špět ve své studii o počátcích vývoje regionálních museí (Ke vzniku a programu našich nejstarších regionálních museí, MVP 1972, s. 21.) sice tuto možnost nepřipouští, v případě vzniku chrudimské společnosti bychom však měli přihlížet v tomto směru především k časovým souvislostem obou událostí: v dubnu 1865 došlo nejen k realizaci této výstavy (navíc v budově gymnasia) ale i k přípravě návrhu stanov společnosti a počátkem května i k jejich oficiálního projednání.*

7) *OA Chrudim, SI (Mus. společnost), i.č. 19: Návrh stanov ku zaražení Musejní společnosti v Chrudimi z 6.5.1865.*

8) *Podle Dr. J. Špěta představovala chrudimská Musejní společnost dokonce jeden ze dvou hlavních typů regionálních museí v jejich první vývojové fázi (t.j. v letech 60. minulého století): vedle Včely čáslavské (byla založena v roce 1864) - musea koncipovaného jako středisko výzkumu a ochrannářské práce v regionu, představoval chrudimský musejní spolek typ musea osvětového, jež bylo "těsně spjaté s potřebami škol a s cíly lidovými a vzdělávacími". Viz dále: Jiří Špět, Musea ve vývoji společnosti a národní kultury, s. 68 - 70; Jiří Špět, Ke vzniku a programu našich nejstarších regionálních museí, MVP 1972, s. 88 - 89.*

9) *V roce 1866 měla chrudimská Musejní společnost pouze 15 (zakládajících, přispívajících a výkonných) členů. Teprve v roce 1869 jejich počet prudce vzrostl na nejvyšší doložený stav: t.j. 97.*

10) OA Chrudim, SI (Musejní společnost), i.č. 1: protokol valné hromady ze dne 25.4.1869; protokol i.č. 1 řádné schůze výboru dne 3.5.1869.

11) Dluh spolku činil koncem roku 1868 celkem 1491 zl. 44 kr.

12) Kromě Em. Pippicha odstoupil ze své funkce v musejním spolku i lékárník Alois Leiser, smrtí prof. J. Nováka vzrostlo za neprázdnění zbylých členů spolku - profesorů gymnasia...

13) Občanská záložna odepsala čásíku 600 zl., p.F. Hýra 300 zl., Em. Pippich daroval na úhradu již dříve zakoupených mincí 40 zl., tiskař Pospíšil spolku zase odpustil dosud nezaplacených 20 zl. atd.

14) V roce 1871 bylo chrudimské gymnasium postátněno a povýšeno na "reálné a vyšší", v roce 1878 byla v Chrudimi dokončena i stavba nové gymnasijské budovy č.p. 274/IV v dnešních Městských sadech.

15) Se závěry *Dr. J. Špěta* (viz *Musea ve vývoji společnosti a národní kultury*, s. 70. g *Ke vzniku a programu našich nejstarších region. muzeí*, s. 90.), že se chrudimský musejní spolek již v polovině 70. let min. století rozpadl, nemůžeme souhlasit.

16) Kromě převedení technologických sbírek průmyslové školy v roce 1873 byla předána část zoologických sbírek zdejší měšťanské školy v roce 1878 a v neposlední řadě i sestaven "příruční soubor přírodovědných pomůcek" z tzv. nadbytečných sbírek v témže roce.

17) OA Chrudim, SI (Musejní společnost), i.č. 1: protokol schůze výboru ze dne 2.5.1878 a 11.11.1880.

18) Od roku 1878 do roku 1889 nedoznaly vůbec žádných změn botanické a mineralogické sbírky, zoologická sbírka spolku se zvětšila o 28 ks savců a ptáků, sbírka mincí o 78 ks, přírůstek sbírky starožitných předmětů činil 14 ks, jen v musejní knihovně se zvětšil počet svazků o 318.

19) 22.1.1892 bylo chrudimskou obcí zřízeno tzv. Městské průmyslové muzeum pro Východní Čechy.

20) Podle původního návrhu činnosti spolku (J. Rozvoda-1865) měly v Musejní společnosti pracovat: odbor "přírodnický", odbor pro historii a umění (včetně knihovny a archivu) a odbor pro fyziku a chemii (+ technologii). Uskutečnily se první schůze těchto výborů, byli jmenováni i jejich funkcionáři (užší výbory spolku), v dalších letech však jejich existenci v námi dostupných materiálech nemáme doloženo; pracuje jen "vědecká komise", jejímž úkolem bylo kromě dohledu nad správou sbírek (jmenovala ze svého středu m.j. i musejní kustody) i příprava kulturně vzdělávacích akcí. Oproti závěrům *Dr. J. Špěta*, že součástí Musejní společnosti v Chrudimi byly i fyzikální

a chemické pomůcky (*Dr. J. Špět*, *Musea ve vývoji společnosti a národní kultury*, s. 70; *Ke vzniku a programu našich nejstarších region. muzeí*, s. 89) však spíše usuzujeme, že tato oddělení nikdy ve správě Společnosti nebyla.

21) V průběhu let 1866 - 68 zaplatil spolek jen za přírodovědné sbírky 228 zl. 8 kr., za vycpání zvířat 197 zl. 70 kr. a pořídil skříně na jejich uložení za 332 zl. 72 kr.

22) *Dr. E. Holub* věnoval musejnímu spolku několik desítek předmětů ze svých zoologických sbírek (jedná se bohužel o jednotliviny, nikoliv o ucelenou sbírku) a "bednu minerálů". K oběma darům (v roce 1880 a 1882) je v chrudimském okresním archivu dochován zajímavý dokladový materiál, včetně Holubova soupisu prvního z těchto darů.

23) Patrně i na základě prohlídky sbírek spolku v budově gymnasia dne 4. - 5.11.1866 (*František Josef I.* navštívil město za své inspekční cesty oblasti nejvíce postižené prusko-rakouskou válkou) získalo gymnasium stálou státní roční subvenci na svou činnost.

24) *Dr. E. Holub* navštívil sbírky chrudimského musejního spolku (již doplněné o jím darované předměty) v odpoledních hodinách dne 28.11.1880.

25) OA Chrudim, IS (Musejní společnost), i.č. 1.

26) OA Chrudim, IS (Musejní společnost), i.č. 8: zpráva o činnosti spolku za rok 1883.

27) Posel z východních Čech 1873, č.4, 15.2., s. 2-3. (*Slavnost Koperníkova*).

28) OA Chrudim, SI (Musejní společnost), i.č. 8: zpráva o činnosti spolku za dobu od 14.4.1872 do 23.3.1878.

29) Posel z východních Čech 1875, č.1, 2 a 4, 2.1. - 20.2., s. 1-2. (*Přednáška musejní p. prof. Dr. Stránského "O výpravě rakouské k severní točně"*).

30) Posel z východních Čech 1878, č.5, 2.3., s. 2. (*Přednáška musejní...*).

31) Posel z východních Čech 1878, č.23, 4.12., s. 2. (*Přednáška musejní...*).

32) Posel z východních Čech 1876, č.1, 1.1. s. 2. (*Přednáška...*).

33) Posel z východních Čech 1877, č.7, 4.4., s. 2. (*Přednáška o galvanismu...*).

34) Posel z východních Čech 1878, č.1, 5.1., s. 2. (*Přednáška o telefonu*).

35) Posel z východních Čech 1883, č.6, 17.3., s. 2. (*Veřejná přednáška...*).

36) *Posel z východních Čech 1880, č.22, 27.11., s. 2. (Návštěva Dr.Holuba v Chrudimi); J.Adámek, E.Holub v Chrudimi. = Východočeský kraj 1942, č.10, 6.3., s. 5.*

Prameny:

a/ archivní:

- OA Chrudim, Archiv města Chrudimi, III. díl (1850-1945)
- Musejní spolek 1865 - 74 (Manipulace), i.č. 788 (karton č. 95),
- Musejní spolek 1875 - 84 (Manipulace), i.č. 894 (kart. č. 113),
- Musejní spolek 1885 - 94 (Manipulace), i.č. 1006 (kart. č. 126)
- OA Chrudim, Sdružený inventář
- Musejní společnost (Knihy, spisy, účetní materiál, ostatní), i.č. 1-21, kart. č. 1
- OM Chrudim, Archiv Průmyslového musea (1865-1901)
- Musejní společnost (Jednací protokol 1865-88)
- OM Chrudim, Sbírky
- Příslušné fotografie, negativy, archiválie, knihy z musejní knihovny, dopisy významných osobností a hmotný sbírkový fond

b/ tištěné:

Noviny:

- Koruna, Chrudim, roč. I, 1868-69,
 - Posel z východních Čech, Chrudim, roč. I-XIII, 1872-85
- Publikace, stati, články:

viz poznámkový aparát, případná další literatura je uvedena v publikaci Dr.J.Špěta, Musea ve vývoji společnosti a národní kultury, Praha, ÚMK 1979, 276 s.

ZUSAMMENFASSUNG:

DIE MUSEUMSGESSELLSCHAFT IN CHRUDIM (1865-1891)

Die einstige königliche leibgedingstadt Chrudim zählte in der zweiten Hälfte des 19. Jahrhunderts durch ihr wirtschaftliches, insbesondere aber durch ihr Schul-, Kultur- und Gesellschaftsleben zu Böhmens bedeutenden Städten. Zu Vereinen, welche sich an der Entwicklung und dem Ausbau des Kultur- und gesellschaftlichen Lebens aktiv beteiligten, gehörte besonders auch die hiesige Museumsgesellschaft (1865 - 1891).

Ihren Ursprung nahm sie unmittelbar nach der im April 1865 im Gebäude des hiesigen Gymnasiums stattgefundenen Ausstellung von "Bildern, Antiquitäten und Kostbarkeiten" aus dem Besitze chrudimer Bürger, und war mit dem Gymnasium während ihrer ganzen Existenz engverbunden. An ihrer Spitze standen neben dem Bürgermeister Josef Klimeš und dem Advokaten Emanuel Pippich zwei Gymnasialdirektoren (nach dem Pater Josef Šimek lange Jahre hindurch Matěj Trapl), aber auch Mitglieder des Professorenkollegiums (z.B. Robert Beer als langjähriger Geschäftsführer), welche auch die Museumssammlungen (besonders die Naturaliensammlung) und die Bibliothek verwalteten, führten eventuelle Besucher durch (als Kustode sind insbesondere K.Mašl und Fr.Macháček zu erwähnen), nicht zuletzt entwickelten sie eine rege Vortragstätigkeit (in dieser Hinsicht erfreute sich besonderer Beliebtheit des Publikums Dr.J.Bernard).

Die chrudimer Museumsgesellschaft war besonders in der Zeit der 70. Jahre (1873 - 1878) aktiv tätig. In den Umbruchsjahren 1860-70 war ihre Tätigkeit, als Folge finanzieller Schwierigkeiten, verursacht durch anfänglichen unbesonnenen Ankauf von Sammlungen und Mobiliar, eher gedämpft. Eine sehr markante Beschränkung der Tätigkeit in den 80. Jahren und die Gründe, welche zur freiwilligen Auflösung des Museumsvereines im Jahre 1891 führten, wissen wir nicht zu erklären.

Obzwar Gewerbe- und Technologiesammlungen seitens der Mitglieder des Museumsvereines wenig beachtet wurden, hat die Museumsgesellschaft in der 2. Hälfte des 19. Jahrhunderts anerkannter Mittelpunkt des hiesigen Gesellschafts- und Kulturlebens (was auch die durch den bekannten Naturforscher Dr.Emil Holub mehrmals erwiesene Gunst beweist), bedeutend zur Bildung des späteren von der Gemeinde Chrudim im Jahre 1892 errichteten Gewerbemuseums für Ostböhmen in Chrudim beigetragen.



obr. 1:
Matěj Trapl (1836-?), ředitel gymnasia,
jeden z neaktivnějších funkcionářů spolku



obr. 2:
Dr. Emanuel Pippich (1812-1889), chrudimský advokát,
dlouholetý funkcionář spolku a jeho významný podporovatel



*Dr. Emil Holub
první předseda
Společnosti v Chrudimi
nepřítelů: uctán Emil Holub Víděn dne 3/11/1886*

obr.3:
Dr.Emil Holub (1847-1902), první čestný člen
chrudimské Musejní společnosti



STANOVY

musejní společnosti

v Chrudimi,

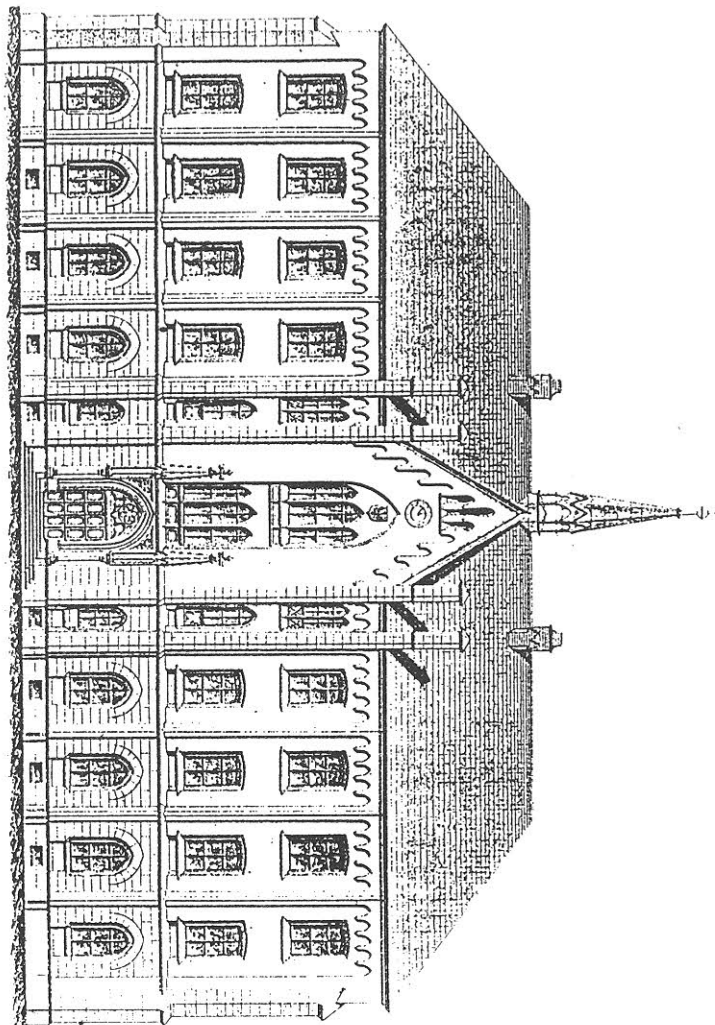
potvrzené vys. místodrž. výnosem ze dne
5. března 1866 č. 10323.

Tisk S. Pospíšila v Chrudimi.

Nákladem chrudimské musejní společnosti.

—

Titulní strana stanov Musejní společnosti
(vyšly tiskem v roce 1866)



obr.5:
Druhá chrudimská gymnasiijní budova (stavba dokončena v roce
1865), zde svou činnost zahájila chrudimská Musejní společnost