

# DALŠÍ NÁLEZY KLÍNATKY ROHATÉ (*OPHIOGOMPHUS SERPENTINUS* CHARPENTIER, 1825) VE VÝCHODNÍCH ČECHÁCH

## Further findings of dragonfly *Ophiogomphus serpentinus* in Eastern Bohemia

Jiří REJL

Agentura ochrany přírody a krajiny ČR, Boženy Němcové 2625, 530 02 Pardubice  
☎ 040/6310291

Klínatka rohatá (*Ophiogomphus serpentinus* Charpentier, 1852) je pontickosarmatským prvkem, její larvy se vyvíjejí v tekoucích vodách.

V Červeném seznamu je řazena do kategorie ohrožený druh (HANEL et ZELENÝ 1999). Z regionu východních Čech je známo pouze několik publikovaných nálezů: Hradec Králové - PP Na Plachtě (5861) (MOCEK 1997), Běleč nad Orlicí - okr. Hradec Králové (5861) a Lípa - okr. Rychnov nad Kněžnou (5862) (MOCEK 1998), Olešnice v Orlických horách - okr. Rychnov nad Kněžnou (5664) (REJL 1999).

Při mapování výskytu vážek v okrese Pardubice jsem dne 3.6.1999 odchytl na pravém břehu řeky Labe asi 50 m od ústí Opatovického kanálu samici klínatky rohaté (5959, 205 m n.m.). O několik desítek metrů dál proti proudu řeky od místa odchytu jsem našel čerstvě vylíhlý exemplář. Další kus jsem objevil na kameni v řece Labi v těsné blízkosti břehu při výtoku ze slepého ramene, kdy již začínalo líhnutí imága z najády (viz obr.). Z dalších druhů vážek zde byly pozorovány desítky jedinců motýlice lesklé (*Calopteryx splendens*) a šidélka brvonohého (*Platycnemis pennipes*) a několik jedinců motýlice obecné (*Calopteryx virgo*). U labského ramene „V zadních lesích“ byl odchycen jeden exemplář potencionálně ohroženého druhu vážky klínatky obecné (*Gomphus vulgatissimus*) (HANEL et ZELENÝ 1999).

Další lokalitou, kde byla klínatka rohatá zjištěna, je NPR Bohdanečský rybník a rybník Matka (5960, 218 m n.m.). Dne 19.7.1999 v 17<sup>00</sup> při kontrole ornitologických sítí v nich byla zcela náhodně chycena samice klínatky. S největší pravděpodobností se jednalo o migrujícího jedince.

Jeden exemplář (samice) ze 3.6.1999 a samice chycená v NPR Bohdanečský rybník a rybník Matka jsou uloženy v autorově sbírce. K potvrzení determinace byla použita literatura: ASKEW (1988) a HANEL (1995).

Nálezy na první lokalitě jsou dokladem výskytu tohoto ohroženého druhu vážky na řece Labi u obce Semín (okr. Pardubice) a částečně přispívají k poznání rozšíření nejen v rámci území České republiky ale i střední Evropy. Tato část Polabí je po Třeboňsku (HLÁSEK 1999) další oblastí se zvýšeným výskytem klínatky rohaté na území České republiky. Tento nález také svědčí i o skutečnosti, jak je nutné pokračovat v celoplošném odonatologickém průzkumu zahrnujícím vodní plochy všech charakterů a velikostí a vodní toky od nejmenších potůčků až po řeky.

## Závěr

Ve východních Čechách byl výskyt klínatky rohaté doložen na dalších dvou lokalitách: 1) řeka Labe u soutoku s Opatovickým kanálem 2) NPR Bohdanečský rybník a rybník Matka. Na první lokalitě byla odchycena čerstvě vylíhlá imága a v jednom případě byla dokonce pozorována přeměna najády v dospělce. Na druhé lokalitě se jednalo o zcela náhodný odchyt do ornitologické sítě.

Tyto nálezy jsou malým příspěvkem k poznání rozšíření tohoto druhu vážky nejen na území České republiky ale i střední Evropy.

## Poděkování

Poděkování patří kolegovi Vladimíru Lemberkovi z Východočeského muzea v Pardubicích za poskytnutí fotodokumentace líhnoucího se imága klínatky rohaté.

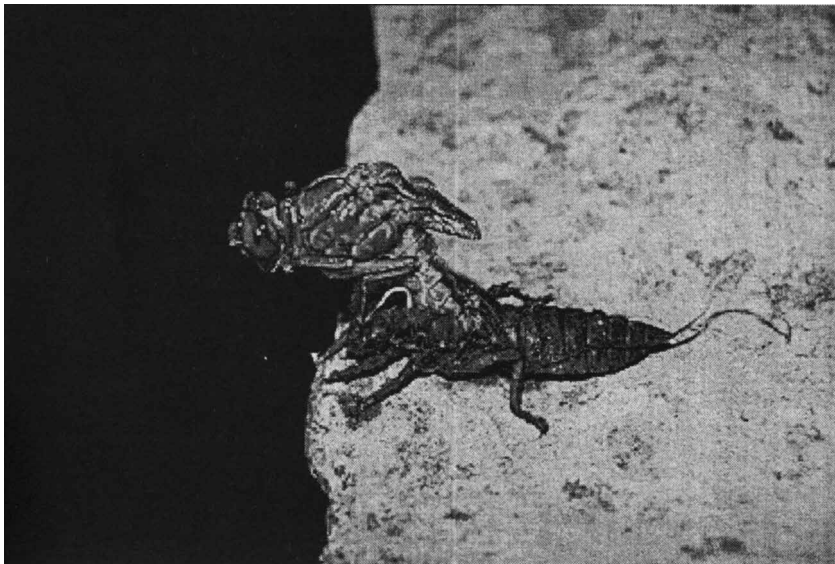
## Summary

Occurrence of dragonfly *Ophiogomphus serpentinus* in Eastern Bohemia was supported on the further two localities: 1<sup>st</sup> - the River Labe near confluence with the Opatovický Chanel ( district of Pardubice , 205 m above sea-level , square No. 5959); 2<sup>nd</sup> - the National Nature Reserve Bohdanečský and Matka fishponds (district of Pardubice, 218 m above sea -level, square No. 5960). Some specimens of fresh imago were trapped and authors had a opportunity to observe the metamorphosis of a larva into a dragonfly on the first locality. On the second one this species was trapped into an ornithological mist net occasionally. These two findings contribute to understanding of distribution of this dragonfly species both in the Czech Republic and in Central Europe region.

## Literatura

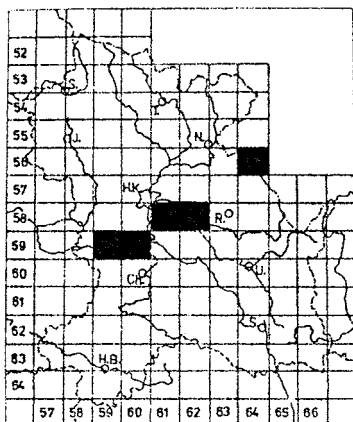
- ASKEW R.R., 1988: The Dragonflies of Europe. Harley Books, London.
- HANEL L., 1995: Metodika sledování výskytu vážek (*Odonata*). Agentura ochrany přírody a krajiny, Praha.
- HANEL L., ZELENÝ J., 1999: Červený seznam vážek České republiky - verze 1999. Sborník z mezinárodního semináře „Vážky 1999“, Vlašim, ČSOP Vlašim: 77-81.
- HLÁSEK J., 1999: Klínatka rohatá v CHKO Třeboňsko. Živa, 4: 172-173.
- MOCEK B., 1997: Fauna vážek (Odonata) lokality Hradec Králové - Na Plachtě (východní Čechy, Česká republika). Acta Mus. Reginaehradecensis s. A., 25: 79-88.
- MOCEK B., 1998: Příspěvek k poznání vážek (*Odonata*) východních Čech s uvedením nálezu druhu *Crocothemis erythraea* (Brullé, 1832). Acta Mus. Reginaehradecensis s. A., 26: 27-37.
- REJL J., 1999: Klínatka rohatá v Orlických horách. Panorama, 7: 88.

Došlo: 22.12.1999



**Obr. 1:** Líhnoucí se imágo klínatky rohaté (*Ophiogomphus serpentinus*). Foto: V. Lemberk (3.6.1999).

**Fig. 1:** Metamorphosis of larva into imago of dragonfly *Ophiogomphus serpentinus*. Photo V. Lemberk (3.6.1999).



**Obr. 2:** Region východních Čech s vyznačením nálezů klínatky rohaté (*Ophiogomphus serpentinus*) (černé čtverce).

**Fig. 2:** The findings of *Ophiogomphus serpentinus* are marked as black squares in the grid map of eastern Bohemia region.