

## K POČÁTKŮM HRADU LICHNICE

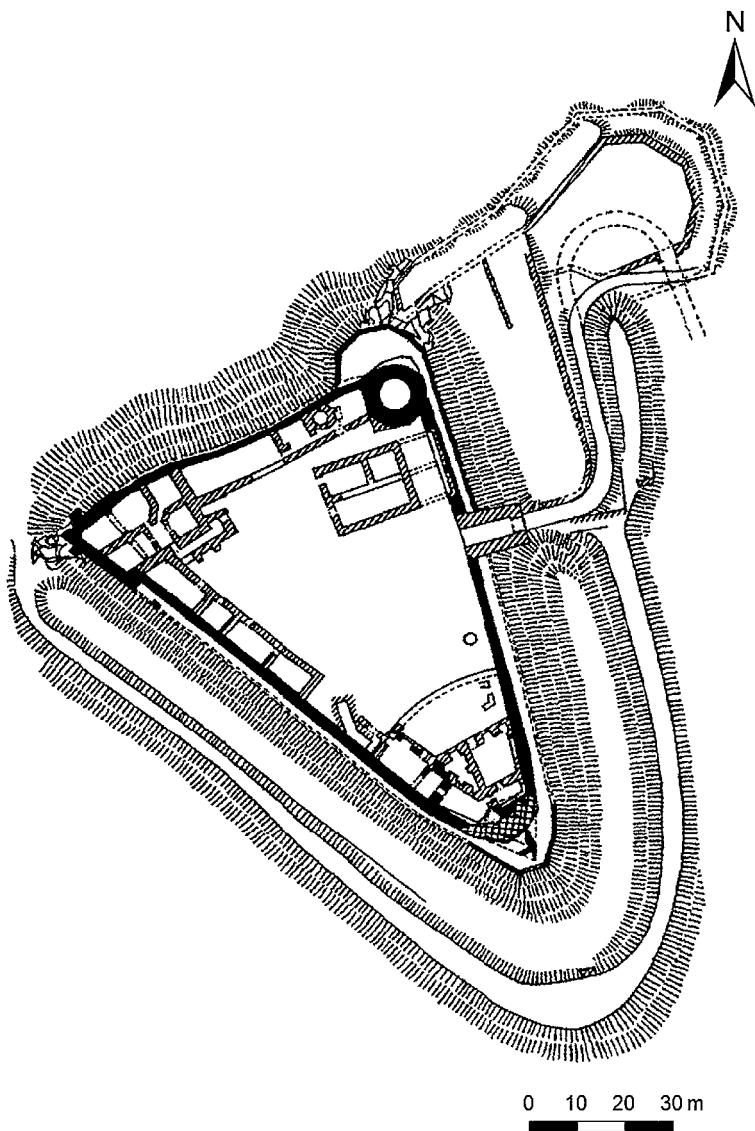
Příspěvek k poznání raně gotické architektury  
ve východních Čechách<sup>1)</sup>

**Radek BLÁHA – Miroslav KOVÁŘ – Jan MUSIL**

Východočeský hrad Lichnice (něm. Lichtenburk) se nalézá zhruba uprostřed táhlého hřebene Železných hor, asi 14 km jihovýchodně od Čáslavi, 1,1 km severovýchodně od Třebošnice a 16,6 km severovýchodně od Chrudimi. Hrad byl založen na výrazně vyvýšené poloze nad Polabskou nížinou, přičemž převýšení hradní plošiny nad okolním terénem činí až 200 m. Hradní areál se rozkládá na půdorysu téměř pravidelného trojúhelníku o rozměrech zhruba 120 × 80 × 110 m. Na severní straně byl hrad přirozeně chráněn strmými stráněmi Lovětínské rokle, na západní a jižní straně pak svahem hřebene Železných hor. Přístupová cesta vedla z východní strany od obce Podhradí. Opevnění hradu doplňoval mohutný příkop s valem a předsunutý polygonální barbakán (obr. 1–3). Hrad dodnes tvoří výraznou dominantu oblasti a je rovněž vyhledávanou turistickou destinací. Dějinám hradu, stavebnímu vývoji a konečně i archeologickým nálezům se věnuje poměrně rozsáhlá literatura.<sup>2)</sup> Po ztrátě svého hospodářsko-správního významu a rezignaci na plnění úlohy vojenské pevnosti byl hrad po roce 1648 z nařízení císaře Ferdinanda III. zbořen. Ruiny hradu byly využívány místními sedláky jako zdroj levného a relativně snadno dostupného stavebního materiálu. Ve snaze obnovit památku se po roce 1933 hradu dotkli nepřilíh šetrně

1) Příspěvek v úctě připisujeme Dobroslavě Menclové (nar. 2. 1. 1904 – zemř. 19. 11. 1978).

2) Friedrich Alexander HEBER, *Böhmens Burgen. Vesten und Bergschlösser*, VI, Prag 1846, s. 96–106; Kliment ČERMÁK, *Hrad Lichnice v Čáslavsku. Přehled dějů*, Čáslav 1897; August SEDLÁČEK, *Hrady, zámky a tvrze království Českého*, XII. Čáslavsko, Praha 1936, s. 29–43; Dobroslava MENCLOVÁ, *České hrady I*, Praha 1972, s. 154–157; TÁŽ, *České hrady II*, Praha 1973, s. 220–221; Tomáš ŠIMEK et al., *Hrady, zámky a tvrze v Čechách, na Moravě a ve Slezsku*, Východní Čechy VI, Praha 1989, s. 267–269; Tomáš DURDÍK, *Ilustrovaná encyklopedie českých hradů*, Praha 1999, s. 331–334.



**Obr. 1:** Lichnice (k. ú. Podhradí v Železných horách, okr. Chrudim).  
 Plán hradu s vyznačením jednotlivých fází výstavby. Černě nejstarší gotická  
 etapa, šikmou šrafovou pozdní středověk, mřížkovaně renesanční zdivo.  
 Upraveno podle D. Menclové a T. Durdíka.

úpravy Klubu českých turistů, které nedoprovázely žádné archeologické dokumentační práce.<sup>3)</sup> Výkopové a sanační práce pod vedením ing. Jana Friče, a při nich získané nálezy, byly publikovány pouze rámcově,<sup>4)</sup> ačkoliv svým charakterem přesahují rámec regionu.<sup>5)</sup> Část archeologických nálezů získaných při výklizech sutí byla deponována v muzeu v Čáslavi.<sup>6)</sup> Regulérní archeologické výzkumy na hradě započaly až v roce 1991.<sup>7)</sup> V letech 2004<sup>8)</sup> a 2008<sup>9)</sup> se hradu dotkly menší záchranné archeologické výzkumy. Zejména v posledních letech se stal hrad objektem diskuze týkající se jeho počátků.<sup>10)</sup>

3) Shrnutí podal Michal FLEGL, *Hrad Lichnice ve vývoji snah o záchranu hradních zřícenin a jejich musejního využití*, Musejní a vlastivědná práce 24, 1986, s. 146–153.

4) Jan FRIČ, *Záhadné hradiště blíže hradu Lichnice*, Podoubraví. Vlastivědný sborník Čáslavska XII, 1940–1941, s. 147; TÝŽ, *O studni na hradě Lichnici*, Podoubraví. Vlastivědný sborník Čáslavska XIII, 1941–1942, s. 117; TÝŽ, *Jak jsme odkrývali hrad Lichnici*, Časopis turistů, 1942, s. 24–25; TÝŽ, *Hrad Lichnice, jak vypadal v 16. století*, Podoubraví. Vlastivědný sborník Čáslavska XVI, 1947–1948, s. 55–57; TÝŽ, „*Prakoviště*“ u hradu Lichnice a Sionu, Podoubraví. Vlastivědný sborník Čáslavska XVI, 1947–1948, s. 142–143; TÝŽ, *O nálezech mincí na hradě Lichnici*, Podoubraví. Vlastivědný sborník Čáslavska XVII, 1948–1949, s. 141; TÝŽ, „*Dvacet let práce na zřícenině hradu Lichnice*“, rukopis uložený v Městském muzeu v Čáslavi (bez inv. č.). Tyto dokumenty publikoval a poznámkami opatřil Jan FROLÍK, *Ke snahám o údržbu zříceniny hradu Lichnice*, Chrudimský vlastivědný sborník 3, 1998, s. 19–34.

5) Srov. zejm. Zdeněk SMETÁNKA, *Základy uhersko-česko-polské skupiny pozdně gotických kachlů*, Památky archeologické 62, 1961, s. 592–598.

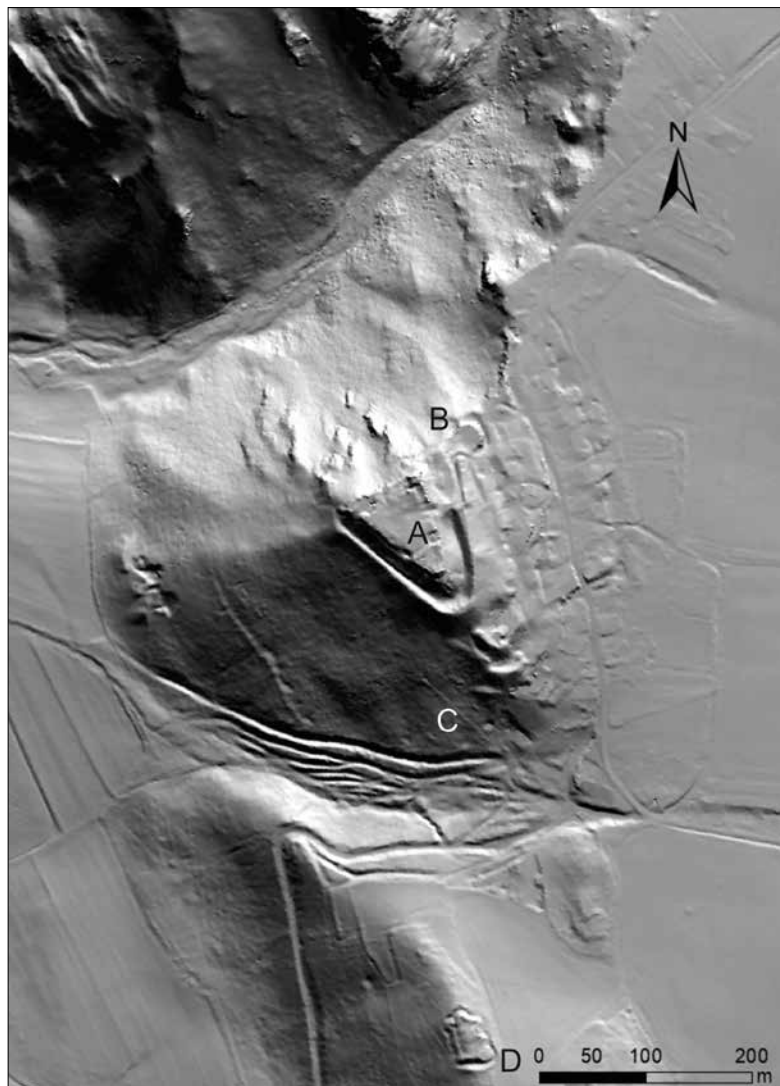
6) Pozornosti se dočkalo zejména zpracování souboru kachlů, srov. Zdeněk HAZLBAUER, *Sbirka historických kachlů v Městském muzeu v Čáslavi a její původ*, Musejní a vlastivědná práce. Časopis společnosti přátel starožitností 29/99, 1991, s. 218–226; Zuzana KRENKOVÁ, *Gotické a renesanční kachle z Městského muzea v Čáslavi*, bakalářská diplomová práce ÚPRDD FF UK Praha, Praha 2007, s. 30–32; Kateřina ROSŮLKOVÁ, *Hmotná kultura hradu Lichnice*, bakalářská diplomová práce ÚHV FF UPa, Pardubice 2012; TÁŽ, *Kachlový soubor z 15. a 16. století z hradu Lichnice*, Východočeský sborník historický 24, 2013, s. 3–80; TÁŽ, *Ikongrafie kachlů z hradu Lichnice*, magisterská diplomová práce ÚHV FF UPa, Pardubice 2015.

7) Jan FROLÍK – Jiří SIGL, *Zjišťovací výzkum na hradě Lichnici*, *Castellologica bohemia* 3, 1993, s. 117–124.

8) Jan FROLÍK, *Archeologický výzkum na hradě Lichnici (k. ú. Podhradí) v roce 2004*, *Castellologica bohemia* 10, 2006, s. 363–372.

9) Jan FROLÍK, *Zpráva o záchranném archeologickém výzkumu provedeném na lokalitě Lichnice k. ú. Podhradí, obec Třemošnice, okres Chrudim. Akce: zjišťovací sondáž (smlouva 780032)*, nálezoř zpráva uložená v Archivu nálezořových zpráv Archeologického ústavu AV ČR Praha, v. v. i., Praha 2008.

10) Tomáš DURDÍK, *Stavební podoba jižního nároží hradu Lichnice v souvislosti s jeho počátky*, *Castellologica bohemia* 2, 1991, s. 23–64; TÝŽ, *K inter-*



**Obr. 2:** Lichnice (k. ú. Podhradí v Železných horách, okr. Chrudim).  
 Digitální model reliéfu vizualizovaný metodou Hillshade from multiple direction na základě výsledků leteckého laserového skenování (podklad: DMR5G, dodal ČUZK).  
 A) jádro hradu; B) polygonální pozdně gotický barbakán; C) svazek středověkých úvozových cest; D) velitelské stanoviště obléhacích prací.  
 Vytvořeno v programu RTV.

Velká pozornost byla zejména archeology věnována déle než rok trvajícimu obležení hradu v období husitských válek, konkrétně v úseku července 1428 až listopadu 1429.<sup>11)</sup>

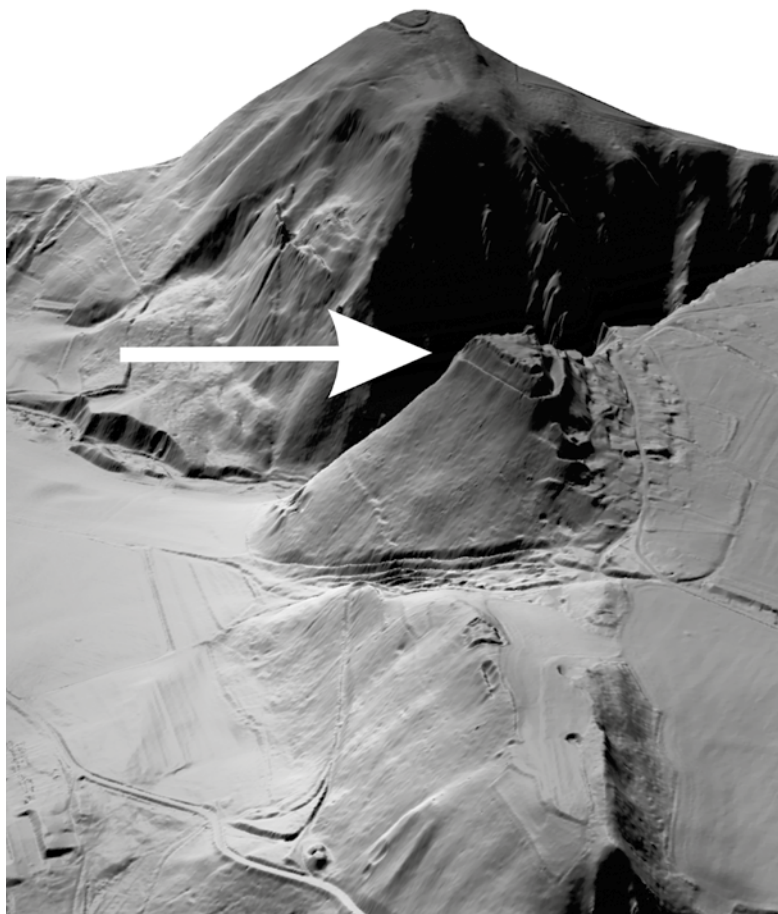
V otázce stanovení počátku stavby hradu a jeho slohové orientace má značný význam soubor raně gotických architektonických článků. Bohužel vlivem absence jakékoliv dobové dokumentace neznáme jejich původní nálezový kontext. Přesto jejich prvotní analýza přináší zajímavé závěry. Je třeba připomenout, že uvedené raně gotické architektonické články z doby počátku hradu nejsou odborné literatuře neznámé. Zmiňuje se o nich například Dobroslava Menclová, která je rovněž nepřímou časově zařadila před polovinu 13. století.<sup>12)</sup> Jejich dokumentace a podrobnější rozbor, však dosud provedeny nebyly. Předložený příspěvek si klade za cíl výše uvedenou mezeru v poznání zaplnit, a přispět tak svým dílem k postihnutí počátků patrně nejstaršího kamenného hradu na Chrudimsku.<sup>13)</sup>

*pretaci výsledků archeologického výzkumu jižního nároží hradu Lichnice*, *Castellologica bohemia* 4, 1994, s. 67–74; TÝŽ, *K podobě jižního nároží a počátkům hradu Lichnice – pokračování diskuse*, *Castellologica bohemia* 7, 2000, s. 395–402; TÝŽ, *K počátkům šlechtických hradů v Čechách*, *Archeologické rozhledy* 56, 2004, s. 169–175; J. FROLÍK – J. SIGL, *Zjišťovací výzkum*, s. 117–124; Jan FROLÍK – Jiří SIGL, *Ještě jednou k problematice hradu Lichnice (diskuse o stavební podobě jižního nároží a jeho významu pro počátky hradu)*, *Castellologica bohemia* 6, 1998, s. 467–474; Jan KLÁPŠTĚ, *Poznámky o sociálních souvislostech počátků šlechtických hradů v českých zemích*, *Archeologické rozhledy* 55, 2003, s. 786–800; Vladimír RAZÍM, *Nad počátky hradů české šlechty*, *Archeologické rozhledy* 56, 2004, s. 176–214.

11) Jan FROLÍK, *Nálezy z obléhání hradu Lichnice v letech 1428–1429*, *Castellologica bohemia* 8, 2002, s. 399–408; Jan FROLÍK – Jan MUSIL, *Několik poznámek k obléhání hradu Lichnice v letech 1428–1429*, *Chrudimský vlastivědný sborník* 16, 2013, s. 125–214; Jaroslav TEPLÝ, *Obležení hradu Lichnice 1428–1429. Dnešní stav stop po obléhacím okruhu*, in: Miloš Drda – Zdeněk Vybíral (edd.), *Husitský Tábor. Jan Žižka z Trocnova a husitské vojenství v evropských dějinách*, Tábor 2005, s. 463–475; Kateřina DOLEŽALOVÁ, *Vyhodnocení archeologických nálezů z areálu obléhacího stanoviště v trati Ohrada u hradu Lichnice*, nepublikovaná magisterská diplomová práce ÚAMK FF MU Brno, Brno 2012.

12) Srov. D. MENCLOVÁ, *České hrady I*, s. 157.

13) Celkem bylo dokumentováno 72 kusů architektonických článků z různých stavebních etap uložených v hradním lapidáriu a 25 architektonických článků druhotně užitých jako spolia v areálu hradu. Architektonické stavební články z dalších stavebních etap budou vyhodnoceny v samostatných studiích. Pozn. aut.



**Obr. 3:** Lichnice (k. ú. Podhradí v Železných horách, okr. Chrudim). 3D model vytvořený na základě leteckého laserového skenování. Bílou šipkou je zvýrazněna poloha hradu. Vytvořeno v programu Surfer.

### **Stručné dějiny a stavební historie hradu<sup>14)</sup>**

Hrad nechal v polovině 13. století vystavět se značnou mírou pravděpodobnosti Smil z rodu Ronovců. Hrad byl pojmenován módním německým názvem Lichtenburg, z něhož zkomolením vznikl dnešní název Lichnice.

<sup>14)</sup> Dějiny hradu vychází z prací A. SEDLÁČEK, *Hrady*, s. 29–43; T. ŠIMEK et al., *Hrady, zámky a tvrze*, s. 267–269; T. DURDÍK, *Ilustrovaná encyklopedie*, s. 331–334.

V písemných pramenech je hrad poprvé zmiňován roku 1251,<sup>15)</sup> právě jako majetek Smila z Lichtenburku.<sup>16)</sup> Tento významný šlechtic získal celé Čáslavsko nedlouho předtím jako výsluhu od krále Václava I. Starší literatura předpokládala, že hradu předcházelo hradiště,<sup>17)</sup> ale tato skutečnost nebyla archeologicky nikdy potvrzena. Hrad měl ve své nejstarší fázi trojúhelníkovou dispozici a byl ze dvou stran obehnan mohutným příkopem a valem. Z této první fáze hradu pochází obvodová hradba, v jejímž severovýchodním nároží stávala okrouhlá plochostropá obytná věž a v západním nároží patrně čtverhranná stavba. Další věž byla zjištěna i na jižní straně hradního areálu pod velkou štítovou zdí (obr. 1).<sup>18)</sup> Existence parkánu při východní a jihozápadní straně není v této fázi prokázána, ale s ohledem na vztah hlavní brány k hraně příkopu se jeví jako pravděpodobná. Obytnou funkci zastával palác v jihovýchodním rohu naproti hlavní věži. Od nádvoří byl palác oddělen příkopem, kde byla situována hradní studna. Pozdější úpravy neumožňují tuto část přesně rekonstruovat. Z rané fáze hradu se dochovaly části hradeb a části obvodového zdiva paláce a věže. Výskyt raně gotických zaklenutých místností reprezentativních prostor patrně dokazují architektonické články se stopami polychromie (obr. 4).<sup>19)</sup> Věž v severovýchodním rohu hradního areálu sloužila k ochraně přístupové cesty. Tato věž měla v průměru asi dvanáct metrů a plnila pravděpodobně alespoň zčásti obytnou funkci. Z této stavby se dochovaly jen zbytky znehodnocené zřízením rozhledny. Právě hradní dispozice s obvodovou zástavbou, značné rozměry hrazené plochy a rané založení vedly T. Durdíka k hypotéze o původním zeměpanském založení.<sup>20)</sup>

Po Smilově smrti v roce 1269 převzali majetek jeho čtyři synové. Ti nejprve vlastnili zděděné statky společně, ale pak si je mezi sebou rozdělili

15) Jindřich ŠEBÁNEK – Sáša DUŠKOVÁ (edd.), *Codex diplomaticus et epistolaris regni Bohemiae IV/1*, Pragae 1962, č. 220.

16) Jan URBAN, *Lichtenburkové. Vzestupy a pády jednoho panského rodu*, Praha 2003, zejména s. 46–61. Nejnověji k osobě Smila z Lichtenburku, včetně kritiky počátků hradu – srov. Tomáš SOMER, *Smil z Lichtenburku. Příběh velmože bouřlivého věku*, Praha 2013.

17) J. FRIČ, *Záhadné hradiště*, s. 147.

18) Na tomto místě se podařilo odkrýt část britu – srov. T. DURDÍK, *Stavební podoba jižního nároží*, s. 23–64; TÝŽ, *K interpretaci výsledků*, s. 67–74; TÝŽ, *K podobě jižního nároží*, s. 395–402; TÝŽ, *K počátkům šlechtických hradů v Čechách*, s. 169–175; J. FROLÍK – J. SIGL, *Zjišťovací výzkum*, s. 117–124; J. FROLÍK – J. SIGL, *Ještě jednou*, s. 467–474.

19) Dochovaly se stopy modrého nátěru, bílých rozvilin a torza zelených lístků (?). Dobroslava MENCLOVÁ zmiňuje pouze obecně stopy polychromie – srov. D. MENCLOVÁ, *České hrady I*, s. 157.

20) Srov. níže.

a Lichnice připadla Oldřichovi. Jeho syn Jindřich postoupil ve 30. letech 14. století hrad králi Janu Lucemburskému.

Královský hrad spravoval purkrabí Štěpán z Tetova, jenž ho brzy získal do zástavy. Ze zástavy hrad vykoupil v roce 1333 král Karel IV., ale záhy nato byl zastaven pánům z Lipé. Karel IV. zástavu vyplatil a zařadil Lichnici mezi nezczitelné hrady, jež neměly být nikdy zastavovány. Sám Karel IV. zde pak v roce 1370 delší dobu pobýval. Ačkoliv byl hrad uváděn mezi nezczitelnými, byl Václavem IV. zastaven. V letech 1394 až 1397 byl hrad v majetku Štěpána z Opočna. Na počátku 15. století byly z hradu podnikány loupežné výpravy v čele s purkrabím Ješkem z Trojovic.<sup>21)</sup> Po vykoupení hradu Václavem IV. po roce 1410 byl na hrad dosazen královský purkrabí Oneš z Mělkovic. Hrad později získala jako vdovské věno královna Žofie a jejím purkrabím byl až do dubna roku 1421 Petr z Chlumu. Posádka hradu stranila Zikmundovi, a proto když husitská vojska likvidovala Zikmundovy pozice ve východních Čechách, byl hrad v dubnu roku 1421 obležen a Petr z Chlumu ho bez boje vydal. Hrad získal Hynek Krušina z Lichtemburka, který jej v roce 1422 postoupil Janovi Městskému z Opočna, hejtmanovi v Chrudimi. Po obsazení Chrudimi přešel Jan Městecký na stranu husitů, načež se stal opět stoupencem Zikmunda Lucemburského. Hradní posádka vedená Petrem Liškou přepadávala Zikmundovi odpůrce v širokém okolí, a tak se východočestí sirotci rozhodli v roce 1428 hrad dobýt. Obléhání hradu husity trvalo více než rok. S ohledem k výhodné poloze hradu přistoupili husité k blokadě (srov. zbytky obléhacích prací na obr. 2 a 3). V souvislosti s obléháním hradu patrně vznikly dva mohutné příkopy na východní straně proti rovině.<sup>22)</sup> Obléhání skončilo po více než roce na podzim 1429, kdy došly hradní posádce zásoby.<sup>23)</sup> Janu Městeckému zůstal hrad pod podmínkou, že přejde na stranu sirotků a správa hradu pak byla svěřena jako záruka husitskému hejtmanovi Janu Hertvíkovi z Rušínova. V roce 1437 postoupil Zikmund Lichnici spolu s dalšími vesnicemi a městečkem své ženě Barboře jako věno. Ta ho však nemohla vyplatit a tak je zde ještě roku 1455 Jan Hertvík připomínán. Po roce 1458 hrad ze zástavy vyplatil až Jiří z Poděbrad.

21) Nutno podotknout, že Ješek z Trojovic jako purkrabí hradu nejednal ze své vůle. Šedou eminencí tohoto druhu „podnikání“ byl patrně Štěpánův příbuzný Jan Městecký z Opočna. Za tuto informaci vděčíme M. Musílkovi. Pozn. aut.

22) Analýze reliktů obléhacích prací bude věnován samostatný příspěvek. Pozn. aut.

23) Nejnověji k obléhání hradu J. FROLÍK – J. MUSIL, *Několik poznámek k obléhání*, s. 125–214.



V únoru roku 1469 byl hrad krátce obléhán Matyášem Korvínem, ovšem pro obléhatele skončila akce neúspěšně. Hradu se roku 1470 krátce zmocnil odpůrce Jiřího z Poděbrad Vít Zrzavý, vyhnáný zemskou hotovostí v roce 1473.<sup>24)</sup> Hrad se stal majetkem Johanky z Rožmitálu, vdovy po Jiřím z Poděbrad. Po její smrti připadl Jiříkovu synovi Jindřichovi mladšímu z Rožmitálu a bratrovi Johanky Lvovi z Rožmitálu. Ti si majetek rozdělili a Lichnici získal Jindřich, který hrad prodal Vilému Tetourovu z Tetova, od něhož hrad roku 1490 vykoupil Vladislav II. Jagellonský a dědičně ho daroval svému stoupenci Mikuláši mladšímu Trčkovi z Lípy. Trčkové se stali majiteli hradu v roce 1490 a provedli zde rozsáhlou pozdně gotickou přestavbu. Dostavbu zahájil kolem roku 1500<sup>25)</sup> Mikuláš mladší Trčka z Lípy, na což poukazuje pozdní profilace architektonických článků a zápis 500 kop grošů, které Mikuláši Trčkovi na vybudování hradu daroval král Vladislav II. Jagellonský roku 1503. Během přestavby bylo rozšířeno opevnění o polygonální barbakán a pravděpodobně vznikla i protáhlá hlavní brána. Dendrochronologicky je do let 1520–1522 datováno rovněž vybudování polygonální štítové zdi.<sup>26)</sup> Rozšíření se dočkaly obytné prostory hradu. Zástavba v severozápadním nároží byla stržena a na uvolněném místě byl postaven podsklepený palác komplikovanějšího půdorysu. V severovýchodním koutě nádvoří vznikla další složitější stavba, která se přimkla k torzu okrouhlé věže. Při severní a jihozápadní straně vznikly stavby zřejmě provozního charakteru. Vedle brány byla k obvodové hradbě přistavěna rozsáhlá dvoutraková budova. Zmíněný palác v severozápadním nároží hradu dokládají sedlové portály ve vykopaném suterénu z 15. století. Jelikož byl Mikuláš bezdětný, odkázal v poslední vůli panství své tetě Johance, rozené z Březovce, která ho odkázala svým synům. Ti si majetek roku 1533 rozdělili a Lichnice připadla Zdeňku Trčkovi. Po roce Zdeněk postoupil hrad Janu staršímu Trčkovi a od něj se roku 1539 dostalo celé panství Janu mladšímu Trčkovi. Po jeho smrti připadlo panství Vilému Trčkovi, který byl pro dluhy nucen část dominia prodat poručníkům Albrechta a Václava Robmháповých. Zpočátku vlastnili bratři panství společně, později se však

24) A. SEDLÁČEK, *Hrady*, s. 37, viz též tam uvedenou pozn. 5.

25) Podle dendrochronologického datování štítové zdi a provázané části obvodové hradby v jižním cípu hradního areálu do let 1520–1522 (srov. V. RAZÍM, *Nad počátky hradů*, v pozn. 24), je zjevné, že stavební práce byly dokončeny až po jeho smrti v roce 1516. Stavební práce tedy pokračovaly za společného držení Lichnice bratry Zdeňka, Jana, Jindřicha, Viléma a Mikuláše Trčky z Lípy (synovci Mikuláše mladšího Trčky z Lípy). Pozn. aut.

26) Srov. V. RAZÍM, *Nad počátky hradů*, pozn. 24.

jediným majitelem stal Albrecht. Ten vlastnil kromě hradu i pohodlnější sídlo v Třemošnici, které aktivně využíval, což znamenalo postupný úpadek hradu. Když Albrecht v roce 1592 zemřel, panství zdědili jeho synové, kteří si panství rozdělili, a hrad připadl Zikmundovi. Rychlý úpadek významu sídla ve druhé polovině 16. století a proces chátrání urychlil požár v roce 1610. Zikmund se pak trvale usadil v Třemošnici a hrad neobnovil. Protože se Zikmund zúčastnil stavovského povstání, bylo mu v roce 1623 panství změněno na manství. Po jeho smrti převzali panství jako císařské léno Zikmundovi synové. V roce 1636 byly manské závazky zrušeny a Lichnici převzal Ferdinand II. Hrad byl částečně opraven a osazen císařskou posádkou, která odolala i pokusu Švédů o jeho obsazení roku 1646.<sup>27)</sup>

V roce 1648 přišlo nařízení Ferdinanda III. o boření hradů, které by mohly být opěrnými body nepřítele, a v důsledku toho byl Ferdinand Robmháp nucen zbořit opevnění hradu. Robmháповé na Lichnici dál udržovali jen několik místností používaných k hospodářským potřebám. Hrad byl v roce 1654 označen jako zámek a v roce 1700 při dělení majetku robmhápského panství byl, kromě sklepů a tří pokojů, uváděn jako pustý. V roce 1747 prodali Robmháповé třemošnické panství včetně hradu Janu Václavu hraběti z Millesimo Caretto na Měšicích. Zbylé pozůstatky rozsáhlého hradu byly během 18. a 19. století rozebírány a sloužily jako stavební materiál. Dobře zachovaná zůstala vstupní brána, vážně poškozená až po roce 1850. V roce 1907 byla opravena zřícená hradní brána, do jejíhož zdiva byly zazděny i některé nalezené zlomky architektonických článků. Ve 30. letech 20. století přešel hrad při pozemkové reformě z majetku millesimovské nadace do majetku Klubu československých turistů a začaly rozsáhlé stavební úpravy.<sup>28)</sup>

### **Diskuse nad počátky hradu**

Diskuse nad počátky hradu Lichnice je spojena zejména s osobou jeho stavebníka,<sup>29)</sup> přičemž otázka existence trojúhelníkovité či válcové věže s břitem zde hraje podružnou úroveň.<sup>30)</sup> Dle typologického pojetí T. Durdíka

27) A. SEDLÁČEK, *Hrady*, s. 42–43.

28) J. FRIČ, *Jak jsme odkrývali*, s. 24–25; M. FLEGL, *Hrad Lichnice*, s. 146–153; J. FROLÍK, *Ke snahám o údržbu*, 19–34.

29) T. DURDÍK, *K počátkům*, s. 169–175; J. KLÁPŠTĚ, *Poznámky o sociálních souvislostech*, s. 786–800; V. RAZÍM, *Nad počátky hradů*, s. 200–203.

30) T. DURDÍK, *Stavební podoba*, s. 23–64; TÝŽ, *K interpretaci výsledků*, s. 67–74; TÝŽ, *K podobě jižního nároží*, s. 395–402; J. FROLÍK – J. SIGL, *Zjišťovací výzkum*, s. 117–124; J. FROLÍK – J. SIGL, *Ještě jednou*, s. 467–474; J. KLÁPŠTĚ, *Poznámky o sociálních souvislostech*, s. 798; V. RAZÍM, *Nad počátky hradů*, s. 200–203.

spadala dispozičně Lichnice mezi hrady s tzv. obvodovou zástavbou,<sup>31)</sup> která podle něj náležela nejstaršímu horizontu královských hradů v Čechách. Jejich výstavba byla dlouhodobou záležitostí, kdy v první etapě byla postavena obvodová hradba a v minimálním rozsahu také obytná část. V následné etapě přibýly základní obytné a hospodářské objekty a teprve v poslední fázi byly vystavěny budovy prestižního a reprezentativního rázu. Právě v těchto počátečních fázích mělo podle T. Durdíka dojít k přechodu hradu do šlechtických rukou, stavební práce nemohly pokračovat podle původního projektu a hrad de facto zůstal nedostavěný. Na tuto skutečnost podle autora upozorňuje dokončené opevnění a nápadně prázdná vnitřní plocha.<sup>32)</sup> Kromě Lichnice byly v této souvislosti zmiňovány např. Jindřichův Hradec či Rýzmburk. Na základě rozboru písemných pramenů a dochovaných stavebních reliktů bude nutné tuto hypotézu asi opustit.<sup>33)</sup> Musíme si navíc uvědomit, že velikost a eventuální typologická příbuznost šlechtických a královských hradů mohla pramenit z faktu, že šlechtičtí stavebníci se pohybovali v nejbližším okolí krále Václava I., přičemž u nich můžeme předpokládat snahu napodobit svého vladaře. Oporou pro toto tvrzení je i zřízení jakéhosi malého „dvora“ přímo Smilem z Lichtenburka.<sup>34)</sup>

### **Stručný rozbor architektonických článků z počátků výstavby hradu**

Nevelká skupina raně gotických prvků je součástí rozsáhlejšího souboru architektonických článků,<sup>35)</sup> ve kterém jim konkurují zlomky vrcholně a pozdně gotické. Raně gotické prvky vytvářejí dvojici párů se shodnou profilací (obr. 4, 5 a 7).<sup>36)</sup> Dva kusy reprezentují zlomky patrně přízedních klenebních žebor, další dva pak dílce okenního ostění. Prvky jsou vytesány z pískovce a na jejich povrchu jsou zřetelné stopy po opracování nástrojem s plochým ostřím.<sup>37)</sup> Klenební žebra jsou spojována se zástavbou před

31) T. DURDÍK, *Stavební podoba*, s. 59–61.

32) Naposledy Tomáš DURDÍK – Pavel BOLINA, *Středověké hrady v Čechách a na Moravě*, Praha 2001, s. 80–82.

33) J. URBAN, *Lichtenburkové*, s. 57–61; J. KLÁPŠTĚ, *Poznámky o sociálních souvislostech*, s. 786–800; V. RAZÍM, *Nad počátky hradů*, s. 200–203.

34) J. URBAN, *Lichtenburkové*, s. 60–62.

35) Architektonické články získané během stavebních a rekonstrukčních prací ve 30. a 40. letech 20. století jsou deponovány v hradním lapidáriu. Autoři děkují kastelánce paní I. Matykové za laskavé zpřístupnění tohoto souboru. Pozn. aut.

36) Prvky identifikoval M. Kovář.

37) Petrografický a traseologický rozbor článků nebyl proveden.



**Obr. 4:** Lichnice (k. ú. Podhradí v Železných horách, okr. Chrudim).  
Přízdní raně gotické klenební žebro s viditelnou kamenickou značkou  
ve tvaru písmene S a polychromní barevnou povrchovou úpravou.  
Foto M. Kovář (2017).



**Obr. 5:** Lichnice (k. ú. Podhradí v Železných horách, okr. Chrudim).  
Profilace přízdního klenebního žebra. Zaměření M. Kovář,  
překreslila H. Kovářová (2017).

jižním nárožím hradu při jihozápadní hradbě.<sup>38)</sup> Velice zajímavá je profilace zakřivených prvků, která sestává z polovičního subtilního vejčitého prutu, který přechází výžlabkem v pravouhlý zářez a na něj navazující pásek (obr. 4, 5). Podstatné je zjištění, že na jednom dílci se zachovala kamenická značka ve tvaru majuskulního písmene „S“ s patkami (obr. 6). Na povrchu jednoho dílce se dokonce zachovalo původní pojednání povrchu. Jde o fragmenty polychromního nátěru v barvě modré a bílé, původně patrně s rozvilinovým motivem (obr. 4). Další dva prvky náleží okennímu ostění, které bylo původně nepochybně součástí okna, jehož výplň vytvářely kružby s hůlkovými pruty (obr. 7). Lze tak soudit z vlastní profilace ostění, u které se uplatnil charakteristický čelní klínový prut, ovšem bez drážky pro osazení vitráže (!). Směrem k jádru prvku na něj navazuje po každé straně půloblouk, který přechází v hluboký výžlabek (obr. 7). Lze předpokládat, a to i vzhledem ke shodnému způsobu opracování povrchu prvků, že všechny uvedené zlomky jsou přibližně stejně staré. V areálu hradu se nalézá několik dalších zlomků, u kterých rezonuje ohlas rané gotiky, ale jejich zařazení do 13. století je sporné. Zajímavý je především zazděný fragment opukového ostění, jehož profilace je tvořena páskou, navazujícím výžlabkem a „raně gotickým“ drápkem (obr. 8). Subtilita profilace poukazuje asi až k poklasickému původu fragmentu, vytesanému nejdříve na konci 13. století.



**Obr. 6:** Lichnice (k. ú. Podhradí v Železných horách, okr. Chrudim).  
Detail kamenické značky na raně gotickém klenebním žeburu.  
Zaměření M. Kovář, překreslila H. Kovářová (2017).

38) Nejnověji J. URBAN, *Lichtenburkové*, s. 57.



**Obr. 7:** Lichnice (k. ú. Podhradí v Železných horách, okr. Chrudim).  
Raně gotické okenní ostění a jeho profilace. Zaměření a foto M. Kovář,  
překreslila H. Kovářová, upravil J. Musil (2017).



**Obr. 8:** Lichnice (k. ú. Podhradí v Železných horách, okr. Chrudim).  
Fragment vyžlabeného ostění (?) s drápkem. Zaměření M. Kovář,  
překreslila H. Kovářová (2017).

Profilace zmíněných přízedních klenebních žebber navazuje na tvary předklasické gotiky (obr. 4 a 5), které byly ale živé i po polovině 13. století. Jde o onen typ profilace, který charakterizuje hřibovitý vejčitý prut. Tento typ profilace klenebních žebber nacházíme v domácím materiálu u významných staveb, které vyrůstaly v období vlády krále Václava I. Jejich použití vyznívá pak ve třetí čtvrtině 13. století, kdy se s podobnou profilací setkáváme u již nevelkého počtu objektů. Profilace se uplatňovala ve dvojím provedení, a to buď v podobě jednoduchého vyžlabeného vejcovce, nebo v podobě vejčitého prutu s doprovodnými bočními drápkem. Uvedený druh profilace nacházíme u nás v kapitulní síni oseckého kláštera, v ambitu kláštera klarisek a chóru kostela sv. Františka v Anežském klášteře (1238–1245),<sup>39)</sup> v dvoulodním ochozu konventního kostela v Hradišti nad Jizerou,<sup>40)</sup> presbytáři

39) K tomuto typu žebra Klára BENEŠOVSKÁ – Hubert JEČNÝ – Dana STEHLÍKOVÁ – Michal TRYML, *Nové prameny k dějinám klášterního kostela cisterciáků na Zbraslavi*, Umění 34, 1986, s. 402.

40) Miroslav KOVÁŘ, *Příspěvek k poznání gotické architektury kláštera cisterciáků v Hradišti nad Jizerou*, in: Týž a kolektiv (edd.), *Cisterciácký klášter Hradiště nad Jizerou*, Praha 2015, s. 116.

konventního chrámu cisterciáček v Tišnově a v tamější křížové chodbě. Tento typ žeber se uplatnil rovněž při zaklenutí některých polí ambitu v premonstrátském klášteře v Louce u Znojma, který je datován do doby kolem roku 1240.<sup>41)</sup> Z příkladů, které nelze asi blíže datovat, lze uvést zlomky žeber srovnatelné profilace z Hradce Králové, z benediktinského klášteře v Opatovicích nad Labem,<sup>42)</sup> ze zbraslavského klášteře,<sup>43)</sup> ale také (varianta s bočními drápký) ze stavby komendy johanitů v Praze na Malé Straně.<sup>44)</sup> Pojednáváný typ profilace klenebních žeber nacházíme v polovině 13. století i v severní kapli při presbytáři městského farního kostela v Osoblaze.<sup>45)</sup> Na počátku padesátých let 13. století se podobně profilovaná žebra uplatnila ve vrátnici Anežského klášteře v Praze.<sup>46)</sup> O něco málo později se obdobně profilovaná žebra uplatnila při výstavbě hradu Špilberk. V našem případě si zmínku zaslouží vejcitě profilovaná klenební žebra, která známe z chóru proboštského kostela v Polici nad Metují a ve variantě s okrojenou špičkou z jeho trojlodí. Především žebra v chóru jsou masivnější paralelou studovaných fragmentů.<sup>47)</sup> Zdejší svatyně byla součástí benediktinského proboštsství a vyrůstala převážně v 60.–70. letech 13. století. V našem případě je důležité, že obdobnou profilaci nacházíme i u četného souboru zlomků klenebních žeber ve žďárském cisterciáckém klášteře,<sup>48)</sup> které lze snad spojovat s pokročilou druhou polovinou 13. století. Zřejmě pocházejí ze stavebních úprav kvadratury, kde byla nalezena. Tomu by odpovídala i subtilita jejich profilace a snad i charakter kamenických značek ve tvaru písmene „T“, které nacházíme na jejich ložné ploše. Zejména posledně uvedená analogie má i své přímé spojení s osobou stavebníka hradu Lichnice. Lichtemburkové byli podporovateli žďárského klášteře. V kapli Panny Marie, která se nacházela snad ve vlastním konventním chrámu, si zřídili rodové pohřebiště. Není tedy vyloučeno, že tyto vazby mohly hrát jistou

41) Jiří KUTHAN, *Česká architektura v době posledních Přemyslovců*, Vimperk 1994, s. 231.

42) Nálezy zpracované M. Kovářem a R. Bláhou jsou v tisku. Pozn. aut.

43) K. BENEŠOVSKÁ – H. JEČNÝ – D. STEHLÍKOVÁ – M. TRYML, *Nové prameny*, s. 402.

44) Miroslav KOVÁŘ, *Poznámky ke stavebnímu vývoji severní kaple a chóru kostela P. Marie pod řetězem v Praze*, Staletá Praha 29, 2013, s. 27.

45) Dalibor PRIX, *Kostel sv. Marie Magdalény v Osoblaze do konce středověku*, Umění 38, 1990, s. 256, 257, dále obr. 6:u na s. 257.

46) Např. Helena SOUKUPOVÁ, *Anežský klášter v Praze*, Praha 1989, s. 120.

47) Profilace klenebních žeber prezentovaná v literatuře neodpovídá skutečnosti (nepublikované pozorování M. Kováře).

48) M. KOVÁŘ, *Příspěvek k poznání*, s. 130.



roli při případné inspiraci formálním rejstříkem uplatněným při výstavbě hradu, respektive kláštera.

Zajímavé je, že zatímco klenební žebra pojednávaného typu bývala někdy opatřena po každé straně prutem ve tvaru drápku (lalošky), u dílců z Lichnice jsou pruty doprovázeny prostými pásky a zářezem. Podobný zářez v boku žebra známe například z raně gotických klenebních žeber, které pocházejí z kouřimského probošství sv. Martina,<sup>49)</sup> ale i ze shodně profilovaných žeber<sup>50)</sup> bočního chóru tamějšího kostela farního (kolem let 1260–1270).

Slohově výrazná je rovněž dvojice zlomků okenního ostění (obr. 7).<sup>51)</sup> Analogii pro tyto prvky nacházíme například u jinak složitějších okenních ostění starší kaple na hradě Okoří (obr. 9 a 10) z doby kolem roku 1260, asi druhotně osazených na počátku 14. století<sup>52)</sup> nebo u oken zvíkovské hradní kaple (obr. 11 a 12). Z nově dokumentovaných příkladů je možné uvést ostění z kláštera křižovníků Božího hrobu na Zderaze (druhá polovina 13. století),<sup>53)</sup> sázavského kláštera či nově dokumentované prvky ze Starého Města pražského, které by mohly hypoteticky souviset s raně gotickým kostelem sv. Mikuláše. Právě přítomnost hlubokého výzlabku přecházejícího v oblý prut v pojednávaných ostěních by mohla poukazovat na jejich příslušnost ke klasické fázi gotiky.<sup>54)</sup> Je však třeba připomenout, že uvedený typ profilace se vyskytoval i v pokročilé druhé polovině 13. století a uvedené časové zařazení hodnocení je třeba brát s výhradou. Zajímavé je, že okna na Lichnici patrně nevyplňovalo zasklení, po jehož ukotvení nenacházíme stopy. Dokladů raně gotických ostění s absencí dokladů po ukotvení zasklení u nás přibývá (Hodušín, kostel sv. Václava; Písek, farní kostel Panny Marie, okno presbyteria; Varvažov, sv. Kateřina; Nové Sady, kostel sv. Oldřicha). K těmto příkladům lze nově doplnit příklad

49) Dušan FOLTÝN – Miroslav KOVÁŘ, *Ke stavebním dějinám probošství sv. Martina v Kouřimi v období rané gotiky*, Památky středních Čech. Časopis Národního památkového ústavu, územního odborného pracoviště středních Čech v Praze 20, 2006, s. 1–8.

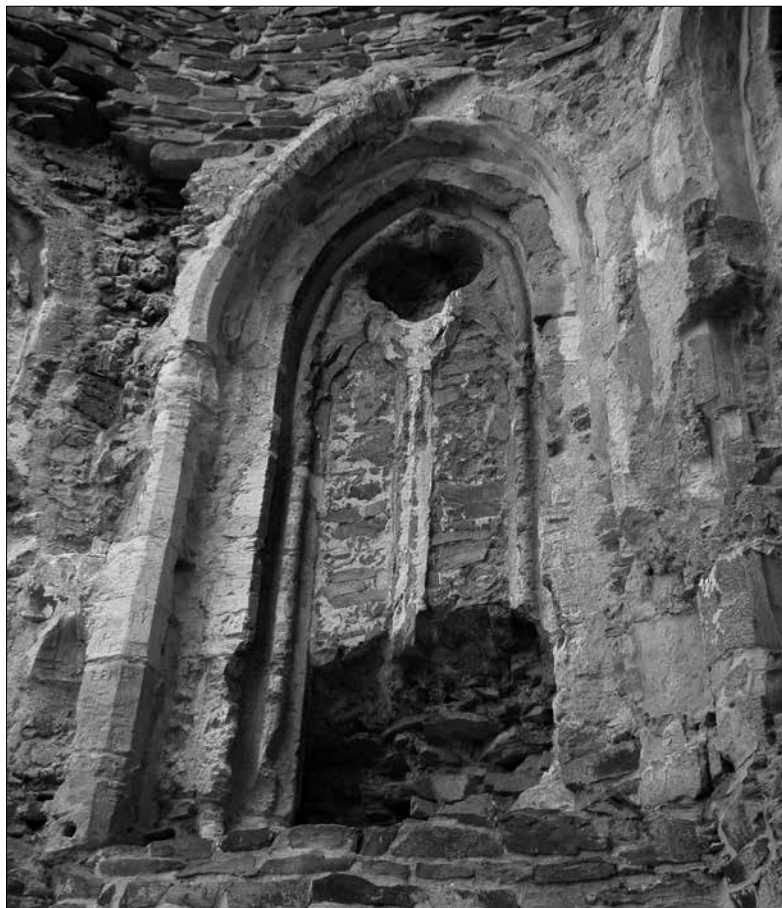
50) Tento postřeh unikal pozornosti badatelů, obdobně jako paralela pro kanelovanou konzolu, pro kterou nacházíme paralelu na upraveném článku v severní boční lodi kostela sv. Štěpána. Pozn. aut.

51) Nelze vyloučit, že mohou náležet různým oknům, ale shodného slohového výrazu. Pozn. aut.

52) D. MENCLOVÁ, *České hrady I*, s. 413; František ZÁRUBA, *Hradní kaple I. Doba Přemyslovská*, Opera Facultatis theologiae catholicae Universitatis Carolinae Pragensis, Historia et historia artium vol. XIX, 2014, s. 215, 228.

53) Jan SOMMER, *Zaniklý klášter křižovníků Božího hrobu. Architektonické detaily*, Monudet 5, MD 03120303, Praha 2004, s. 1–4.

54) Tak to výstižně popsal již Václav MENCL, *Vývoj okna v architektuře českého středověku*, Zprávy památkové péče 20, 1960, s. 193.



**Obr. 9:** Okoř (okr. Praha-západ). Okno raně gotické kaple.  
Foto M. Kovář (2017).

ostění v jižním rameni ambitu kláštera dominikánek v Praze na Starém Městě (obr. 13), které vyrůstalo v polovině 14. století. Pro nás je zajímavý doklad původní absence drážky v klínovitých útvarech okenních ostění vnějších oken ochozu bezděžské hradní kaple. Je třeba však připomenout, že u kružbových oken, zejména v obytných prostorech, mohla být za nimi zavěšována křídla.<sup>55)</sup>

55) Jan SOMMER, *Gotická kostelní okna bez zasklení – několik příkladů*, Svorník 2, 2004, s. 103–106.



**Obr. 10:** Okoř (okr. Praha-západ). Detail ostění okna raně gotické kaple.  
Foto M. Kovář (2017).

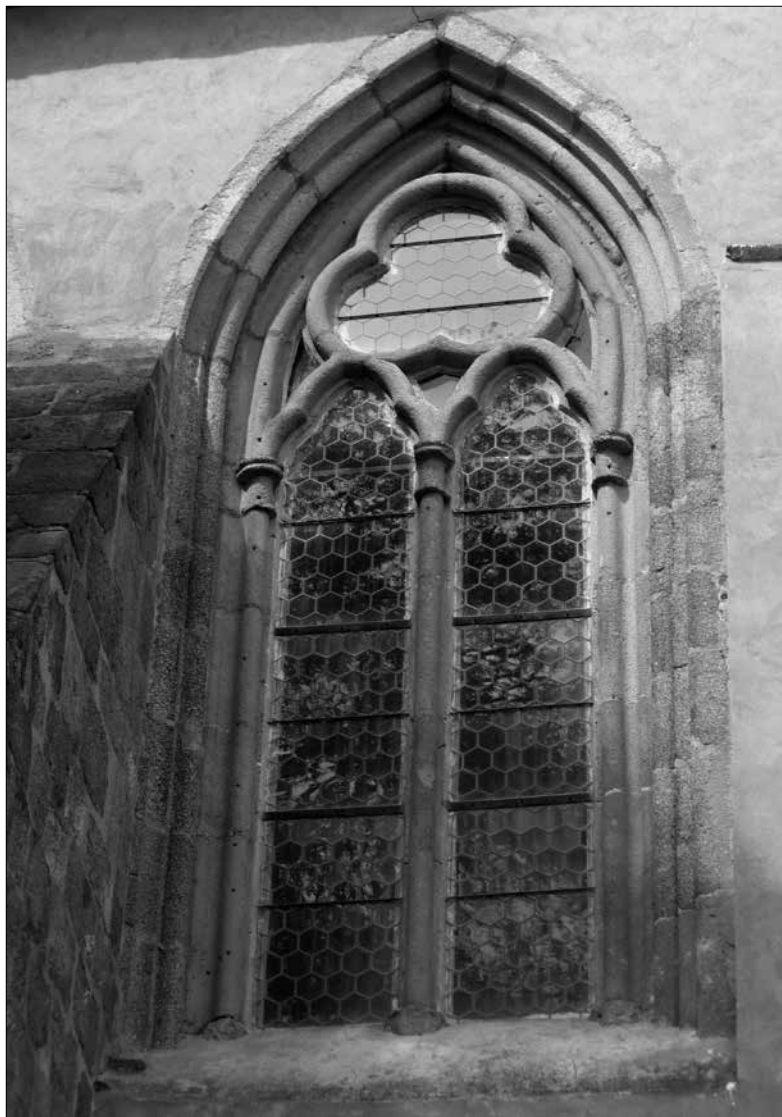
Podrobnější zmínku si zaslouží kamenická značka ve tvaru majuskulního písmene „S“ s patkami (obr. 6), která je vytesána na boku jednoho dílce klenebního žebra. Kamenickou značku ve tvaru písmene „S“ s patkami nalezneme například již na Hlízové věži a dále v přízemní části východního křídla arkádového ochozu či sedilích průjezdu hradu Zvíkova.<sup>56)</sup> Hlízová věž vyrůstala v období vlády krále Václava I., do padesátých a počátku šedesátých let 13. století jsou datována palácová křídla, ke kterým přiléhá zmíněný ochoz.<sup>57)</sup> Připomenout lze i tento tvar značky z Velehradu či z fragmentů z cisterciáckého kláštera ve Vizovicích z doby po roce 1264.<sup>58)</sup> Více či méně těsně srovnatelné tvary kamenických značek známe například z klenebního žebra v kryptě nedalekého chrámu sv. Štěpána v Kouřimi, který vyrůstal v době kolem roku 1260.<sup>59)</sup> Zde má značka vidlicovitě zakončené konce.

56) Například Jiří KUTHAN, *Gotická architektura v jižních Čechách. Zakladatelské dílo Přemysla Otakara II.*, Praha 1975, s. 82, 83, 85, 94.

57) Tamtéž, s. 86, 102.

58) Jaroslav PETRŮ, *Raně středověký kostel v Tečovicích*, Památky a příroda 36, 1976, s. 143–144.

59) Jan SOMMER, *Kostel sv. Štěpána. Kouřim*, Monudet 2, MD02092214, Praha 2002.



**Obr. 11:** Zvíkov (okr. Písek). Okno raně gotické kaple.  
Foto M. Kovář (2012).



**Obr. 12:** Zvíkov (okr. Písek). Detail ostění okna raně gotické kaple.  
Foto M. Kovář (2012).

Pokud uvedené páry prvků spolu minimálně volně souvisí, lze je datovat, a to i vzhledem k charakteru okenních ostění, snad již do doby kolem let 1260–1270. Jejich charakter připouští závěr, že souvisí se stavbou, na které mohl rezonovat ohlas klasické gotiky. Zda se jednalo o výbavu paláce či kaple, musí rozhodnout budoucí výzkum. V každém případě uplatnění kružbových oken poukazuje k vysokému standardu zaniklé stavby a stěží si lze představit její pozici při exponované straně opevnění. Je tedy pravděpodobné, že prvky mohou pocházet ze zástavby při jihozápadním opevnění hradu.

Bližší dataci nálezového souboru a jeho kontext je třeba dále konfrontovat s výpovědí dalších pramenů. Poprvé se s predikátem „z Lichtenburka“ setkáváme v srpnu roku 1251,<sup>60)</sup> na základě čehož se předpokládá, že hrad již stál.<sup>61)</sup> Expanze rodu Lichtenburků do prostoru horní Sázavy a na Čáslavsko započala pravděpodobně již ve 40. letech 13. století.<sup>62)</sup> Výstavba hradu je na základě nejnovějších výzkumů kladena těsně před rok 1251. Podstatnou

60) J. ŠEBÁNEK – S. DUŠKOVÁ (edd.), *Codex diplomaticus*, č. 220.

61) J. URBAN, *Lichtenburkové*, s. 42.

62) Tamtéž, s. 44.



**Obr. 13:** Praha, Staré Město. Klášter dominikánek s kostelem sv. Anny.  
Detail ostění okna jižního ramene ambitu.  
Foto M. Kovář (2017).

úlohu hrad hrál v 50. letech 13. století, kdy se stal rezidencí Smila z Lichtenburka a jeho dvora. K roku 1257 bylo asi konstituováno jejich zdejší dominium<sup>63)</sup> a Lichtenburkové si mohli dovolit podporu klášterních fundací (v našem případě žďárského). S těmito daty a úvahami dobře konvenuje předběžné zařazení architektonických článků, které lze pracovním datovat asi do doby kolem roku 1260 či o něco málo později. Nalezené články jsou cenným dokladem nejen pro studium počátků hradu a jeho zástavby, ale i recepce raně gotické architektury na Chrudimsku, která je zde zastoupena prozatím dosti nevýrazně. Presentované prvky však přímo nevypovídají o osobě zakladatele hradu. Přes všechny výše uvedené doklady a indicie je třeba tuto otázku stále pokládat za ne zcela uzavřenou.

*Článek vznikl za podpory projektu č. DG16P02B003: Gotické a raně renesanční umění ve východních Čechách. Výzkum, interpretace, prezentace. Projekt je realizován v programu NAKI II.*

63) Tamtéž, s. 66.

## **ABOUT THE ORIGINS OF THE LICHNICE CASTLE**

### **A contribution to the knowledge of Early Gothic architecture in East Bohemia**

The Lichnice Castle in East Bohemia lies approximately in the middle of long ridge of the Iron Mountains, about 14 kilometres southeast of the town of Čáslav, 1.1 kilometres northeast of the town of Třemošnice and 16.6 kilometres northeast of the town of Chrudim. The castle was built on a significantly elevated ground in the 13<sup>th</sup> century. A set of Early Gothic items of architecture is of major significance and helps to answer the question of commencement of the construction of the castle and its style. Unfortunately, we do not know the original context in which these items were found. Nevertheless, their initial analysis brings interesting conclusions. The aim of this paper is to fill in the above-mentioned gap in knowledge and contribute to understanding of the origins of the apparently oldest stone castle in the region of Chrudim. The significant Early Gothic elements of the structure include two similarly profiled Early Gothic wall ribs (Figures 4 and 5) and two window jambs or antepagmenta (Figure 7). The vault ribs consist of one half of an egg-shaped bar sharply connected to a scotia, fillet and rectangular groove. On the side of one rib there is a carved stonemason's sign in the form of a serif capital letter "S" (Figure 6). The second pair is represented by parts of window jambs that undoubtedly used to be part of a window, probably filled in by bar tracery. We can deduce this based on the jamb profile itself as it has a characteristic wedge-shaped bar but without a slot for window panes. Towards the core the element is connected to a semicircle on each side, changing into a deep scotia. We can assume that due to the similar method of working on the surface of these elements all listed fragments are approximately of the same age. The architectural elements were originally in colour. The elements are evidence of the high standard of the vanished building, probably the one found on the southwest corner of the castle (probably a castle palace). The items with a clear echo of classic Gothic style (window jambs) can be collectively dated approximately to the period between 1260 and 1270 and they can be associated with the oldest phase of the construction of the castle mentioned in written sources for the first time as of 1251.