

PŘEDPERNŠTEJNSKÝ PŘÍKOP S HROBY POD PARDUBICKOU ZVONICÍ

Tomáš ČURDA

V posledních desetiletích proběhla v Pardubicích řada stavebních akcí, kterým předcházely nebo je souběžně provázely archeologické výzkumy a dozory. S těmito aktivitami souvisejí i uskutečněné stavebně historické výzkumy. Výsledky těchto činností přinesly řadu upřesnění a nových poznatků. Snahu zveřejnit nové informace a včlenit je do stávajícího historického poznání našeho města mělo i kolokvium uskutečněné na podzim roku 2014, zaměřené ponejprve na oblast historického jádra města. V příštích letech by se tento zájem měl rozšířit i o další místa (zámek, předměstí) ve snaze postihnout stav historického poznání Pardubic k datu dnešních dnů.

Součástí uskutečněného kolokvia byl i můj příspěvek, jenž se snažil prezentovat archeologickou akci, která proběhla před více než dvaceti lety a bohužel nemá všechny náležitosti archeologického výzkumu. Přesto tato akce, v kontextu s dalšími archeologickými aktivitami uskutečněnými v těsném sousedství lokality, přinesla další informace rozšiřující poznání historie této části města.

V létě roku 1992 proběhla záchranná archeologická akce Východočeského muzea v Pardubicích v interiéru přízemí zvonice poblíž kostela sv. Bartoloměje v Pardubicích (dnešní křesťanské kulturní středisko Bartholomeum, p. p. č. 59/2, obr. č. 1, 2, 4). Jednalo se o neplánovanou akci vyvolanou informací o rekonstrukci tohoto objektu a časově omezenou brzkým termínem určeným pro zahájení betonování podlah. Bezprostřední reakcí na tuto zjištěnou skutečnost byly dvě sondy vytyčené při SV a JZ rohu vnitřního prostoru zvonice.¹⁾

1) Sondy byly hloubeny svépomocně. V SV sondě (č. 1) se podařilo odkryté profily a situace zdokumentovat. Bohužel část dokumentace byla znehodnocena a tak bylo možno pracovat jen s jejím pozůstatkem. JZ sonda (č. 2) umístěná při JZ rohu interiéru zvonice, úhlopříčně od sondy č. 1, zůstala bez dokumentace a jedinou informací je sdělení, že se v podstatě jednalo o zrcadlový obraz



Obr. 1: Zvonice u kostela sv. Bartoloměje (foto T. Čurda).

Pardubická zvonice byla v roce 1556 sroubena na gotickém klenutí do tvaru osmibokého dřevěného hranolu, v němž bylo zavěšeno pět zvonů.²⁾ Střecha navazovala osmibokým jehlanem završeným lucernou a věžičkou.

situace zjištěné v sondě č. 1, tzn., že zde byl shledán třetí nález lidské kostry umístěné v ose V–Z.

2) Karel KUČA, *České, moravské a slezské zvonice*, Praha 2001, s. 232–235; Josef SAKAŘ, *Dějiny Pardubic nad Labem*, IV/1, Pardubice 1928, s. 81–85.

V průběhu let došlo několikrát k poškození zvonice včetně zvonů a následně k její obnově. V roce 1680 byla přízemní část upravena na kapli a vysvěcena ve jménu patrona nemocných morem, sv. Rocha. Ke konci 18. století měla zvonice již změněnou podobu co se týče střechy i zvonové stolice. O sto let později byl tvar zvonice upraven snesením osmibokého zvonového patra a nahrazením novou obedněnou zvonovou stolicí. Nepříliš reprezentativní vzhled zvonice (obr. č. 3) vyvolal počátkem třicátých let dvacátého století soutěž o její novou podobu. Z nabídnutých návrhů Bóži Dvořáka a Karla Řepy jí současný vzhled nakonec vtiskl vrchní státní rada památkového úřadu v Praze, architekt Karel Pecánek. Z Dvořákova návrhu zbyl pouze masivní betonový věnec zpevňující dole obvodové zdivo. Vnější zdivo zvonice při jejím JZ rohu kryjí pamětní desky věnované obětem 1. světové války.

Archeologická sonda č. 1 umístěná v interiéru zvonice měla rozměr 2 × 2 m. Rozprostírala se podél východní zdi zvonice od rohu výklenku³⁾ severním směrem k SV rohu vnějšího okraje zvonice (obr. č. 12). Povrch uvnitř zvonice tvořila udusaná hlína místy se zbytky dlažby složené z malých žulových kostek. Od vnějšího okolního povrchu chodníku nacháze-



Obr. 2: Současný interiér zvonice – křesťanské středisko Bartholomeum (foto M. Křištof).

3) Nyní nově upravený výklenek je umístěn ve středové části východní zdi, kde ustupuje z její osy východním směrem (obr. č. 2).



Obr. 3: Zvonice a kostel sv. Bartoloměje s Černou kaplí před rokem 1912 (foto V. Gruss, zdroj Wikipedia: https://cs.wikipedia.org/wiki/V%C3%ADt_Grus_%281861%29#/media/File:Grus_18_Bartolomej.jpg).



Obr. 4: Současný prostor mezi zvonicí a kostelem sv. Bartoloměje (foto T. Čurda).

jícího se před schodovými stupni vchodu do zvonice byla podlaha uvnitř zvonice o 60 cm výše.⁴⁾

Ve vyměřené sondě byly postupně plošně odebírány vrchní vrstvy tvořené šedavou prachovitou zeminou několika odstínů. V hloubce necelých 40 cm se v ose sever–jih objevilo kamenné, místy cihlami doplněné, zdivo zděné v nepravidelných řádcích v maltě (obr. č. 5, 13:11), tvořené kunětickým lomovým kamenem (nefelinický tefrit). Odkryté zdivo se nacházelo pod východní zdí zvonice, v rovnoběžném směru s ní a zasahovalo do sondy šíří 80 cm. Po očištění kontaktní spáry obou zdí bylo shledáno, že se jedná o zeď starší, na kterou byla východní cihlová stěna zvonice přizděna (obr. č. 13:1). Odkryv dál postupoval ve zbylém prostoru sondy zúženém touto nově zjištěnou zdí, kde zaznamenával vrstvení zachycené především na obvodových profilech sondy a dále vrstvy vymezující výkop pro stavbu základu této zdi (obr. č. 6, 7, 8, 13). Jednalo se o sled vrstev tvořených shora převážně prachovitým hlinitým, písčítým, hlinitopísčítým a ve spodní části výrazně tmavým jílovitým materiálem doplněným drobnými kameny a zřídka úlomky cihel. Ve spodní části sondy byl patrný sklon vrstev západním směrem. V jižní spodní polovině sondy se v písčité zemině hojně projevovaly tmavé šedočerné skvrny (obr. č. 13:8a) a výrazná vrstva (obr. č. 13:9). Touto nejvýraznější shledanou vrstvou byl kompaktní tmavý šedočerný hlinitojílovitý pás o mocnosti až 40 cm, s drobnými uhlíky, zlomky keramiky a cihel. Vrstva byla dobře patrná v kontrastu nadložního a podložního materiálu, především v jižním začištěném profilu sondy. Povrch této tmavé jílové vrstvy začínal na východní straně sondy při odkryté zdi v hloubce 130 cm, na západním okraji sondy, ve vzdálenosti 120 cm od zdi, se vzhledem ke sklonění vrstvy jeho povrch nacházel až v hloubce 190 cm. Pod jílem se vyskytl hrubý hnědočervený písek působící dojmem původního přírodně rostlého říčního terénu (obr. č. 6, 13:10).⁵⁾ Západní profil (obr. č. 7) vykazoval obdobné složení co do skladby vrstev

4) Všechny hloubkové údaje uváděné v textu v souvislosti s popisovanou sondou byly měřeny od původní roviny vyvýšeného povrchu podlahy uvnitř zvonice. To znamená, že vertikální hodnoty udávané v rámci průběhu archeologické akce jsou o 60 cm větší oproti výškovým poměrům měřeným od roviny chodníku vně u paty zvonice. Současný povrch podlahy v interiéru střediska Bartholomeum byl následnými stavebními úpravami skutečněnými v rámci rekonstrukce objektu zvonice ještě navýšen.

5) Určování vrstev přírodního podloží může být v daném prostředí někdy zavádějící. Čistý vytěžený říční písek následně uložený na jiném místě za účelem zásypu či násypu lze mnohdy rozpoznat jako navážku pouze až při zevrubnější sondáži zkoumané plochy.

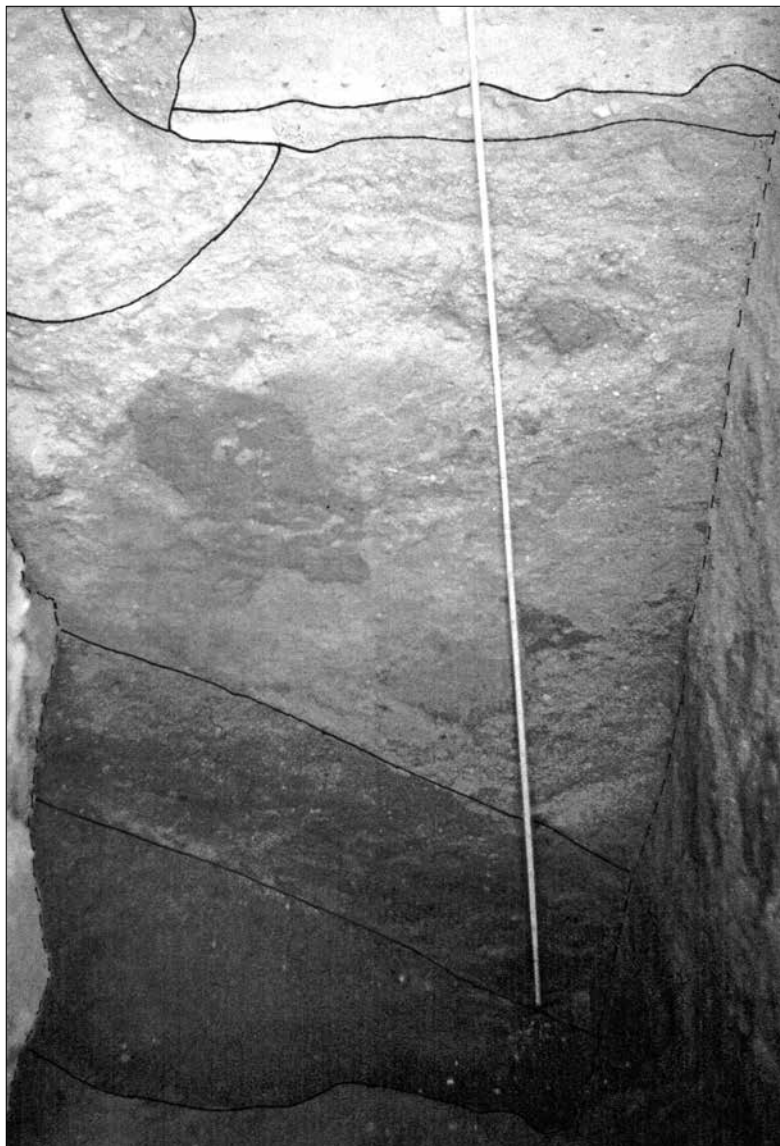


Obr. 5: Objev hradební zdi v horní partii odkryté sondy č. 1 (foto T. Čurda).

jako profil jižní. Jeho uspořádání mělo větší souměrnost jednotlivých horizontálních vrstev danou polohou profilu. Ve spodní části sondy se zde též projevovaly tmavé jílovité skvrny až celistvá vrstva. Směrem k severnímu okraji sondy tmavý jíl ubýval. Na severním profilu sondy (obr. č. 8) se též poměrně zřetelně rýsoval probarvený zásypový materiál částečně skloněný západním směrem. Toto souvrství zde narušil zřetelný výkop základové jámy vyhloubené za účelem položení základů zdi, s následným odlišným zásypem zbylého nezastavěného prostoru při jejím západním líci. Východní část sondy vyplňovala zmíněná nově zjištěná zeď. Na úrovni čtvrtého řádku kamenného zdiva, pod výrazně vystouplým větším kamenem, se v hloubce 130 cm objevila část lidské kostry č. 1 (obr. č. 9). Během odkrývání těchto kontaktních zásypových vrstev došlo v zúženém prostoru sondy k nechtěnému poškození vrchních partií skeletu neočekávaného kosterního nálezu. Jednalo se o horní polovinu těla uloženého v ose V–Z, směřujícího nohama na východ pod zeď (dolní končetiny byly nejspíše odstraněny během budování zdi) a hlavou na západ od zdi. Obě horní končetiny spočívaly nataženy podél trupu tak, že se konce článků prstů téměř dotýkaly zdi. Okolí a povrch nad kostrou nenesly žádné stopy související s příslušnou hrobovou jámou. Kolmý západní líc zdi počal od hloubky 130 cm ustupovat východním směrem až k základové spáře zdi nacházející se ještě asi o 40 cm hlouběji (obr. č. 13:11).

Při začišťování profilu severní stěny sondy došlo ke zjištění dalšího lidského skeletu (č. 2) uloženého ve stejné hloubce a ve shodné ose s předchozím jedincem, pouze ve větší vzdálenosti od zdi (obr. č. 10). Bohužel, vzhledem k nestabilitě a následnému zřícení části horních prašných nesoudržných partií stěn sondy nedošlo k bližšímu průzkumu této lidské kostry a ani k dokončení výzkumu. Nejhlubší vrstvy nacházející se ve střední a severní části dna sondy nebyly prozkoumány až do hloubky předpokládaného původního přírodně rostlého terénu. Pouze v JV části sondy byla odkryta část výše zmíněné tmavé jílovité vrstvy s uhlíky (obr. č. 6, 13:9), pod kterou se v hloubce 180 cm (východní okraj J profilu) až 230 cm (západní okraj J profilu) nacházel říční hrubý hnědočervený písek (obr. č. 6, 13:10).

V průběhu výzkumu uskutečněného v přízemí pardubické zvonice byl získán archeologický materiál. Kromě zmíněných lidských kostí se jednalo o zlomky keramiky, silicít, fragment skleněného knoflíku, kousek kůže, zvířecí kosti a zuby (viz soupis nálezů a tab. č. I, II, III). Převažující podíl nálezů tvořily zlomky keramiky. Tuto keramiku lze charakterizovat jako běžné typy hrnků, hrnců, pokliček, pánví a džbánů zastoupené zlomky jejich okrajů, výdutí, den a páskového žlábkovitě profilovaného ucha. V ně-



Obr. 6: Fotografie jižního profilu sondy č. 1 s vyznačením vrstev (foto T. Čurda).

kterých případech je však přiřazení zlomku k typu nádoby problematické. Keramika je převážně tenkostěnná vytáčená na hrnčířském kruhu, kvalitně oxidačně i oxidačně redukčně vypálená, střep je tenkostěnný a tvrdý. Zbarvení dochovaných zlomků nádob jde od béžových, béžovookrových a světle hnědých rezných odstínů po oranžovohnědou, šedou a tmavě šedou až černou barvu. Ve dvou případech se vyskytuje pozůstatek červeného malování (tab. č. II:28, III:37), dva zlomky mají na vnitřní straně nádoby hnědou lesklou glazuru (tab. č. I:11, II:27). V jemném keramickém těstě jsou mnohdy obsažena drobná zrnka ostřiv a méně mikroskopické kousky slídy. Části okrajů nádob jsou profilovány obvykle šikmým směrem vně, některé jsou zesíleny přeložením a ukončeny nejčastěji zaoblením někdy i s nevýraznou ploškou či hranou. Dna nádob jsou hraněná, mírně odsazená, šikmá vně. Výzdoba je na vnějším povrchu tvořena u třech zlomků ozubeným rádelkem v podobě mírných horizontálních vlnic (tab. č. I:1, 2, 5, II:17), dále mělkými horizontálními rýhami, pásky či žlábků. V několika případech je vnitřní povrch výrazně hlazený a někde jsou uvnitř nádoby drobně znatelné stopy po prstech vzniklé při tvarování nádoby. Typově i materiálově představuje vzorek keramiky získané z jednotlivých hloubkových stupňů sondy běžné časově přibližné zboží datované do mladšího období 15. století.⁶⁾

Na základě situace zjištěné ve zvonici a též v blízkém výkopu pro plynovod, vzdáleném asi o 8 m jižněji od zvonice, jsme dospěli k předpokladu, že se v těchto místech původně nacházel příkop. Uvedená zjištění přiřazují jeho existenci do předpernštejské fortifikace města. Výzkum pardubického muzea z r. 2013, vedený v trase plynovodu jižně od zvonice, zdokumentoval rozměry celého příkopu (šíře 12 m, hloubka 3,5 m) a též větší část jeho stratigrafie.⁷⁾ Zde shledaná struktura vrstev tvořící zánikový

6) Více k analogiím typů středověké až novověké keramiky z blízkých okolních regionů např.: Radek BLÁHA – Jiří SIGL, *Středověká a raně novověká polévaná keramika ve sbírkách královéhradeckého muzea (Několik poznámek k problematice)*, *Archaeologia historica* 20, 2010, s. 233–251; Jan FROLÍK – Jiří SIGL, *Soubor pozdně středověké keramiky z Chrudimi – Husovy ulice, A group of late mediaeval pottery from the town Chrudim /Husova street/*, *Studies in postmedieval Archaeology* 1, 1990, s. 269–284; Jan MUSIL, *Záchranný archeologický výzkum v Hradební ulici v Chrudimi v roce 2006*, *Chrudimský vlastivědný sborník* 14, 2010, s. 3–28 a další literatura.

7) Jeho celková středová hloubka a část stratigrafie středové části byla zjišťována pomocí geologické sondy, viz Tomáš ZAVORAL, *Nález pozdně středověké fortifikace z Pardubic*, *Východočeský sborník historický* 28, 2015, v tomto svazku. Celý rozsah trasy příkopu neznáme.



Obr. 7: Fotografie západního profilu sondy č. 1 s vyznačením vrstev
(foto T. Čurda).

horizont příkopu a datace nejmladší části získaného keramického materiálu je obdobná v porovnání se situací zjištěnou v blízké zvonici. Zánik příkopu zasypaním lze přisoudit sídelním vývojovým změnám a novým urbanisticko-refugiálním požadavkům. Vzhledem k jednolitému charakteru mocné pískovité zásypové vrstvy příkopu (vrstva č. 8 – Čurda 1992, vrstva č. 12 – Zavoral 2013) můžeme předpokládat, že se jednalo o cílenou záležitost uskutečněnou v časově nepříliš rozsáhlé etapě.⁸⁾

Další závažné otázky se týkaly určení stáří lidských koster lokalizovaných ve zvonici. O tom, že jsou hroby starší než zde odkrytá zeď, kterou můžeme považovat za zeď hradební,⁹⁾ svědčilo přezdění spodní poloviny lidského skeletu narušeného touto zdí. Stejně tak i absence hrobových jam v profilaci zásypu příkopu, způsobená převrstvením hrobů až následnými vrstvami jeho zásypu, vylučuje založení hrobů hlubokým výkopem vedeným od vyšší roviny povrchu zasypaného příkopu. Další možnost, založení hrobů do terénu ještě před existencí příkopu, vyloučila situace zachycující větší hloubku příkopu než uložených hrobů.¹⁰⁾ Pohřbení či pohození těl do příkopu během jeho funkční existence neodpovídají praktické i fyzikální předpoklady, především dodržení respektované rituální polohy vodorovně uložených těl. Z těchto poznatků shledaných v uvedených archeologických situacích vychází jako nejpravděpodobnější možnost pohřbení lidských jedinců do velmi mělkých hrobových jam (vyhloubených do povrchu již valně zasypaného příkopu či jen uložených na tento povrch) a následně dosypaných.¹¹⁾

8) Datace nejmladšího vzorku keramického materiálu získaného z výzkumů v letech 1992 a 2013 náleží k přelomu 15./16. století. Časový rozsah stáří materiálu ve vztahu k jeho početnosti a nálezovým hloubkám neodpovídá obvyklé značné koncentraci keramiky vyskytující se běžně v tzv. kulturních vrstvách. V dané situaci nejsme schopni odlišit od archeologického materiálu samostatně vhozeného do příkopu nebo obsaženého již v zemité hmotě použité k jeho zásypu a též část keramiky pocházející až ze záhozu zbylého prostoru stavební základové jámy po vyzdění hradební zdi. Zde je však třeba poznamenat, že na jižní straně sondy přisedal okraj této stavební jámy poměrně těsně k západnímu líci zdi a její rozšíření se projevovalo až při severním okraji sondy.

9) Nejspíše se jedná o hradební zeď z další fáze budovaného opevňování města, následně sloužící, v rámci vybudovaného kompletního perněstejského opevňovacího systému s valem, jako vnitřní městská hradební zeď.

10) Kostra č. 1 ležela na a nad tmavou jílovitou vrstvou s uhlíky a datovanou keramikou (sáček č. 10 a č. 11) 50–80 cm nad vrstvou říčního písku. Ve stejné hloubce se nacházela i kostra č. 2.

11) Stratigrafie vrstev shledaná v této části příkopu na úrovni hrobů a výše nevytváří předpokládanou dlouhodobější pochozí rovinu založeného hřbitova.



Obr. 8: Fotografie severního profilu sondy č. 1 s vyznačením vrstev a lidskou kostrou č. 2 (foto T. Čurda).



Obr. 9: Lidská kostra č. 1 ve střední části sondy č. 1 (foto T. Čurda).



Obr. 10: Lidská kostra č. 2 v severním profilu sondy č. 1 (foto T. Čurda).

Existenci hřbitova v prostoru mezi zvonicí na jihu a místem později vybraným pro stavbu kostela sv. Bartoloměje na severu uvádí již J. V. Diviš.¹²⁾ Hrob odkrytý vně v blízkosti stěny „Černé“ kaple popsal P. Šebesta v roce 1969.¹³⁾ Jednalo se o lidskou kostru uloženou ve žlutohnědém písku v hloubce 50 cm, v poloze nznak, hlavou k západu. Nohy končily jeden metr od vchodu do domu čp. 119. Kromě přítomnosti hřebíků a kousku dřeva stojí za pozornost zdůrazněná absence hrobové jámy. Další hroby zjištěné na základě archeologického výzkumu uskutečněného v kostele sv. Bartoloměje zaznamenal též M. Ježek.¹⁴⁾ Zmiňuje zde tři hroby uložené v navázkách pocházejících z období okolo přelomu 15./16. století, poškozené stavbou základů kostela a budováním pernštejnské hrobky. V souvislosti s další situací zjištěnou v těchto navázkách jsou kúlové jámy po zaniklé stavbě s dřevěnou konstrukcí. Ač celý rozsah a historický vývoj tohoto hřbitova dosud neznáme, lze ho zařadit do souvislosti s hroby zjištěnými ve zvonici s tím, že hřbitov pokračoval dál k severu. V místě zvoleném a upraveném pro pozdější stavbu kostela by se měla nacházet nejmladší část této plochy užitá pro pohřbívání.¹⁵⁾ Z dané situace vychází otázka, zda navázky shledané v presbytáři kostela sv. Bartoloměje (a možná i v části přilehlého dvorku za presbytářem) nemohly souviset se zasypaným příkopem, či zda se jednalo o vyrovnání jiného svažitého terénu. V případě příkopu by se jeho předpokládaná trasa zde stáčela východním směrem.

Pro volbu hřbitova umístěného v prostoru zaniklého nedosypaného příkopu (s rovinou povrchu sníženou cca o 70 cm od vnějších okrajů a širí více než 10 m), lze hledat možné odůvodnění vycházející jednak z daných urbanistických podmínek a z nutnosti rychle pohřbít více jedinců. Kapacitní nedostatečnost hřbitova původního, umístěného při farním kostele Zvěstování P. Marie, zmiňuje J. Sakař.¹⁶⁾

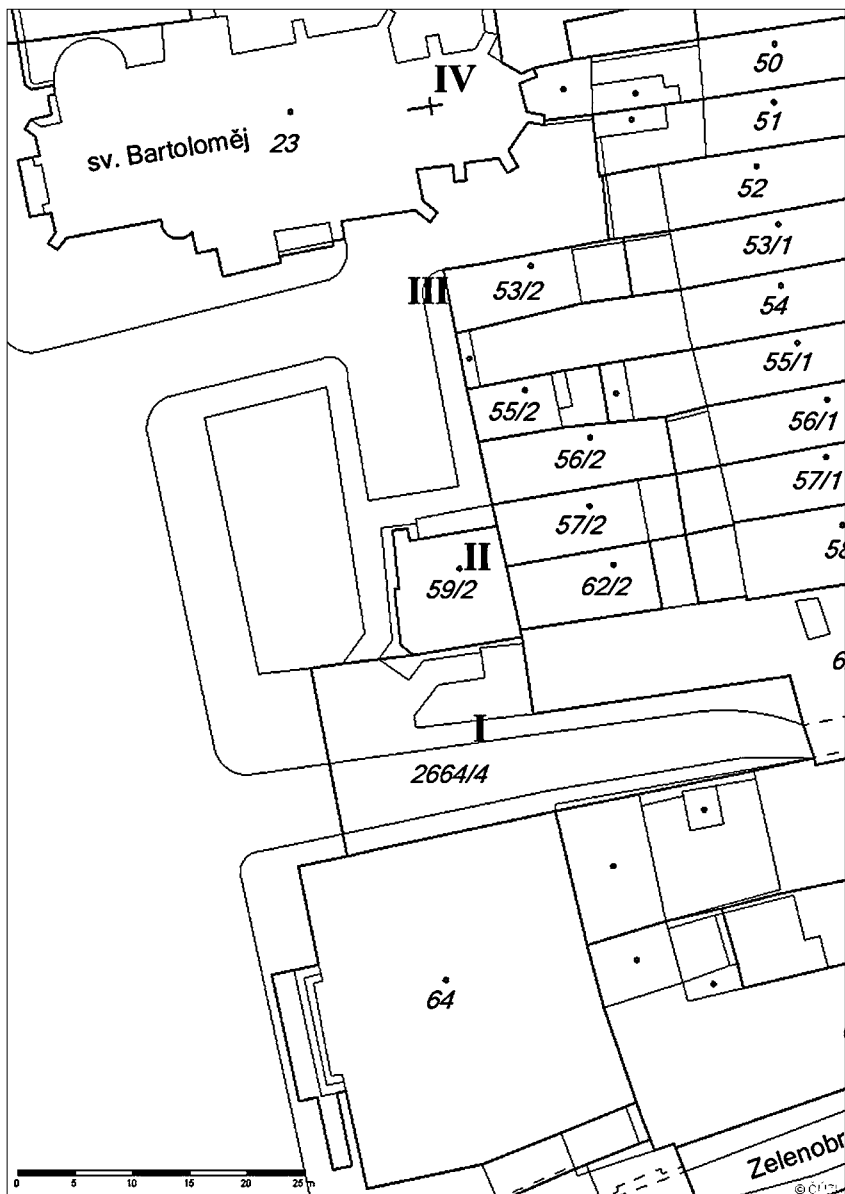
12) Jan Vincenc DIVIŠ, *O starých památkách uměleckých a historických děkanského chrámu sv. Bartoloměje v Pardubicích*, Jednota pro rozšíření děkanského chrámu Páně, Pardubice 1908, s. 20.

13) Pavel ŠEBESTA, *Kostrový hrob na Náměstí osvobození v Pardubicích, vyzvednutý 6. XI. 1969*, VČM v Pardubicích, nálezový archiv archeologie, bez č. j.

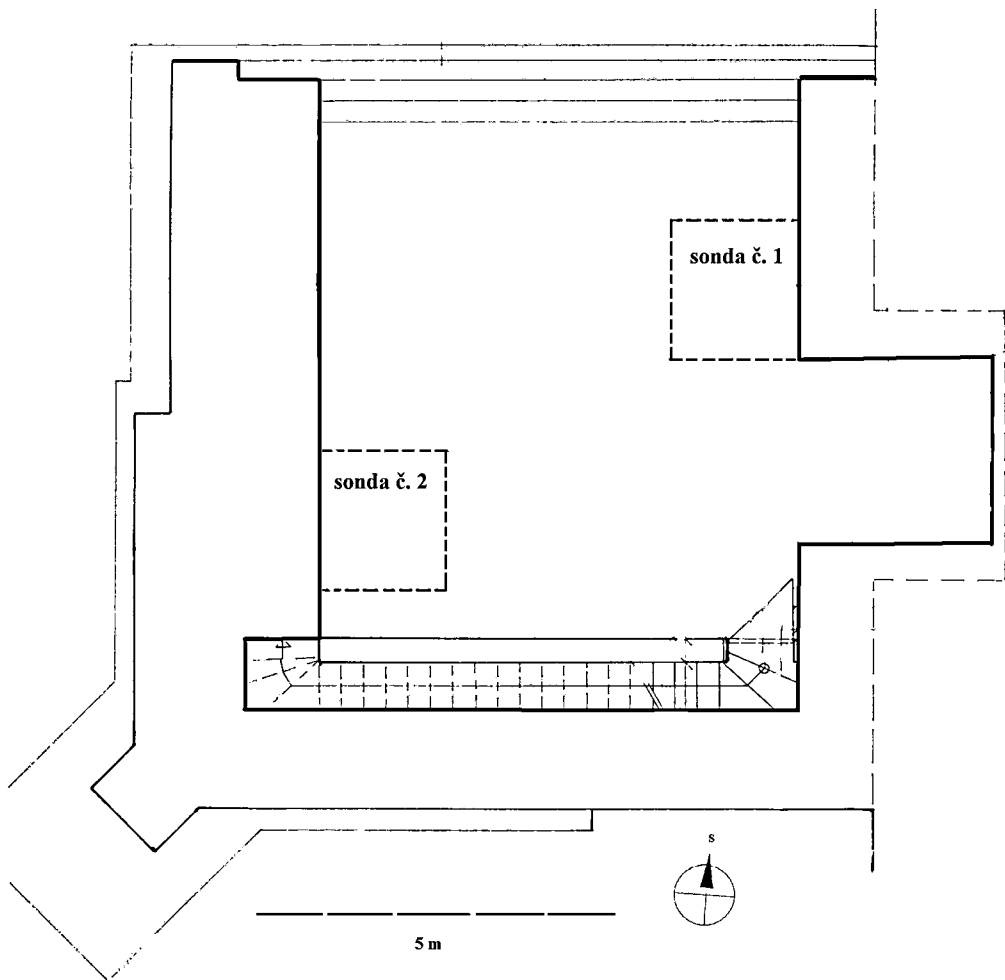
14) Martin JEŽEK, *Příspěvek k poznání průběhu výstavby gotického kostela*, Sborník společnosti přátel starožitností 4, 1996, s. 149.

15) *Tamtéž*, s. 149.

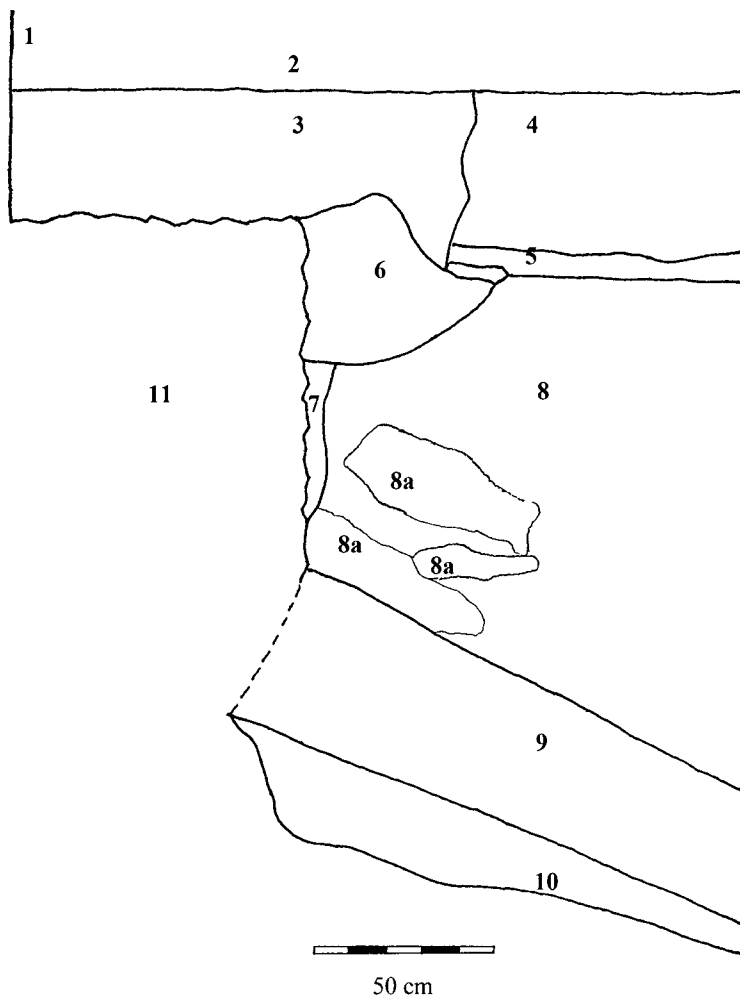
16) J. SAKAŘ, *Dějiny Pardubic nad Labem*, s. 11.



Obr. II: Katastrální plánec: I příkop v sondě Vě. muzea, II zvonice, III hrob při čp. 119, IV hroby v presbytáři kostela sv. Bartoloměje.



Obr. 12: Půdorys zvonice se zakreslenými sondami.



Obr. 13: Jižní profil sondy č. 1 s číselným označením a přiloženým měřítkem:
 1) východní stěna zvonice, 2) povrch podlahy uvnitř zvonice v r. 1992,
 3) prachovitá zemina tmavší, 4) prachovitá zemina světlejší, 5) prachovito-písčítá slabší vrstva místy se zbytky maltové krusty na povrchu, 6) prachovito-písčítá tmavší vrstva, 7) tmavší písčítá vrstva, 8) hnědožlutá písčítá vrstva s několika tmavšími pruhy, 8a) tmavé hlinitojílovité skvrny, 9) tmavá hlinitojílovitá vrstva s uhlíky a drobnými zlomky cihel, 10) hnědočervený hrubý písek, 11) hradební zeď.

Představě, že by se jednalo o cíleně vybrané hřbitovní místo určené pouze pro pohřbívání různých nepřátel, násilníků, rozmařilců, sebevrahů a podobně neodpovídá velký rozsah zvolené plochy s velkou kapacitou možného počtu pochovaných. Další rozsáhlé změny vyvolané perňštejnskou výstavbou však daly k roku 1510 vzniknout hlavnímu městskému hřbitovu u kostela sv. Jana Křtitele, který fungoval až do počátku 20. století. Existence pozdější kaple zasvěcené sv. Rochu, patronu nemocných morem, ve spodní části zvonice a „Černé“ kaple, postavené nad hromadnou hrobkou při jižní straně kostela sv. Bartoloměje (kaple sv. Kříže, nazývaná též jako kaple umučení Páně či Božího hrobu, byla zrušena r. 1912), navozují vážnou eventualitu pohřbení zemřelých např. při morové epidemii či jiných hromadných úmrtích.¹⁷⁾

Záchranný archeologický výzkum přinesl nový poznatek o existenci předperňštejnského obranného příkopu následně využitého pro účel pohřbívání. Jeho rozměry zachytil výzkum z roku 2013, část trasy též další archeologické akce. Vnitřní rozsah plochy vymezené obvodem celého předpokládaného, leč dosud v trase neznámého, příkopu bychom mohli považovat za rozsah předperňštejnského města Pardubic. Hroby umístěné v zasypaném příkopu se vyskytovaly bez existence příslušných hrobových jam a nevykazovaly ani velkou koncentraci obvyklou na hřbitovech obdobných sídelních aglomerací. Hřbitov byl záhy nahrazen hřbitovem u kostela sv. Jana Křtitele. Rozsáhlá perňštejnská přestavba města tyto nově zjištěné i jen připomenuté archeologické situace překryla především v rámci budování zdokonaleného opevňovacího systému.¹⁸⁾ Výše zmíněné archeologické skutečnosti je třeba předpokládat v kontextu i s širším okolím uvedené lokality a počítat s nimi při budoucích terénních zásazích.

17) Běžně uváděné termíny morových ran u nás jsou pro sledované období roky 1482–1483, 1497 a 1507.

18) S tím souvisí zasypaní staršího příkopu, výstavba vnitřní hradební zdi, prohloubení a rozšíření vod Chrudimky obtékajících z jihu a západu město, navržení valu, stavba vnější hradební zdi, obvodové parkánové zdi s cimbuřím, vybudování rondelů, vstupních městských bran a věží a dalších opevňujících prvků postavených v rámci perňštejnské přestavby města.

Soupis nálezů z pardubické zvonice – sonda č. 1/92

Jednotlivá čísla nálezů uvedených v tomto katalogu odpovídají číslům obrázků v tabulkách nálezů I–III.

Sáček č. 1 (hrubší písek, hloubka 50–60 cm)

č. 1 – zlomek okraje tenkostěnné nádoby, okraj šikmý vně, ukončený zaoblením s obvodovou nevýraznou hranou, zesílený přeložením ukončení okraje vně v šíři 7 mm. Tmavě šedý povrch vně i uvnitř, na lomu světleji šedý, zrnitost povrchu o velikosti zrn do 0,5 mm, oxidačně redukční výpal. Povrch zdoben horizontální obvodovou rýhou umístěnou 3 cm pod okrajem a křivkou vytvořenou ozubeným rádélkem. Původní průměr okraje nádoby 15 cm.

č. 2 – zlomek výdutě nádoby zdobené ozubeným rádélkem ve tvaru vlnek umístěných v horizontálním vlnění taženým po obvodu části těla nádoby.

č. 3 – zlomek okraje tenkostěnné nádoby. Okraj šikmý vně, ukončený zaoblením, zesílený přehnutím vně v šíři 5 mm. Tmavě šedý povrch vně i uvnitř, na lomu světleji šedý, mikroskopická zrnitost povrchu, oxidačně redukční výpal. Tři velmi mělké horizontální obvodové rýhy se nacházejí na podhrdlí a níže. Původní průměr okraje nádoby 15 cm.

č. 4 – zlomek páskového mírně žlábkově profilovaného ucha napojeného v okrajové části nádoby. Režný světlý béžovohnědý povrch, lom sv. šedý, zrnitost povrchu do 1 mm, oxidační výpal.

č. 5 – zlomek výdutě nádoby zdobené ozubeným rádélkem ve tvaru vlnek umístěných v horizontálním vlnění taženým po obvodu části těla nádoby.

č. 6 – zlomek pokličky, povrch i lom šedých odstínů, mikroskopická zrnitost, redukční výpal. Původní průměr 13 cm.

č. 7 – zlomek těla větší nádoby nepravidelného tvaru, režného světlého šedohnědého povrchu s trochu tmavším zbarvením na lomu, zrnitost do 1 mm, oxidační výpal.

č. 8 – zlomek pokličky. Povrch šedých odstínů, na lomu světlejší, mikroskopická zrnitost, oxidační výpal.

č. 9 – zlomek silicitu bez viditelných úprav či stop po používání.

č. 10 – část skleněného knoflíku bez dochovaného otvoru.

č. 11 – zlomek nádoby s tmavě šedočerným vnějším povrchem, cihlově zbarveným lomem a s výrazně tmavě hnědě glazovaným vnitřkem. Mikroskopická zrnitost, oxidační výpal, nevýrazný poloměr zakřivení.

Sáček č. 2 (těsně při zdi, hloubka 50 cm)

č. 12 – zlomek okraje tenkostěnné nádoby s výraznější profilací, okraj šikmý vně, ovalený ukončený zaoblením s mírným zesílením, povrch i lom

mají tmavé odstíny šedi, drobná makroskopická zrnitost ostřiva na povrchu. Původní průměr okraje 15 cm.

č. 13 – zlomek okraje tenkostěnné nádoby s okrajem šikmým až kolmým vně, ukončený zaoblením s mírným zesílením, povrch i lom mají tmavé odstíny šedi, vnitřní povrch je hlazený, mikroskopická zrnitost. Původní průměr okraje 14 cm.

č. 14 – velmi drobný zlomek nádoby. Okraj šikmý vně, ukončený zaoblením s nevýraznou hranou na vrcholu, zesílený přeložením vně v šíři 7 mm. Šedý povrch vně, uvnitř i na lomu, mikroskopická zrnitost povrchu.

Sáček č. 3 (světlejší písek, hloubka 70 cm)

č.15 – zlomek těla větší nádoby rezného béžového povrchu s nepravidelným tmavším pásem zbarvení na vnitřní straně. Zrnitost do 1 mm, oxidační výpal.

Sáček č. 4

Obratel, část žebra, zvířecí zub, kůže (70 × 35 mm).

Sáček č. 5 (při zdi, hloubka 115 cm)

č. 16 – drobný zlomek těla nádoby rezného světle béžovohnědého povrchu s tmavším šedým lomem, zrnitost do 1 mm, oxidační výpal. Na povrchu vně znatelné velmi mělké rovnoběžné žlábký.

Sáček č. 6 (při zdi, hloubka 130 cm)

č. 17 – zlomek výdutě zdobené ozubeným rádélkem ve tvaru vlněk umístěných v horizontálním vlnění po obvodu části těla nádoby (viz sáček č. 1 zlomky 1, 2 a 5).

Sáček č. 7 (hloubka 120 cm)

č. 18 – zlomek těla tenkostěnné nádoby šedého povrchu vně i uvnitř, na lomu šedý světleji. Povrch hladký, zrnitost do 0,5 mm, oxidačně redukční výpal.

č. 19 – zlomek těla tenkostěnné nádoby šedobéžového povrchu vně, uvnitř i na lomu. Povrch hladký, oxidačně redukční výpal.

č. 20 – zlomek těla tenkostěnné nádoby šedohnědého povrchu vně i uvnitř nádoby, uprostřed lomu šedý. Povrch hladký, ostřivo o velikosti do 0,5 mm, oxidační výpal.

č. 21 – zlomek těla větší nádoby hnědošedého povrchu vně i uvnitř, uprostřed lomu šedý. Ostřivo o velikosti do 1 mm, oxidační výpal.

č. 22 – zlomek těla tenkostěnné nádoby hnědošedého povrchu vně i uvnitř, lom šedý. Ostřívo makroskopické do velikosti 1 mm, oxidační výpal.

Čtyři drůbeží kůstky.

Sáček č. 8 (při zdi, hloubka 110 cm)

č. 23 – zlomek okraje tenkostěnné nádoby s výraznější profilací. Okraj šikmý vně, ovalený, ukončený zaoblením s mírným zesílením, povrch světle cihlově oranžový, lom šedý, drobná makroskopická zrnitost ostříva do velikosti 1 mm, oxidační výpal. Průměr okraje nádoby 13 cm.

č. 24 – velmi drobný zlomek okraje nádoby. Okraj šikmý vně, ukončený zaoblením s nevýraznou hranou na vrcholu, mírně zesílený. Šedý povrch vně, uvnitř i na lomu zlomku. Makroskopická zrnitost povrchu do 1 mm, oxidačně redukční výpal.

č. 25 – zlomek výdutě tenkostěnné nádoby s tmavě šedým vnějším povrchem, hnědým a šedým povrchem uvnitř a na lomu. Makroskopická zrnitost do 0,5 mm, oxidačně redukční výpal. Velmi drobné rovnoběžné horizontální pásy po obvodu vnější strany nádoby.

č. 26 – drobný zlomek ukončení okraje nádoby. Hnědý povrch i lom, oxidačně redukční výpal. Vnější povrch je zdoben rovnoběžnými rýžkami a obsahuje mikroskopická zrnka slídy.

č. 27 – zlomek výdutě tenkostěnné nádoby s oranžovohnědým vnějším povrchem i lomem a hnědě glazovaným vnitřkem. Mikroskopická zrnitost, oxidační výpal, rovnoběžné horizontální žlábků na vnější straně nádoby.

č. 28 – zlomek výdutě tenkostěnné nádoby se světle béžovým povrchem a tmavším lomem. Mikroskopická zrnitost, oxidační výpal, rovnoběžné horizontální žlábků s pozůstatky červené výplně na vnější straně nádoby.

č. 29 – zlomek větší tenkostěnné nádoby režného béžového povrchu, zrnitost ostříva do 0,5 mm, oxidační výpal, znatelné stopy po tvarování prsty na vnitřní straně nádoby.

č. 30 – drobný zlomek nádoby režného světle béžovohnědého povrchu s tmavším šedým lomem. Zrnitost do 1 mm, oxidační výpal.

Čtyři duté kosti.

Sáček č. 9 (střed sondy při zdi, hloubka 140 cm)

č. 31 – zlomek výdutě tenkostěnné nádoby s tmavě šedým povrchem vně, světleji šedým povrchem uvnitř a světlejším lomem. Mikroskopická zrnitost a nepatrná zrnka slídy. Oxidačně redukční výpal.

Sáček č. 10 (tmavá jílová vrstva, hloubka 165 cm)

č. 32 – zlomek hraněného, vně mírně šikmého dna s tmavě šedým povrchem vně, světleji šedým povrchem uvnitř a světlejším lomem. Mikroskopická zrnitost, nepatrná zrnka slídy, oxidačně redukční výpal.

č. 33 – drobný zlomek výdutě tenkostěnné nádoby s šedoběžovým povrchem i lomem. Makroskopická zrnitost se zrny do 0,5 mm, oxidačně redukční výpal, rovnoběžné horizontální žlábký na vnější straně nádoby.

č. 34 – zlomek výdutě tenkostěnné nádoby s béžovým povrchem i lomem. Makroskopická zrnitost o velikosti ostřiva do 0,5 mm, oxidačně redukční výpal.

č. 35 – silnostěnný malý zlomek nádoby s šedočerným povrchem vně i uvnitř a světlejším lomem. Zrnitost ostřiva do 1 mm, oxidačně redukční výpal.

Sáček č. 11 (tmavá jílová vrstva, hloubka 130/180–195/230 cm)

č. 36 – zlomek hraněného, vně šikmého dna nádoby s náznakem odsazení, povrch režný až světle cihlově oranžový, lom s šedým odstínem, jemné ostřivo do velikosti 0,5 mm, oxidační výpal.

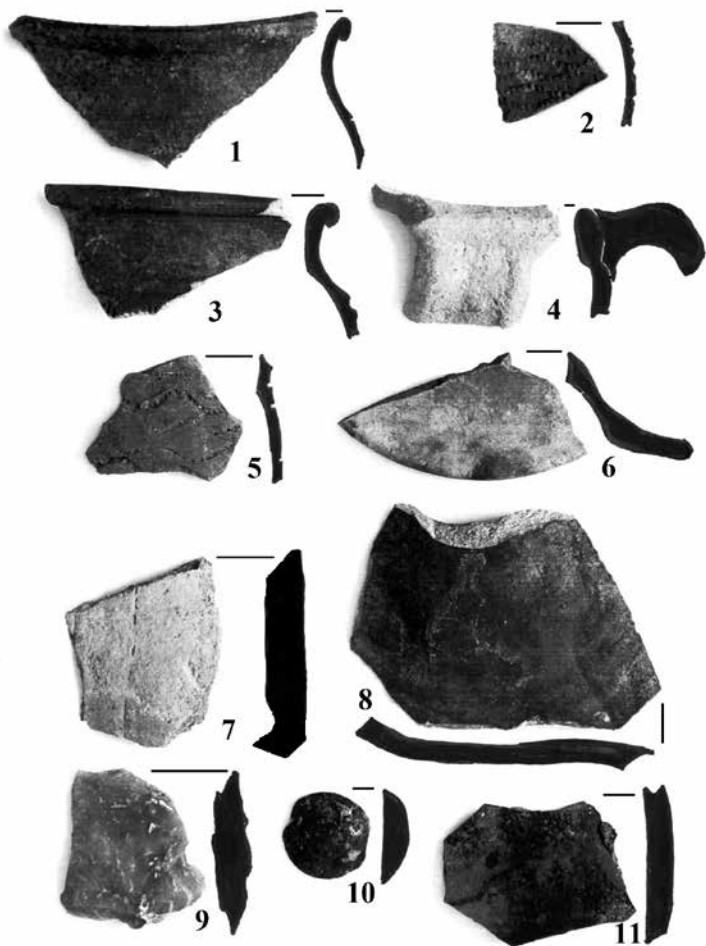
č. 37 – zlomek okraje tenkostěnné nádoby s výraznou profilací, okraj šikmý vně, ukončený zaoblením s mírným zesílením, na levé straně zlomku okraje s náznakem plastického výzdobného prvku poškozeného odlomením. Povrch režný světle béžovohnědý se setřenou stopou po červenohnědé lince, lom tmavší, makroskopická zrnitost ostřiva do velikosti 1 mm, oxidační výpal. Průměr okraje nádoby 11 cm.

č. 38 – drobný zlomek okraje nádoby s výraznější profilací. Okraj mírně šikmý vně s malým rozšířením ukončení okraje a o 1 cm níže, nad hrdlem, s naznačeným okružím. Okraj je zakončen ploškou a drobnou hranou, na vnější straně pod touto hranou se nachází drobný vlnkovitý převis. Povrch vně šedočerný, uvnitř i s náznakem oranžovohnědé, lom oranžovohnědý. Ostřivo do velikosti 1 mm, výpal oxidační.

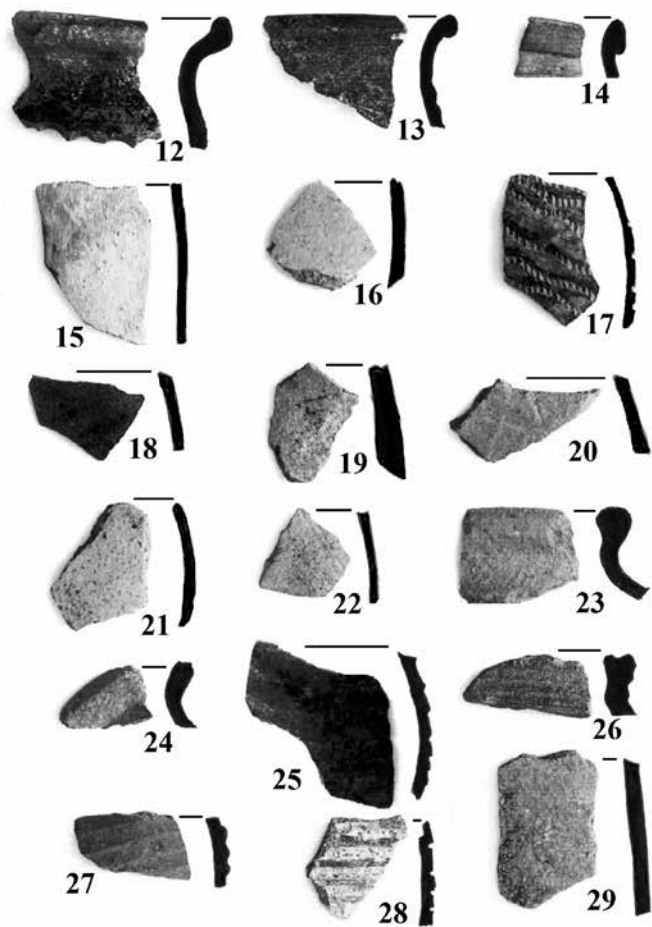
č. 39 – zlomek nádoby s béžovým povrchem i lomem. Makroskopická zrnitost o velikosti ostřiva do 0,5 mm, oxidačně redukční výpal.

č. 40 – zlomek těla větší tenkostěnné nádoby režného běžovooranžového povrchu s šedými prvky, lom šedooranžový. Na vnitřní straně zlomku jsou patrné málo znatelné stopy prstů po vytáčení na kruhu. Zrnitost ostřiva do 0,5 mm, oxidační výpal.

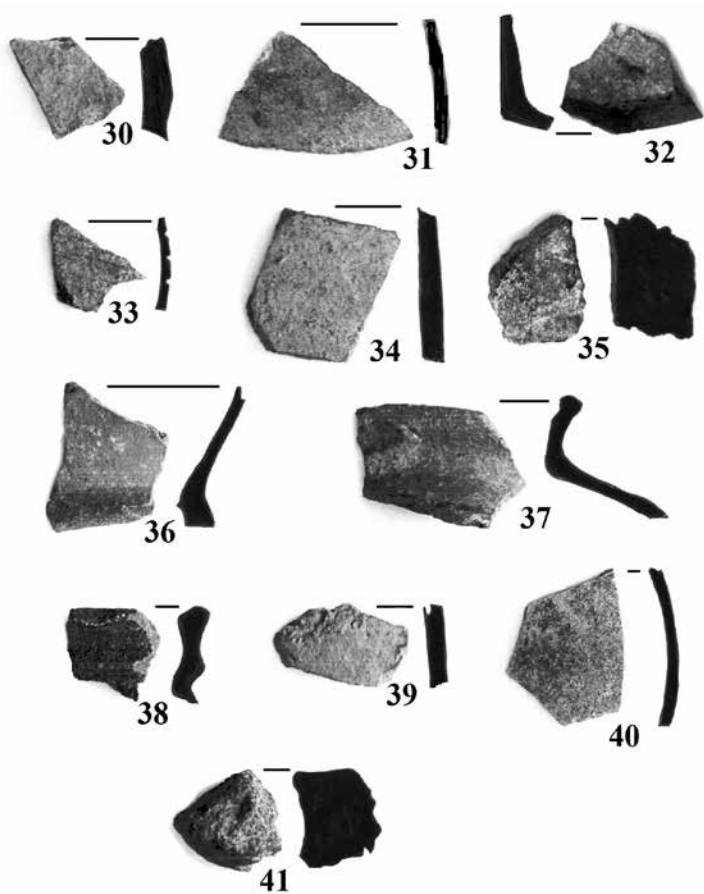
č. 41 – silnostěnný nepravidelný malý zlomek nádoby s šedým, místy černým povrchem. Zrnitost ostřiva do 1 mm, oxidačně redukční výpal.



Tab. I: Zlomky keramiky, knoflík a silicit č. 1–11.



Tab. II: Zlomky keramiky č. 12–29.



Tab. III: Zlomky keramiky č. 30–41.

PRE-PERNŠTEJN DITCH WITH GRAVES UNDER PARDUBICE BELFRY

The text records archaeological situation found in the St. Bartholomew Church belfry in Pardubice during rescue archaeological survey in 1992. A short-term survey was carried out prior to the belfry reconstruction. Description of sampling N. 1/92 excavated at the East interior wall depicts the stratigraphy, mentioning a brick rampart and findings of two human skeletons damaged by the construction works and buried without any symptoms of relevant sepulchral pits. Based on the discovered layers and compared with similar situation to that found several metres south of the belfry (archaeological survey by the East Bohemia Museum of Pardubice in 2013, see Article by T. Zavoral), it was stated that a ditch is in question backfilled within the Pernštejn urban building development. Compared with other graves discovered in the past in the backfill layers of the line belfry – St. Bartholomew Church, it is assumed that the space was used as a temporary graveyard at the break of the 15th and 16th centuries. The article also correlates with further archaeological findings in the vicinity, thus extending the information about the city development in the period of the high Middle Ages.