

RŮŽENCOVÉ BRATRSTVO V CHOLTICÍCH A PERSPEKTIVY JEHO VÝZKUMU

Ladislav NEKVAPIL

Předkládaný příspěvek se pokouší v základních rysech nastínit existenci dosud nereflakovaného barokního bratrstva sv. Růžence v Cholticích, jehož jistá neobyčejnost v záplavě stovek náboženských konfraternit barokní doby v Čechách¹⁾ spočívá zejména v místě jeho tehdejšího působení při choltické zámecké kapli sv. Romedia. Díky svému unikátnímu zasvěcení i jedinečné ikonografické koncepci představovala zřejmě tato sakrální stavba místo zajímavé pro poutníky, a to alespoň v lokálním měřítku tehdejších východních Čech či východního Polabí, ačkoliv existují doklady o četném překročení tohoto geografického rámce. Nezanedbatelnou devizou choltického bratrstva, které lze řadit do okruhu bratrstev venkovských, byl rovněž velice nízký počet náboženských sdružení laiků existujících okolo roku 1700 v západní části Chrudimského kraje oproti jiným oblastem Čech.²⁾

Romedius Konstantin Thun: stavebník, fundátor, mecenáš a vysoce zbožný muž

Růžencové bratrstvo v Cholticích je vhodné sledovat nejen v souvislosti s vybudováním zmíněné kaple sv. Romedia v 70. až 80. letech 17. století, resp. s přenesením kultu sv. Romedia z Thaur do prostředí Cholticka, ale

1) J. Mikulec uvádí 852 evidovaných bratrstev v Čechách po Bílé hoře na základě chystaného katalogu barokních náboženských bratrstev; viz Jiří MIKULEC, *Proměny náboženských bratrstev v Čechách v raném novověku*, in: Tomáš Jiránek – Jiří Kubeš (edd.), *Bratrstva: světská a církevní sdružení a jejich role v kulturních a společenských strukturách od středověku do moderní doby*, Pardubice 2005, s. 19–35, zde s. 30.

2) Z 22 farností ležících v západní polovině tehdejšího Chrudimského kraje se náboženská bratrstva dle farářských relací z roku 1700 vyskytovala pouze v pěti z nich (Chrudim, Pardubice, Choltice, Dašice, Luže). Četnější byl výskyt bratrstev literátských; viz František KRÁSL (ed.), *Responsa ad 42 Puncta a consistorio archiepiscopali anno 1700 venerabili clero proposita I., Districtus Chrudimensis*, Praha 1904.

i ve vztahu k samotnému fundátorovi bratrstva a stavebníkovi nového zámeckého komplexu hraběti Romediu Konstantinu Thunovi (1641–1700), jehož osobu je nutné alespoň krátce zmínit.

Šlechtický rod Thunů pocházel z oblasti jižních Tyrol a v rámci Svaté říše římské patřil k nejstarším hraběcím rodům (původ až do 11. století). Na území českých zemí se Thunové objevili v 17. století coby „nová pobělohorská aristokracie“. Romedius Konstantin byl jedním z osmi synů Jana Zikmunda Thuna (1594–1646), který po otci zdědil část majetku nashromážděného z největší části prastrýcem Kryštofem Šimonem (1582–1635),³⁾ jenž jako oddaný důstojník císařské armády většinu svých statků získal výhodným nákupem v rámci pobělohorských konfiskací.⁴⁾ Pět z osmi bratrů se vydalo na církevní dráhu, přičemž obsadili natolik významné posty, jako byl arcibiskup solnohradský (Guidobald a Jan Arnošt), biskup pasovský (Václav), řezenský (Guidobald), sekavský (Rudolf Josef a Jan Arnošt), biskup v korutanském Gurku (Václav) či velkopřevor řádu Maltézských rytířů (František Zikmund).⁵⁾ Zbylí tři dědicové vytvořili rodové fideikomisy: Maxmilián Thun (1638–1701) majorát děčínský, Michael Oswald (1631–1694) klášterecký a Romedius Konstantin choltický.⁶⁾ Právě na významných církevních funkcích představitelů vlastní rodiny založil zbožný Romedius Konstantin, stavebník pozdější choltické kaple sv. Romedia, glorifikaci rodu Thunů.⁷⁾

Dědici východočeského panství Choltice a tyrolského Castelfond bylo v době otcovy smrti pouhých pět let, tudíž byla do jeho plnoletosti správou statků pověřena matka Markéta Anna, rozená Oettingen-Baldern

3) Velkopřevor řádu Maltézských rytířů v Uhrách, od r. 1629 držitel titulu „hrabě z Hohenstein“.

4) Jednalo se zejména o panství Choltice, Svojišice, Svinčany, Děčín, Benešov a další; viz heslo *z Thunu a Hohensteina*, in: Ottův slovník naučný, XXV, Praha 1906, s. 397–402.

5) Krátké medailonky vztahující se k jednotlivým členům rodu Thunů a biografie salcburského arcibiskupa Guidobalda hraběte Thuna viz Roswitha JUFFINGER et al., *Erzbischof Guidobald Graf von Thun 1654–1668. Ein Bauherr für die Zukunft*, Salzburg 2008, s. 32nn.

6) *z Thunu a Hohensteina*, in: Ottův slovník naučný, s. 397–402; Petr VOREL, *Svědectví z věže zámecké kaple v Cholticích*, Časopis Společnosti přátel starožitností 103, 1995, č. 1, s. 35–39, zde s. 36, 38; František NECHVÍLE, *Choltice: městys a bývalé panství v Chrudimsku*, Praha 1871, s. 18–19.

7) Kromě erbů zmíněných synů Jana Zikmunda Thuna byly v kapli sv. Romedia vymalovány dva samostatné erby Alfonze Zikmunda Thuna z rodové linie Castel-Thun (1621–1677) připomínající jeho episkopát v Brixenu (od 1663) a v Tridentu (od 1668).

(1618–1684). Rodina však trvale pobývala v Děčíně a choltické panství s původním renesančním sídlem Gerštorfů tak postupně pustlo, čemuž nepřidaly ani události třicetileté války, zejména průtahy císařských i cizích armád.⁸⁾ Vzhledem k významným světským postům jako místodržící Království českého, císařský komoří či tajný rada,⁹⁾ které Romedius Konstantin v průběhu svého života získal, začal hrabě Thun zřejmě v 70. letech na místě původního polorozpadlého choltického zámku s výstavbou reprezentativního venkovského sídla v raně barokním stylu s honosnou kaplí zasvěcenou v českých zemích zcela neznámému tyrolskému světcovi sv. Romediovi z Thaur,¹⁰⁾ který představoval hlavního patrona rodu Thunů. Z velkorysého projektu byly nakonec – nejspíš z důvodu nedostatku finančních prostředků – realizovány pouze necelé dvě třetiny (patrové zámecké křídlo ve tvaru L západně od kaple).

Již v dobové literatuře je hrabě Romedius Konstantin hodnocen jako osobnost hluboce zbožná, vzdělaná a s mecenášskými sklony.¹¹⁾ Všechny tři atributy se ponejvíce projeví zejména při stavbě choltické zámecké kaple, do jejíhož konceptu hrabě nesporně zasahoval.¹²⁾ Rozhodně zajímavou

8) Karel KABELÁČ, *Choltická kronika vypráví*, Choltice 1986, s. 16–17.

9) F. NECHVÍLE, *Choltice*, s. 19.

10) Sv. Romedius z Thaur je lokálním světcem v oblasti jižního Tyrolska, který žil údajně v 11. století (podle jiných zdrojů také ve 4. či 7. století). Thunové odvozovali svůj původ ze stejného rodu. K osobě sv. Romedia se vztahuje celá řada legend, jeho klasickými atributy bývá poutnická hůl, medvěd a poustevna. Na místě Romediova údajného poustevnického působiště tři kilometry východně od Sanzena v tridentské oblasti byl zbudován poutní kostel San Romedio, nejvýznamnější sakrální památka zasvěcená tomuto světcovi. Přenesení kultu sv. Romedia do Čech bylo především záležitostí sebeprezentace rodu Thunů, jehož zástupci obsazovali významné církevní posty v rámci tehdejší Evropy. K rozšíření kultu mimo Cholticko však nedošlo, zámecká kaple v Cholticích je tak svého druhu jedinou sakrální stavbou sv. Romedia na území českých zemí. Více viz např. Slavomír RAVIK, *Velká kniha světců*, Praha 2002, s. 469; *Romedius von Tavon in Ökumenisches Heiligenlexikon* [online]. Dostupné z URL: <http://www.heiligenlexikon.de/BiographienR/Romedius_von_Tavon.htm>, [cit. 1. 11. 2012]. Svatému Romediovi je věnována rovněž – spíše fotografická – publikace, z větší části mapující architektonické a umělecko-historické památky, které se k jeho osobě přímo vztahují; kniha vyšla v rámci řady *Heilige aus Österreich* rakouského spisovatele a folkloristy Wolfganga Pfaundlera. Viz Wolfgang von PFAUNDLER, *Sankt Romedius: ein Heiliger aus Tirol*, Wien 1961.

11) Viz např. Amandus FRIEDENFELS, *Gloriosus Sanctus Romedius ex Comitibus de Thaur*, Praha 1699, s. 34.

12) V posledních letech vznikly tři kvalifikační práce na univerzitách v Brně a Olomouci, které se z různých pohledů dotýkají stavby kaple sv. Romedia:

se jeví hypotéza možné inspirace Romedia Konstantina zámeckou kaplí Zvěstování Panny Marie v Tovačově, která prošla raně barokní rekonstrukcí v letech 1659–1673,¹³⁾ přičemž na vnitřní malířské výzdobě se podílel augsburský malíř Johann Steger, jenž realizoval freskovou výzdobu rovněž v případě Choltic (zřejmě společně s Martinem Antonínem Lublinským).¹⁴⁾ Nejzrůslehlejší úpravy tovačovské kaple proběhly za Ferdinanda Julia Salm-Neuburga, který byl bratrancem Romediovy manželky Františky Barbory Salm-Neuburg, tudíž i zde existovalo zřetelné pojitko. V matrice choltického růžencového bratrstva navíc nalezneme další dvě neteře Františky Barbory z tovačovské větve Salmů. Analogie mezi oběma stavbami jsou patrné nejen v osmiboké architektonické koncepci, ale i ve výzdobě interiéru.¹⁵⁾

Autor architektonického návrhu a stavitel choltického zámeckého komplexu není zcela znám, přesto se v této souvislosti nejčastěji hovoří o trojici italských umělců: Rossi da Lucca jako autor projektu (stavitel),¹⁶⁾

analytický pohled nejen na ikonografii vnitřní výzdoby kaple včetně shrnutí a zhodnocení veškeré dostupné literatury (tuzemské i zahraniční) ke kapli sv. Romedia podává Josef Chvojka ve své bakalářské práci, viz JOSEF CHOJKA, *En Romedius a Thaur: ikonografie vnitřní výzdoby zámecké kaple sv. Romedia v Cholticích*, Brno 2009 (bakalářská práce FF MU v Brně); zpracovanou analýzu a komparaci mecenátů tří bratrů z rodu Thunů představuje práce Zdeňka KRPÁLKOVÁ, *Kapitoly z uměleckého mecenátu Michala Osvalda, Maxmiliána a Romedia Konstantina Thun Hohenstein v druhé polovině 17. století*, Olomouc 2010 (diplomová práce FF UP v Olomouci); základní přehled epigrafických památek na Přeloučsku, tedy včetně Choltic a kaple sv. Romedia podává Hana KUBELKOVÁ, *Mikroregion Přeloučsko a jeho epigrafické památky*, Brno 2009 (diplomová práce FF MU v Brně).

13) Nejnověji J. CHOJKA, *En Romedius a Thaur*, s. 18–19; původně Leoš MLČÁK, *Nástěnné malby Johanna Stegera v zámecké kapli v Tovačově*, *Vlastivědný věstník moravský* LIV, 2002, č. 3, s. 277–285, zde s. 281; Milan TOGNER, *Antonín Martin Lublinský*, Olomouc 2004, s. 16.

14) Pavel PREISS, *Thau me construxit, Thau structam sanctificavit, Thau versu ornavit, Thau ossa dedit: Thunovská kaple sv. Romedia v Cholticích*, in: TÝŽ, *Kořeny a letorosty výtvarné kultury baroka v Čechách*, Praha 2008, s. 176–204, zde s. 189–190.

15) L. MLČÁK, *Nástěnné malby*, s. 281; Z. KRPÁLKOVÁ, *Kapitoly z uměleckého mecenátu*, s. 89; Hana HOLÁSKOVÁ, *Stavební a umělecká historie zámku v Tovačově*, Brno 2009 (bakalářská práce FF MU v Brně), s. 27–30.

16) Informace o Rossim da Luccovi coby autorovi projektu zámeckého komplexu pochází původně z práce Ferdinanda F. Náhlíka (viz Ferdinand F. NÁHLÍK, *Cholticko v Chrudimsku*, *Památky archeologické* VII, 1868, s. 145–166, zde s. 152); někteří badatelé však jeho autorství berou s rezervou a považují ho za nedoložené, popř. nedoložitelné (viz Věra NAŇKOVÁ, *Drobná zjištění k českému baroknímu umění*, *Umění* XVII, 1969, s. 613–628, zde s. 613, 615; P. PREISS, *Thau me construxit*, s. 181).

Petr Pavel Vago z Coma jako kameník a Antonio Nuvolone coby štukatér.¹⁷⁾ Za hlavní tvůrce pozoruhodného ikonografického konceptu zámecké kaple jsou považováni v první řadě královéhradecký biskup Jan František Kryštof z Talmberka (1644–1698) a premonstrátský kanovník Amandus Friedenfels (1644–1705). Obecně se však předpokládá, že stejně jako architektonickou koncepci, tak i výtvarné pojetí interiéru kaple značnou měrou ovlivnil sám hrabě Romedius Konstantin,¹⁸⁾ jenž byl při stavbě významně finančně podpořen svým bratrem Janem Arnoštem, který v letech 1687–1709 zastával post salcburského arcibiskupa. Z hlediska uměleckého představuje kaple sv. Romedia skvostnou ukázkou raně barokní architektury, přičemž zřejmě nejzajímavějším a do jisté míry unikátním prvkem onoho ikonografického programu této sakrální stavby je vyobrazení osmi světových „kacířů“ (mj. Arius, Luther, Kalvín, Hus, Jeroným Pražský ad.) na čestných místech interiéru. Vedle postav evangelistů, apoštolů a křesťanských církevních učitelů, které spoluvytváří štukovou výzdobu kaple, má stylizované znázornění těchto „heretiků“, vycházející z tehdejších rekatolizačních tendencí, na příchozí křesťany působit edukačně. U většiny věřících pocházejících z prostého venkovského prostředí však lze s tímto osvětovým rozměrem počítat pouze za předpokladu, že se zmíněná část ikonograficky složitě výzdoby sakrálního prostoru stala součástí didaktického výkladu (kázání) faráře či kaplana během sloužených pobožností.

Poměrně problematickou se jeví přesnější datace výstavby choltického zámeckého komplexu, tím spíše samotné kaple sv. Romedia. Předpokládá se však, že stavba trvala velice dlouho, započata byla zřejmě již na přelomu 60. a 70. let 17. století, do konce byla dovedena nejspíš v samém závěru 80. let. K této domněnce směřuje celá řada indicií¹⁹⁾ podepřených pečlivým

17) V. NAŇKOVÁ, *Drobná zjištění*, s. 614–615; P. PREISS, *Thau me construxit*, s. 180–183.

18) P. PREISS, *Thau me construxit*, 182–183.

19) Jednou z indicií je zřízení lékárny pro chudé v budově zámku údajně v roce 1672 (např. viz K. KABELÁČ, *Choltická kronika*, s. 21), další pak založení růžencového bratrstva při oltáři Blahoslavené P. Marie Pomocné v kapli sv. Romedia v roce 1677 (viz dále v textu). Zejména tato druhá událost dává tušit, že již v druhé polovině 70. let zámecká kaple v nějaké podobě existovala, navíc měla být i vysvěcena. Dle literatury se stal prvním kaplanem od roku 1683 premonstrát Amandus Friedenfels (viz F. NECHVÍLE, *Choltice*, s. 30). Rovněž se uvádí, že stavba zámeckého komplexu, tedy především kaple, která měla být oslavou thunovského rodu, byla finančně dotována bratrem stavebníka Janem Arnoštem Thunem (viz P. VOREL, *Svědectví z věže*, s. 38), který však významnější církevní funkci získal až roku 1679 (biskup sekavský) a především pak v roce 1687, kdy se stal solnohradským arcibiskupem (do roku 1709). Do té doby nelze z jeho strany předpokládat výraznější finanční podporu.

archivním výzkumem Věry Naňkové, která především na základě studia církevních matrik a případných smluv či účtů za provedené stavební práce prokázala přítomnost většiny zmíněných umělců a řemeslníků na Cholticku právě v období 70. až poloviny 90. let.²⁰⁾ Slavnostní vysvěcení (přesvěcení) kaple spolu s hlavním oltářem²¹⁾ se konalo 2. září 1691 za účasti salcburského arcibiskupa Jana Arnošta Thuna,²²⁾ jenž svatyni věnoval oltářní obraz sv. Romedia od významného rakouského malíře Johanna Michaela Rottmayra.²³⁾ Celý akt byl spojen i s uložením ostatků osmi svatých mučedníků,²⁴⁾ na což nás mimo jiné odkazuje dobový pamětní zápis dodnes umístěný po straně hlavního oltáře (původně byl zřejmě jeho součástí).²⁵⁾

Pokud bychom chtěli souhrnně zhodnotit zámeckou kapli sv. Romedia v Cholticích, mohli bychom říci, že z hlediska zasvěcení, ikonografické koncepce i uměleckého a řemeslného provedení se jedná o unikátní stavbu,

20) Kameník Petr Pavel Vago z Coma je coby dodavatel kamenické práce pro zámek, kapli a okolí zámku uváděn v letech 1678–1696; štukatér Antonio Nuvolone se vyskytuje pravidelně při křtech v letech 1683–1687, od roku 1686 je uváděn dokonce jako „*stucator a baumistr*“; Ital Francisco Spazo je na počátku roku 1685 coby kmožr při křtu označen jako „*Franciscus Spazo Italus et murarius Cholticy*“; viz V. NAŇKOVÁ, *Drobná zjištění*, s. 614–615.

21) Kromě hlavního oltáře sv. Romedia, který byl vysvěcen v roce 1691, se v kapli nachází dva boční oltáře – Blahoslavené Panny Marie Pomocné Pasovské a sv. Jana Nepomuckého (dříve sv. Barbory), které pocházejí zřejmě ze 70. let 17. století.

22) Rovněž datum 2. září 1691 je v souvislosti s vysvěcením kaple poněkud problematické. Máme sice k dispozici zřejmě dobový pamětní zápis (jeho znění viz pozn. 25), kde je uvedeno toto datum včetně upřesnění, že se jedná o třináctou neděli po letnicích, což je z chronologického hlediska naprosto v pořádku. Někteří badatelé (P. Vorel, P. Preiss) však uvádějí u stejného data (2. září) rok vysvěcení 1692, zřejmě z důvodu datace oltářního obrazu sv. Romedia, na němž se nachází autorova signatura „*Joh. Michael Rottmayr fecit 1692*“ (viz P. PREISS, *Thau me construxit*, s. 200).

23) Johann Michael Rottmayr (1654–1730) působil za svého života zejména v Salzburgu a ve Vídni.

24) [...] *ostatky svatých mučedníků Vincence, Deodata, Primitiva, Placida, Alexandra, Diodora, Vitala a Fortunáta* [...].

25) *Anno a partu virginis MDCXCI die secunda mensis septembris, qua est dominica decima tertia post pentecosten, dominus dominus Ioannes Ernestus ex comitibus de Thun, archiepiscopus et Princeps salisburgensis et S. sedis apost: Legatus natus, consecravit Ecclesiam, et altare hoc in honorem S. Romedi, et Reliquias Sanctorum Martyrum Vincentii, Deodati, Primitiani, Placidi, Alexandri, Diodori, Vitalis et Fortunati in eo inclusit, et singulis Christi fidelibus, hodie unum annum, et in die Anniversario Consecrationis huiusmodi Ipsam visitantibus quadraginta dies de vera Indulgentia, in forma Ecclesia consueta concessit.*

kteřá v prostředí českých zemí prezentuje zcela neznámý kult sv. Romedia, je prostorem ke glorifikaci hraběcích rodů Thunů a Salmů prostřednictvím erbů nejvýznamnějších církevních představitelů obou rodů, vyzdvihuje osobu stavitele, která je ztotožněna se ctí rodového patrona (symbolické spojení i na základě shodného jména), čímž zdůrazňuje jeho hlubokou zbožnost a v neposlední řadě působí jako místo římskokatolické doktrinální osvěty v srdci tradičně nábožensky smíšeného prostředí.²⁶⁾

Růžencové bratrstvo v Cholticích a problematická datace jeho vzniku

Při kapli sv. Romedia, resp. oltáři Blahoslavené Panny Marie Pomocné Pasovské, zřídil hrabě Romedius Konstantin Thun v 70. letech růžencové bratrstvo,²⁷⁾ jehož oficiální existenci stvrdila zakládací listina papeže Inocence XI. z ledna roku 1677 spojená s udělením odpustkového privilegia, které členům bratrstva poskytovalo čtyřicetidenní odpustky po dobu sedmi let v případě splnění daných povinností.²⁸⁾ Založení náboženského bratrstva právě při oltáři Blahoslavené Panny Marie odráželo především náboženský postoj Romedia Konstantina, jenž byl dle Amada Friedenfelse „*nadšeným zastáncem mariánského kultu*“.²⁹⁾ Významným atributem, který je dodnes součástí tohoto oltáře, je soška Panny Marie sedící na ebenovém trůnu

26) Několik let od dokončení kaple sv. Romedia vydal první choltický kaplan a strahovský premonstrát Amandus Friedenfels dva tisky, první z nich oslavující osobu svěťce sv. Romedia jako rodového patrona Thunů, druhý tisk se věnuje samotné choltické kapli a za pomoci detailních mědirytin zachycuje její stavební i ikonografickou koncepci; viz A. FRIEDENFELS, *Gloriosus Sanctus Romedius*; TÝŽ, *Ectypon Sumptuosae ac Magnificae Capellae S. Romedii [...]* *In Arce Sua Choltitzensi extruxit*, Praha 1699.

27) O vzniku barokních růžencových bratrstev v souvislosti s oblibou mariánského kultu blíže Jiří MIKULEC, *Barokní náboženská bratrstva v Čechách*, Praha 2000, s. 32–34.

28) *Innocentius PP. XI. Ad Perpetuam Rei Memoriam. Cum /:hinc accipimus/ in Ecclesia S. Romedii Confessoris, loci seu Arcis Coldiez in Districtu Chrudimensi Pragensis Diaecesis, et in ea ad Altare Beate Mariae Virginis Auxiliatricis Passaviensis nuncupatae, una pia et devota utriusque Sexus Christi fidelium Confraternitas sub Titulo Sacratissimi Rosarii canonice erecta seu erigenda existat cuius Confratres, et Consorores quam plurima pietatis ad charitatis opera exercere consueverunt [...]* *Datae Romae apud S. Petrum sub Annuli Piscatoris die XXI Januarii MDCLXXVII*. Viz Národní archiv v Praze (dále NA), Archiv pražského arcibiskupství I (dále APA I), Bullaria, sign. B 16/6, fol. 150–151. Většina autorů uvádí nesprávně vznik choltického růžencového bratrstva v roce 1674 nebo 1678; viz např. F. NECHVÍLE, *Choltice*, s. 28; K. KABELÁČ, *Choltická kronika*, s. 21.

29) A. FRIEDENFELS, *Ectypon Sumptuosae*, s. 34.

zdobená stříbrem a drahými kameny, rodové thunovské palladium zřejmě z 15. či 16. století. Bohužel zatím nevíme nic o finančním či majetkovém zajištění choltické konfraternity, lze však předpokládat, že minimálně ze strany hraběte Thuna k nějaké fundaci došlo.

Amandus Friedenfels, jenž se stal prvním zámeckým kaplanem a který v této funkci setrval osm let (údajně v letech 1683–1691),³⁰⁾ však ve svém spise *Ectypon Sumptuosae ac Magnificae Capellae S. Romedii* uvádí, že „nejskvělejší pan hrabě Romedius [...] roku 1695 se souhlasem Apoštolského stolce u tohoto privilegovaného oltáře založil bratrstvo Nejsvětějšího růžence, jehož zásluhou bylo získáno toliko duchovních milostí, že jim není konce.“³¹⁾ Friedenfels coby přímý účastník choltického náboženského života, který navíc aktivně zasahoval do konečné podoby kaple sv. Rome dia, kladl založení růžencového bratrstva do poloviny 90. let, tedy celých osmnáct roků po oficiálním papežském potvrzení vzniku konfraternity.

Rok 1695 je rovněž spojen se založením matriky růžencového bratrstva,³²⁾ která byla vedena až do oficiálního zrušení bratrstev Josefem II. v roce 1783 a která je zřejmě jediným dochovaným pramenem vzniklým z vlastní činnosti tohoto náboženského sdružení laiků.³³⁾ Z hlediska struk-

30) TÝŽ, *Gloriosus Sanctus Romedius*, s. 162 (*Annos octo in capellae Tuae sacro servitio consumpsi, pro quolibet anno unam mihi impetra beatitudinem et tunc vere fiam beatus ut octo.*); F. NECHVÍLE, *Choltice*, s. 30.

31) A. FRIEDENFELS, *Ectypon Sumptuosae*, s. 34.

32) *Matrika bratrstva sv. Růžence v Cholticích z let 1695–1783*, nefoliováno, 166 s. Kniha o formátu 30 × 40 cm byla původně součástí thunovské zámecké knihovny v Cholticích pod signaturou II. A. 3., po roce 1945 se stala součástí sbírek Vlastivědného muzea Choltice pod signaturou II-190. Odtud byla převedena do Východočeského muzea v Pardubicích, kde je v současné době uložena.

33) Matrika byla založena 8. prosince 1695 na svátek Blahoslavené Panny Marie. Viz přepis titulního listu matriky: *Seu liber continens in se nomina confratrum et consororum inscriptarum congregationi erectae Cholticii in celeberrima capella sancti Romedii sub titulo sanctissimi Rosarii ab illustrissimo et excellentissimo domino Romedio Constantino Sacri Romani Imperii Comite de Thun, domino in Choltitz, Castelpfundt, Superiori et Inferiori Marckersdorff Ledec et Svojšitz Sacrae Caesaris Maiestatis intimo et actuali consiliario camerario in inclyto regno Boemiae regio locumtenente inchoatae die 8 Decembris in festo Beatae Virginis Mariae sine labe concepta anno 1695*. Prvním zapisovatelem se stal dominikán František Tomáš Brabandt, který zřejmě působil na postu choltického zámeckého kaplana po A. Friedenfelsovi. Viz přepis druhé strany titulního listu: *Ego Fr: Thomas Brabandt Ord: Praed: autoritate mihi in hac parte a superioribus meis comissa hos inscriptos sive inscriptas et in posterum per [?] Praesidem huius fraternitatis inscribendos recipio et adscribo confratres et sorores Rosarii Beatae Virginis Mariae et nomine Patris et Filii et Spiritus sancti. Amen.*

tury zápisů ve zmíněné matrice je možné zcela vyloučit existenci analogického pramene pro období předcházející, tedy pro léta 1677–1694.

V tom případě nám však vyvstává jistý problém, do jaké míry a zda vůbec fungovalo růžencové bratrstvo právě v období od jeho oficiálního vzniku (1677) až do počátku vedení oné matriky (1695). Byl snad záměr Romedia Konstantina založit fungující konfraternitu uskutečněn v první fázi pouze po formální stránce? Ovlivnily faktickou existenci bratrstva stále se protahující stavební práce na vznikající zámecké kapli? Osvětlení těchto otázek by se mělo stát předmětem dalšího výzkumu. Na základě uvedeného je však možné vyslovit domněnku, že choltické růžencové bratrstvo zřejmě opravdu začalo „normálně“ fungovat až od roku 1695, na což nás odkazuje na jedné straně jeho matrika, na druhé straně Friedenfelsova poznámka rovněž zmiňující tento rok. O duchovní správu bratrstva a vedení matriky se totiž starali právě zámečtí kaplani³⁴⁾ a vzhledem k tomu, že premonstrátský kanovník a první správce choltické kaple Friedenfels klade jeho vznik až do doby, kdy již na postu kaplana nepůsobil, lze aktivní „život“ této konfraternity v intermezzu let 1677–1694 považovat za velmi málo pravděpodobný nebo přinejmenším značně omezený. Tuto teorii rovněž podporuje fakt, že kromě odpustkového privilegia uděleného arcibiskupem Janem Arnoštem Thunem v roce 1691 u příležitosti svěcení kaple sv. Romedia bylo z Choltic žádáno o papěžské odpustky až v roce 1694.³⁵⁾

Matrika růžencového bratrstva a možnosti jejího využití

Obraťme pozornost k již zmíněné matrice, jejíž analýza představuje de facto jedinou možnost, která nahlédnout do vývoje choltického bratrstva v průběhu 18. století. Přestože se jedná o významný pramen značně vypovídací hodnoty, sám o sobě nám neumožňuje poznat mnoho aspektů „ze života“ studované konfraternity.³⁶⁾ Můžeme na jeho základě sledovat

34) V letech 1683–1733 byli choltickými zámeckými kaplany příslušníci řeholního kléru: Friedenfels (premonstrát), Brabant (dominikán), Hubatius (premonstrát), Záleský, Casmini; viz F. NECHVÍLE, *Choltice*, s. 30.

35) Resp. v tomto roce (10. února a 2. dubna) byla udělena dvě odpustková privilegia na dobu sedmi let, která se vztahovala k svátku sv. Romedia a k oslavám kultu Panny Marie; viz NA, APA I, Bullaria, sign. B 16/5, fol. 87.

36) Matrika bratrstva byla vedena chronologicky v abecedním pořádku, členové byli zapisováni pod sebe dle křestního jména. Veškeré evidované údaje se tedy skládaly ze jména, příjmení, místa bydliště člena, roku zápisu (ve 30. a 40. letech rovněž měsíce); od 1730 byla u každé zapsané osoby uváděna také konkrétní hodina modlení věčného růžence v rámci jednoho dne v roce, případně bylo poznamenáno „sine hora“ (pokud hodina nebyla stanovena). V případě úmrtí člena konfraternity připsal kaplan k jeho jménu v matrice křížek.

například vývoj počtu členů bratrstva pro jednotlivá léta jeho existence, geografický horizont působení bratrstva (resp. mobilitu členů) či konkrétní příslušníky náležející k tehdejší elitní společnosti (zejména aristokraté a měšťané, ale i osoby duchovního stavu), často příbuzensky nebo jiným způsobem spjaté s rodinou majitele panství. Další možnosti výzkumu pak nabízí kombinace matriky s jinými prameny především patrimoniální a církevní proveniencí; tímto způsobem lze osvětlit například sociální postavení a věkovou strukturu členů bratrstva (komparace s církevními matrikami, poddanskými soupisy či pozemkovými knihami).

Informační potenciál matriky navíc výrazně snižuje fakt, že se kniha nedochovala ve zcela intaktním stavu. Některé stránky byly z neznámých důvodů vytrženy či vyříznuty, proto podstatná část záznamů chybí.³⁷⁾ Přesto matrika obsahuje více než 5 100 evidovaných osob v letech 1695–1783, což pro účely dalšího zpracování představuje dostatečně reprezentativní vzorek.³⁸⁾ Otázkou samozřejmě zůstává, do jaké míry byla matrika v různých obdobích ze strany zámeckých kaplanů vedena pečlivě a nakolik se v ní například vyskytují duplicitní (multipltní) záznamy. Jistou převahu mezi členy bratrstva zaujímaly ženy, které tvořily za celé sledované období podíl 60,4 % všech evidovaných. Naprosto shodný poměr mezi ženskými a mužskými členy (6:4) uvádí například J. Mikulec v případě venkovské konfraternity Nejsvětější Trojice, která působila zhruba ve stejné době jako ta choltická ve vsi Myslkovice na Táborsku.³⁹⁾

Na základě následujícího grafu (Graf 1) můžeme sledovat vývoj počtu členů bratrstva či osob zapsaných do jeho matriky v letech 1695–1783. Je zřejmé, že i členství v náboženském bratrstvu bylo v průběhu 18. století ovlivněno celou řadou negativních událostí či demografických krizí, které výrazně zasáhly do života tehdejších lidí, ať už se jednalo o epidemie,

37) Zcela chybí záznamy pod písmeny N a Z, z velké části se nedochovaly záznamy pod C (pouze 1776–83), O (pouze 1729?–39), S (pouze 1695–1733, 1781), T (1733–76), částečně chybí údaje u H (chybí 1755–83), K (chybí 1768–83), P (chybí 1779–83), U a V (chybí 1777–83). Lze předpokládat, že pod písmeny Q, X a Y, resp. pod jmény začínajícími na tato písmena, nebyla evidována žádná osoba.

38) Konkrétně bylo napočítáno 5 115 záznamů, na volně vloženém listu na konci knihy byl nalezen seznam dalších 72 osob, ovšem bez jakékoliv souvislosti či datace zápisů. Vycházet proto nadále budeme z údaje 5 115 osob.

39) Jiří MIKULEC, *Členové a územní dosah venkovského barokního bratrstva (Myslkovice 1736–1760)*, in: Marie Koldinská – Alice Velková (edd.), *Historik zapomenutých dějin. Sborník příspěvků věnovaných prof. dr. Eduardu Maurovi*, Praha 2003, s. 310–329, zde s. 313, 325.

válečné konflikty či hladová léta. Po počátečním rapidním nárůstu počtu matričních zápisů v letech 1695–1708 nastává období značné degrese způsobené zřejmě posledním významným projevem morové infekce v českých zemích v období let 1713–1715.⁴⁰⁾ Od roku 1715 počet členů růžencového bratrstva opět postupně vzrůstá, přičemž nejvýraznější vzestup v rámci své existence zažívá konfraternita kolem roku 1730, tedy v době, která je spojena s celkovým zkvalitněním matriční evidence,⁴¹⁾ což se nově projevilo zejména uváděním konkrétního dne a hodiny modlení věčného růžence u každého ze zapsaných členů bratrstva. Prudký pokles počtu zápisů je pak zaznamenán v první polovině 40. let 18. století, kdy mimo jiné probíhaly války o rakouské dědictví, jež se dotkly i území východních Čech. Od konce 40. do poloviny 50. let nastává poslední výrazný vzestup zájmu o členství v choltickém bratrstvu. Od poloviny století je možné – snad vlivem silících osvícenských myšlenek či větší konkurence ze strany později vzniklých konfraternit – pozorovat setrvalý pokles počtu nově zapisovaných členů, který se až do konce existence bratrstva pohyboval pod ročním úhrnem 50 osob. Do tohoto období pozvolné degrese však velmi výrazně zasáhla neúroda a následný hladomor na přelomu 60. a 70. let, které se stejně jako v dalších částech Čech projevíly i na Cholticku a které zapříčinily de facto nulový zájem o členství v konfraternitě v letech 1769–1771. Je zajímavé pozorovat, jak ihned po odeznění příznaků krizí docházelo k poměrně rapidnímu vzestupu počtu nových členů, což jistě souviselo s charakterem tehdejší zbožnosti, kdy člověk vnímal zvýšenou potřebu intenzivněji se přimknout k víře, poděkovat Bohu za ušetření od dalšího utrpení a zároveň se u něho přimluvit za náklonnost a pomoc v době obnovy poměrů. Lze předpokládat, že značný vliv na „boom“ nových členů měla také jedna z hlavních funkcí bratrstev, tedy podpora duší zemřelých vykoupit se z očistce, nebo alespoň podstatně zkrátit dobu jejich pobytu v něm,⁴²⁾ což jistě v období po prodělané mortalitní krizi patřilo v dané oblasti k otázkám více než aktuálním.

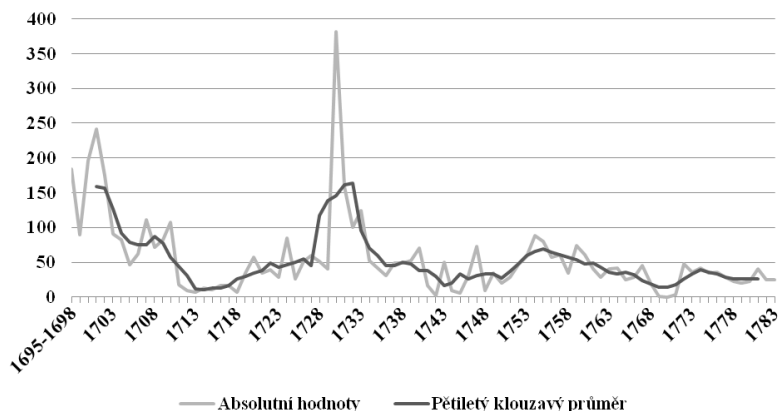
Co se týče působnosti růžencového bratrstva z hlediska geografického, jednalo se v první řadě o záležitost lokální, sdružující především osoby z nejbližšího okolí, tedy z městečka Choltic a z dalších obcí na panství. Výrazné zastoupení však v bratrstvu měli i členové ze sousedních dominií,

40) Eduard WONDRÁK, *Historie moru v českých zemích*, Praha 1999, s. 78nn.

41) Nově byl uváděn kromě roku i měsíc vstupu člena do bratrstva.

42) J. MIKULEC, *Barokní náboženská bratrstva*, s. 65–68.

Graf 1: Vývoj počtu každoročních matričních zápisů růžencového bratrstva v Cholticích v letech 1695–1783*



* Graf zpracován pouze na základě relevantních záznamů čítajících celkem 4 744 jednoznačně identifikovatelných položek.

zejména pak z městského prostředí; jednalo se hlavně o poddanská města Pardubice, Přelouč, Heřmanův Městec a královské věnné město Chrudim. Výjimkou však nebyli ani členové (poutníci) z lokalit mimo tehdejší Chrudimský kraj (např. Hradec Králové, Hořice, Kolín, Praha ad.), v matrice nalezneme i zápisy osob ze zahraničí, resp. z oblastí ležících mimo české země (např. Eisenach, Markersdorf ad.). Významnou úlohu v poměrně vysoké oblibě bratrstva především v lokálním měřítku zajisté hrála již v úvodu zmíněná řídká síť náboženských bratrstev, která byla charakteristická pro západní polovinu Chrudimského kraje kolem roku 1700.

Sociální síť privilegovaných členů choltické konfraternity

Zajímavou se jeví také otázka sociálního postavení členů choltické konfraternity, ačkoliv je evidentní, že bez komparativního studia na základě dalších pramenů nelze sociální příslušnost většiny evidovaných osob určit. Tím výrazněji nám naopak z matriky vystupují lidé, kteří náleželi k tehdejší elitní společnosti. Zde máme na mysli především zástupce nižší i vyšší šlechty, kteří se buď podíleli na správě choltického dominia, nebo patřili k majitelům okolních panství a statků, popřípadě byli příbuzensky spjati s fundátorem bratrstva a jeho rodinou. Mimo to jsou v matrice uvedeni

i někteří významní měšťané a duchovní, především pak zástupci řeholního kléru. Mezi nimi mají největší zastoupení kapucíni a premonstráti.

Díky řadě jmen významných aristokratů, kteří byli zapsáni coby členové růžencového bratrstva, můžeme mimo jiné usuzovat i na širší sociální síť choltických Thunů zhruba od 90. let 17. do konce 20. let 18. století, kdy máme k dispozici těchto záznamů naprostou většinu. Následující tabulka (Tabulka 1) uvádí jména a sociální postavení nejvýznamnějších členů choltické konfraternity z okruhu šlechticů.

Zajímavou možností, která sledovat právě sociální vazby a jejich budování mezi příslušníky vyšší společnosti, je nepochybně křesť. resp. institut kmotrovství coby prostředek k navazování nového duchovního příbuzenství. U členů choltického růžencového bratrstva z řad aristokratů různého postavení nalezneme hned několik případů, kdy jejich potomci přijali na základě křtu v českých poměrech nanejvýš neobvyklé jméno Romedius. To může na jednu stranu odkazovat buď na úzkou osobní vazbu na hraběte Romedia Konstantina, jenž zřejmě přímo zastával roli kmotra mladých šlechticů, či obecně na oblibu v prostředí východních Čech „nového“ kultu sv. Romedia, k jehož popularitě zřejmě choltická konfraternita významně přispívala (organizace procesí ve svátek sv. Romedia apod.). Konkrétně lze zmínit například Václava Romedia svobodného pána Cikána z Čermné († 1752), syna Františka Albrechta Cikána a Anny Františky Dobřenské z Dobřenic, dále Romedia Věžníka z Věžník (1696–1720), potomka hraběte Bernarda Věžníka, hejtmána časlavského kraje a mj. držitele statku Zdechovice a konečně Jana Františka Romedia Thuna (1683–1719), syna samotného fundátora bratrstva a majitele Choltic hraběte Romedia Konstantina.

V této souvislosti však nejzajímavější příběh nabízí osoba Václava Romedia Cyrani z Bolleshausu (1688–1758), v roce 1722 povýšeného do rytířského stavu, jehož otcem byl Matěj Antonín Cyrani (1655–1721/30), v 90. letech 17. století purkrabí a hejtmán choltického panství, který se stal včetně dalších rodinných příslušníků rovněž členem růžencového bratrstva.⁴³⁾ O rodu Cyrani, původem údajně z Uher, nemáme mnoho ucelených informací.⁴⁴⁾ Roku 1663 zemřel Matěji Antonínovi otec Emerich v bojích s Turky, osiřelého, tehdy asi osmiletého chlapce se ujal hrabě Romedius Konstantin Thun, který mu zajistil dobrou výchovu i vzdělání

43) Zdeněk BIČÍK, *O rodu Cyrany z Bolleshausu*, Listy Genealogické a heraldické společnosti v Praze 17, 1972, s. 14–16.

44) Rodokmen rodu Cyrani z Bolleshausu viz Karel VAVŘÍNEK et al., *Almanach českých šlechtických a rytířských rodů 2015*, Praha 2011, s. 107–109.

Tabulka 1: Šlechtici zapsaní v matrice růžencového bratrstva v Cholticích (výběr).

Jméno	Sociální postavení, funkce	Rok zápisu v matrice
Romedius Konstantín hrabě Thun s manželkou Barborou Františkou, roz. Salmovou	majitel panství Choltice, fundátor bratrstva	1695
Albrecht Ladislav Kapoun ze Svojkova	majitel statku Valy (do r. 1704)	1699
František Albrecht Cikán z Čermné s manželkou Annou Františkou, roz. Dobřenskou z Dobřenic		1695
Florence Josefa z Trauttmansdorfu, roz. de Gavre	manželka Františka Norberta Trauttmansdorfa	1730
František Václav Kordule ze Sloupna s manželkou Marií Kateřinou	hejtman Chrudimského kraje	1755
Leopold Talacko z Ještětic	zemský soudce, královský rada a hejtman Chrudimského kraje	1695–98
Leopold hrabě Rottal	nejvyšší komoří, člen komise pro zvelebení královských věnných měst	1724
Marie Terezie hraběnka Rottalová, roz. Paarová	manželka Leopolda hr. Rottala	1722
Jan Leopold hrabě Paar	císařský rada, držitel Řádu zlatého rouna, majitel statku Zdechovice	1730
Marie Josefa hraběnka Salmová	zřejmě neteř Barbory Františky Thunové, dcera Františka Leopolda Ignáce Salm-Neuburga	1695–97
Marie Anna hraběnka Salmová	zřejmě neteř Barbory Františky Thunové, dcera Františka Leopolda Ignáce Salm-Neuburga	1695–97
Marie Josefa hraběnka Thunová, roz. Valdštejnová	manželka majitele panství Choltice Romedie Jana Thuna	1720
Marie Renata Barbara Trauttmansdorfová	manželka Karla Josefa hraběte Morzina; druhé dítě Jana Josefa Trauttmansdorfa a Marie Terezie Paarové	1725
Marie Valburga Trauttmansdorfová	páté dítě Jana Josefa Trauttmansdorfa a Marie Terezie Paarové	1725
Matěj Antonín Cyrani z Bolleshausu s manželkou Annou Marií a dcerou Barborou Františkou	purkrabí a hejtman panství Choltice v letech 1684–94	1695–97

a do jehož služeb mladý Cyrani později vstoupil. V roce 1683 se oženil s Annou Marií Píseckou, dcerou chrudimského měšťana, která mu po dvou dcerách v roce 1688 porodila prvního syna Václava Romedia.⁴⁵⁾ Již samotný křest dítěte, který proběhl 21. září 1688 na choltickém zámku, je důkazem značné přízně, kterou hrabě Thun k jeho otci choval. Matriční zápis popisuje křest následovně: „*Pokřtěn jest Romedius Wenceslaus syn urozeného Pana Mathiáše Antonína Cyrana ten čas nařízeného správce panství choltického, z Anny manželky. Kmotrové: na rukou držel vysoce urozený P[an] Pan Romedius Franciscus Joannes Antonius Josephus hrabě z Thunu, jsouce mladičků v svém věku 5 let a 9 měsíců, jemužto nápomocen byl držeti nemluvnětko vysoce urozený P[an] P[an] Romedius Constantinus Svaté římské říše hrabě z Thunu, J[jeho] M[ilosti] P[ana] P[ana] Otec, jeho kmotrou byla vysoce urozená P[anna] P[anna] Josepha slečna rozená hraběnka z Salmu.*“⁴⁶⁾ Romedius Václav Cyrani byl dvakrát ženatý, z obou manželství vzešlo dohromady šest potomků, přičemž druhý ze synů se stal dalším nositelem jména Romedius.⁴⁷⁾ Za svého života získal Václav několik drobných statků a kolem poloviny 18. století se zřejmě natrvalo uchýlil do Chrudimi, kde rovněž zakoupil nevelký majetek (Neuperovský dvůr a pozemky). Rod Cyrani měl koneckonců velmi úzké vazby na chrudimské měšťanské prostředí, příbuzensky byl spjat například s významnou měšťanskou rodinou Chocenských, navíc bratr Václava Romedia František Tadeáš (1694–1775) se stal v roce 1756 dokonce chrudimským královským rychtářem.⁴⁸⁾ Na jméno Václava Romedia narazíme také v pamětní knize rodu Chocenských, jejímž autorem je Karel Boromeus Chocenský (1727–1808), chrudimský radní (od 1753) a primátor (od 1763).⁴⁹⁾ Zde je Cyrani zmiňován coby hlavní kmotr (levans) při křtu prvního syna Karla Chocenského Jana Romedia (*1749), jenž se později stal františkánským mnichem a přijal řádové jméno Adalbert. Sám Chocenský, který již v deseti letech zcela osiřel, pobýval ve svém mládí jak u výše zmíněného Františka Tadeáše Cyrani, tak v Kroměříži u architekta, stavitele a rady olomouckého

45) Z. BIČÍK, *O rodu Cyrany*, s. 14–16.

46) SOA Zámorsk, Sbirka matrik Východočeského kraje, Farní úřad Svinčany – matrika NOZ 1683–1718, inv. č. 8887, sign. 1849, fol. 38.

47) Jan Romedius, narozen 20. 7. 1723 v Čáslavi; viz K. VAVŘÍNEK et al., *Almanach*, s. 107.

48) Karel CHOCENSKÝ, *Libellus Memorabilium aut popsání pamětní rodu neb přátelstva Chocenského*, 76 s., nedatovaný rukopis, edice [online]. Dostupné z URL: <<http://homepages.unituebingen.de/tilman.berger/Publikationen/LibellusTrans.pdf>>, [cit. 10. 4. 2012].

49) *Tamtéž*.

biskupa Ignáce Cyrani, přičemž ve svých pamětech oba zmíněné označuje coby „*strejce*“. Stručný „průřez“ osudy příslušníků rodin Cyrani a Chocenských sice přímo nesouvisí s existencí a vývojem růžencového bratrstva v Cholticích, přesto poukazuje na skutečnost, že i s pomocí matriky barokní konfraternity lze osvětlit zajímavé vztahy a sociální vazby, realizované taktéž na základě duchovního příbuzenství (ve formě kmotrovství) mezi členy bratrstva a jejich rodinami. Nutno však podotknout, že tyto vztahy můžeme sledovat mnohem snáze právě díky rozšíření neobvyklého křestního jména Romedius ve šlechtickém a měšťanském prostředí tehdejšího Chrudimského kraje.

Choltické růžencové bratrstvo patřilo navzdory svému založení při zámecké kapli sv. Romedia v areálu nově vznikajícího zámeckého komplexu spíše k bratrstvům venkovským, přestože Choltice coby vrchnostenské sídlo měly status městyse s poměrně rozsáhlými pravomocemi. Toto malé poddanské městečko se však nacházelo v centru zemědělsky orientovaného dominia s absencí dalších městských sídel, ležícího mezi tokem řeky Labe na severu a úpatím Železných hor na jihu, zhruba v polovině cesty mezi Přeloučí a Heřmanovým Městcem. Přesto se konfraternita dle záznamů v dochované matrice z let 1695–1783 těšila značné oblibě i v prostoru za hranicemi choltického panství, která byla dána jednak tím, že v nejbližším okolí podobné náboženské sdružení kolem přelomu století neexistovalo, svou roli hrála jistě i skutečnost, že bratrstvo působilo v nově zbudované raně barokní kapli, jejíž zasvěcení sv. Romedioví z Thaur a ikonografická koncepce nemá v českém prostředí obdoby, tudíž na sebe lákalo pozornost i tímto způsobem.

Choltické bratrstvo sdílelo v mnohém shodné či velice podobné prvky s již vzpomenutým venkovským bratrstvem Nejsvětější Trojice v Myslkovicích na Táborsku, jehož členskou základnou a geografickým dosahem se ve své studii zabýval Jiří Mikulec.⁵⁰⁾

Stejně jako v Myslkovicích, tak i v Cholticích přišel impulz k založení konfraternity při nově vystavěném kostele ze strany vrchnosti, podobným způsobem byly vedeny i matriky obou bratrstev (v případě Myslkovic však pouze v letech 1736–60), naprosto shodně vypadalo „genderové“ složení členské základny v poměru 6:4 ve prospěch žen, analogicky lze hodnotit i sociální postavení členů obou bratrstev, kdy v matrikách nacházíme především poddané či úředníky vrchnostenské správy daného panství, ale

50) J. MIKULEC, *Členové a územní dosah*, s. 310–329.

i měšťany či duchovní z blízkých poddanských měst či šlechtice z okolních statků, kteří zřejmě udržovali osobní styky s osobou fundátora konfraternity (tedy majitelem dominia). Bližší srovnání obou náboženských bratrstev by bylo možné až na základě podrobnějšího výzkumu, který v tomto směru v případě Choltic doposud nebyl učiněn.

Možná ještě výraznější analogii k vývoji choltické konfraternity by bylo možné nalézt u růžencového bratrstva při zámecké kapli Zjevení Páně ve Smiřicích (založeno 1755), jehož zakladatelkou byla hraběnka Marie Terezie Violanta Šternberková (1699–1761) a které rovněž fungovalo až do josefínských reforem. Shodou okolností se její první manžel Jan Leopold hrabě Paar (1693–1741) stal v roce 1730 členem bratrstva choltického.

Předložený článek se tak ani zdaleka nesnaží odpovědět na všechny otázky, které by bylo možné v souvislosti s choltickou konfraternitou sledovat. Pokouší se pouze o revizi některých údajů spojených s existencí bratrstva, jako je sporná datace jeho faktického vzniku uváděná v dosud vydané literatuře, zabývá se vývojem počtu členů bratrstva v průběhu jeho fungování, naznačuje geografický horizont jeho působnosti a snaží se především poukázat na sociální a duchovní vazby elitních členů konfraternity, často úzce spojené s osobou Romedia Konstantina či ovlivněné kultem tyrolského světce sv. Romedia, který hrabě Thun přenesl z jeho původní domoviny právě do Choltic. Příspěvek tak spíše upozorňuje na různé možnosti studia nepochybně zajímavého barokního bratrstva, jehož matrika i přes svá poškození nabízí mimořádný informační potenciál, zejména v kombinaci s dalšími prameny z bohatého archivního fondu bývalého choltického dominia či rodového archivu choltických Thunů.



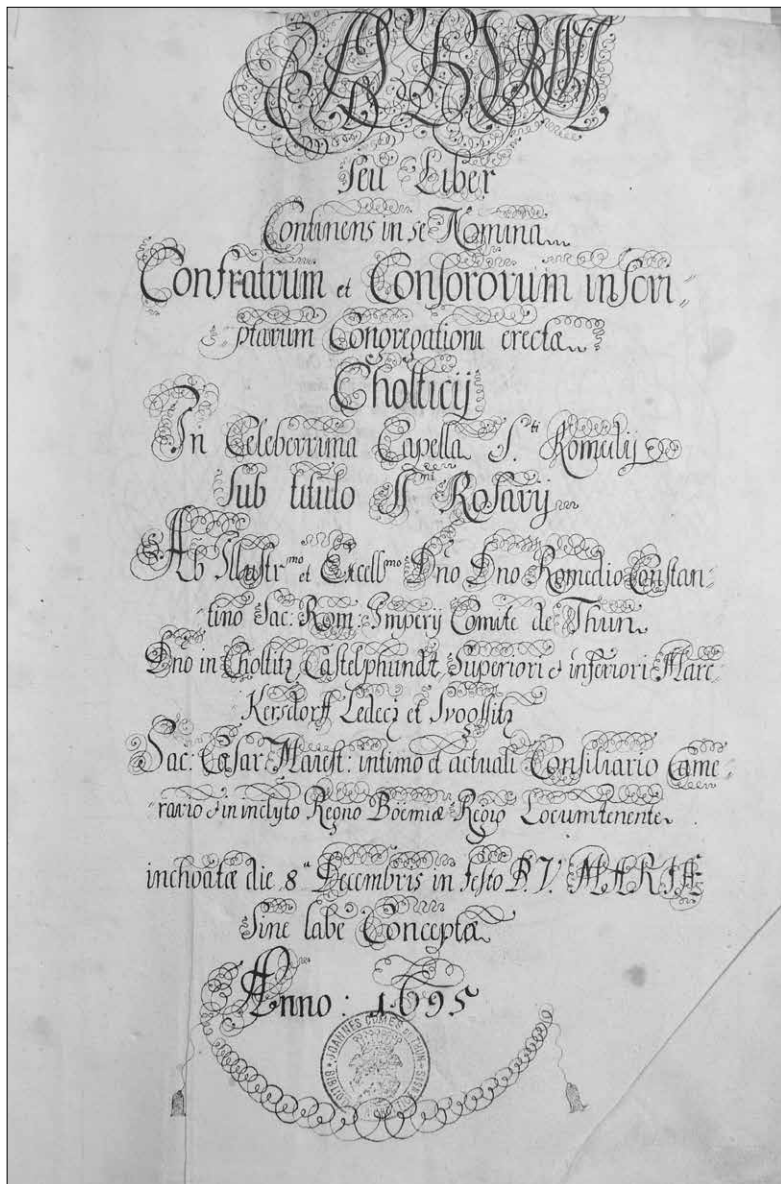
Zámecká kaple sv. Romedia v Cholticích (foto autor).



Titulní listy z latinských spisů Amanda Friedenfelse z roku 1699.



Oltář Blahoslavené Panny Marie Pomocné v choltické zámecké kapli
(foto autor).



Titulní list matriky choltického různecového bratrstva (1695).

ROSARY CONFRATERNITY IN CHOLTICE AND PERSPECTIVES OF ITS RESEARCH

The article deals with a baroque religious confraternity of the St. Rosary in Choltice, not reflected so far, whose active engagement dates back to the period from 1695 to 1783. The register of the confraternity from that period has also been preserved and some of the aspects of its development may be found out from the register (changes in the number of members, geographical range, social position or social network of its members, etc.). Earle Romedius Konstantin Thun, builder of the new castle in Choltice and St. Romedius chapel, in which the confraternity was active for the whole period of its existence, was the founder of the confraternity. Earl Thun, enthusiastic follower of veneration of the Virgin Mary, supported the foundation of the confraternity at the altar of Mary, the Blessed Virgin, as early as 1770, and the confraternity was officially confirmed by papal bull issued by Innocence XI in 1677. Its active existence commenced probably only in 1695 in connection with the completion of the castle chapel and with the beginning of administering its register, which is probably the only source created on the basis of the confraternity activities. As the name itself indicates, the article is far from seeking responses to all questions that might be followed in connection with the confraternity at Choltice. It aims to correct certain data connected with the existence of the confraternity, however, such as disputable dates concerning its factual formation appearing in the literature published so far, deals with the development in the number of members in the course of its existence, indicates the geographical horizon of its activities and, above all, tries to depict social and spiritual relations of the elite confraternity members, often closely related to Romedius Konstantin or influenced by the cult of St. Romedius, Tyrolese saint, which earl Thun transferred directly to Choltice. Therefore the article rather mentions various possibilities of studying the certainly interesting baroque confraternity, whose register, in spite of becoming damaged, offers an extraordinary information potential, in particular in combination with other sources from the rich archive funds of the former dominium in Choltice.