

NÁLEZ RANĚ STŘEDOVĚKÉ SEKERY Z HOLÍNA V ŽELEZNÝCH HORÁCH (OKRES CHRUDIM, PARDUBICKÝ KRAJ)

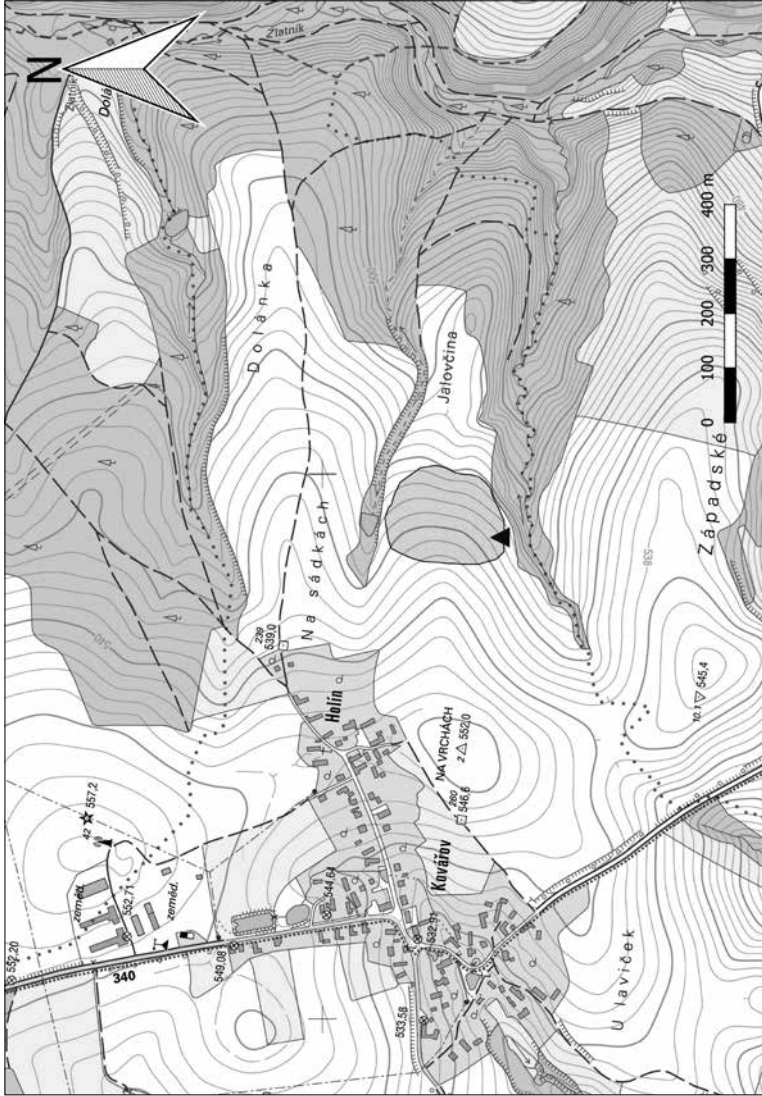
Jan MUSIL

Jedním ze základních tematických okruhů, kterým se archeologie zabývá, je studium otázek spojených se změnou sídlištních strategií v průběhu dějin. V průběhu středověkého období jsou doosídlovány i do té doby úplně neosídlené či jen spoře osídlené oblasti, k jakým bezesporu patří i prostor Železných hor. Termín Železné hory v dnešním slova smyslu zavedl do širšího povědomí a zejména do odborné literatury geolog Jiří Krejčí.¹⁾ Toto území zhruba o rozloze 900 km² se rozprostírá mezi Týncem nad Labem, Hlinskem a Skutčí v Pardubickém kraji. Členitost a rozmanitost terénu Železných hor neumožnila do dnešních dnů plně rozvinout zemědělskou činnost, proto zde dominuje lesní hospodářství. Poměrně husté zalesnění sledované oblasti překrylo řadu antropogenních reliktnů, jež jsou pozůstatkem po převážně sídlištních, výrobních a těžebních aktivitách časově zařaditelných od období středověku až po nedávnou minulost. V porovnání se severní nížinatou částí Chrudimska²⁾ v povodí Labe, Chrudimky a Novohradky, která byla osídlena již v pravěku a byla jí věnována detailní archeologická pozornost, zůstaly po dlouhou dobu Železné hory částečně ve stínu majoritního zájmu. Dosavadní stav poznání středověkého osídlení ve sledované oblasti byl podán v souhrnné monografii věnující se aplikaci metod nedestruktivního archeologického výzkumu.³⁾ I přes značné rozšíření

1) Jiří KREJČÍ, *Geologie čili nauka o útvarech zemských*, Praha 1877; Jiří KREJČÍ – Rudolf HELMHACKER, *Výsvětlivky ku geologické mapě hor Železných a sousedních okrsků ve východních Čechách. První část. Popis všeobecných poměrů geologických v Železných horách*, Praha 1891.

2) Jan FROLÍK – Jiří SIGL, *Chrudimsko v raném středověku*, Hradec Králové 1995.

3) Jan MUSIL – Petr NETOLICKÝ – Michal PREUSZ, *Archeologie v Železných horách. Výsledky nedestruktivního archeologického výzkumu v lesním prostředí*, Plzeň 2020.

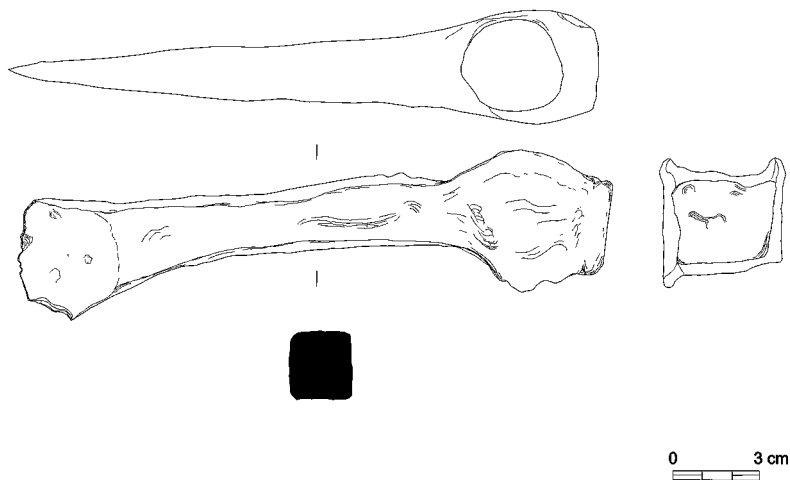


Obr. 1: Holín (k. ú. Kovářov u Seče, okres Chrudim, Pardubický kraj). Šrafovanou plochou je znázorněn rozsah středověkého osídlení v trati „Jablovčina“, místo nálezu raně středověké sekery označuje malý trojúhelníček. Vytvořeno v programu QGIS na podkladě Základní maty ČR 1 : 10 000 (podklad: ČUZK).

pramenné základny oproti předchozímu období sledujeme pouze vzácně výskyt archeologických nálezů a situací z období pravěku a raného středověku. V roce 2014 byla v místní části Holín (k. ú. Kovářov u Seče – obr. 1) objevena raně středověká sekera (obr. 2). Předmětem předloženého příspěvku je uvedení tohoto vzácného nálezu do širšího kontextu osídlení v jeho nejbližším okolí.

Popis předmětu

Lok.: Kovářov u Seče (okr. Chrudim, Pardubický kraj), místní část Holín, pole v trati „Jalovčina“, ppč. 569/1, ZM10 13-44-01, koor.: 286.133. **Okol.:** našel P. Modráček v roce 2014, nalezeno pomocí detektoru kovů v ornici. **Popis:** Železná sekera s mírně prohnutým tělem, s úzkým vějířovitým ostřím (spodní roh odlomen), s krčkem čtvercového průřezu, s kratšími poškozovanými trny po obou stranách násadního otvoru a s kratším prodlouženým tělem mírně lichoběžníkovitého průřezu. Násadní otvor je téměř kruhový. **Rozměry:** celková délka 207 mm, maximální šířka ostří 35 mm, rekonstruovaná šířka ostří 48 mm, šířka krčku 24 mm, rozpětí ostnů 42 mm, maximální výška ostnů 50 mm, průměr násadního otvoru 32 × 36 mm, délka týlu 11 mm, výška týlu 29 mm, maximální šířka týlu 33 mm, hmotnost 642 g. **Ulož.:** Východočeské muzeum v Pardubicích, inv. č. AR01119. Obr. 2.



Obr. 2: Holín (k. ú. Kovářov u Seče, okres Chrudim, Pardubický kraj).
Raně středověká sekera. Kresba J. Musil.

Typologie a datování

Z typologického hlediska náleží exemplář nalezený u Holína mezi sekery Poulíkova druhého typu⁴⁾ s úzkým ostrím, krátkými ostny při násadovém otvoru a s týlem čtvercového průřezu, který je totožný s tříděním V. Hrubého⁵⁾ a B. Dostála.⁶⁾ Tvarově odpovídá Ruttkayovu⁷⁾ typu IIA, typu IIAb dle třídění A. Bartoškové,⁸⁾ typu II podle M. Hanuliaka,⁹⁾ typu C. B podle B. R. Borowczaka,¹⁰⁾ typu 3B dle F. Szücsiho¹¹⁾ a typu IB.5.29 dle P. N. Kotowicze.¹²⁾ Základními morfologickými znaky seker druhého typu je dlouhá úzká čepel, která se zpravidla mírně ohýbá směrem dolů. Čepel jeví tendenci mírně až vějířovitě se rozšiřovat směrem k ostří. Na rozdíl od seker typu IB čepeli chybí výrazně vykrojená brada. Krček sekery je dlouhý a relativně úzký. Otvor pro násadu je nejčastěji kruhový, popř. mírně eliptický, po obou stranách se nalézají krátké trojúhelníkovité široké ostny, nicméně známe i varianty s ostny zaoblenými. Týl sekery je zpravidla dlouhý a má čtvercový průřez. Může být i kratší tupý, bočně zploštělý či zaoblený. Ve většině případů svírá s horizontální osou sekery ostrý, případně téměř pravý úhel.

Horní hranici výskytu sekery lze jen velmi těžko přesně ohraničit.¹³⁾ Na Moravě jsou počátky výskytu kladeny do 7. až do 2. poloviny 8. století,

4) Josef POULÍK, *Staroslovanská Morava*, Praha 1948, s. 33.

5) Vilém HRUBÝ, *Staré Město. Velkomoravské pohřebiště „Na Valách“*, Praha 1955, s. 168–173.

6) Bořivoj DOSTÁL, *Slovanská pohřebiště ze střední doby hradištní na Moravě*, Praha 1966, s. 71, obr. 15.

7) Alexander RUTTKAY, *Waffen und Reiterausrüstung des 9. bis zur ersten Hälfte des 14. Jahrhunderts in der Slowakei II*, Slovenská archeológia 24, 1976, č. 2, s. 306–307.

8) Andrea BARTOŠKOVÁ, *Slovanské depoty železných předmětů v Československu*, Praha 1986, s. 6, obr. 1.

9) Milan HANULIAK, *Velkomoravské pohřebiště. Pochovávanie v 9.–10. storočí na území Slovenska. Archaeologia Slovaca Monographiae VIII*, Nitra 2004, s. 146.

10) Boromir Rafal BOROWCZAK, *Topory wojów piastowskich. Bitwa o Ostrow Lednicki*, Szczecin 2008, s. 30.

11) Autor sekery a čakany dělí na základě tvaru čepelce, tuleje a týla: čepel typ 1–9; pro tvar tulejky typy –A–I; pro utváření a zakončení týlu typy I–VII – Frigyes SZÜCSI, *A kora-és közép avar kori balták és fokosok*, in: Petkes Zsolt (ed.), *Hadak Útján XX*. Budapest 2012, s. 121–124, 1. ábra.

12) Piotr N. KOTOWICZ, *Topory wczesnośredniowieczne z ziem polskich. Katalog źródeł*, Rzeszów 2014; TÝŽ, *Early Medieval Axes from Territory of Poland*, Kraków 2018.

13) Obecně panuje skepse nad jejich přesnějším chronologickým zařazením, sekery druhého typu se vyskytují v předvelkomoravském i ve velkomoravském

s případným přesahem do 1. poloviny 9. století.¹⁴⁾ Dolní hranici výskytu seker druhého typu posunul B. Dostál na základě nálezu z Hrušovan až na počátek 10. století.¹⁵⁾ V Čechách je tento typ seker datován od 2. poloviny 8. až do 2. třetiny 9. století.¹⁶⁾ Na Slovensku je jejich výskyt kladen od 1. třetiny 9. do 1. poloviny 10. století.¹⁷⁾

Těžišť jejich výskytu leží na Moravě (57 ks), menší počet známe ze Slovenska (30 ks), Polska (9 ks), Maďarska (5 ks) a Rumunska (5 ks). V českém prostoru jsou úzké sekery druhého typu relativně vzácné. Včetně nepublikovaného exempláře ze Smrčku u Žumberka je z prostoru Čech v současnosti známo 13 exemplářů.¹⁸⁾ Zaměříme-li se na oblast východních Čech, musíme zmínit prostorově nejbližší nálezy ze Zdislavi,¹⁹⁾ Smrčku²⁰⁾ a z Turova.²¹⁾

Sídelní kontext

Doklady pravěkého a vrcholně středověkého osídlení pocházejí přímo z Holína, z trati „Jalovčina“²²⁾ tedy z bezprostředního okolí výše popísaného nálezu raně středověké sekery (obr. 1). Naleziště se rozkládá na východním svahu mezi dvěma bezejmennými potoky, levostrannými přítoky potoka Zlatníka, asi 300 metrů východně od nejvýchodnějšího cípu

(středohradištním) období – srov. B. DOSTÁL, *Slovanská pohřebiště*, s. 71; A. RUTTKAY, *Waffen und Reiterausrüstung*, s. 308–310; A. BARTOŠKOVÁ, *Slovanské depoty*, s. 76–77; Ludmila ORGONÁŠOVÁ, *Sekera v ranom stredoveku ako nástroj, zbraň a symbol sociálneho postavenia*, nepublikovaná bakalářská práce, Ústav pro pravěk a ranou dobu dějinnou Filozofické fakulty Univerzity Karlovy v Praze, Praha 2012, s. 16.

14) J. POULÍK, *Staroslovanská Morava*, s. 34–35; V. HRUBÝ, *Staré Město*, s. 168, 172; A. BARTOŠKOVÁ, *Slovanské depoty*, s. 76.

15) B. DOSTÁL, *Slovanská pohřebiště*, s. 71.

16) Naďa PROFANTOVÁ a kol., *Klecany. Raně středověká pohřebiště I*, Praha 2015, s. 70–71; František KAŠPÁREK, *Raně středověká sekera z pomězi katastrů Turova a Uherska, okr. Pardubice*, in: Katarína Kapustka (ed.), *Profil archeologie středověku. Studie věnované Janu Frolíkovi*, Praha, 2018, s. 265–273.

17) M. HANULIAK, *Velkomoravské pohřebiště*, s. 30–32.

18) Shrnutí dosavadního stavu bádání – Jan MUSIL, *Nález raně středověké sekery ze Zdislavi (okr. Chrudim)*, *Archeologie východních Čech* 10 (2015), 2017, s. 68–79.

19) Tamtéž.

20) Nikola JANOVSÁ – Jan MUSIL, *Raně středověká sekera ze Smrčku (okres Chrudim, Pardubický kraj)*, *Archeologie východních Čech*, v tisku.

21) F. KAŠPÁREK, *Raně středověká sekera*, s. 265–273.

22) J. MUSIL – P. NETOLICKÝ – M. PREUSZ, *Archeologie v Železných horách*, s. 33–42.

intravilánu místní části Holín (k. ú. Kovářov u Seče). Získané archeologické nálezy lze rozdělit do tří časových horizontů. První horizont náleží období od 13. až první poloviny 14. století, druhý horizont pokrývá období 14. až 16. století a poslední, třetí horizont odpovídá rozvinutému novověkému až recentnímu období. Ves prošla patrně složitější transformací osídlení. Soudíme, že původní jádro středověkého Holína se pravděpodobně nalézalo v bezprostředním okolí trati Jalovčina, teprve později bylo přesunuto do zhruba dnešních hranic. Do raného středověku měl spadat dnes již neznámý nález hradištní keramiky učiněný MUDr. Františkem Dvořákem ve třicátých letech 20. století.²³⁾

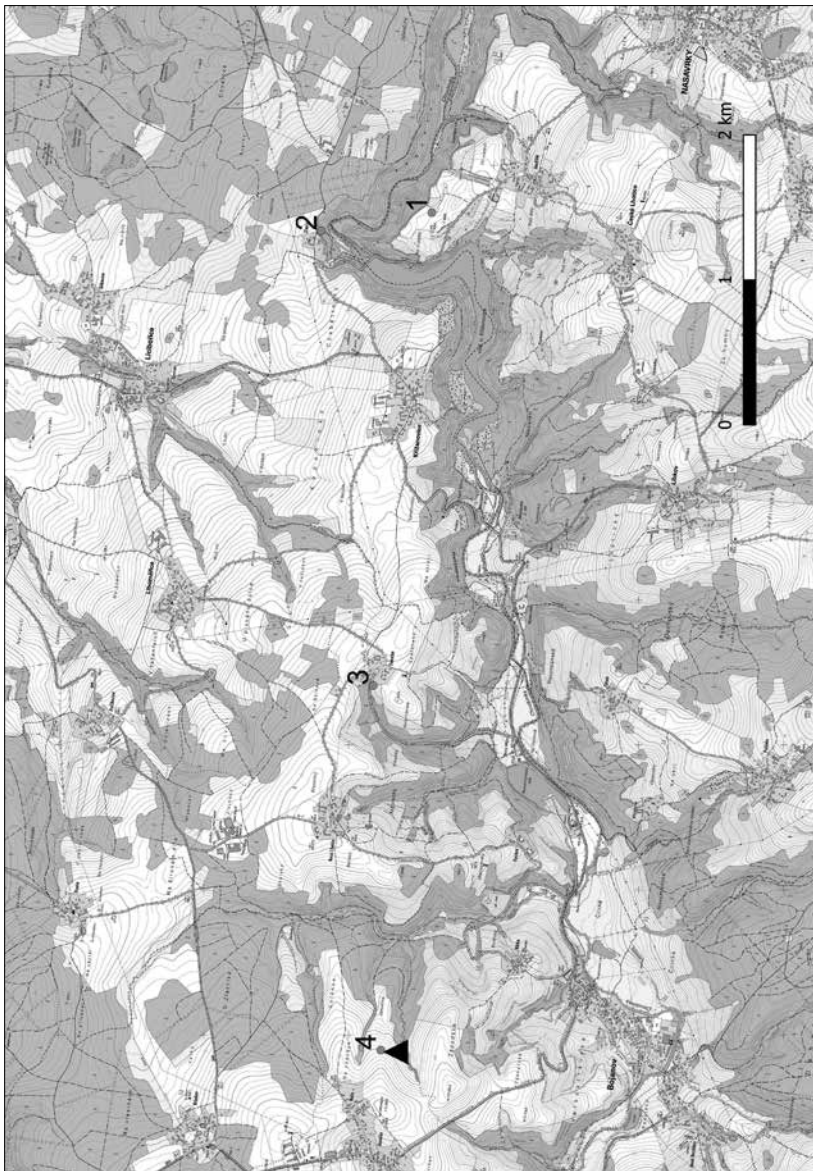
Nejstarší a nejjintenzivněji v raném středověku osídlenou lokalitou představoval areál někdejšího laténského oppida v Hradišti u Českých Lhotic (obr. 3:1) nalézající se 5,7 km východně od Holína, trati „Jalovčina“. Na této výrazně výšinné poloze byly rovněž nalezeny i zlomky pravěké štípané a broušené kamenné industrie, zlomky keramiky náležející do období mladší či pozdní doby bronzové a halštatské.²⁴⁾ Výhodná výšinná poloha nad meandrem řeky Chrudimky s dodnes patrným mohutným opevněním z doby železné přilákala již v 9. století pozornost slovanských osadníků. Řeka Chrudimka (dříve Kamenice) tvořila přirozenou komunikační osu v této části Železných hor. Nálezy z dřívějších archeologických výzkumů a nedávno prováděných povrchových průzkumů pokrývají úsek od starší fáze středohradištního období²⁵⁾ až do poloviny 13. století.²⁶⁾ Intenzita zdejší

23) Tamtéž, s. 29.

24) Alžběta DANIELISOVÁ, *Oppidum České Lhotice a jeho sídelní zázemí*, Praha 2010, s. 141–144, tab. 32.

25) Jan MUSIL – Petr NETOLICKÝ, *Studium dynamiky středověkých sídelních struktur v tzv. bojanovském újezdu (Železné hory, okres Chrudim)*, Živá archeologie – REA 15/1, 2013, obr. 3.

26) Poměrně početný soubor nálezů pokrývající období 12.–13. století z areálu hradiště publikoval již Jan Frolík v katalogích sbírek chrudimského muzea – Jan FROLÍK, *Archeologické nálezy Chrudimsko /a–ch/*, Chrudim 1980, s. 9, 16–20; TÝŽ, *Archeologické nálezy Chrudimsko /t–z/*, Chrudim 1988, s. 37. V rámci rozsáhlého archeologického výzkumu na někdejší laténském oppidu v Hradišti u Českých Lhotic, který prováděl Archeologický ústav ČSAV v Praze pod vedením Milana Prince, byla získána velmi rozsáhlá kolekce keramiky z 9.–13. století. V areálu hradiště byly mimo jiné odkryty i raně středověké objekty obsahující torza nádob. Doposud byla detailně vyhodnocena pouze pravěká komponenta, středověké nálezy pouze dokreslovaly celkový charakter naleziště – srov. A. DANIELISOVÁ, *Oppidum České Lhotice*, tab. 33–36. S přestávkami od roku 2004 probíhá na archeologickém pracovišti Regionálního muzea v Chrudimi detailní zpracování středověké komponenty pocházející z této významné lokality (srov. J. MUSIL – P. NETOLICKÝ, *Studium dynamiky*, obr. 4).



Obr. 3: Doklady raně středověkého osídlení v Železných horách. 1) Hradiště u Českých Lhotic; 2) Slavicá obora; 3) Samařov; 4) Holín. Vytvořeno v programu QGIS.

šího osídlení a nález ostruhy s pyramidálním bodcem²⁷⁾ naznačují, že Hradiště u Českých Lhotic mohlo představovat určitý „centrální bod“ zdejšího raně středověkého osídlení.²⁸⁾ Mezi ojedinělé nálezy je možno zařadit sekeru ze Slavické obory (k. ú. Licibořice – obr. 3:2),²⁹⁾ kterou je možno datovat do mladohradištního období, spíše k jeho závěrečné fázi.

Další nález z 11. až 12. století představuje zlomek keramické lahve nalezený u studánky v lese nedaleko osady Samařov (obr. 3:3).³⁰⁾

Specifické postavení zaujímá oblast v okolí dnešního Ronova nad Doubravou a Pařížova s dodnes stojícími románskými kostely a kostely hypoteticky předpokládanými (např. Běstvína). Osídlení této části Železných hor však souvisí s raně středověkým Časlavskem.³¹⁾ Tím je výčet raně středověkých nálezů z nejbližšího okolí vyčerpán.

Závěr

Sekera z Holína rozšiřuje naše doposud značně torzovitě poznání raně středověkého osídlení v železnohorském prostoru. Na základě četných analogií můžeme sekeru z Holína datovat do středohradištního období. Na základě současného stavu poznání nemůžeme zatím spolehlivě říci, zda se jedná o ojedinělý nález (ztrátu), či o doklad doposud nerozpoznané raně středověké sídlištní buňky. Spolehlivou odpověď na tuto otázku může přinést až další archeologický výzkum. V obou případech je ale zcela nesporná vazba nálezu sekery na nedalekou soudobou lokalitu v Hradišti u Českých Lhotic.

PhDr. Jan Musil

*Východočeské muzeum v Pardubicích
e-mail: musil@vcm.cz*

27) A. DANIELISOVÁ, *Oppidum České Lhotice*, tab. 36:12.

28) Zejména v období 11.–12. století mělo venkovské osídlení charakter rozptýlený s tzv. centrálními body, které představuje kostel, popř. panské sídlo. Více viz J. FROLÍK – J. SIGL, *Chrudimsko v raném středověku*, s. 12. V souladu s tímto pozorováním a intenzitou zdejšího osídlení soudíme, že Hradiště u Českých Lhotic hrálo významnou úlohu při raně středověké kolonizaci Železných hor – srov. J. MUSIL – P. NETOLICKÝ – M. PREUSZ, *Archeologie v Železných horách*, s. 14, 15 a 29.

29) Jan MUSIL, *Soubor středověkých seker ze sbírek Regionálního muzea v Chrudimi*, *Archeologie východních Čech* 19 (2020), 2020, s. 122, 131, obr. 2:3.

30) Jan MUSIL, *Nález středověké keramiky ze Samařova (k. ú. Nové Lhotice)*, *Chrudimské vlastivědné listy* 24, 2015, č. 3, s. 12–15.

31) J. MUSIL – P. NETOLICKÝ – M. PREUSZ, *Archeologie v Železných horách*, s. 14–15.

THE DISCOVERY OF AN EARLY MEDIEVAL AXE AT HOLÍN (CHRUDIM DISTRICT, PARDUBICE REGION)

During the Middle Ages, areas which were previously sparsely settled or completely uninhabited gradually became a target for settlement. One example is the upland area known as the “Iron Hills” (Železné Hory). This area covers around 900 km² in the Pardubice Region, between Týnec nad Labem, Hlinsko and Skuteč. The diverse variety of the terrain has made this region unsuitable for full agricultural exploitation, so forestry dominates. Compared with the low-lying northern part of the Chrudim region and the basin of the Labe, Chrudimka and Novohradka rivers (areas which were already settled in prehistoric times and have been the scene of detailed archeological surveys), the Iron Hills remained at the margins of archeologists’ interest for a long time. Although the material base from archeological finds has grown substantially in recent years, archeological finds and locations dating from prehistoric times and the early Middle Ages remain rare. In 2014 an early medieval axe was found at Holín in the cadastral area Kovářov u Seče. Typologically, the axe belongs among Poulík’s second type, with a narrow blade, short spurs at the mounting hole, and a square cross-section in the poll (butt). The upper limit of the dating of axes of this type is very difficult to determine. It is most often dated between the 7th century and the second half of the 8th century, possibly extending into the first half of the 9th century. Axes of this type found in Bohemia date from the second half of the 8th century to the second third of the 9th century. The lower limit of the dating for axes of this type was moved by B. Dostál to the beginning of the 10th century (based on a find at Hrušovany). The most frequent location where such axes are found is Moravia (57 finds), with lower numbers found in Slovakia (30), Poland (9), Hungary (5), and Romania (5). Narrow-bladed axes of the second type are relatively rare in Bohemia. Including an unpublished example from Smrček near Žumberk, 13 examples are known in total. Focusing on Eastern Bohemia, we need to mention the closest examples, found in Zdislav, Smrček and Turov. Based on the current state of our knowledge, it is not possible to state reliably whether the Holín axe is an isolated find (which was lost by its owner) or an indicator of a still-undiscovered early medieval place of settlement. Only further archeological research can provide a reliable answer to this question. In both cases, however, there is an undisputed connection with an axe found nearby at a site dating from the same period (in Hradiště near České Lhotice).

