

OSADA Z POZDNÍ DOBY ŘÍMSKÉ A POČÁTKU DOBY STĚHOVÁNÍ NÁRODŮ V CHRUDIMI

Jan MUSIL – Jan JÍLEK

Východočeské město Chrudim (obr. 1) je sledováno již několika generacemi archeologů, ale teprve od 80. let 20. století systematicky.¹⁾ V roce 2009 došlo k výstavbě obchodního centra Tesco (OC TESCO) v poloze Píšťovy. Stavba byla telefonicky nahlášena pracovníkům Regionálního muzea v Chrudimi, ale v době hlášení investorem již došlo k částečnému skrytí asi jedné třetiny plochy stavby. Neprodleně po tomto hlášení se první z autorů dostavil na místo a po nálezů archeologických situací a dohodě s místními úřady zastavil stavební činnost. Po uzavření dohody a zajištění přístupu na lokalitu došlo k provedení záchranného archeologického výzkumu, pod vedením J. Musila (Regionální muzeum v Chrudimi)²⁾ za spolupráce s firmami Osina-Archeo spol. s. r. o. (výkopové a dokumentační práce)³⁾ a Michal Kotek (geodetické zaměření). Výzkum proběhl ve dvou etapách v červnu až září roku 2009. Celkem se podařilo prozkoumat 360 archeologických objektů (příl. 1). V jihozápadní části zkoumané plochy byla provedena příliš hluboká strojní skrývka (cca 30 cm do rostlého terénu) před příchodem archeologa, což vysvětluje nižší koncentraci objektů v této části lokality. Tato skutečnost umožnila excavaci pouze spodních partií hlubších objektů a kůlových/sloupových jamek. Na východní a jihovýchodní straně vystupoval šterkopískový břeh říční terasy, za kterou už nebyly archeologické objekty zjištěny. Dále se zde nalézala série zaniklých říčních ramen.

1) K dosavadnímu stavu bádání srov. FROLÍK, Jan – SIGL, Jiří: *Chrudimsko v raném středověku*, Hradec Králové 1995; FROLÍK, Jan – SIGL, Jiří: *Chrudim v pravěku a středověku*, Obrázky z každodenního života, Chrudim 1998.

2) MUSIL, Jan: *Zpráva o záchranném archeologickém výzkumu provedeném na základě dohody č. 42/2009 na lokalitě Chrudim-Píšťovy*, akce: OC Tesco v Chrudimi-Píšťovech, rkp. nálezové zprávy, Chrudim 2009.

3) Pod pečlivým vedením J. Švédové.

Nejvýraznější zaniklé slepé rameno, kde se na povrchu podařilo zajistit fragmenty pozdně laténské keramiky, bylo prorýhováno a ovzorkováno a byly odebrány sedimenty pro paleoenviromentální analýzy (řez 123). Při skrývce a sekundárně v mladších pravěkých objektech byla získána mlado-paleolitická štípaná industrie.⁴⁾ Těžiště osídlení lokality spadá do časného a staršího eneolitu, konkrétně došlo k rozpoznání přítomnosti lengyelské kultury⁵⁾ a kultury nálevkovitých pohárů.⁶⁾ Další doklady osídlení registrujeme až z protohistorického období, přesněji z pozdní doby laténské⁷⁾ a z pozdní doby římské – počátků doby stěhování národů.

Po dozorované strojní skrývce ornice a podorničí byla celá zkoumaná plocha začištěna a došlo k vymezení jednotlivých objektů, které byly v této fázi kresebně a fotograficky zdokumentovány. Vzhledem k tomu, že podloží na lokalitě je tvořeno žlutohnědou spraší, která nasedá na šterkopískovou terasu řeky Chrudimky, jevíly se zjištěné objekty jako černošedé, hnědošedé a šedošedé skvrny. Vybírání objektů probíhalo podle přirozených vrstev, pokud je nebylo možné rozpoznat, pak podle mechanických vrstev po 20 cm. Metodou boxů bylo postupováno v případě vybírání nejednoznačných kúlových/sloupových jamek⁸⁾ (jako první byla vybírána jižní polovina objektu). U rozsáhlejších objektů byl volen standardní postup výzkumu po přirozených terénních vrstvách, po vybrání do řezu byla provedena dokumentace profilů a následně došlo k prozkoumání zbylé části výplně. Jednotlivé objekty byly zaměřeny na osy pomocí totální měřičské stanice.

4) MORAVCOVÁ, Marta – VOKOUNOVÁ-FRANZEOVÁ, Dagmar: *Paleolitické a mezolitické nálezy ve sbírkách Regionálního muzea v Chrudimi*, Chrudimský vlastivědný sborník 15, 2011, s. 17–37.

5) Eneolitické osídlení na lokalitě je v současnosti ve stavu zpracování a připravuje se k publikaci. Dle předběžného zhodnocení Jaromíra Kovárníka (UHK) je zde doloženo osídlení lengyelské kultury, které odpovídá fázi MMK IIa a IIb.

6) Na základě přítomnosti džbánů s plastickými vousy pod uchy náleží starší baalberské fázi.

7) Pozdně laténské osídlení zpracovala B. Zelená viz ZELENÁ, Blanka: *Laténské sídelní objekty na lokalitě Chrudim-Píšťovy*, Opava 2011, rkp. baka-lářské diplomové práce uložené na Slezské univerzitě v Opavě.

8) V textu používáme označení sloupová/kúlová jamka, neboť do současnosti není zcela ujednocená terminologie. Rozlišení je často hledáno především podle tvaru dna objektu viz VAREKA, Pavel: *Příspěvek k problematice vypovídacích možností konstrukčních reliktní středověkého vesnického domu*, Archeologické rozhledy XLIII, 1991, s. 586; SKLENÁŘOVÁ, Zuzana: *Možnost a problémy rekonstrukce pravěkých obytných staveb*, (Re)konstrukce a experiment v archeologii 4, 2003, s. 12.

Při popisu vrstev bylo užito formalizovaného zápisu pomocí klíčových slov dle upraveného Manuálu Londýnského muzea.⁹⁾

Přírodní podmínky vždy významnou měrou ovlivňovaly hustotu a podobu osídlení v různých epochách našich dějin. Bez dostatku vody, vhodné zemědělské půdy a základních surovin, by nebylo možné osídlení v žádné prehistorické ani historické epoše. Plocha výzkumu se nalézá na břehu řeky Chrudimky, tedy v blízkosti významného vodního zdroje. V severovýchodní části zkoumané plochy bylo zjištěno množství zaniklých meandrů a slepých říčních ramen, které jsou patrné i na leteckých snímcích a mapách 1. a 2. vojenského mapování. Geomorfologicky Chrudim a její nejbližší okolí náleží České křídové tabuli, respektive západnímu výběžku Svitavské pahorkatiny – Chrudimské tabuli. Tento útvar je vymezen na severu širokým údolím řeky Labe, na jihozápadní straně úpatím Železných hor, jižní a jihovýchodní hranici tvoří západní svah vraclavského hřbetu. Chrudimská tabule je zvláště na severu členěna na dílčí Hrochovotýneckou a Heřmanoměstecskou tabuli s poměrně plochým povrchem. Reliéf Chrudimské tabule je protkán hustou sítí vodních toků, které vytvářejí poměrně široká údolí. Ve sledovaném regionu převažují slíny svrchního turonu až koniaků, tvrdé slínovce (inoceramové opuky) tvořící polohy na rozhraní obou stupňů na jihozápadě a severovýchodě vystupují slínité horniny středního turonu. V chrudimské části se vyskytují rozsáhlé pokryvy spraší. Značný rozsah mají nivní sedimenty, místy jsou vyvinuty slatiny nebo ložiska pánevních pěnovců.¹⁰⁾ Reliéf ve slínech charakterizuje mírně vlněná pahorkatina se širokými, často kotlinovitými údolními, v oblasti teras jsou typické plošiny, na spraších slabě skloněné roviny. Z plochého reliéfu ojediněle vystupují svědecké vrchy a suky. Výrazným útvarem je Hořický hřbet, Křivina a Vraclavská antiklinála. Skalní tvary v bioregionu prakticky chybí. Reliéf má charakter ploché pahorkatiny s výškovou členitostí 30–50 m, při kontaktu s okolními vrchovinami má ráz až ploché vrchoviny s členitostí do 190 m. Nejnižším bodem je kóta cca 210 m n. m. nejvyšším 495 m n. m. Typická výška území leží v intervalu 220–300 m n. m.¹¹⁾ Město Chrudim leží na sedimentech spodního turonu, na které nasedá pleistocenní terasa

9) WESTMAN, Andrew (ed.): *Archaeological Site Manual*, Museum of London, Archeology service, London 1994.

10) Geologická mapa, Okres Chrudim, Pro Okresní úřad Chrudim zpracovala firma Vodní zdroje Chrudim spol. s r.o. ve spolupráci s firmou T-MAPY spol. s r.o. Hradec Králové s. d.

11) CULEK, Martin (ed.): *Biogeografické členění České republiky*, Praha 1996, s. 59.

řeky Chrudimky se svými šterkopisky. Na některých místech byly zjištěny polohy jílu vzniklé ze zvětralých turonských sedimentů. Místy se na výše zmíněných plochách uložily návěje nekvalitní spraše, na kterou nasedají antropogenní vrstvy.¹²⁾ V okolí Chrudimi se nachází pruh hnědozemní černozemě, dále se zde často vyskytují oglejené hnědozemě na spraši. Tyto půdy jsou velmi výhodné pro zemědělství. V Chrudimské části naopak chybí kyselé půdy na píscích.¹³⁾ Z vegetačního hlediska je sledované území zařazeno do Cidlínsko-chrudimského bioregionu ve střední části východních Čech. Zaujímá plochý reliéf tvořený převážnou částí Východolabské tabule, Chrudimskou tabulí, větší částí Orlické tabule a částí Turnovské a Bělohradské pahorkatiny. Bioregion má dvě části oddělené nivou a terasami Labe, které patří do Pardubického bioregionu. Je tvořen nízkou křídovou tabulí a je typický přechodem 2. bukovo-dubového vegetačního stupně do 3. dubovo-bukového stupně. Zastoupena je teplejší varianta mezofilní bioty, přičemž do ní mírně přesahují méně náročné teplomilné prvky hercynského charakteru a z východu pronikají karpatské prvky. V depresích se předpokládají hygrofilnější typy acidofilních doubrav a lipové březiny. Netypické části bioregionu charakterizují bučiny na severních svazích, tvořící přechod do okolních vrchovin, dále širší nivy, tvořící přechod k Pardubickému bioregionu a okrajové kontaktní části bioregionu. Hranice vůči okolním bioregionům je výrazná jak po geologické tak i po morfologické a vegetační stránce.¹⁴⁾ Převážná část území leží v teplé oblasti T2, pouze okrajové části území leží v mírně teplých oblastech MT11, MT10, MT9. Podnebí je charakterizováno přechodem od teplého na jihozápadě k mírně teplému po obvodu území. Sumy ročních srážek ukazují, že jde o území v průměru výrazně vlhčí než západněji položené regiony. Slabé teplotní inverze jsou charakteristické pro ploché sníženiny, na hřbetech se projevuje expoziční klima.¹⁵⁾

Popis objektů a nálezů

Obj. 1 (224)

Nepravidelný členitý sídlištní objekt s četnými satelitními sklípky a laloky (obr. 3). Pravděpodobně součást obj. 244 – odděleny od sebe starým výkopem pro parovod a plynovod.

12) FROLÍK – SIGL: *Chrudim*, s. 12.

13) VÁLEK, Bohumil: *Půdy východních Čech*, Havlíčkův Brod 1964.

14) CULEK: *Biogeografické*, s. 60.

15) CULEK: *Biogeografické*, s. 60.

Popis vrstev:¹⁶⁾ objekt 1 – č. 1 – 100% střední hnědá šed', písčitojílovitá hlína, středně ulehlá; č. 2 – 95% tmavá hnědá hněď', písčitojílovitá hlína, středně ulehlá; hrubá komponenta – 5% skvrny – střední hnědá hněď', prachový jíł, kyprý; č. 3 – 100% střední okr, písčitojílovitá hlína, středně ulehlá – přemístěně podloží; č. 4 – 100% střední okr, písčitojílovitá hlína, středně ulehlá – dále jen podloží.

objekt 244 – č. 1 – 90% střední hnědá šed', písčitojílovitá hlína, středně ulehlá; hrubá komponenta – 10% skvrny – světlý okr, prachový jíł, kyprý; č. 2 – 100% tmavá hnědá šed', písčitojílovitá hlína, středně ulehlá; č. 3 – 75% světlá hnědá šed', písčitojílovitá hlína, středně ulehlá; hrubá komponenta – 25% skvrny – světlý okr, prachový jíł, kyprý; č. 4 – podloží; č. 5 – 100% světlý okr, prachový jíł, kyprý.

Stratigrafická pozice: 1-3-2-4. Rozm.:¹⁷⁾ md 300 cm; mš 207 cm; mh 60 cm. Interpretace: sídlištní objekt/hliník

Popis nálezů:

SV ¼ vrstva 30–40 cm

1. Zlomek okraje. Povrch hlazený, hnědošedé barvy. V materiálu příměš písku. Rozm.: 2,7 × 3,0 cm. Inv. č. A40087 (obr. 28:3).

V ¼ vrstva 0–10 cm

2. Fragment výdutě mísovitěho tvaru. Povrch hlazený, šedé barvy. V materiálu nepatrná příměš písku. Rozm.: 4,5 × 2,5 cm. Inv. č. A40072 (obr. 28:4). Dále byly zastoupeny 3 atypické fragmenty z pozdní doby římské – počátku doby stěhování národů (dále DŘ-DSN).

Kulturní zařazení: eneolit – kultura s nálevkovitými poháry (dále KNP), materiál z DŘ-DSN zastoupen jako intruze.

Obj. 3

Kruhová zásobní jáma s podebranými stěnami, druhotně (?) využitá jako pec se dnem vyloženým říčními valouny (tři vypreparovány in situ) (obr. 4:1; 5).

16) Popis vrstev vychází z formalizovaněho zápisu pomocí klíčových slov upraveněho podle Manuálu Londýnskěho muzea – Westman (ed.): Archaeological Site. Jako první je popsána jemná komponenta vrstvy/výplně, přičemž je sledováno její procentuální zastoupení, barva, pedologický charakter a míra ulehlosti povrchu. Druhou složkou popisu představuje zastoupení hrubé komponenty. Zastoupení pod 5% je označeno jako „nahodilý“.

17) Md = maximální hloubka; mš = maximální šířka; mh = maximální hloubka.

Popis vrstev: č. 1 – 95% tmavá hnědá šed', písčitojilovitá hlína, středně ulehlá, hrubá komponenta – 5% mazanice – drobky; č. 2 – 100% tmavá hnědá hněd', písčitojilovitá hlína, středně ulehlá; č. 3 – přemístěně podloží, utržená hrana; č. 4 – 90% tmavá černá čern', písčitojilovitá hlína, středně ulehlá, hrubá komponenta – 10% přepálená mazanice drobky až malé fragmenty; č. 5 – podloží. Stratigrafická situace: 1-3-2-4-5; patrně současná s kúlovou stavbou (obj. 33–36), Rozm.: max. průměr 155 cm; mh 72 cm. Interpretace: primárně zásobní jáma, sekundárně využitá jako pyrotechnologické zařízení (pec), patrně součást kúlové stavby obj. 33–36.

Popis nálezů:

J ½ vrstva 20–30 cm

Ve vrstvě byly zajištěny 3 atypické střepy z DŘ-DSN.

J ½ vrstva 20–40 cm, začištění boční stěny

1. Zlomek mísovité nádoby. Hrdlo je zdobeno třemi lištami nevýrazné profilace. Výduť je zdobená šikmou kanelurou. Povrch, hlazený, leštěný, šedočerné barvy. Materiál jemně plavený s jemnou příměsí písku. Rozm.: 6,0 × 4,6 cm. Inv. č. A40030 (obr. 21:5).
 2. Fragment stěny kulovité nádoby s kolmo postaveným okrajem. Okraj je vytažený oddělený dvěma žlábků mezi nimiž je žebírko. Výduť je zdobená šikmou kanelurou, která je již z části setřelá. Povrch setřelý, hlazený, šedočerné barvy. Materiál je jemně plavený. Rozm.: 6,0 × 6,5 cm. Inv. č. A40030 (obr. 21:4).
 3. Fragment (2 střepy) vrchní části mísy se zataženým okrajem. Povrch je hrubý, hnědé barvy. V keramickém materiálu příměs hrubého písku. Rozm.: průměr ústí 16 cm; 5,0 × 4,5 cm; 5,2 × 4,9 cm. Inv. č. A40030 (obr. 20:5).
 4. Zlomek okraje kónické mísy. Povrch hlazený, šedé barvy. Materiál jemně plavený. V materiálu příměs jemného písku. Rozm.: průměr ústí okraje 12 cm; 4,7 × 4,0 cm. Inv. č. A40030 (obr. 20:4).
 5. Zlomek výdutě a spodku nádoby. Z výzdoby se zachovala část šikmé kanelace. Povrch je hlazený, šedé barvy. Materiál je jemně plavený. Rozm.: 3,8 × 2,2 cm. Inv. č. A40030 (obr. 21:2).
 6. Fragment spodku nádoby zdobený šikmou kanelurou. Povrch je hlazený, šedé barvy. Materiál je jemně plavený. Rozm.: 3,8 × 2,2 cm. Inv. č. A40030 (obr. 21:1).
 7. Fragment železného nože. Objímka je umístěna v přechodu držadla a čepele. Rozm.: 5,3 × 3,3 cm. Inv. č. A40034 (obr. 21:3).
- Ve vrstvě byly dále zajištěny 4 atypické střepy z DŘ-DSN.

J ½ – dno

8. Zlomek výdutě zdobený žebírkem. Povrch hlazený, leštěný, černé barvy. V materiálu nepatrná část písku. Rozm.: 3,8 × 3,2 cm. Inv. č. A40049 (obr. 20:3).

Ve vrstvě bylo dále zajištěno 5 atypických střepů z DŘ-DSN.

S ½ – dno

9. Zlomek podhrdlí a výdutě hrncovité nádoby. Povrch hrubý, hnědošedé barvy. V materiálu příměs hrubého písku. Rozm.: 8,9 × 73 cm. Inv. č. A40079 (obr. 20:1).

10. Zlomek mísy se zataženým okrajem. Povrch hlazený, hnědošedé barvy. Rozm.: 5,3 × 3,7 cm. Inv. č. A40079 (obr. 20:2).

S ½ vrstva 50 cm – dno

4 atypické zlomky keramiky z DŘ-DSN.

V objektu zjištěna eneolitická intruze (10 ks.), intruze z doby laténské (1).
Kulturní zařazení: DŘ-DSN.

Obj. 4

Kruhová zásobní jáma s podebranými stěnami a třemi sloupovými/kulovými jamkami nesoucími původně přístřešek (obj. 39, 40 a 43) (obr. 4:2; 6:1).

Popis vrstev: č. 1 – 95% střední šedá šed', písčitojílovitá hlína, středně ulehlá, hrubá komponenta – 5% mazanice – drobký; č. 2 – 90% tmavá hnědá hněd', písčitojílovitá hlína, středně ulehlá, hrubá komponenta – 10% skvrnky až skvrny (100% světlý okr, prachový jíl, kyprý); č. 3 – 100% tmavá černá čern', písčitojílovitá hlína, středně ulehlá. Stratigrafická situace: 1. (porušuje obj. 39 – vrstvu 3) – 2. Rozm.: max. průměr 200 cm; mh 70 cm. Interpretace: zásobní jáma.

Popis nálezů:

SZ ½ vrstva 30–40 cm

1. Mísa se zataženým okrajem. Povrch hrubý, hnědošedé barvy. V materiálu příměs písku. Rozm.: 3,9 × 4,1 cm. Inv. č. A40043 (obr. 22:11).

2. Okraj mísy s kolmo postaveným okrajem. Povrch hlazený, okrové barvy. V materiálu příměs písku. Rozm.: 2,5 × 2,1 cm. Inv. č. A40043 (obr. 22:12).

3. Fragment okraje nádoby. Povrch hrubý, okrové barvy. V materiálu příměs písku. Rozm.: 2,6 × 3,6 cm. Inv. č. A40056 (obr. 22:14).

4. Fragment podhrdlí tenkostěnné nádoby, které je členěné nevýraznými žebry. Povrch hlazený, dříve leštěný, šedé barvy. V materiálu příměs jemného písku. Rozm.: 3,3 × 3,1 cm. Inv. č. A40056 (obr. 22:13).

SZ ½ vrstva 40–50 cm

2 atypické zlomky keramiky, 1 zlomek drobného okraje a 1 zlomek z podhrdlí z DŘ-DSN.

Kulturní zařazení: DŘ-DSN.

Obj. 59

Nepravidelná, členitá, zhruba oválná kúlová/sloupová jamka; ve středu poškozeno norou (obr. 7, 9).

Popis vrstev: 100% tmavá černá čern, písčitojílovitá hlína, středně ulehlá – výplň. Stratigrafická situace: součástí kúlové stavby u obj. 60 (obj. 55–59). Rozm.: 104 × 70 cm, mh 14 cm. Interpretace: sloupová/kúlová jamka

Popis nálezů:

J ½ vrstva 0 – dno

1. Zlomek vrchní části výdutě zdobený žlábkem. Povrch nerovný, hnědošedé barvy. V materiálu příměs písku. Rozm.: 3,7 × 4,1 cm. Inv. č. A40026 (obr. 28:9).

Obj. 119

Nepravidelná zhruba okrouhlá sloupová/kúlová jamka, součást kúlové stavby (obj. 112–122) orientované delší osou ve směru SZ-JV (obr. 8, 10).

Popis vrstev: č. 1 – 100% černá hněď, jílovitopísčitá hlína, středně ulehlá; č. 2 – podloží; č. 3 – 100% střední hněď, jílovitopísčitá hlína, středně ulehlá. Stratigrafická situace: 1-3-2; Rozm.: max. průměr 66 cm, mh 17 cm. Interpretace: sloupová jamka, součást kúlové stavby /obj. 112 – 122/.

J ½ vrstva 0–10 cm

1. Zlomek výduti tenkostěnné mísovité nádoby. Povrch hlazený, leštěný šedé barvy. V materiálu příměs jemného písku. Rozm.: 4,3 × 2,5 cm, inv. č. A40110 (obr. 28:7).

Obj. 155

Nepravidelný zhruba kruhový sídlištní objekt se sloupovou/kúlovou jamkou (obj. 156), která nesla zastřešení objektu (obr. 6:2; 11:2).

Popis vrstev: č. 1 – 100% černá čern, jílovitopísčitá hlína, středně ulehlá, hrubá komponenta – nahodilý – mazanice – drobky, nahodilý – uhlíky – drobky; č. 2 – 100% střední hněď, jílovitopísčitá hlína, středně ulehlá; č. 3 – 70% černá čern, jílovitopísčitá hlína, středně ulehlá, 30% střední okr, jílovitopísčitá hlína, středně ulehlá, hrubá komponenta – nahodilá – mazanice – drobky, nahodilá – uhlíky – drobky; č. 4 – 90% černá čern, jílovitopísčitá hlína, středně ulehlá, hrubá komponenta – mazanice – drobky, 10% uhlíky – drobky; č. 5 – překopané podloží; č. 6 – spraš. Stratigrafická situace: 1-2-3-4-1-5-6. Rozm.: max. průměr 240 cm, mh 80 cm. Interpretace: zásobní jáma, druhotně užitá jako odpadní.

Popis nálezů:

SZ ½ vrstva 20–40 cm

1. Zlomek okraje mísy s kolmo postaveným okrajem. Povrch nerovný, hnědočerné barvy. V materiálu příměs písku. Rozm.: 3,2 × 2,9 cm. Inv. č. A40210 (obr. 22:1).

SZ ½ vrstva 50–60 cm

2. Zlomek dna. Povrch hrubý, hnědé barvy. V materiálu příměs písku. Rozm.: 10,0 × 11,0 cm. Inv. č. A40417 (obr. 22:10).

Ve vrstvě bylo dále zajištěno 11 atypických střepů z DŘ-DSN.

JZ ½ vrstva 0–20 cm

3. Fragment okraje nádoby. Povrch nerovný, černé barvy. V materiálu příměs písku. Rozm.: 3,3 × 2,2 cm. Inv. č. A40224 (obr. 22:2).

4. Zlomek okraje mísy se zataženým okrajem. Povrch nerovný, černošedé barvy. V materiálu příměs písku. Rozm.: 3,8 × 1,6 cm. Inv. č. A40224 (obr. 22:3).

5. Zlomek okraje. Povrch hlazený, hnědošedé barvy. V materiálu jemná příměs písku. Rozm.: 2,9 × 2,2 cm. Inv. č. A40224 (obr. 22:4).

Ve vrstvě byly dále zajištěny 4 atypické střepy z DŘ-DSN. Kontext obsahuje jeden atypický zlomek z doby laténské jako intruzi.

JZ ½ vrstva 20–40 cm

6. Okraj a výduť mísy s mírně zataženým okrajem. Povrch hlazený, šedé barvy. V materiálu je příměs písku. Rozm.: 2,5 × 2,2 cm. Inv. č. A40214 (obr. 22:5).

7. Dno a spodek nádoby. Povrch hrubý, hnědé barvy. V materiálu je příměs písku. Rozm.: 3,9 × 3,5 cm. Inv. č. A40224 (obr. 22:7).

Ve vrstvě bylo dále zajištěno 7 atypických střepů z DŘ-DSN.

JV ½ vrstva 30–40 cm

8. Přeslen dvoukónického tvaru. Povrch hlazený, černé barvy. Rozm.: 2,0 výška, průměr 3,7 cm. Inv. č. A40392 (obr. 22:8).

Kontext dále obsahoval 4 atypické střepy, 2 drobné okraje a 1 dno z DŘ-DSN.

V ½ vrstva 40–50 cm

Kontext obsahuje 5 atypických střepů z DŘ-DSN.

V ½ vrstva 40–60 cm

9. Zesílený mírně vykloněný okraj. Povrch setřelý, šedé barvy. V materiálu je příměs písku. Rozm.: 2,9 × 3 cm. Inv. č. A40249 (obr. 22:6).

10. Okraj a výduť nádoby. Povrch hlazený, šedé barvy. V materiálu je jemný písek. Rozm.: 4,8 × 3 cm. Inv. č. A40249 (obr. 22:9).

Kontext obsahoval 5 atypických střepů z DŘ-DSN.

Kulturní zařazení: DŘ-DSN.

Obj. 216

Nepravidelná zhruba kruhová sloupová/kulová jamka, náleží ke kumulaci mezi objekty 207 a 276 v kvadrantech B5 a B6 (obr. 8).

Popis vrstev: č. 1 – 100% černá hněď, písčitojílovitá hlína, středně ulehlá; č. 2 – 95% střední okr, písčitojílovitá hlína, středně ulehlá, hrubá komponenta – 5% skvrnky (100% černá hněď, písčitojílovitá hlína, středně ulehlá); č. 4 — spraš. Stratigrafická situace: 1-2-4. Rozm.: max. průměr 59 cm, mh 8 cm. Interpretace: sloupová kulová jamka.

Popis nálezů:

S ½ vrstva 0 – dno

1. Zlomek vrchní části nádoby – plecí a podhrdlí, zdobených čtyřmi horizontálními žebry. Pod těmito žebry je patrná výzdoba svislých/šikmých žlábků. Povrch je leštěný, šedivě stříbřité barvy. Materiál je jemný s minimální příměsí písku. Rozm.: 4,1 × 3,1 cm. Inv. č. A40534 (obr. 28:5).

2. Zlomek vrchní části nádoby – plecí a podhrdlí, zdobený dvěma nevýraznými horizontálními žebry. Pod těmito žebry je patrná výzdoba svislých/šikmých žlábků. Povrch je leštěný, setřelý, hnědošedé barvy. Materiál je jemný s minimální příměsí písku. Rozm.: 3,5 × 2,7 cm. Inv. č. A40534 (obr. 28:6).

Kontext obsahoval 2 atypické střepy z DŘ-DSN.

Obj. 218

Nepravidelná zhruba kruhová zásobní jáma s podebranými stěnami, náleží ke kumulaci mezi objekty 207 a 276 v kvadrantech B5 a B6 (obr. 12; 13).

Popis vrstev: č. 1 – 100% černá čern, písčitojílovitá hlína, středně ulehlá; č. 4 – spraš. Stratigrafická situace: 1–4. Rozm.: max. průměr 142 cm, mh 70 cm. Interpretace: zásobní jáma

Popis nálezů:

S ½ vrstva 0–10 cm

1. Zlomek vrchní části mísy se zataženým okrajem. Podhrdlí je zdobeno nevýraznou kanelurou – horizontálními žlábků. Povrch hlazený, šedé barvy. Materiál je přepálený. Přítomna je příměs písku. Rozm.: 4,3 × 4,5 cm. Inv. č. A40363 (obr. 23:10).

Kontext obsahoval 4 atypické střepy z DŘ-DSN.

S ½ vrstva 10–20 cm

2. Část nádoby s mírně zataženým okrajem. Povrch nerovný – hlazený, hnědošedé barvy. V materiálu příměs písku. Rozm.: 6,0 × 5,4 cm, průměr ústí 6 cm. Inv. č. A40204 (obr. 23:7).

3. Zlomek mísy se zataženým okrajem. Povrch hlazený, hnědošedé barvy.

V materiálu příměs jemného písku. Rozm.: průměr okraje 14 cm; 6,0 × 4,9 cm. Inv. č. A40204 (obr. 23:9).

4. Zlomek výdutě nádoby zdobený dvěma vrypy. Povrch hrubý, hnědé barvy. V materiálu příměs písku. Rozm.: 3,1 × 2,1 cm. Inv. č. A40380 (obr. 23:1).

5. Zploštělý korálek kruhového tvaru vyrobený z neprůhledné skelné pasty žlutohnědé barvy. Povrch korozní. Rozm.: průměr 1,2 cm, výška 4 mm, Inv. č. A40203 (obr. 23:2).

6. Zlomek výdutě nádoby zdobené svislým žebírkem. Povrch hlazený-setřelý, šedé barvy. V materiálu příměs jemného písku. Rozm.: 5 × 2,3 cm. Inv. č. A40380. (obr. 23:8).

Ve vrstvě bylo dále zajištěno 25 atypických střepů z DŘ-DSN.

SZ ½ vrstva 30–40 cm

7. Fragment dovnitř zataženého okraje. Povrch hrubý, šedé barvy. V materiálu příměs písku. Rozm.: 5,2 × 2,5 cm. Inv. č. A40489 (obr. 23:3).

8. Fragment dna ze silnostěnné nádoby. Povrch hrubý, oranžovohnědé barvy. V materiálu je příměs písku. Rozm.: 5,7 × 3,5 cm. Inv. č. A40489 (obr. 23:5).

Ve vrstvě bylo dále zajištěno 9 atypických střepů z DŘ-DSN, 2 drobné zlomky okrajů a jeden zlomek dna.

SZ ½ vrstva 40–50 cm

9. Zlomek výdutě nádoby zdobené kruhovými doličky v řadách. Povrch hlazený, šedé barvy. V materiálu nepatrná příměs písku. Rozm.: 3,7 × 4,0 cm. Inv. č. A40503 (obr. 23:4).

10. Fragment okraje nádoby. Povrch hrubý, hnědé barvy. V materiálu příměs písku. Rozm.: 2,0 × 2,7 cm. Inv. č. A40503 (obr. 23:6).

Ve vrstvě bylo dále zajištěno 6 atypických střepů z DŘ-DSN.

J ½ vrstva 40 cm – dna

Ve vrstvě bylo dále zajištěno 8 atypických střepů z DŘ-DSN.

Kulturní zařazení: DŘ-DSN.

Obj. 224

Nepravidelný, členitý sídlištní objekt ve tvaru písmene „L“, orientován delší osou ve směru V-Z (obr. 3).

Popis vrstev: č. 1 – 95% tmavá černá čern, písčitojilovitá hlína, středně ulehlá, hrubá komponenta – 5% skvrny (100% světlý okr, prachový jíl, kyprý); č. 2 – 95% střední okr, písčitojilovitá hlína, středně ulehlá, hrubá komponenta – nahodilá – skvrnky (100% tmavá černá čern, písčitojilovitá hlína, středně ulehlá), 5% skvrny (100% světlý okr, prachový jíl, kyprý);

č. 3 – 95% střední hnědá hněď, písčitojilovitá hlína, středně ulehlá, hrubá komponenta – 5% skvrny (100% světlý okr, prachový jíl, kyprý); č. 5 – čochka okrového jílu; č. 6 – 90% střední okr, písčitojilovitá hlína, středně ulehlá, 5% tmavá černá, písčitojilovitá hlína, středně ulehlá, hrubá komponenta – 5% skvrny (100% světlý, okr, prachový jíl, kyprý); č. 7 – 100% střední šedá šed', písčitojilovitá hlína, středně ulehlá; č. 8 – podloží. Stratigrafická situace: viz řez obj. Rozm.: md 465 cm, mš 351 cm, mh 75 cm. Interpretace: sídlištní objekt.

Popis nálezů:

sg – 3 vrstva 0–20 cm

Ve vrstvě byly zajištěny 2 atypické střepy z DŘ-DSN.

sg – 3 vrstva 40–60 cm

Ve vrstvě byl zajištěn 1 atypický střep z DŘ-DSN.

sg – 4 vrstva 0–10 cm

1. Zlomek okraje nádoby. Povrch hlazený, hnědé barvy. V materiálu je příměs písku. Rozm.: 2,1 × 2,6 cm. Inv. č. A40499 (obr. 28:8).

sg – 8 vrstva 0–10 cm

Ve vrstvě byl zajištěn 1 atypický střep z DŘ-DSN.

Kulturní zařazení: eneolit, materiál z DŘ-DSN představuje intruzi.

Obj. 256

Polovina sídlištního objektu poškozeného výkopem parovodu, náleží ke kumulaci mezi objekty 207 a 276 v kvadrantech B5 a B6 (obr. 11:1).

Popis vrstev: č. 1 – černohnědá, písčitojilovitá hlína, středně ulehlá, 5% okrové skvrny; č. 4 – spraš. Stratigrafická situace: 1-4. Rozm.: md 154 cm, mš 41, mh 28 cm. Interpretace: sloupová kúlová jamka

Popis nálezů:

SV ½ vrstva 0 – dno

1. Fragment výdutě dvoukonické nádoby. Povrch hlazený, šedé barvy. V materiálu příměs jemného písku. Rozm.: 15,0 × 9,1 cm. Inv. č. A40358 (obr. 25:10).

Ve vrstvě byly dále zajištěny 4 atypické střepy z DŘ-DSN.

Obj. 271

Nepravidelný zhruba kruhový sídlištní objekt s centrální čtvercovou zahloubeninou, narušený v Z stěně norou, náleží ke kumulaci mezi objekty 207 a 276 v kvadrantech B5 a B6 (obr. 14:2).

Popis vrstev: č. 1 – 100% černá hněď, písčitojilovitá hlína, středně ulehlá; č. 4 – podloží. Stratigrafická situace: 1–4. Rozm.: max. průměr 144 cm, mh 38 cm. Interpretace: zásobní jáma.

Popis nálezů:

J ½ vrstva 0 – dno

1. Zlomek okraje nádoby – mísy s kolmo postaveným okrajem (?). Povrch hrubý, hnědé barvy. V materiálu je příměs písku. Rozm.: 6,3 × 2,9 cm. Inv. č. A40351 (obr. 25:1).
2. Fragment kolmo postaveného okraje nádoby – mísy (?). Povrch hrubý, šedé barvy. V materiálu je příměs písku. Rozm.: 2,4 × 1,9 cm. Inv. č. A40351 (obr. 25:7).
3. Zlomek ven vyhnutého okraje. Povrch nerovný, leštěný, šedé barvy. V materiálu je příměs písku. Rozm.: 2,5 × 2,1 cm. Inv. č. A40351 (obr. 25:3).
4. Zlomek výdutě zdobený dolíčkem. Povrch hlazený, černé barvy. V materiálu je příměs písku. Rozm.: 3,0 × 2,3 cm. Inv. č. A40351 (obr. 25:4).
5. Zlomek dna. Povrch nerovný, hnědé barvy. V materiálu je příměs písku. Rozm.: 6,6 × 4,5 cm. Inv. č. A40351 (obr. 25:5).
6. Spodek a dno nádoby. Povrch hlazený, šedé barvy. V materiálu je příměs jemného písku. Rozm.: průměr dna 16 cm, výška 7,3 cm. Inv. č. A40351 (obr. 24:4).

Ve vrstvě bylo dále zajištěno 27 atypických střepů z DŘ-DSN.

S ½ vrstva 20 cm – dno

7. Fragment okraje mísy s mírně dovnitř zataženým okrajem. Povrch nerovný, šedé barvy. V materiálu je příměs písku. Rozm.: 3,7 × 2,5 cm. Inv. č. A40425 (obr. 25:6).
8. Fragment mísy s kolmo postaveným okrajem. Povrch nerovný, šedé barvy. V materiálu je příměs písku. Rozm.: 3,6 × 2,0 cm. Inv. č. A40425 (obr. 25:2).
9. Fragment mísy s mírně zataženým seříznutým okrajem. Povrch hrubý, šedé barvy. V materiálu je příměs písku. Rozm.: 5,2 × 4,1 cm. Inv. č. A40425 (obr. 25:8).
10. Okraj a výduť z mísy s mírně zataženým zesíleným okrajem. Povrch nerovný, šedé barvy. Rozm.: 5,2 × 5,7 cm. Inv. č. A40425 (obr. 25:9).
11. Zlomek z výdutě nádoby zdobené rozměrnými nehtovými vrypy. Povrch hrubý, okrové barvy. V materiálu je příměs písku. Rozm.: 5,8 × 4,1 cm. Inv. č. A40425 (obr. 24:3).
12. Fragment dna. Povrch hrubý, hnědé barvy. V materiálu je příměs písku. Rozm.: 7,3 × 5,0 cm. Inv. č. A40425 (obr. 24:2).
13. Spodek hrncovité nádoby. Povrch hrubý, hnědošedé barvy. V materiálu je příměs písku. Rozm.: průměr dna 10 cm, výška 6,7 cm. Inv. č. A40425 (obr. 24:1).

Ve vrstvě bylo dále zajištěno 11 atypických střepů z DŘ-DSN.

Kulturní zařazení: DŘ-DSN.

Obj. 284

Pravidelná zhruba kruhová zásobní jáma s podebranými stěnami, s lalokem na Z straně, kde se patrně nalézala sloupová/kulová jamka nesoucí přístřešek, část jámy zasahovala mimo zkoumanou plochu (obr. 14:1; 15).

Popis vrstev: č. 1 – 100% střední šedá šed', písčitojilovitá hlína, středně ulehlá; č. 2 – 95% střední hnědá šed', písčitojilovitá hlína, středně ulehlá, hrubá komponenta – 5% uhlíky – drobky; č. 3 – 100% tmavá černá šed', písčitojilovitá hlína, středně ulehlá; č. 4 – přemístěné podloží; č. 5 – podloží. Stratigrafická situace: 1-2-3-4. Rozm.: max. průměr 196 cm, mh 88 cm. Interpretace: zásobní jáma s podebranými stěnami, s lalokem na Z straně, kde se patrně nalézala kulová jamka nesoucí přístřešek.

Popis nálezů:

Z ½ vrstva 0–70 cm

1. Střep z okraje nádoby s mírně zataženým okrajem. Povrch hrubý, šedé barvy. V materiálu je příměs písku. Rozm.: $3,6 \times 2,7$ cm. Inv. č. A40376 (obr. 26:1).

SZ ½ vrstva 40–50 cm

2. Zlomek tenkostěnné mísovité nádoby zdobené horizontálními nevýraznými žebry. Povrch leštěný, šedé barvy. V materiálu je příměs písku. Rozm.: $3,0 \times 2,1$ cm. Inv. č. A40540 (obr. 26:2).

3. Zlomek mísy s mírně zataženým okrajem. Povrch hrubý, okrové barvy. V materiálu je příměs písku. Rozm.: $4,4 \times 3,6$ cm. Inv. č. A40540 (obr. 26:3).

4. Fragment mísy s mírně zataženým okrajem. Povrch hlazený, hnědé barvy. V materiálu je příměs písku. Rozm.: $2,9 \times 3,1$ cm. Inv. č. A40540 (obr. 26:4).

5. Zlomek z výdutě zdobený svislou rýhou. Povrch hrubý, okrové barvy. V materiálu je příměs písku. Rozm.: $2,7 \times 2,7$ cm. Inv. č. A40540 (obr. 26:5).

6. Zlomek výdutě zdobený žlábkem. Povrch hlazený, okrové barvy. V materiálu je příměs písku. Rozm.: $2,4 \times 2,0$ cm. Inv. č. A40540 (obr. 26:6).

7. Zlomek mísy s mírně zataženým okrajem. Povrch nerovně hlazený. V materiálu je příměs písku. Rozm.: $3,0 \times 4,4$ cm. Inv. č. A40540 (obr. 26:7).
Ve vrstvě bylo dále zajištěno 19 atypických střepů z DR-DSN.

SV ½ vrstva 0–20 cm

8. Zlomek mísy se zataženým okrajem. Povrch hlazený, hnědé barvy. V materiálu je příměs písku. Rozm.: $4,9 \times 4,2$ cm. Inv. č. A40511 (obr. 26:8).

9. Zlomek okraje nádoby. Povrch hlazený, šedé barvy. V materiálu je příměs písku. Rozm.: $3,6 \times 2,1$ cm. Inv. č. A40511 (obr. 26:9).

Ve vrstvě bylo dále zajištěno 14 atypických střepů z DR-DSN.

SV ½ vrstva 20–40 cm

10. Zlomek konické mísy, okraj je rovně seříznutý. Povrch hlazený, černé barvy. V materiálu je příměs písku. Rozm.: 2,8 × 3,0 cm. Inv. č. A40514 (obr. 26:10).

11. Fragment horní části hrnce s kolmo postaveným zesíleným okrajem. Střep je přepálený. Povrch hrubý, šedé barvy. V materiálu je příměs písku. Rozm.: 4,5 × 4,9 cm. Inv. č. A40514 (obr. 26:12).

12. Zlomek dna. Povrch hrubý, šedé barvy. V materiálu je příměs písku. Rozm.: průměr dna 7 cm, 5,2 × 4,6 cm. Inv. č. A40514 (obr. 26:17).

Ve vrstvě byly dále zajištěny 4 atypické střepy z DR-DSN.

JZ ½ vrstva 0–20 cm

13. Zlomek okraje ven vyhnutého. Povrch hlazený, okrové barvy. V materiálu je příměs písku. Rozm.: 2,2 × 2,0 cm. Inv. č. A40323 (obr. 26:11).

14. Fragment výdutě zdobené nehtováním. Povrch hrubý, šedé barvy. V materiálu je příměs písku. Rozm.: 2,3 × 2,3 cm. Inv. č. A40323 (obr. 26:15).

Ve vrstvě bylo dále zajištěno 6 atypických střepů z DR-DSN.

JZ ½ vrstva 20–40 cm

15. Fragment mírně zataženého okraje. Povrch hrubý, hnědé barvy. V materiálu je příměs písku. Rozm.: 3,7 × 2,5 cm. Inv. č. A40319 (obr. 26:13).

16. Zlomek okraje tenkostěnné nádoby. Povrch nerovný, hnědošedé barvy. V materiálu je příměs písku. Rozm.: 2,2 × 2,2 cm. Inv. č. A40319 (obr. 26:18).

17. Zlomek okraje tenkostěnné nádoby. Povrch hlazený, černé barvy. V materiálu je nepatrná příměs písku. Rozm.: 2,7 × 2,7 cm. Inv. č. A40319 (obr. 26:19).

18. Zlomek výdutě nádoby zdobené křížicemi se rytými liniemi. Povrch hrubý, okrové barvy. V materiálu je příměs písku. Rozm.: 5,0 × 2,1 cm. Inv. č. A40319 (obr. 26:14).

19. Zlomek výdutě nádoby zdobené rytou linií (z jedné nádoby jako fragment č. 18). Povrch hrubý, okrové barvy. V materiálu je příměs písku. Rozm.: 2,3 × 2,0 cm. Inv. č. A40319 (obr. 26:16).

Ve vrstvě bylo dále zajištěno 8 atypických střepů z DR-DSN.

JZ ½ vrstva 40–60 cm

Ve vrstvě bylo dále zajištěno 8 atypických střepů z DR-DSN.

Kulturní zařazení: DR-DSN.

Obj. 329

Nepravidelný zhruba obdélný sídlištní objekt (obr. 16).

Popis vrstev: č. 1 – 100% tmavá černá čerň, písčitojilovitá hlína, středně ulehlá; č. 2 – 85% tmavá šedá čerň, písčitojilovitá hlína, středně ulehlá,

hrubá komponenta – 15% skvrnky až skvrny (100% světlý okr, prachový jíl, kyprý), nahodile – mazanice – drobky; č. 3 – 90% střední šedá hněď, písčitojilovitá hlína, středně ulehlá, hrubá komponenta – nahodilá – mazanice – drobky, 10% skvrnky až skvrny (100% světlý okr, prachový jíl, kyprý); č. 4 – 100% světlá hnědá šed', písčitojilovitá hlína, středně ulehlá, hrubá komponenta – 15% skvrnky až skvrny (100% světlý okr, prachový jíl, kyprý); č. 5 – 100% střední okr, písčitojilovitá hlína, středně ulehlá; č. 6 – čočka okrového jílu; č. 7 – přemístěné podloží. Stratigrafická situace: porušuje obj. 324 a 326. Rozm.: md 380 cm, mš 250 cm, mh 73 cm. Interpretace: sídlištní objekt

Popis nálezu:

sg. 8 – vrstva 0 – dno

1. Zlomek ven vytaženého okraje nádoby točené na hrnčířském kruhu. Okraj je kvadratického tvaru. Povrch hlazený, šedé barvy. V materiálu je příměs písku. Rozm.: 7,0 × 1,9 cm. Síla okraje 1,2 cm. Inv. č. A40876 (obr. 28:11).

2. Zlomek výdutě točené na kruhu. Povrch hlazený šedé barvy. V materiálu je příměs písku. Rozm.: 3,9 × 6,7 cm. Inv. č. A40876 (nekresleno).

3. Fragment výdutě keramiky točené na kruhu. Výduť je zdobená dvěma horizontálními žebry. Povrch je hlazený, šedé barvy. V materiálu je příměs písku. Rozm.: 4,6 × 3,1 cm. Inv. č. A40331. (obr. 28:10).

sg. 3 – vrstva 20–40 cm

Kontext obsahoval 3 atypické střepy z DŘ-DSN.

sg. 6 – vrstva 60 cm – dno

Kontext obsahoval 1 atypický střep z DŘ-DSN.

Kulturní zařazení: eneolit, střepy z DŘ-DSN představují intruzi.

Obj. 338

Nepravidelný zhruba kruhový sídlištní objekt (obr. 17).

Popis vrstev: č. 1 – 100% světlá šedá hněď, písčitojilovitá hlína, středně ulehlá; č. 2 – 100% střední okr, písčitojilovitá hlína, středně ulehlá; č. 3 – 100% světlá okrová hněď, písčitojilovitá hlína, středně ulehlá; č. 4 – 70% střední šedá hněď, písčitojilovitá hlína, kyprý, 30% střední okr, písčitojilovitá hlína, kyprá. Stratigrafická situace: 1-2-3-4. Rozm.: max. průměr 264 cm, mh 61 cm. Interpretace: zásobní jáma.

Popis nálezu:

S ½ vrstva 0–20 cm

1. Střep z mísy se zataženým okrajem. Povrch hrubý, okrověšedé barvy. V materiálu je příměs písku. Rozm.: 3,0 × 3,7 cm. Inv. č. A41058 (obr. 27:1).

2. Mísovitá nádoba s válcovitým hrdlem, členěným čtyřmi horizontálními žebry. Výduť zdobená šikmou kanelací. Povrch hlazený, dříve leštěný, hnědé barvy. Rozm.: 6,4 × 7,2 cm. Inv. č. A41058 (obr. 27:12; 30).

3. Zlomek ven vykloněného okraje. Povrch hlazený, šedé barvy. Rozm.: 2,3 × 3,5 cm. Inv. č. A41058 (obr. 27:3).

4. Zlomek kolmo postaveného okraje. Povrch nerovný, hnědošedé barvy. Rozm.: 2,8 × 2,5 cm. Inv. č. A41058 (obr. 27:2).

Ve vrstvě bylo dále zajištěno 19 atypických střepů z DŘ-DSN.

S ½ vrstva 20–40 cm

Ve vrstvě bylo dále zajištěno 6 atypických střepů z DŘ-DSN.

J ½ vrstva 0–20 cm

5. Zlomek okraje z válcovitého hrdla mísovité nádoby, zdobený dvěma žebry. Povrch hlazený, šedé barvy. V materiálu je příměs jemného písku. Rozm.: 4,0 × 2,5 cm. Inv. č. A40970 (obr. 27:4).

6. Zlomek hrdla a okraje dvoukonické nádoby. Povrch hlazený, černé barvy. V materiálu je příměs písku. Rozm.: 6,0 × 6,0 cm. Inv. č. A40970 (obr. 27:11).

7. Zlomek dna. Povrch hrubý, hnědé barvy. V materiálu je příměs písku. Rozm.: 2,5 × 3,9 cm. Inv. č. A40970 (obr. 27:5).

8. Fragment okraje válcovitého hrdla mísovité nádoby členěný čtyřmi horizontálními žebry. Povrch hlazený – leštěný, šedé barvy. V materiálu je příměs jemného písku. Rozm.: 2,5 × 2,5 cm. Inv. č. A41050 (obr. 27:6).

9. Fragment okraje nádoby. Povrch hlazený, hnědé barvy. V materiálu je příměs písku. Rozm.: 2,0 × 2,5 cm. Inv. č. A40970 (obr. 27:7).

10. Zlomek výdutě mísovité nádoby členěný kanelací. Hrdlo je odděleno od výdutě rýhou. Povrch setřelý, šedé barvy. V materiálu je příměs písku. Rozm.: 5,2 × 4,1 cm. Inv. č. A40970 (obr. 27:8).

Ve vrstvě bylo dále zajištěno 6 atypických střepů z DŘ-DSN.

J ½ vrstva 20–40 cm

Ve vrstvě byly zajištěny 3 atypické střepy z DŘ-DSN.

J ½ vrstva 60 cm – dno

11. Fragment mísy se zataženým okrajem. Povrch hrubý, hnědé barvy. V materiálu příměs písku. Rozm.: 3,9 × 2,3 cm. Inv. č. A40993 (obr. 27:9).

12. Zlomek výdutě mísovité nádoby. Zlom hrdla a výdutě je oddělen žlábkem. Výduť je zdobena kanelací. Povrch hlazený, šedé barvy. Jsou patrné stopy po leštění. V materiálu je příměs jemného písku. Rozm.: 4,9 × 3,2 cm. Inv. č. A40993 (obr. 27:10).

Vrstva dále obsahovala 1 atypický střep z DŘ-DSN.

Kulturní zařazení: DŘ-DSN.

Obj. 352

Nepravidelná zhruba kruhová sloupová/kulová jamka, poškozená norou, v rámci kumulace obj. v kvadrantech C6–7 (obr. 8).

Popis vrstev: č. 1 – 100% černá čern, písčitojilovitá hlína, středně ulehlá; č. 2 – podloží. Stratigrafická situace: 1-2. Rozm.: max. průměr 32 cm, mh 16 cm. Interpretace: sloupová kulová jamka.

Popis nálezů:

S 1/2 vrstva 0 – dno

1 Fragment dvoukonického přeslenu. Povrch hrubý, hnědé barvy. V materiálu příměs písku. Rozm.: 3,3 × 2,7 cm. Inv. č. A40984 (obr. 28:1).

Obj. 355

Nepravidelný, členitý, zhruba obdélný sídlištní objekt s centrální kamennou destrukcí (analogické k obj. 276), součást rozsáhlé superpozice, porušeno obj. 356 (obr. 18).

Popis vrstev: č. 1 – 100% tmavá černá čern, písčitojilovitá hlína, středně ulehlá – výplň obj. 300; č. 2 – 100% tmavá černá čern, písčitojilovitá hlína, středně ulehlá; č. 3 – 100% střední šedá hněď, písčitojilovitá hlína, středně ulehlá, hrubá komponenta – nahodilá – skvrnky až skvrny (100% světlý okr, prachový jíl, kyprý) – podorniči; č. 4 – 100% tmavá černá čern, písčitojilovitá hlína, středně ulehlá; č. 5 – podloží; č. 6 – 100% tmavá šedá šed, písčitojilovitá hlína, středně ulehlá; č. 7 – 100% tmavá černá hněď, písčitojilovitá hlína, středně ulehlá; č. 8 – čočky okrového jílu; č. 9 – vývratem přemístěné podloží; č. 10 – 70% střední okr, písčitojilovitá hlína, středně ulehlá, 30% tmavá šedá šed, písčitojilovitá hlína, středně ulehlá. Stratigrafická situace: obj. 356 – obj. 355 – obj. 298, 325, 327 – obj. 46=300) (Harrisův diagram – obr. 19), Rozm.: md 545 cm, mš 540 cm, mh 30 cm. Interpretace: sídlištní/výrobní objekt (?).

Popis nálezů:

sg. 5 – vrstva 0 – dno

1. Fragment okraje a podhrdlí mísovité nádoby. Podhrdlí je zdobeno plastickými žebry, která jsou horizontálně rozmístěna. Povrch hlazený, šedohnědé barvy. V materiálu je příměs písku. Rozm.: 3,9 × 2,5 cm. Inv. č. A40995 (obr. 28:2).

sg. 3 – vrstva 0 – dno

Kontext obsahoval 1 atypický střep z DŘ-DSN.

Kulturní zařazení: eneolit, střepy z DŘ-DSN představují intruzi.

Nálezy z plochy výzkumu-deponie zeminy

1. Bronzový nákrčník vyrobený z tyčinky nepravidelně kruhové průřezu. Záchytná destička oválného tvaru je perforována oválným otvorem sloužícím zachycení háčku, který je umístěn na druhém konci nákrčníku. Rozm.: délka 25,3 cm. Inv. č. A40086 (obr. 29).

Interpretace objektů

Objekty č. 3, 4, 155, 218, 271, 284 a 338 (obr. 4; 11:2; 12; 14; 17) můžeme podle jejich tvaru označit za zásobní jámy. Problematikou zásobních jam v časně době římské se podrobně věnoval D. Rosenstock,¹⁸⁾ který shrnul i názory staršího bádání na jejich interpretaci. Určit funkci pojednávaných jam je podle výplně obtížné, resp. existuje velmi málo příkladů, kde by se zachovala původní výplň objektu související s jeho užíváním. Je samozřejmé, že určení jam jako odpadních je problematické, neboť tato funkce byla až sekundární. Situace je navíc komplikována tím, že poznání zda byla jáma sekundárně užívána člověkem nebo zaplněna splachy, není vždy jednoznačné.

Tab. 1: Chrudim-Pišťovy, přehled rozměrů zásobních jam z pozdní doby římské a časně doby stěhování národů

Objekt	Průměr (cm)	Hloubka (cm)	Tvar podle Beljak – Kolník 2008
3	155	72	kotlovitý
4	200	70	kotlovitý
155	240	80	lavorovitý
218	142	70	kotlovitý
271	144	38	lavorovitý
284	196	88	kotlovitý
338	264	61	lavorovitý

Podle formálního tvaru profilu rozdělujeme zjištěné zásobní jámy do několika skupin¹⁹⁾ (tab. 1). Toto třídění má však pouze klasifikační úlohu

18) ROSENSTOCK, Dirk: *Die Siedlungstellen aus Geismar und die Besiedlung im oberen Leinetal seit der jüngeren Vorrömischen Eisenzeit*, Neu Ausgrabungen und Forschungen in Niedersachsen 13, 1979, s. 186–188.

19) BELJAK, Ján – KOLNÍK, Titus: *Štruktúra a vývoj germánskej osady ve Štúrove*, In: Eduard, Droberjar – Balasz, Komoróczy – Dagmar, Vachútová (eds.): *Archeologie barbarů 2008: Barbarské sídliště, Chronologické, ekono-*

– ujednocuje popis tvaru sledovaných objektů. V rámci hodnocené lokality převažují objekty kotlovitého tvaru. Tento tvar zásobních jam je pro své nekomplikované zahloubení považován za nejstarší s dlouhou tradicí.²⁰⁾ Většina zásobních jam měla kruhový nebo oválný půdorys. Při exkavaci objektů 4 a 155 se podařilo zachytit sloupové/kůlové jamky indikující zastřešení. Tento jev již popsal T. Kolník,²¹⁾ který předpokládal, že zásobní jámy mohly být zakryty nebo nad nimi mohla být postavena kuželovitá střecha.

Zajímavá terénní skutečnost byla pozorována u objektu 3, kde ve spodní partii zásobní jámy – obj. č. 3, konkrétně ve tmavě zbarvené vrstvě č. 4 se zlomky přepálené mazanice, byly nalezeny pravidelně umístěné kameny, které ukazují na úpravu dna – vyložení kamennými valouny. Tento jev umožňuje interpretaci o sekundárním využití zásobní jámy jako pece. Její účel již dnes nezjistíme, lze však konstatovat, že obložení kameny známe u pecí vápenických,²²⁾ jakož i u pecí blíže nespécifikované funkce²³⁾ a snad i u jednoduchých hrnčířských pecí.²⁴⁾

Objekty č. 59, 119, 216, 256, 352 představují sloupové/kůlové jamky. O kumulaci sloupových/kůlových jamek č. 112 až 122 (obr. 10) můžeme hypoteticky uvažovat jako o nadzemní stavbě. Nepravidelný půdorys však může ukazovat k existenci více různě starých struktur. Archeologicky repre-

mické a historické aspekty jejich vývoje ve světle nových archeologických výzkumů, Spisy archeologického ústavu AV ČR Brno 37, Brno 2008, s. 140, obr. 9–10.

20) PLEINEROVÁ, Ivana: *Březno und germanische Siedlungen*, Der jüngeren Völkerwanderungszeit in Böhmen, Praha 2007, s. 110–111.

21) KOLNÍK, Titus: *Nové sídliskové nálezy z doby římské na Slovensku*, Archeologické rozhledy XIV, 1962, s. 391.

22) USCHMANN, Kay, Uwe: *Kalkbrennöfen der Eisen- und römischen Kaiserzeit zwischen Weser und Weichsel*. Befunde – Analysen – Experimente, Berliner Archäologische Forschungen Bd. 3, Berlin, 2006; SKOWRON, Justyn: *Obiekty produkcyjne z osad kultury przeworskiej w Polsce środkowej*, In: Ján, Beljak – Gertruda, Březinová – Vladimír, Varsik (eds.): *Archeológia barbarov 2009*, Archaeologica Slovaca Monographiae, Communicationes, Tomus X, Nitra, 2010.

23) SKOWRON: *Obiekty produkcyjne*, s. 426–428, tabl. XI.

24) HEGEWISCH, Morten: *Zur Drehscheibenkeramik im Westen der Germania Magna, Anfänge, Weiterentwicklung und Verbreitung*, In: Jan, Bemmann – Morten, Hegewisch – Michael, Meyer – Michael, Schmauder (eds.): *Drehscheibentöpferei im Barbaricum, Technologietransfer und Professionalisierung eines Handwerks am Rande des Römischen Imperiums*, Bonner Beiträge zur Vor- und Frühgeschichtlichen Archäologie Band 13, Bonn 2011, s. 142, Abb. 18.

zentativní materiál (obr. 28:7) byl získán pouze z jamky č. 119. Podobný problém představuje kumulace obj. 55 až 59, nálezy pochází opět pouze z obj. 59 (obr. 28:9). Rozpoznání kulturní příslušnosti nadzemních staveb na polykulturních lokalitách spočívá vždy na interpretaci terénní situace a také do jisté míry na určení skromného leckdy atypického materiálu získaného z výplní jamek. V případě koncentrací, sloupových/kůlových jamek č. 55 až 59 a 112 až 122, lze uvažovat spíše o hospodářských stavbách. Pravidelné rozvržení sloupových/kůlových jamek č. 55 až 59 do čtvercového půdorysu umožňuje úvahu o přítomnosti špýcharu.²⁵⁾ Tento typ staveb byl budován již od doby bronzové²⁶⁾ a značné obliby se dočkal v době římské.

Archeologické situace č. 1 – 224, 329, 355 náleží eneolitu a v nich obsažený materiál z doby římské a doby stěhování národů považujeme za intruze. Nelze však také vyloučit pozdější porušení těchto eneolitických objektů mladšími situacemi z doby římské – doby stěhování národů.

Zhodnocení nálezů a datování

Keramickou kolekci čítající 365 zlomků jsme podrobili kvantitativní a kvalitativní analýze, která byla provedena pomocí programu MS Office Access 2003. Hlavním cílem kvantitativního zhodnocení bylo sledování hloubky uložení jednotlivých fragmentů keramiky ve výplních objektů a jejich velikost – míra fragmentarizace.²⁷⁾

Účelem pozorování tohoto jevu bylo stanovení mechanismů zaplňování, resp. archeologizace objektů z doby římské – doby stěhování národů. Míru fragmentarizace keramického materiálu jsme stanovili na základě četnosti a plochy dochovaných keramických zlomků. Keramické fragmenty jsme zařadili do velikostních kategorií užívaných při zpracování vrcholně

25) BERG-HOBOHM, Stefanie: *Die germanische Siedlung Göritz*, Lkr. Oberspreewald-Lausitz. Forschungen zur Archäologie im Land Brandenburg 7, Wünsdorf 2004, s. 112, Abb. 53; SKOWRON, Justyn: Zagadnienie interpretacji niektórych obiektów gospodarczych o nieokreślonej funkcji z osad kultury przeworskiej w Polsce środkowej, Zborník Slovenského národného múzea CV, Archeológia 21, 2011, s. 192, Tab. 1:4.

26) SCHUSTER, Jan: *Herzprung, Eine kaiserzeitliche bis völkerwanderungszeitliche Siedlung in der Uckermark*, Berliner Archäologische Forschungen 1, Rahden/Westf 2004, s. 35.

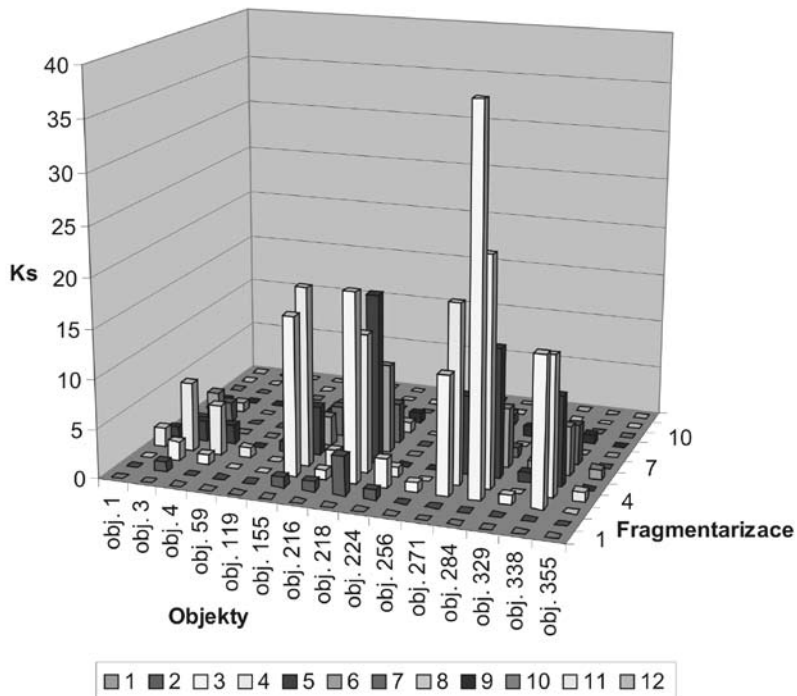
27) Dle definice Evžena Neustupného: „Fragmentarizace archeologických faktů je založena na faktu jejich rozpadu na zlomky (fragmenty).“ In: KUNA, Martin (ed.): *Pravěký svět a jeho poznání*, Archeologie pravěkých Čech 1, Praha 2007, s. 14–15.

středověké keramiky vzestupně od 1 do 12.²⁸⁾ Obecně lze říci, že střepy velikostních kategorií 1, 11 a 12 (tj. nejmenší a největší) nebyly ve studovaném souboru registrovány. To znamená, že neevidujeme jednak rozšlapané drobné střepy z nášlapových a povrchových vrstev a dále neevidujeme místa primárního rozbití jednotlivých keramických jedinců. Jak vyplývá z předloženého grafu závislosti počtu jednotlivých velikostních kategorií v rámci konkrétních objektů (graf 1), dominují velikostní kategorie zlomků mezi 3–6 cm. Zásadním poznatkem je, že se tento fenomén projevuje téměř u všech studovaných objektů. Obecně lze konstatovat, že keramický soubor náležející období doby římské a doby stěhování národů je značně fragmentarizovaný. Dalším obecně formulovatelným faktem je vyšší míra fragmentarizace jemnějšího keramického zboží, což je z pochopitelného důvodu vysvětlitelné vyšší mírou křehkosti jemné keramiky.

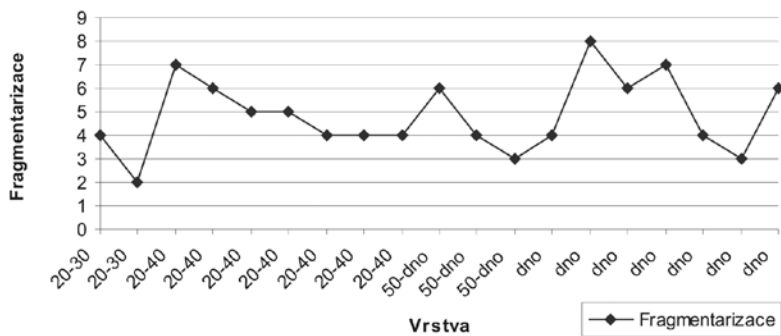
Tab. 2: Chrudim-Pišťovy, míra fragmentarizace v rámci sledovaných objektů.

Objekt	1	2	3	4	5	6	7	8	9	10	11	12
obj. 1	0	0	0	2	1	0	0	0	0	0	0	0
obj. 3	0	1	2	7	2	4	2	1	0	0	0	0
obj. 4	0	0	1	5	2	0	0	0	0	0	0	0
obj. 59	0	0	0	1	0	0	0	0	0	0	0	0
obj. 119	0	0	0	0	1	0	0	0	0	0	0	0
obj. 155	0	1	16	18	5	3	3	0	1	0	0	0
obj. 216	0	1	1	2	0	0	0	0	0	0	0	0
obj. 218	0	4	19	14	17	9	4	1	1	0	0	0
obj. 224	0	1	3	1	0	0	0	0	0	0	0	0
obj. 256	0	0	1	0	0	1	1	0	0	0	0	0
obj. 271	0	0	12	18	8	5	8	1	1	1	0	0
obj. 284	0	0	38	23	13	6	1	0	1	0	0	0
obj. 329	0	0	1	0	1	1	2	2	0	0	0	0
obj. 338	0	0	15	14	9	5	4	0	1	0	0	0
obj. 355	0	0	0	1	0	1	0	0	0	0	0	0

28) Velikostní kategorie míry fragmentarizace byly stanoveny následujícím způsobem. Všechny jsou definovány na čtvercovém půdorysu, přičemž kategorie 1a = 1 cm; 2a = 2 cm; 3a = 3 cm; 4a = 4 cm; 5a = 5 cm; 6a = 6 cm; 7a = 8 cm; 8a = 10 cm; 9a = 12 cm; 10a = 14 cm, 11a = 16 cm; 12a ≥ 18 cm.



Graf 1: Chrudim-Pišt'ovy, celková fragmentarizace souboru.



Graf 2: Chrudim-Pišt'ovy, fragmentarizace keramického materiálu v objektu 3.

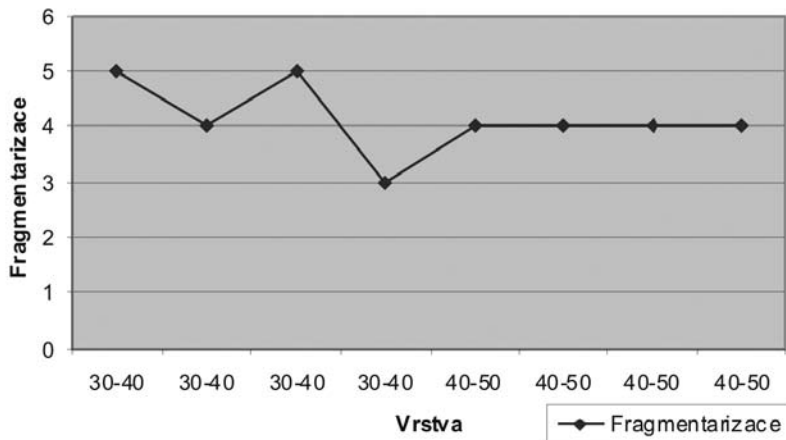
Pro studium postdepozičních procesů ukládání keramického materiálu z námi sledovaného období byly vybrány pouze statisticky významné objekty (obj. 3, 4, 155, 218, 271, 284 a 338), které lze podrobit detailnímu rozboru. Není jisté náhodou, že ve všech případech se původně jednalo o zásobní jámy. U objektů jejichž výplň poskytla sice jasně datovatelné, ale statisticky nevýznamné soubory keramiky doby římské a doby stěhování národů, musíme uvažovat nejspíše o intruzi²⁹⁾ vzniklou sekundárním přemístěním z povrchových vrstev (např. erozí, splachy, bioturbací apod.).

Jak vyplývá z analýzy distribuce jednotlivých velikostních kategorií zlomků provedených u obj. 3 (graf 2), objekt byl zaplňován postupně odspodu, o čemž svědčí zlomky větších rozměrů odkryté při bázi objektu. Z povrchových partií objektu nebyl získán žádný archeologický materiál. Tento jev může souviset se sekundárním využitím objektu jako pyrotechnologického zařízení ještě v době římské.

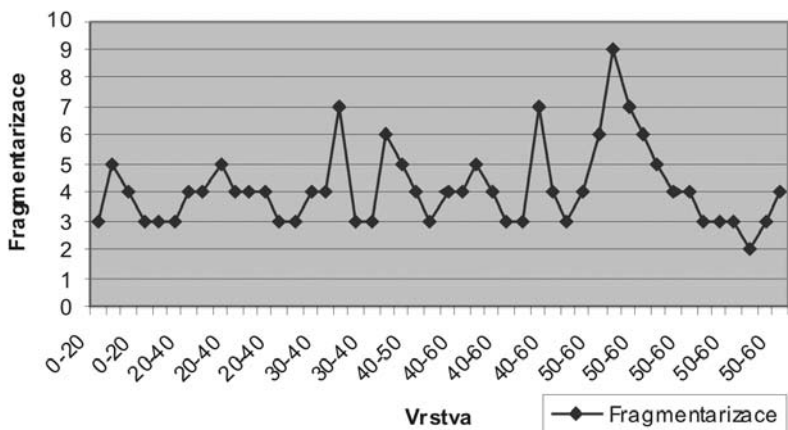
O něco odlišnější situaci jsme registrovali u objektu 4 (graf 3). Zde se větší fragmenty nalézaly ve svrchnějších úrovních. Uložení keramiky zde patrně předcházelo částečnému zaplnění objektu. Absence velmi drobných a silně omletých zlomků, ale vylučuje, že by se keramika předtím nalézala v pochůzkovém horizontu. Tento jev je vysvětlitelný primární funkcí objektu jako zásobní jámy, teprve následně po částečném zaplnění mohla být jáma využívána jako odpadní areál.

Jak vyplývá z analýzy distribuce keramických zlomků pocházejících z obj. 155 (graf 4), můžeme zde registrovat rovnoměrné zaplňování od samotného dna objektu. Při bázi objektu registrujeme vyšší četnost větších velikostních kategorií zlomků, nicméně nalezneme zde i drobné fragmenty.

29) K problematice intruzí a studiu kulturní vrstvy srov. např. KRUŽOVÁ, Magdalena: *Kulturní vrstva a stopy nenalezené minulosti*, in: NEUSTUPNÝ, Evžen (ed.): *Archeologie nenalezaného*, Plzeň-Praha 2002, s. 108–118. K problematice intruzí v archeologických situacích srov. zejm. RULF, Jan: *Intruze keramiky*, Příspěvek ke kritice pramenů, *Archeologické rozhledy* 49, 1997, s. 439–461; VENCL, Slavomil: *Souvislosti chápání pojmu „nálezový celek“ v české archeologii*, *Archeologické rozhledy* 53, 2001, 592–614; KUNA, Martin: *Intruze jako doklad „nenalezených“ fází pravěkého osídlení*, In: NEUSTUPNÝ, Evžen (ed.): *Archeologie nenalezaného*, Plzeň-Praha 2002, s. 119–132.



Graf 3: Chrudim-Pišt'ovy, fragmentarizace keramického materiálu v objektu 4.



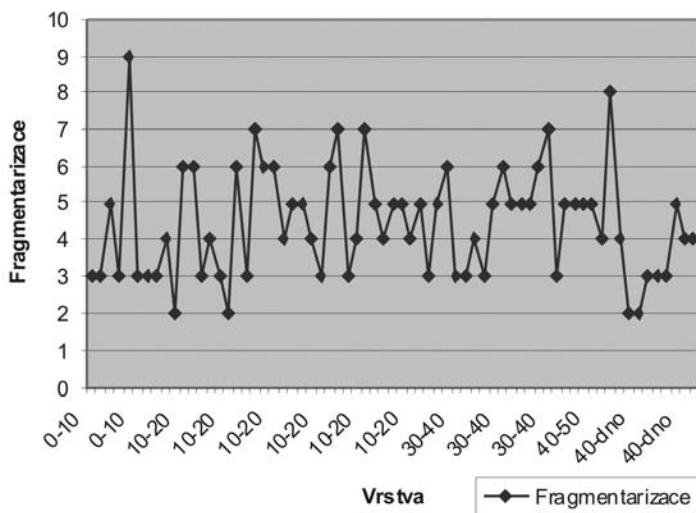
Graf 4: Chrudim-Pišt'ovy, fragmentarizace keramického materiálu v objektu 155.

Obdobnou situaci sledujeme u obj. 218 (graf 5). I zde dochází k rovnoměrnému zaplňování od samotného dna objektu. Při bázi objektu registrujeme vyšší četnost větších velikostních kategorií zlomků, nicméně nalezneme zde i drobné fragmenty. Velké i malé keramické zlomky nalezneme také ve svrchních partiích výplně objektu.

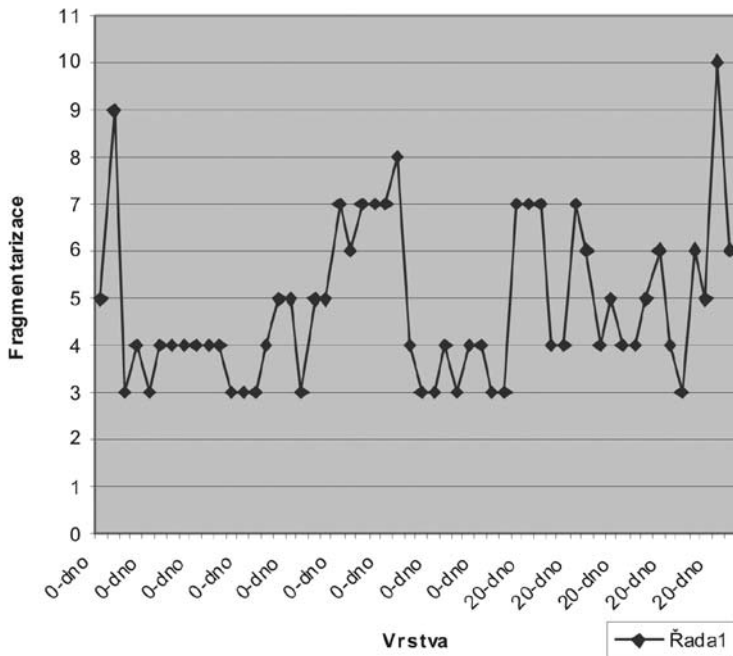
U poměrně mělkého obj. 271 pozorujeme obdobnou situaci (graf 6). I zde dochází k rovnoměrnému zaplňování od samotného dna objektu. Při bázi objektu lze vysledovat vyšší četnost větších velikostních kategorií zlomků, nicméně nalezneme zde i drobné fragmenty. Velké i malé keramické zlomky nalezneme také ve svrchních partiích výplně objektu.

Analogickou situaci známe i u hlubšího obj. 284 (graf 7). Ačkoliv byl objekt vyplňován postupně, lze vysledovat tendenci kumulace větších fragmentů ve spodnějších úrovních objektu. Tento jev opět plně koresponduje s možnou transformací zásobní jámy v odpadní areál.

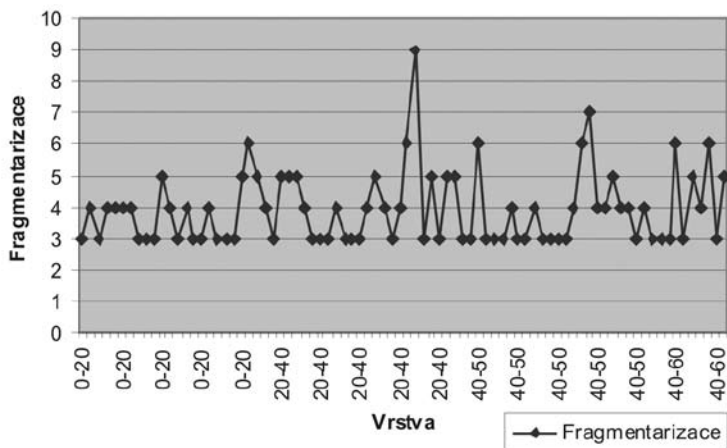
Poněkud odlišnější mechanismus zaplňování, ale zcela v intencích výše popisovaných transformačních procesů, měl patrně poslední sledovaný obj. 338 (graf 8). Při bázi objektu byly nalezeny největší fragmenty keramiky. Ve střední úrovni se koncentrují drobné zlomky 3. velikostní



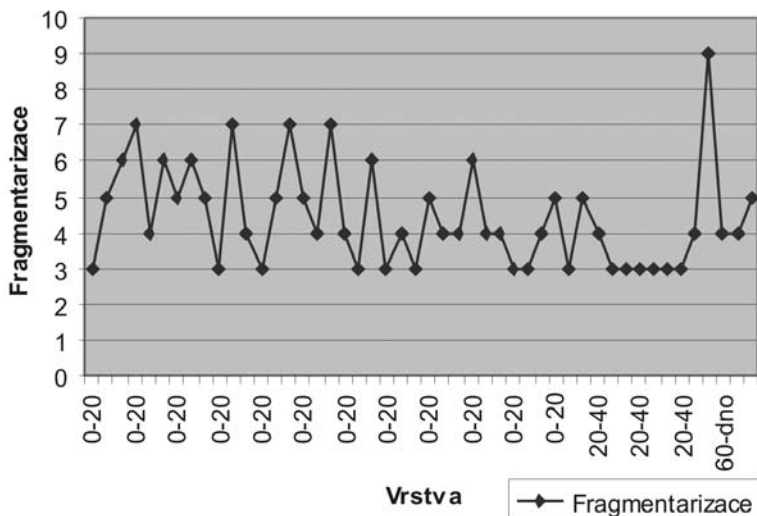
Graf 5: Chrudim-Pišřovy, fragmentarizace keramického materiálu v objektu 218.



Graf 6: Chrudim-Pišťovy, fragmentarizace keramického materiálu v objektu 271.



Graf 7: Chrudim-Pišťovy, fragmentarizace keramického materiálu v objektu 284.

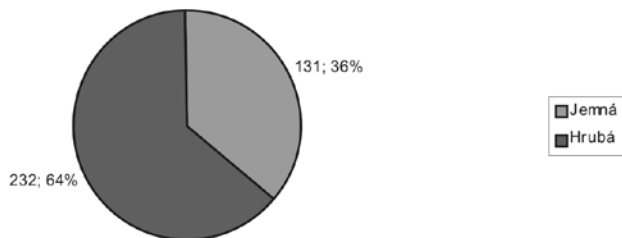


Graf 8: Chrudim-Pišťovy, fragmentarizace keramického materiálu v objektu 338.

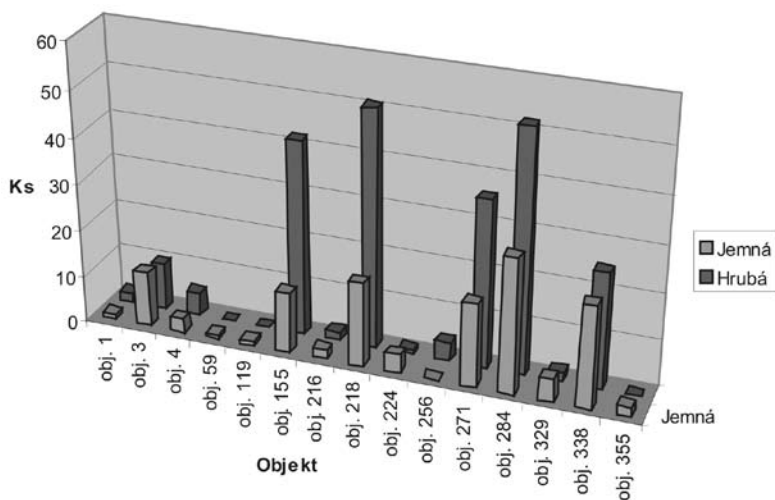
kategorie, což by mohlo svědčit o určité změně v procesu ukládání. Tato změna snad indikuje dočasné zastavení zaplňování objektu. Svrchní úroveň obsahuje směs různě velkých zlomků. Tento jev lze dle našeho názoru vysvětlit minimálně tříetapovým zaplňováním tohoto objektu. Jak už bylo popisováno výše, i zde po zániku své primární zásobní funkce byl objekt transformován do podoby odpadního areálu. Podobné rozložení fragmentů ve vrstvách bylo registrováno v obj. 1/2008 v Přešticích, kde však autoři zpracování s ohledem na typ objektu (pec) navrhuji jiné vysvětlení tohoto jevu.³⁰⁾

Při vyhodnocování studovaného souboru keramiky jsme se dále zaměřili na zjištění podílu keramiky s hrubým a jemným povrchem (graf 9). Celkově byla jemná keramika zastoupena ve 131 případech, což činí 36 % z celkového souboru. Dominuje hrubá užitková keramika zastoupená v 232 případech, což představuje 64 % z celkového množství studovaných zlomků.

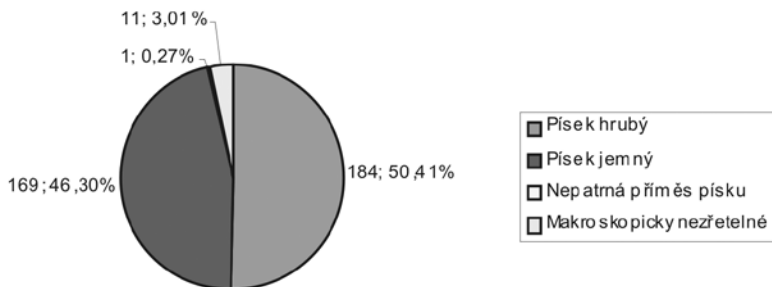
30) PARKMAN, Marek – ZAVŘEL, Petr: *Nové objevy na sídlišťích doby římské v jižních Čechách*, In: J. Beljak – G. Březinová – V. Varsík (eds.): *Archeológia barbarov 2009*, *Archaeologica Slovaca Monographiae. Communicationes*, Tomus X., Nitra 2009, s. 335–336.



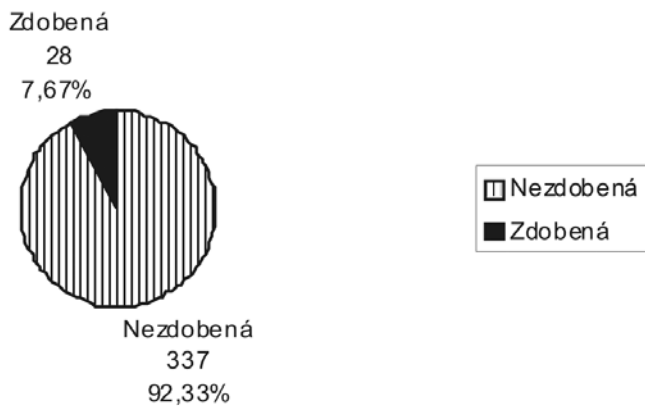
Graf 9: Chrudim-Pišťovy, kvantitativní podíl zastoupené keramiky na sídlišti.



Graf 10: Chrudim-Pišťovy, kvantitativní podíl zastoupené keramiky v jednotlivých objektech.



Graf 11: Chrudim-Pišťovy, kvantitativní podíl ostřiva zastoupené keramiky.



Graf 12: Chrudim-Pišťovy, kvantitativní podíl zdobené a nezdobené keramiky.

Tento poměr byl sledován i v rámci jednotlivých objektů (graf 10). Z daného schématu dominance hrubé užitkové kuchyňské keramiky vybočují soubory z obj. 3, 216, 329 a 355,³¹⁾ kde převažuje jemná stolní keramika (graf 10).

Podobně bylo v souboru testováno používání ostřiva v keramické hmotě na lokalitě. Převažuje užití hrubého písku jako ostřiva keramické hmoty (50,41%), těsně v závěsu za ním je užití jemného písku (46,3%). U 11 fragmentů se makroskopicky nepodařilo ostřivo zjistit, v jednom případě bylo odhaleno nepatrné množství písku (graf 11).

Z technologického hlediska dominuje keramika lepená v ruce (99,18%), ojediněle se vyskytla i keramika točená na kruhu (0,82%). Toto pozorování kontrastuje se sídlištními soubory z pozdní doby římské z Moravy, kde je keramika vyráběná na kruhu zastoupena více³²⁾ než v našem případě. Tento rozdíl je patrný zvláště na lokalitách, kde se podařilo odkrýt pozůstatky hrnčířské pece. Při analýze chrudimského souboru jsme se ještě detailněji věnovali výzdobným prvkům (graf 12). Obecně lze konstatovat, že soubor keramiky z Chrudimi-Píšťov je převážně nezdobený (337 ks, 92,33%). Výzdoba byla zjištěna pouze na 28 zlomcích (7,67%). Tento jev je typický pro sídliště pozdní doby římské i počátku doby stěhování národů, jak nás o tom mohou informovat i poznatky získané z analýzy keramiky v Kostelci n. H. – Kozi Bradě,³³⁾ kde byla keramika s dekorem zastoupena pouze 2%.

Mezi výzdobnými prvky převažuje plastická výzdoba (16×), z toho ve 12 případech byla kombinována s vhloubenými výzdobnými prvky. Samostatně se vhloubená výzdoba vyskytla celkem u 8 fragmentů. Ojedinělé užití výzdoby ryté se podařilo doložit u 4 zlomků. Zajímavé je

31) Objekt 216 je interpretován jako sloupová/kulová jamka, v případě objektů 329 a 355 představují keramické zlomky z protohistorického období mladší intruzi.

32) VACHŮTOVÁ, Dagmar: *Sídliště z pozdní doby římské v Kostelci na Hané – Kozi Bradě*, In: Eduard, Droberjar – Ondřej, Chvojka (eds.): *Archeologie barbarů 2006, sborník příspěvků z II. Protohistorické konference, Archeologické výzkumy v jižních Čechách, Suppl. 3, svazek II, České Budějovice 2007*, s. 401.; BENEŠ, Zdeněk: *Sídliště z pozdní doby římské v Mořicích (okr. Prostějov)*, In: E. Droberjar – O. Chvojka (eds.): *Archeologie barbarů 2006, sborník příspěvků z II. Protohistorické konference, Archeologické výzkumy v jižních Čechách, Suppl. 3, svazek II, České Budějovice 2007*, s. 482.; KAŠPAREK, František: *Germánské sídliště z doby římské na Olomoucku*, In: E. Droberjar – B. Komoróczy – D. Vachútová (eds.): *Barbarská sídliště, Archeologie barbarů 2007, Spisy archeologického ústavu AV ČR Brno 37, Brno 2008*, s. 186.

33) VACHŮTOVÁ: *Sídliště*, s. 402.

rovněž sledování závislosti výzdoby na úpravu povrchu nádob. U hrubé kuchyňské užitkové keramiky sledujeme výskyt plastické výzdoby (1 ks), vhloubené (1 ks) a ryté (4 ks). Rytá výzdoba se na jemné keramice vůbec neuplatňuje. Zbylé případy plastické a vhloubené výzdoby se uplatňují na jemné tenkostěnné keramice.

Keramiku z chrudimského sídliště můžeme rozdělit na jemné-tenkostěnné a hrubé-silnostěnné zboží. Jemnou lze označit za stolní, hrubou za kuchyňskou. Z tvarové škály jemné keramiky lze na prvním místě jmenovat mísovité dvoukonické nádoby zdobené horizontálními žlábkami, které se vyskytly v obj. 4, 284, 338, 355 (obr. 22:13; 26:2; 27:6; 28:2). Tuto keramiku máme ve východních Čechách doloženou jak sídlištními nálezy viz Kostelec n. O. – obj. II³⁴⁾ (obr. 31:6) a Dražkovice,³⁵⁾ tak příklady z hrobového prostředí o čemž svědčí inventáře hrobů 558, 750, 770, 1169, 1400/III z Plotiště n. L.³⁶⁾ (obr. 31:7, 8). V chronologickém zakončení popísaného tvaru nám sídlištní situace bohužel příliš nepomohou. Je to dáno skutečností, že sídlištní objekty většinou neobsahují významné nálezy pro dataci a ostatní keramika (hrncovité tvary) zastoupená spolu s mísovitými dvoukonickými nádobami nemá přílišnou vypovídací hodnotu. Nyní se pokusíme prověřit chronologické postavení hrobových nálezů, abychom mohli zhodnotit sídlištní příklady. Alena Rybová³⁷⁾ připsala nádoby z výše uvedených hrobů typům C1d, C4c, C3, D1a, F7. Tvary vyčleněné A. Rybovou zapadají do široké variační skupiny mísovitých nádob – „*Schalenerne*“, a proto s nimi budeme pracovat jako s jednou skupinou.

Jistá zjištění poskytují vertikální stratigrafie, resp. superpozice hrobů na pohřebišti. Díky moderně vedenému výzkumu víme, že urna hrobu 1169 (typ C1d) – mísovitá dvoukonická nádoba s horizontálními žlábkami překrývala popelnici hrobu 1170 (typ C1c) - pozdní terinu s bohatou plas-

34) RICHTER, Miroslav: *Pravěk Kostecka a nové archeologické nálezy*, Hradecký kraj, Hradec Králové 1958, s. 131; VOKOLEK, Vit: *Nálezy časně slovanské keramiky ve východních Čechách*, In: Jana Kubková et al. (eds.): *Život v archeologii středověku*, Praha 1997, s. 654, obr. 1:3.

35) KAŠPÁREK, František: *Osídlení z doby římské na tzv. Mikulovické planině*, okr. Pardubice a Chrudim, (na příkladu vybraných lokalit), rkp. magisterské diplomové práce uložené na ÚAM FF MÚ, Brno.

36) RYBOVÁ, Alena: *Plotiště nad Labem*, Eine Nekropole aus dem 2-5. Jahrhundert u. Z., I. Teil., *Památky archeologické LXX*, 1979, Abb. 29:8–9, 46:3; 78:1, 88:1; táž: *Plotiště nad Labem*, Eine Nekropole aus dem 2. – 5. Jahrhundert u. Z. II., Teil, *Památky archeologické LXXI*, 1980, s. 100, 103, 106.

37) RYBOVÁ: *Plotiště nad Labem*, Teil II, s. 99–107, Abb. 3–4, 6.

tickou výzdobou.³⁸⁾ Tato souslednost je paralelně sledována i ve stylovém vývoji, neboť bohatá plastická výzdoba rozličných forem má optimum svého výskytu³⁹⁾ především v období kolem markomanských válek a po jejich skončení, tedy v rozmezí stupně C1.⁴⁰⁾ Na tomto místě je však nutno poznamenat, že její vývoj je pozvolný a vychází ze starších domácích tradic, jak nás o tom informují sídlištní nálezy, které zpravidla řadíme do stupně B2.⁴¹⁾ Časovou následnost obou hrobů podporuje také fakt, že hrobová výbava pohřbu 1170 je bohatší než u pohřbu 1169, což odpovídá i vývoji pohřebního ritu v mladší a pozdní době římské.⁴²⁾

Z rozboru materiálu na pohřebišti vyplývá, že typy, které A. Rybová⁴³⁾ označuje jako C, se vyskytují především ve II. fázi pohřebišť, tzn. v rozmezí let 260–300. Ve fázi III (300–400) nevyznívají a dále k nim přistupují typy F. Pro fázi IV je typické optimum tvaru typu D. Můžeme tedy říci, že dvoukonická tektonika a horizontální žlábkování představují znaky, které v keramickém vývoji nastupují ve druhé polovině 3. století a poté se hojně uplatňují v celém 4. století s pokračováním do 5. století.

Po zhodnocení kusů z nejdůležitější východočeské nekropole se zaměříme na exempláře z jiných oblastí. B. Svoboda⁴⁴⁾ jmenuje tento typ mís z jihočeského pohřebiště v Přešticích, kde náleží do pozdní doby římské. Podobně intuitivně řadí Ch. Pescheck⁴⁵⁾ popelnici z hrobu 2 v Altendorfu do

38) RYBOVÁ: *Plotiště nad Labem*, Teil II, tab. 4, superpozice č. 11.

39) Na tomto místě zdůrazňujeme optimum výskytu, neboť vyznívání bohatého plastického stylu registrujeme v průběhu celé mladší a částečně také pozdní doby římské. K pozdním příkladům viz např. VARSÍK, Vladimír: *Bratislava-Trnávka*, „Zadné“, objekt 44, Zborník Slovenského národného múzea XCIX, archeológia 15, 2005, s. 283, obr. 4; TÝŽ: *Germánske osídlenie na východnom predpolí Bratislavy*, Archaeologica Slovaca Monographiae Fontes, tom. XVIII, Nitra 2011, s. 197, obr. 105.

40) TEJRAL, Jaroslav: *Ke zvláštnostem sídlištního vývoje v době římské na území severně od středního Dunaje*, In: E. Droberjar – B. Komoróczy – D. Vachútová (eds.): *Barbarská sídliště*, Archeologie barbarů 2007, Spisy archeologického ústavu AV ČR Brno 37, Brno, 2008, s. 84, obr. 10; VARSÍK: *Germánske osídlenie*, s. 193–194, obr. 103.

41) VOKOLEK, Vít – JÍLEK, Jan: *Osada z doby římské v Sobčicích*, okr. Jičín, Východočeský sborník historický 19, 2011.

42) JÍLEK, Jan – KUČA, Martin – SOJKOVÁ, Tereza: *Pohřebiště z doby římské ve Velaticích*, Slovenská Archeológia LIX/2, 2011, s. 239.

43) RYBOVÁ: *Plotiště nad Labem*, Teil II, s. 114, 115, 118.

44) SVOBODA, Bedřich: *Čechy v době stěhování národů*, Praha 1965, s. 58, tab. III:4, X:2.

45) PESCHECK, Christian: *Die germanischen Bodenfunde der römischen Kaiserzeit im Mainfranken*, Münchner. Beitr. Vor. u. Frühgesch. 27, München 1978, s. 64, Taf. 1:2.

stupně C2. Žlábkované zboží, blízké námi hodnocené keramice, je známo ze starého sídlištního nálezů z Liběšovic na Žatecku a z objektu III/93 z Jenišova Újezdu, kde bylo navrženo datování do rozmezí stupňů C2 až C3/D1.⁴⁶⁾ Výskyt sledovaných nádob, avšak v poněkud hrubším provedení je potvrzen v 1. třetině 5. století díky nálezům z vrstev z výšinného osídlení na Závistí.⁴⁷⁾ Dobré analogie poskytuje keramický soubor zajištěný z kostrového hrobu v Bezně,⁴⁸⁾ který můžeme připisat rámcově do druhé poloviny 3. století až počátku 5. století. Životnost tohoto typu nádob máme doloženu i v prostředí vinařické skupiny, jak dosvědčují zlomky těchto mís z objektu 510 a vrstvy B2 na sídlišti v Praze-Kobylisích.⁴⁹⁾ Další obdobné příklady, ovšem blíže nejasného tvaru, byly zjištěny v objektu 618 na sídlišti v Praze-Ruzyni, kde se vyskytly v kombinaci se sponou typu Rathewitz. Jiné poskytl objekt 540.⁵⁰⁾ Zdá se tedy, že horizontální žlábkování vychází z keramické tradice 3. a 4. století a dále pokračuje v 5. století.

Příbuzné tvary k dvoukonickým nádobám s horizontálními žlábkami jsou mísovité nádoby se šikmým žlábkováním. V případě drobných zlomků je obtížné přesné morfologické odlišení od výše popsanych kusů. Ze sídliště v Chrudimi je poznáme pouze z obj. 3, 338 (obr. 21:5; 27:12; 30). Dobré příklady pro srovnání lze vysledovat v materiálu z pohřebiště v Plotištích n. L. – např. hroby 259, 267, 410, 742, 965, 1400/III⁵¹⁾ (obr. 31:9–10). V pojetí A. Rybové⁵²⁾ se jedná o typy C2b, D1a, D1b, D1c. V rámci této keramické skupiny můžeme rozlišit mísovité nádoby zdobené pouze

46) JIŘÍK, Jaroslav: *Výbrané sídlištní situace mladší doby římské až časně fáze doby stěhování národů v severozápadních Čechách*, In: Eduard, Droberjar – Ondřej Chvojka (eds.): *Archeologie barbarů 2006, Archeologické výzkumy v jižních Čechách* supp. 3/II, České Budějovice 2007, s. 543–544 obr. 17:2, 20:10.

47) JANSOVÁ, Libuše: *Hradiště nad Závistí v období pozdně římském a v době stěhování národů*, Památky archeologické 62, 1971, s. 149, obr. 11:1, 13:1.

48) WALDHAUSER, Jiří – KOŠNAR, Lubomír: *Archeologie Germánů v Pojizeří a v Českém ráji*, Praha – Mladá Boleslav 1997, s. 113–114.

49) FROLÍK, Jan – JÍLEK, Jan – JIŘÍK, Jaroslav – URBANOVÁ, Kristýna: *Sídliště vinařické skupiny z Prahy-Kobylis*, In: Eduard, Droberjar (ed.): *Archeologie barbarů 2010, Hroby a pohřebiště Germánů mezi Labem a Dunajem*, Olomouc 2011, s. 434, obr. 21:4–5, 5a.

50) KUCHARÍK, Milan – BUREŠ, Michal – PLEINEROVÁ, Ivana – JIŘÍK, Jaroslav: *Nové poznatky k osídlení západního okraje Prahy v 5. století*, In: E. Droberjar – B. Komoróczy – D. Vachútová (eds.): *Barbarská sídliště, Archeologie barbarů 2007, Spisy archeologického ústavu AV ČR Brno 37, Brno 2008*, s. 220, 225–226, obr. 15:2, 16:7, 17, 21.

51) RYBOVÁ: *Plotiště nad Labem*, Teil I, s. 473, Abb. 47:6, 11, 51:4, 71:5, 72:6, 88:9.

52) RYBOVÁ: *Plotiště nad Labem*, Teil II, Abb. 3–4.

šikmým žlábkováním, viz hroby z Plotišť n. L. a pak nádoby, které jsou zdobeny jak šikmým, tak horizontálním žlábkováním mezi něž patří i chrudimské nálezy.

Dobrou oporou pro dataci mísovitých nádob zdobených žlábkováním je společný výskyt sledovaného tvaru a železné samostřilové spony se špičatou nožkou VI/2 skupiny, 5. série podle Matthesa⁵³⁾ v hrobě č. 56 na pohřebišti v Kuhbieru. Tyto spony jsou zastoupeny od roku 300 po celé 4. století.⁵⁴⁾ Podle tohoto celku jsou rámcově datovány všechny české a moravské nálezy.⁵⁵⁾ Příhodné opory pro chronologii těchto nádob poskytuje pohřebišť v Plotištích n. L. Díky superpozici staršího hrobu 265 (typ C6) mladším 267 (typ D1a) máme představu o výskytu mísovitých nádob s šikmým žlábkováním ve IV. fázi pohřbívání.⁵⁶⁾ Další zajímavé informace poskytuje pohřeb 965, kde se podařilo zajistit nejen mísovitou nádobu (typ D1b) se šikmým žlábkováním, ale také železnou samostřilovou sponu dvoudílné konstrukce s podvázanou nožkou.⁵⁷⁾ Spona i nádoba byly datovány do stupně C3.⁵⁸⁾ S ohledem na gracilnost spony (5,5 cm) a nová zjištění W. Nowakowského⁵⁹⁾ o datování železných tzv. pozdních samostřilových spon, je nutné hrob datovat do poněkud širšího časového úseku, odpovídajícímu stupňům C2 a C3.

Přesnými analogiemi k mísovitým nádobám s šikmým a horizontálním žlábkováním z osady v Chrudimi jsou nádoby, zajištěné na sídlišti v Mengenu v Bádensku-Württenbersku, (obr. 31:1–3), které jsou řazeny do časové úseku rámovaného od 4. do 5. století.⁶⁰⁾ Osídlení v Mengenu je připisováno

53) MATTHES, Walter: *Die Germanen in der Prignitz zur Zeit der Völkerwanderung*, Im Spiegel der Urnenfelder von Dahlhausen, Kuhbier und Kyritz, Mannusbibliothek 49, Leipzig 1931, s. 81, 112, Taf. 45:269–270.

54) MATTHES: *Die Germanen*, s. 112.

55) souhrnně viz JÍLEK – KUČA – SOJKOVÁ: *Velatice*, s. 246.

56) RYBOVÁ: *Plotišť nad Labem*, Teil II, s. 118, Tab. 6.

57) RYBOVÁ: *Plotišť nad Labem*, Teil I, Abb. 51:2–4.

58) GODŁOWSKI, Kazimierz: *Die Chronologie der jüngeren und späten Kaiserzeit in den Gebieten südlich der Sudeten und Karpaten*, In: Kazimierz, Godłowski – Renata, Madyda-Legutko (eds.): *Probleme der relativen und absoluten Chronologie von der Laténezeit bis zum Frühmittelalter*, Kraków, 1992, s. 34, Abb. 12:7, 18.

59) NOWAKOWSKI, Wojciech: *Żelazne zapinki kuszowate z podwinięją nożką w europejskim Barbaricum*, In: *Kultura wielbarska a wschodnia strefa kultury przeworskiej*, Wiadomości Archeologiczne LIV (1995–1998), 2001, s. 139–140.

60) BÜCKER, Christel: *Untersuchungen zur Gefäßkeramik der frühen Alamannen im Breisgau*, In: Biegert, S. – von Schnurbein, Siegmars – Steidl, Bernd

germánským, snad alamanským foederátům.⁶¹⁾ Z českého sídlištního prostředí zmiňme již ne tak přesné příklady z Liběšovic,⁶²⁾ Tuchlovic⁶³⁾ a Prahy-Ruzyně.⁶⁴⁾

Rovněž hrobové nálezy poskytly četné ukázky ke srovnání, viz hrob z Libočan⁶⁵⁾ a mísy z rozrušených hrobů z Prahy-Davle.⁶⁶⁾ Datace zmíněných kusů spadá zčásti na základě stylového rozboru (B. Svoboda) a částí podle analýzy žárového hrobu z Bítovce (J. Blažek) do 4. a počátků 5. století, tedy do rozmezí stupňů C2 až D1.⁶⁷⁾ Bedřich Svoboda⁶⁸⁾ dokládá oblibu těchto mís na příkladech z kostrových hrobů z Prahy-Dejvic a Bubence i v prostředí vinařické skupiny. Jejich pozvolný vývoj vystihl následovně: „Široké mísy vinařického typu se v základě podstatně neliší od širokých misek z období ještě pozdně římského“.⁶⁹⁾

Lze tedy konstatovat, že počátky používání tohoto typu nádob, spadajících do skupiny keramického zboží označovaného jako „Schalenurnen“, je nutno hledat přinejmenším již ve 3. století a největší obliby dosahuje ve 4. století a v počátcích 5. století. V průběhu 5. století se s pojednávanou skupinou rovněž setkáme, což dokládá např. mísa zdobená žlábkou ze sídlištního objektu z Hulína.⁷⁰⁾ J. Haberstroh⁷¹⁾ uvažuje o přechodu tohoto výzdobného stylu v Pomohání až do 6. století.

– Dorte, Walter (eds.): Beiträge zur germanischen Keramik zwischen Donau und Teotoburger Wald, Kolloquium zur germanischen Keramik des Kolloquien zur Vor- und Frühgeschichte, Band 4, Bonn 2000, s. 218, Abb. 4:1-3.

61) BÜCKER: *Untersuchungen*, s. 225.

62) JIŘÍK: *Výbrané*, s. obr. 17:1, 19:6.

63) PLEINER, Radomír: *Osada s železárnami z mladší doby římské v Tuchlovicích*, Památky archeologické L/1, 1959, s. 188–189, obr. 21:9, 10.

64) KUCHARÍK – BUREŠ – PLEINEROVÁ – JIŘÍK: *Nové poznatky*, s. 214, 225, obr. 14:12.

65) BLAŽEK, Jan: *Die jung- und spätkaiserzeitlichen Skelettgräber in Nordwestböhmen*, Arbeits- und Forschungsberichte zur sächsischen Bodendenkmalpflege 37, 1995, s. 141, Abb. 5:2.

66) SVOBODA: *Čechy*, s. 75, 239, tab. II:5, 8.

67) SVOBODA: *Čechy*, s. 75; BLAŽEK: *Skelettgräber*, s. 159.

68) SVOBODA: *Čechy*, s. 99, 258, 259, tab. XXXIV:2–3.

69) SVOBODA: *Čechy*, s. 99.

70) TEJRAL, Jaroslav: *K langobardskému odkazu v archeologických pramenech na území Československa*, Slovenská Archeológia XXIII/2, 1975, s. 386–387, obr. 3:3; 4:1; týž: *Morava na sklonku antiky*, Praha 1982, s. 179.

71) HABERSTROH, Jochen: *Verzierungen auf handgeformter Keramik des 3.–6. Jahrhunderts im Main-Regnitz-Gebiet*, In: Biegert, S. – von Schnuebein, S. – Steidl, B. – Dorte, W. (eds.): Beiträge zur germanischen Keramik zwischen Donau und Teotoburger Wald, Kolloquium zur germanischen Keramik des 1.–5. Jahrhunderts, Kolloquien zur Vor- und Frühgeschichte, Band 4, Bonn, 2000, s. 236.

Hrubá keramika je zastoupena především mísami – hrnci se zataženým okrajem z materiálu chrudimského sídliště je poznáme z obj. 3, 4, 155, 218, 271, 284, 338 (obr. 20:5; 22:11; 23:7, 9; 25:6; 26:4, 13; 27:1, 9). V případě sídlištního fragmentárního materiálu je obtížné bližší rozlišení na tvary hrncovité a mísovité, proto budeme analyzovat obě formy pospolu.⁷²⁾ Typickými znaky této keramické skupiny jsou dovnitř zatažený okraj, soudkovitý nebo kónický tvar těla, rovné neodsazené dno, případně pouze nízká podstava. Povrch může být hrubý nebo nedbale hlazený. Terminologie není často ujednocená, v německé literatuře se používá označení „Spätromischer Topf“⁷³⁾, „Swebischer Topf“ nebo „Kumpf“.⁷⁴⁾ J. Tejral⁷⁵⁾ navrhol pro jihomoravské případy označení „Topfformen“.

Na tomto místě je nutno zmínit, že pojednávané tvary plynule vychází ze staršího keramického vývoje doby římské, kdy však často ještě nesou výzdobu.⁷⁶⁾ Jako popelnice sloužily hrnce – mísovité nádoby se zataženým okrajem již na konci starší doby římské. Tuto skutečnost dokládají výbavy hrobů 10 a 18 z pohřebiště ve Schweinitz,⁷⁷⁾ kde byly studované nádoby nalezeny spolu s držadlem štítu typu Jahn 9 a železnou přezkou s obdélníkovitým rámečkem typu Madyda-Legutko AG 16. Tyto předměty jsou signifikantní pro stupně B2/C1 a C1a.

Dobré opory pro datování pojednávaného tvaru poskytuje také pohřeb č. 772 z Plotiště n. L.,⁷⁸⁾ součástí jeho hrobové výbavy bylo ozdobné terčové kování římského balteu, které se vyskytuje na samém konci 2. století a poté v rozmezí stupně C1⁷⁹⁾. Na pohřebišti v Plänitz je popisovaný typ nádob

72) Obdobně viz DROBERJAR, Eduard – PROSTŘEDNÍK, Jan: *Turnov-Maškovy zahrady-germánský dvorec ze 3. století*, Památky Archeologické XCV, 2004, s. 80.

73) MATTHES, Walter: *Die Nördlichen Elbgermanen in spätromischer Zeit*, Mannusbibliothek 48, Leipzig 1931, s. 9.

74) HEGEWISCH, Morten: *Plänitz*, Ein Kaiser- und Völkerwanderungszeitliches Gräberfeld im Kreis Ostprignitz-Ruppin, Bonner Beiträge zur vor- und Frühgeschichtlichen Archäologie Nr. 7, Bonn 2007, s. 124–125, Abb. 96b.

75) TEJRAL, Jaroslav: *Die Probleme der späten römischen Kaiserzeit in Mähren*, Studie ČSAV v Brně III/2, Brno 1975, s. 89.

76) JÍLEK – KUČA – SOJKOVÁ: *Velatice*, s. 248, tab. 2.

77) GEISLER, Horst: *Germanische Brändgräber der späten römischen Kaiserzeit aus Schweinitz*, Kr. Jessen, Veröffentlichungen des Museums für Ur- und Frühgeschichte Potsdam 12, s. 86, 88, 92, Abb. 6, 9.

78) Podrobně RYBOVÁ: *Plotiště nad Labem*, Teil II, s. 168–169, Abb. 14.

79) K datování výskytu těchto kování viz BIBORSKI, Marcin: *Balteusschliesse aus dem Hortfund von Łubiana*, Gem. Kościerzyna, Woiw. Gdańsk, vor

zastoupen již ve stupni C1a, vyskytuje se však i ve stupni C2 a přechodu mezi C2/C3.⁸⁰⁾ Jedná se tedy o časově průběžné tvary,⁸¹⁾ jejichž obliba roste v mladší a pozdní době římské, vyskytují se i v 6. století.⁸²⁾

Pozdní příklady hodnocených tvarů jsou zdobeny méně než ty ze starší doby římské. Pravidelně se však setkáváme s motivem svislých řad dolíčků nebo nehtových vrypů, skládaných někdy do páru. Tento jednoduchý dekor známe z obj. 271 v Chrudimi (obr. 24:3), obj. 4a z Holohlav⁸³⁾ a z nádoby získané do sbírek Ústavu pro pravěk a ranou dobu dějinnou z Úhřetic. Optimum výskytu této výzdoby je doloženo v mladší pozdní době římské a počátku stěhování národů.⁸⁴⁾

Dalšími hojně zastoupenými tvary jsou hrnce s esovitou profilací a ven vykloněným okrajem, případně hrnce s kolmo postaveným okrajem. Poznáváme je z obj. 3, 271, 284 (obr. 20:1; 25:3; 26:12). Počátky vývoje hrnce s esovitou profilací sahají do časně doby římské. Obliba tohoto tvaru poté vzrůstá ve starší a mladší době římské. V kontextech pozdní doby římské – počátku stěhování národů pak představuje jeden z vůdčích typů.⁸⁵⁾

Posledním doloženým tvarem jsou konické mísy, které známe po celou dobu římskou a dobu stěhování národů. Příklady těchto mís registrujeme v objektech č. 3, 4, 271, 284 (obr. 20:4, 22:9, 12; 26:10).

Tři zlomky (obr. 28:10–11), které pokládáme za příměs v eneolitickém objektu 329, se hlásí ke keramice vyráběné na hrnčířském kruhu. Všechny tři střepy (2 typické a jeden atypický) pocházejí z kvalitně vypálených nádob, jejich povrch je glazený a v keramickém těstě je obsaženo pouze jemné ostřívo. Bohužel se jedná o drobné, ne příliš reprezentativní vzorky,

dem Hintergrund anderer Fundstücke dieser Art, In: Jan, Gurba – Andrzej, Kokowski (Eds.), *Kultura przeworska 3*, Lubelskie Mat. Arch. 8,3, Lublin 1997, s. 248–249, Abb. 4:d–e.

80) HEGEWISCH: *Plänitz*, s. 124–125.

81) BERG-HOBOHM: *Die germanische Siedlung*, s. 31.

82) Frolík – Jílek – Jiřík – Urbanová: *Sídlíště vinařické skupiny*, s. 432. In: Eduard Droberjar (ed.): *Archeologie barbarů 2010*, Hroby a pohřebiště Germánů mezi Labem a Dunajem, Olomouc, 2011, s. 432.

83) BOČEK, Jan: *Záchranný výzkum v Holohlavech*, Zpravodaj Krajského muzea východních Čech XV/1, 1988, s. 22, tab. 5.

84) JIŘÍK: *Výbrané*, s. 544, obr. 21:6; JIŘÍK, Jaroslav – KOSTKA, Michal: *Germánské sídlíště v Dolních Chabrech*, *Archeologie ve středních Čechách* 10, 2006, s. 737, obr. 5:3, 11:4, 12:1.

85) Souhrnně JÍLEK, Jan – SIGL, Jiří – TŮMA, Jan: *Polykulturní sídlíště v Černčicích (okr. Náchod) nálezy z pozdní doby římské – počátku doby stěhování národů, raného a vrcholného středověku*, *Východočeský sborník historický* 18, 2010.

a tak určení bude spíše rámcové. První fragment zesíleného ven vykloněného okraje (obr. 28:11) lze připsat pro sílu stěny nejspíše k hrncovitým nádobám, které známe jak z prostředí moravsko-slovenské tzv. jiříkovické keramiky,⁸⁶⁾ tak z keramického spektra čerňachovské kultury.⁸⁷⁾ U druhého zlomku z výduti zdobené dvěma horizontálními žebry (obr. 28:10) je typologické zařazení ještě obtížnější. Lišty a žebrování patří k častým výzdobným technikám keramiky vyráběné na kruhu z různých oblastí svobodné Germánie. Tento dekor známe např. z mísovitých nádob.⁸⁸⁾ Doložen je i u vázovitých tvarů, které jej nesou na plecích a maximální výduti. Z moravského území je uváděn často citovaný příklad ze sídliště ve Zlechově,⁸⁹⁾ který je řazen T. Zemanem do stupně D1. Výše zmíněný autor pro tento druh nádoby shromáždil analogie z území s osídlením pozdní

86) VACHŮTOVÁ, Dagmar: *Drehscheibenkeramik aus Jiříkovice und anderen Fundplätzen in Mähren, Der Forschungsstand*, In: J. Bemmann – M. Hegewisch – M. Meyer – M. Schmauder (eds.): *Drehscheibentöpferei im Barbaricum, Technologietransfer und Professionalisierung eines Handwerks am Rande des Römischen Imperiums*, Bonner Beiträge zur Vor- und Frühgeschichtlichen Archäologie Band 13, Bonn 2011, s. 313, Abb. 3.

87) MAGOMEDOV, Boris: *Zum Forschungsstand der Drehscheibenkeramik in der Černjachov-Kultur*, In: J. Bemmann – M. Hegewisch – M. Meyer – M. Schmauder (eds.): *Drehscheibentöpferei im Barbaricum, Technologietransfer und Professionalisierung eines Handwerks am Rande des Römischen Imperiums*, Bonner Beiträge zur Vor- und Frühgeschichtlichen Archäologie Band 13, Bonn 2011, s. 375, Abb. 4:1, 5; LJUBIČEV, V, Michail – SCHULTZE, Erdmute: *Zur Herstellung von Drehscheibenkeramik in Vojtenki, Archäologische und Naturwissenschaftliche Ergebnisse*, In: J. Bemmann – M. Hegewisch – M. Meyer – M. Schmauder (eds.): *Drehscheibentöpferei im Barbaricum, Technologietransfer und Professionalisierung eines Handwerks am Rande des Römischen Imperiums*, Bonner Beiträge zur Vor- und Frühgeschichtlichen Archäologie Band 13, Bonn 2011, s. 386, Abb. 3:1, 3; PETRAUSKAS, V, Oleg: *Scheibengedrehte Keramik als Chronologischer Anzeiger nach den Materialien des Gräberfeldes des Černjachov Kultur bei Velikaja Bugaevka, Kievskaja Obl., Ukraine*, In: J. Bemmann – M. Hegewisch – M. Meyer – M. Schmauder (eds.): *Drehscheibentöpferei im Barbaricum, Technologietransfer und Professionalisierung eines Handwerks am Rande des Römischen Imperiums*, Bonner Beiträge zur Vor- und Frühgeschichtlichen Archäologie Band 13, Bonn 2011, s. 413, Abb. 13, Abb. 14:1, 10.

88) RODZINSKA-NOWAK, Judyta: *Jakuszowice stanowisko 2, Ceramika z osady kultury przeworskiej z młodszego i późnego okresu wlywów rzymskich i wczesnej fazy okresu wędrówek ludów*, ZNUJ., *Prace Archeologiczne* 61, Kraków 2006, s. 155–156, Tabl. XIV:2, XCII:P1a, XCIII: P1b.

89) ZEMAN, Tomáš: *Na kruhu točená keramika ze Zlechova*, *Zborník Slovenského Národného múzea – C* 2006, archeológia 16, 2006, s. 441, obr. 2:1.

przeworské kultury. Na toto určení nedávno reagoval M. Bohr,⁹⁰⁾ který poukázal na vzácnost přesných analogií ke zlechovskému kusu v keramickém inventáři této kultury. Pro určení provenience obou chrudimských kusů nemáme mnoho indicií, a tak jej ponecháme prozatím otevřeně.

Z nekeramických nálezů zaujme především deformovaný bronzový nákrčník s oválným uzávěrem (obr. 29), který byl získán na deponii zeminy. Jedná se o jednoduchý kruhový šperk, který je na jednom konci opatřen háčkem a na druhém oválnou destičkou s oválným průřezem pro zaháknutí. Svým tvarem stojí blízko nákrčníkům řazeným do časového úseku mezi 2. čtvrtinu 4. století a počátek 5. století⁹¹⁾ z lokalit „Grosser Berg“ – Kindsbach a Wachenheim ve Falci. Podobný, i když ne zcela identický kus, který lze srovnat s nálezem z Chrudimi byl získán z obj. 618 v Praze-Ruzyni. Výplň tohoto objektu obsahovala sponu s podvázanou nožkou a sponu typu Rathewitz, které umožňují datování do 5. století.⁹²⁾ Do 2. poloviny 4. století je datován bronzový náramek s obdobně tvarovaným uzávěrem z lokality Krefeld-Gellep.⁹³⁾ Této dataci nijak neprotiřečí zařazení keramického inventáře z chrudimského sídliště.

Z výplně objektu 3 byl získán zlomek železného nože s objímkou (obr. 21:3), která mohla být součástí střenky, respektive ji zpevňovala. Tento typ nožů je v různých modifikacích zachycen již v materiálu starší⁹⁴⁾

90) BOHR, Marcin: *Naczynia wykonane na kole jako wyraz kontaktów interkulturowych na przykładzie wybranych materiałow dolnośląskich*, In: Henryk, Machajewski – Beata, Jurkiewicz (eds.): *Ceramika rzemieślnicza jako źródło do badań nad zróżnicowaniem garncarstwa kultury przeworskiej*, Pułtusk 2010, s. 179–180, ryc. 1:4.

91) BERNHARD, Helmut: *Germanische Funde in römischen Siedlungen der Pfalz*, In: Thomas, Fischer – Gundolf, Precht – Jaroslav, Tejral (eds.): *Germanen beiderseits des spätantiken Limes*, Spisy archeologického ústavu AV ČR Brno sv. 14, Köln – Brno 1999, s. 22, 27, Abb. 6:5, 13:1.

92) KUCHARÍK – BUREŠ – PLEINEROVÁ – JIŘÍK: *Nové poznatky*, s. 224, obr. 16:9.

93) PIRLING, Renate – SIEPEN, Margareta: *Die Funde aus den römischen Gräbern von Krefeld – Gellep*, Germanische Denkmäler der Völkerwanderungszeit ser. B/20, Stuttgart 2006, s. 342, Taf. 54:13.

94) Viz např. SCHMIDT, Bethold – NITZSCHKE, Walter: *Ein Gräberfeld der Spätlatènezeit und der frühromischen Kaiserzeit bei Schkopau*, Kr. Merseburg, Veröffentlichungen des Landesmuseums für Vorgeschichte in Halle, Bd. 42, Berlin 1989, s. 89, Taf. 71:g; KOLNÍK, Titus: *Römerzeitliche Gräberfelder in der Slowakei*, Archaeologica Slovaca Fontes tom. XIV, Bratislava 1980, s. 36, Taf. XXIII:c.

a mladší⁹⁵⁾ doby římské a vyskytuje se i ve starším⁹⁶⁾ a mladším⁹⁷⁾ stupni stěhování národů. Objímky bývají vyráběny ze železa i z barevných kovů a často nesou lineární rytou výzdobu. Jak vyplývá s časového rozptylu, tento typ nožů nepatří k chronologicky signifikantním nálezům.

Posledním nálezem je drobný neprůhledný korálek žlutohnědé barvy vyrobený pravděpodobně ze skelné pasty (obr. 23:2), který pochází z objektu 218. Podle svého tvaru náleží do skupiny středně velkých exemplářů konkrétně k typu 37 podle M. Tempelmann-Mączyńskiej, který je datován do pozdní doby římské a stupně D.⁹⁸⁾

Závěr

V Chrudimi-Pišťovech se díky záchrannému archeologickému výzkumu podařilo zajistit 12 objektů (včetně sloupových/kůlových jamek) náležících díky přítomnosti signifikantní keramiky do sledovaného období. Většina reprezentativních analyzovaných sídlištních situací spadá do skupiny zásobních jam a blíže nerozpoznaných sídlištních objektů. Ve čtyřech objektech patřících do eneolitu byla zjištěna intruze keramiky z pozdní doby římské a počátku stěhování národů. Na tomto místě je však také nutno uvažovat o případných pozdějších aktivitách, které mohly porušit situace z pozdní doby kamenné.

Z provedené fragmentarizační analýzy vyplývá, že archeologizace materiálu obsaženého ve většině hodnocených zásobních jam probíhala pozvolným zaplňováním, o čemž nás přesvědčí přítomnost největších zlomků keramiky při dnech objektů a poté více méně rovnoměrné rozložení keramických jedinců. Otázku zda objekty sloužily po ztrátě své původní (zásobní) funkce jako odpadní, nebo zda byly zaplněny splachy nelze za současného poznání pramenů korektně zodpovědět.

Sídliště z Chrudimi náleží i přes ne příliš obsáhlý pramenný fond čítající celkem 365 keramických jedinců k důležitým příkladům pozdních

95) RYBOVÁ, Alena: *Das Brandgräberfeld der jüngeren römischen Kaiserzeit von Pňov*, Archeologické studijní materiály 9, Praha 1970, s. 35, 91, Taf. XX:4.

96) SVOBODA: *Čechy*, s. 265, Tab. XLV:8.

97) von MÜLLER, Adriaan: *Völkerwanderungszeitliche Körpergräber und spätgermanische Siedlungsräume in der Mark Brandenburg*, Berliner Jahrbuch für Vor- und Frühgeschichte 2, 1962, s. 115, 152, 156, Abb. 8:j; GEISLER, Hans: *Das frühbairische Gräberfeld Straubing-Bajuwarenstrasse I*, Internationale Archäologie Bd. 30, Rahden-West, 1998, s. 65, Taf. 61:3.

98) TEMPELMANN-MĄCZYŃSKA, Magdalena: *Die Perlen der römischen Kaiserzeit und frühen Phase der Völkerwanderungszeit im mitteleuropäischen Barbaricum*, Römisch-Germanische Forschungen Bd. 39, Mainz am Rhein 1985, s. 29, Taf. 1:37.

labsko-germánských sídlišť ve východních Čechách. Doposud byla obdobně stará sídliště zjištěna pouze v Dražkovicích,⁹⁹⁾ okr. Pardubice ležících mezi Pardubicemi a Chrudimí a Kostelci nad Orlicí,¹⁰⁰⁾ okr. Rychnov nad Kněžnou. V hrobových nálezech najdeme časově odpovídající materiál na pohřebišti v Plotištích n. L.¹⁰¹⁾

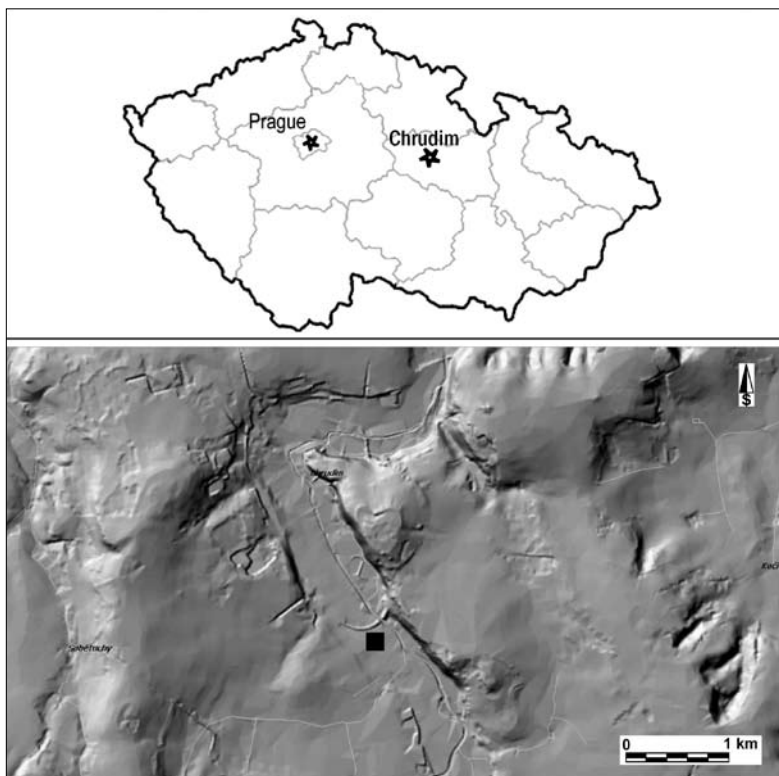
Z analýzy získaných nálezů, z nichž většinu tvoří keramika, vysvítá časové zařazení rámované stupni C2 až D. Přesnější chronologické zařazení komplikuje dlouhotrvající obliba zastoupených tvarů keramiky. Ve studované kolekci se vyskytly mísovité dvoukonické nádoby zdobené horizontálními žlábkami a mísovité nádoby se šikmým žlábkováním, jakož i mísovité nádoby, u nichž jsou oba postupy kombinovány. Pro tyto tvary se podařilo vysledovat analogie z prostředí středních, severních a jihozápadních Čech a také ze středoněmecké a jihozápadoněmecké oblasti. Toto zjištění není náhodné a ukazuje na kulturní vazby mezi horním Polabím a západními oblastmi svobodné Germánie. Právě v pozdní době římské a starším stupni stěhování národů jsou dílčí podobnosti mezi zmíněnými regiony patrné a nabývají na intenzitě. Hodnocená kolekce neobsahuje výrazné znaky typické pro středodunajský vývoj, což by rovněž podpořilo výše uvedenou hypotézu. Keramiku vyráběnou na hrnčířském kruhu známe ze studované lokality pouze v sekundárním uložení. Přítomnost této keramiky ve východočeském prostoru spadá podle hrobových nálezů nejdříve do stupně C2. Výše uvedenému datování do rozmezí stupňů C2 až D nijak neprotiřečí ani zařazení nekeramických artefaktů (nákrčník a korálek), které jsou rovněž připsány úseku pozdní doby římské a staršího stupně stěhování národů.

Text vznikl za podpory grantu GA ČR GD404/09/H020, Moravskoslezská škola archeologických doktorandských studií.

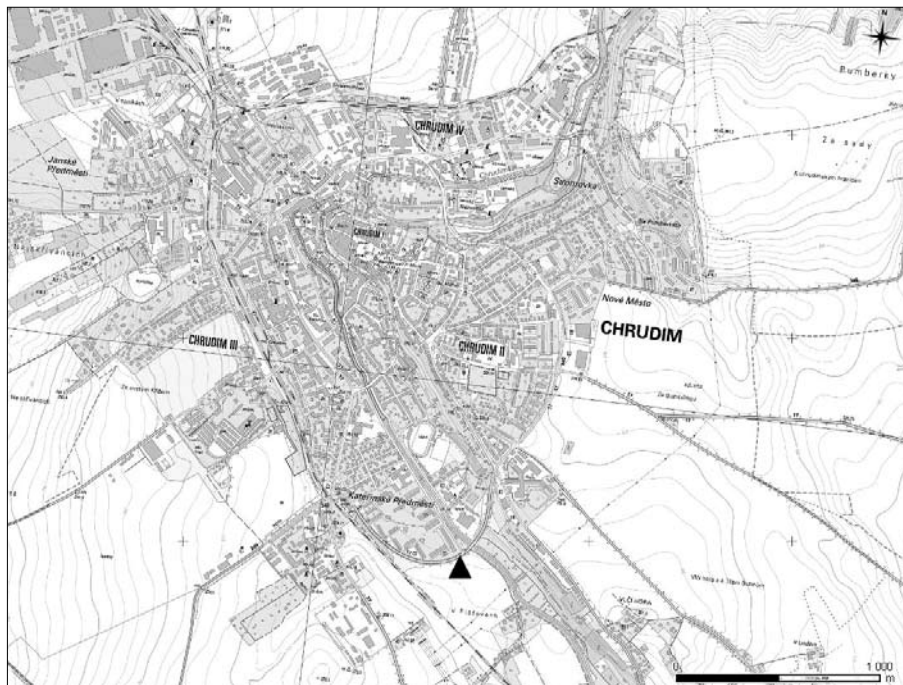
99) KAŠPÁREK: *Osídlení*, s. 38.

100) RICHTER: *Pravěk Kostelecka*, s. 131.

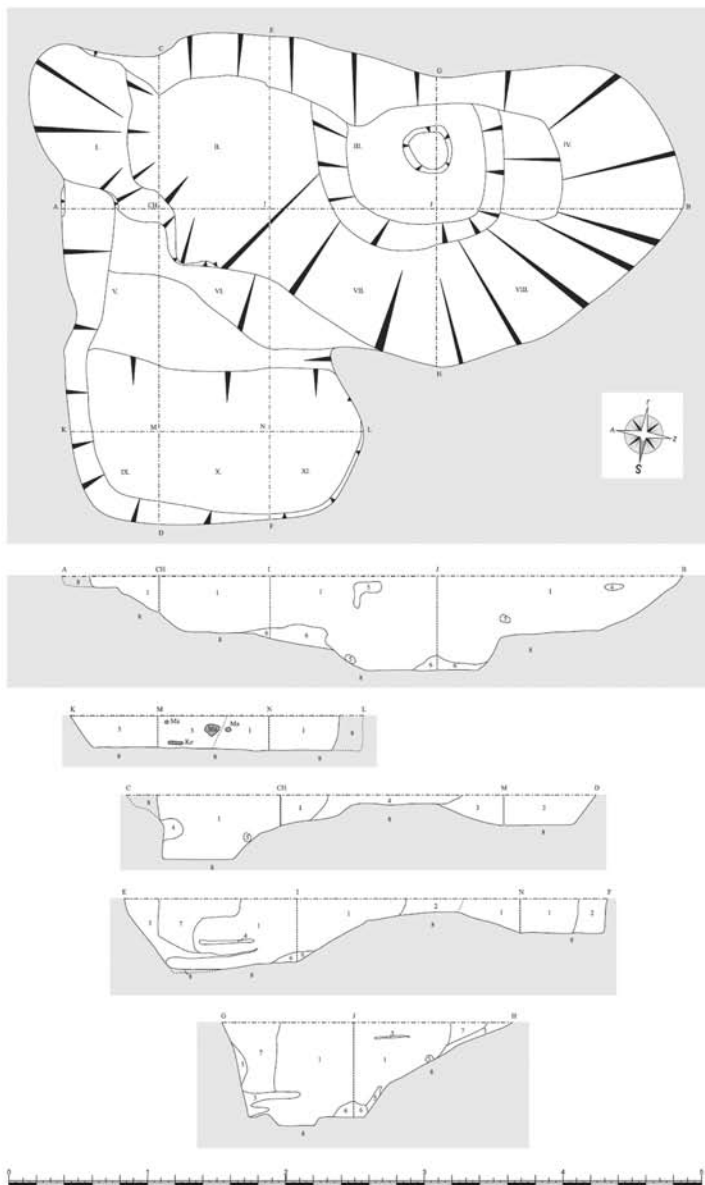
101) RYBOVÁ: *Plotiště nad Labem*, Teil I, II.



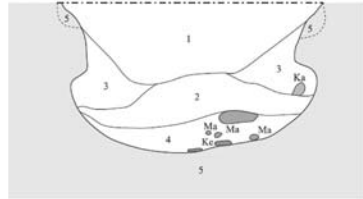
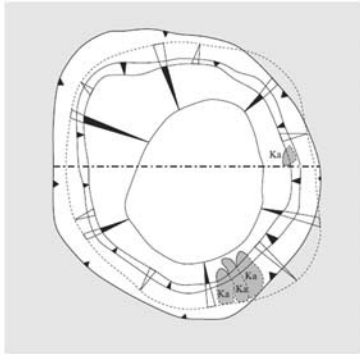
Obr. 1: Situování lokality v prostoru České republiky a její poloha na digitální mapě terénu. Vytvořeno pomocí programu Quantum GIS na podkladové mapě DTM WMS ČÚZK na portálu Pardubického kraje http://195.113.178.19/html/bez_km.dll?gen=map&map=vyskopis/.



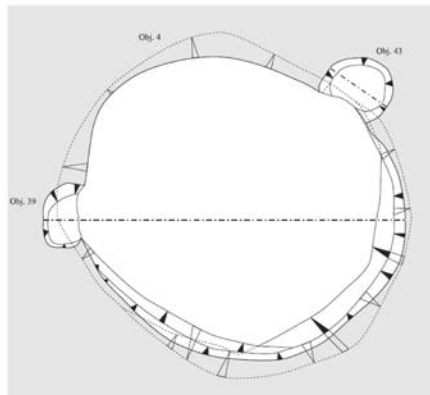
Obr. 2: Situování lokality v rámci Chrudimi. Vytvořeno pomocí programu Quantum Gis na podkladové mapě ZM 1:10000 WMS ČÚZK /http://geoportal.cuzk.cz/WMS_ZM10_PUB/WMSservice.aspx/.



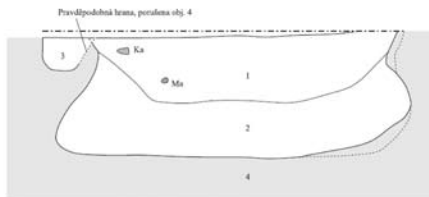
Obr. 3: Chrudim-Pišťovy, objekt 1-244 (digitalizace M. Kotek).



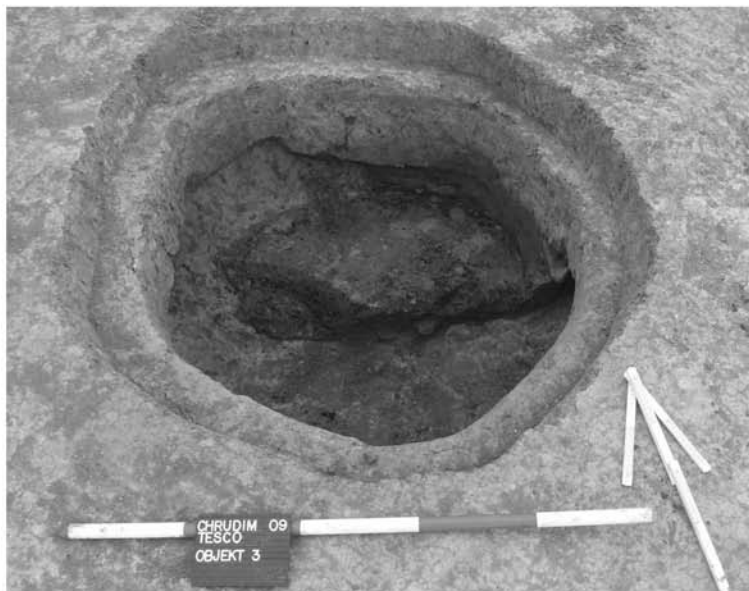
1 - obj. 3



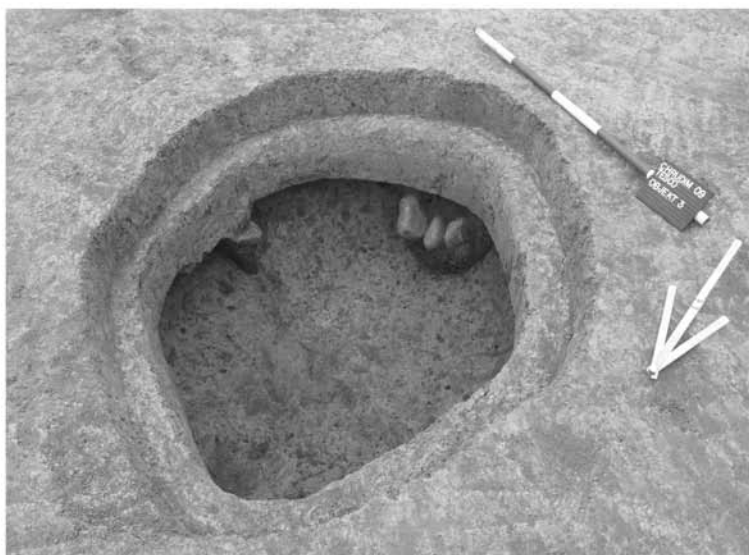
2 - obj. 4



Obr. 4: Chrudim-Pišťovy, 1 – objekt 3, 2 – objekt 4 (digitalizace M. Kotek).

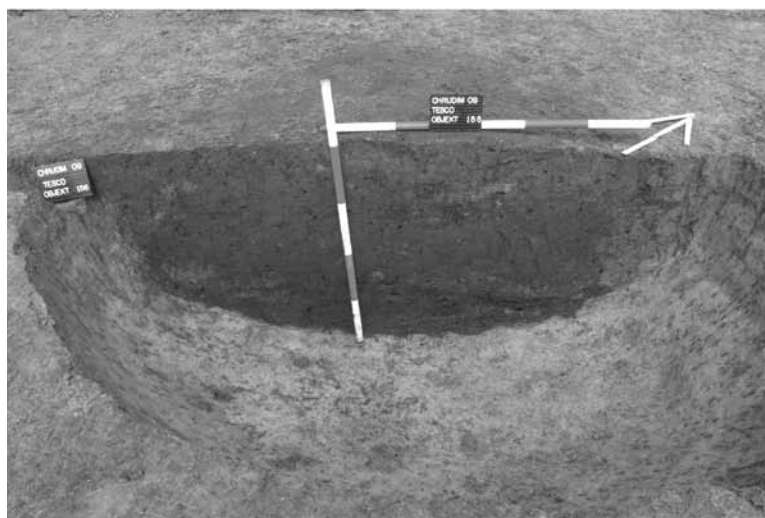
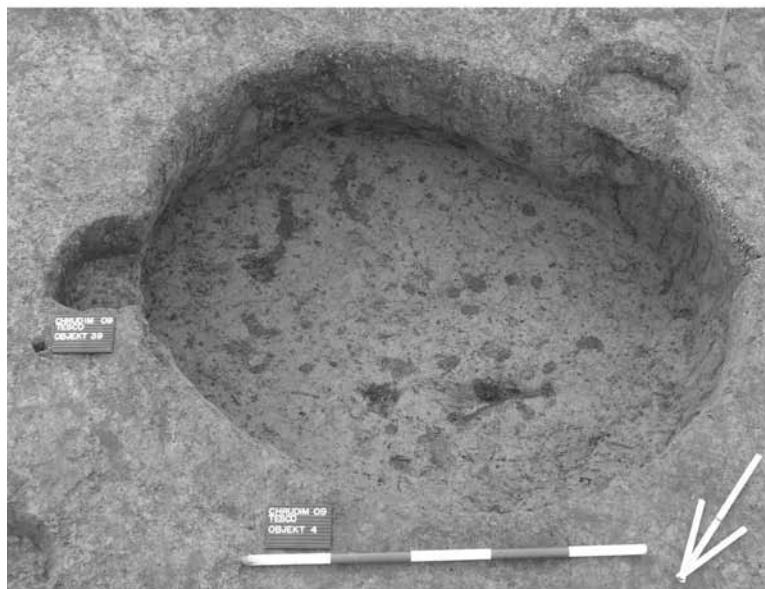


1

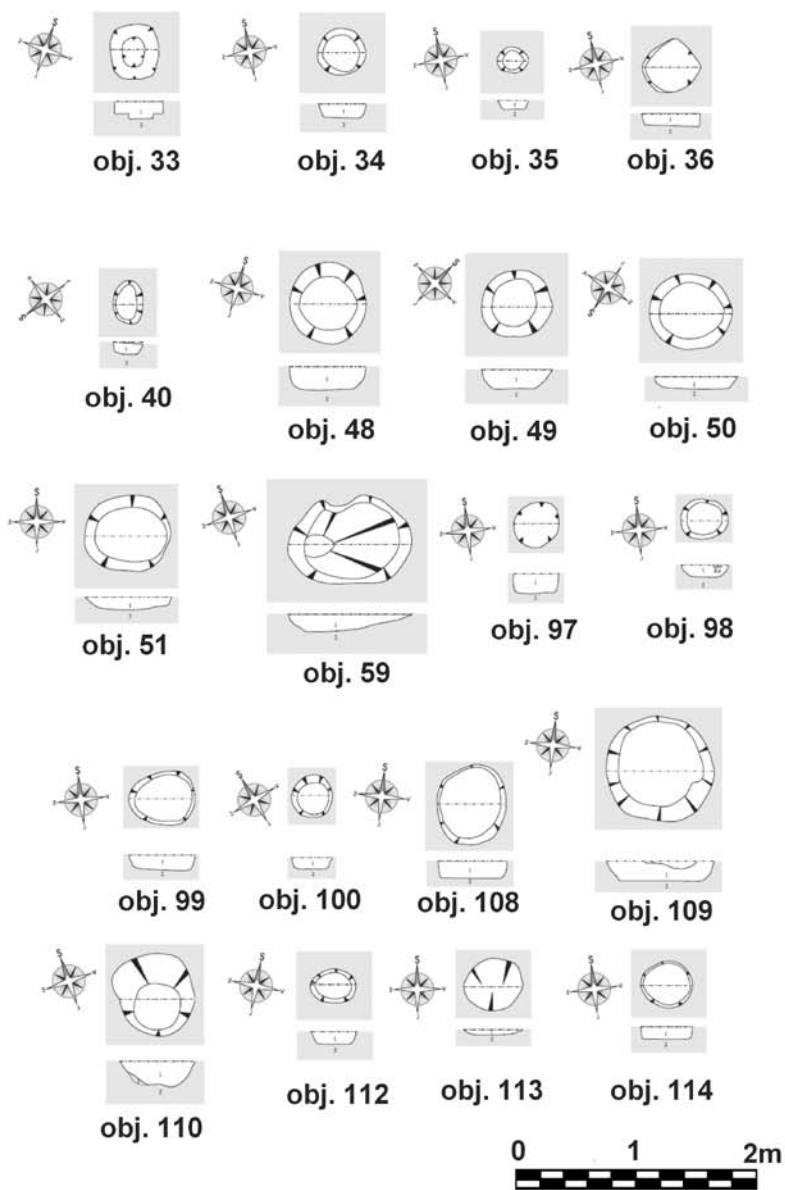


2

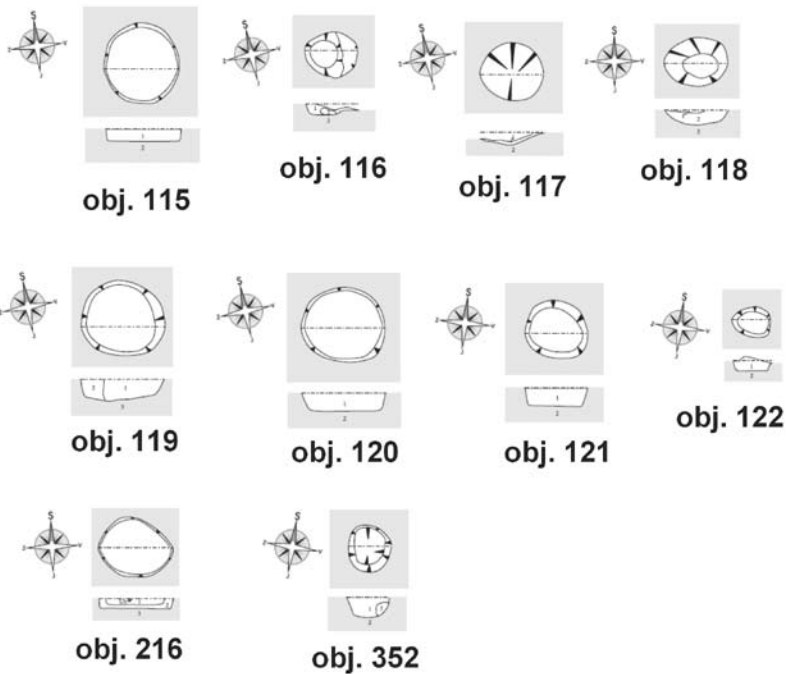
Obr. 5: Chrudim-Pišťovy, 1-2 – objekt 3 s přepálenými kameny na dně.



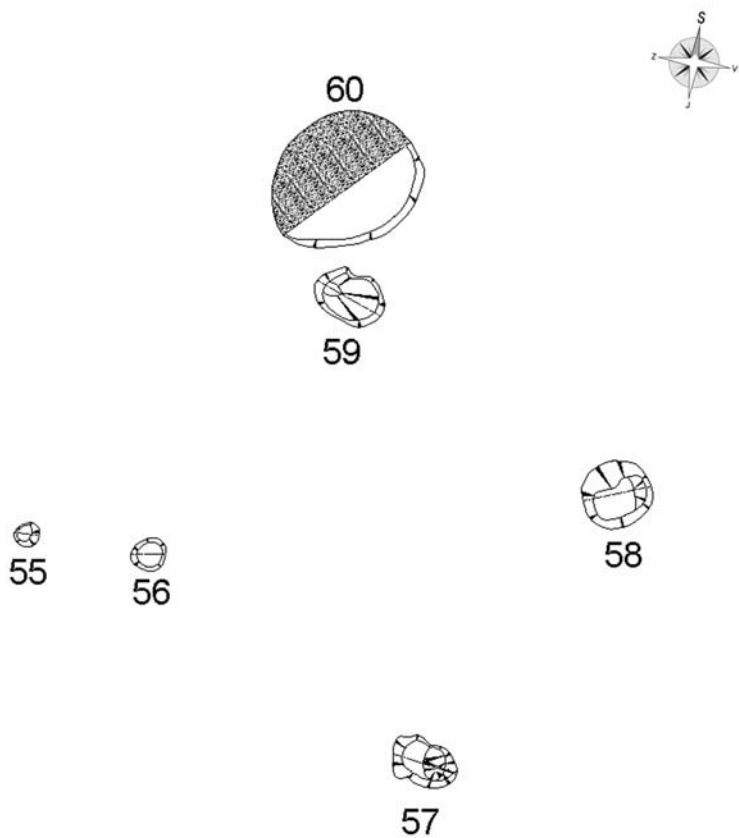
Obr. 6: Chrudim-Pišťovy, 1 – objekt 4, 2 – objekt 155.



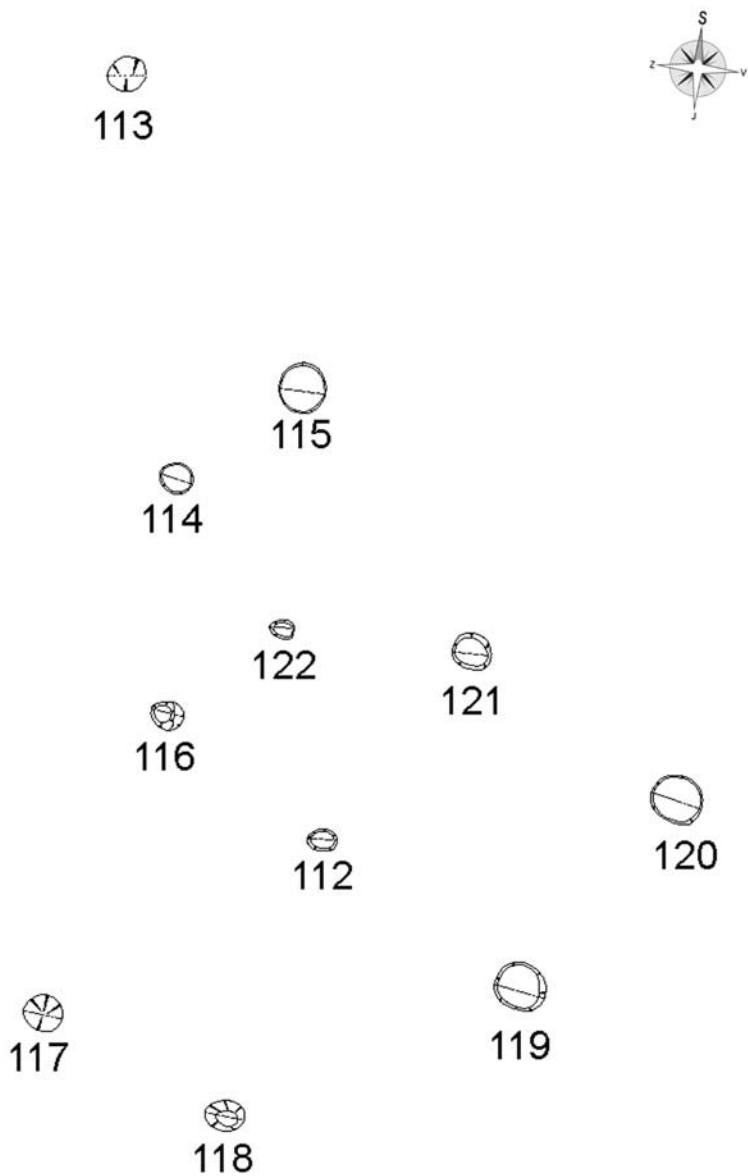
Obr. 7: Chrudim-Pišťovy, sloupové jamky obj. 33 až 114 (digitalizace M. Kotek).



Obr. 8: Chrudim-Pišřovy, sloupové jamky obj. 115 až 352 (digitalizace M. Kotek).

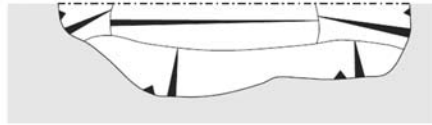


Obr. 9: Chrudim-Pišťovy, kumulace sloupových jamek – obj. 55 až 59 (digitalizace M. Kotek).

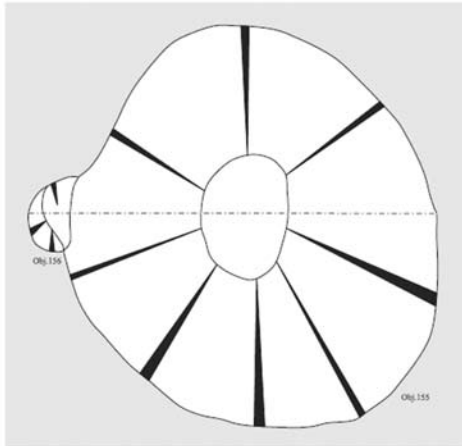
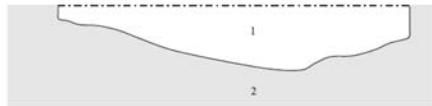


Obr. 10: Chrudim-Pišřovy, kumulace sloupových jamek – obj. 112 až 122 (digitalizace M. Kotek).

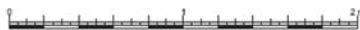
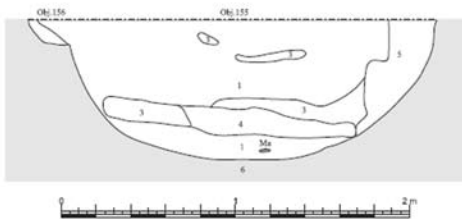
2. Polovina objektu porušená parovodem



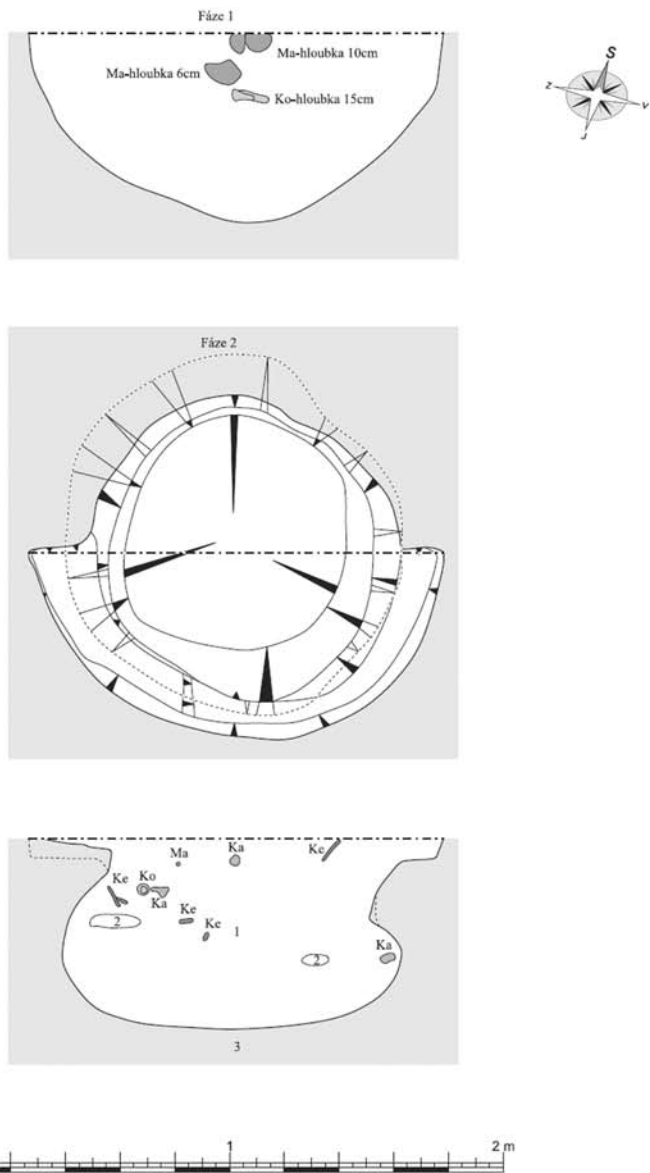
1 - obj. 256



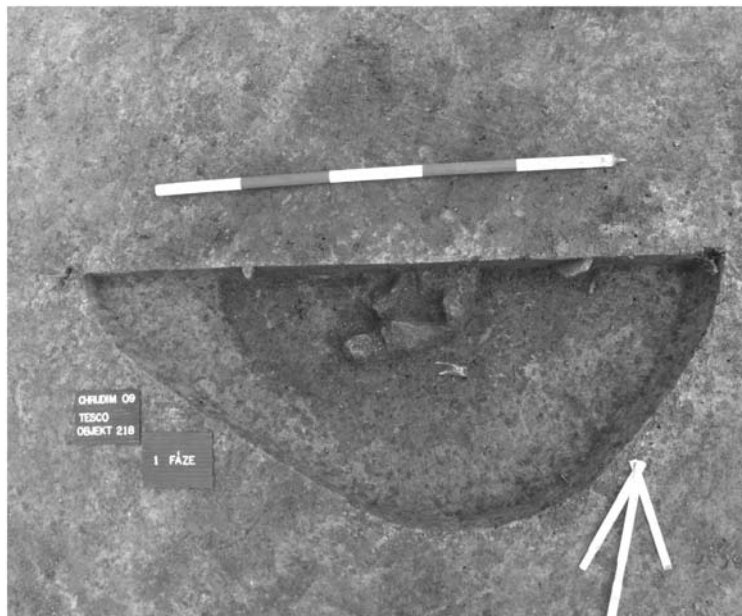
2 - obj. 155



Obr. 11: Chrudim-Pišťovy, 1 – objekt 256, 2 – obj. 155 (digitalizace M. Kotek).



Obr. 12: Chrudim-Pišťovy, objekt 218 (digitalizace M. Kotek).

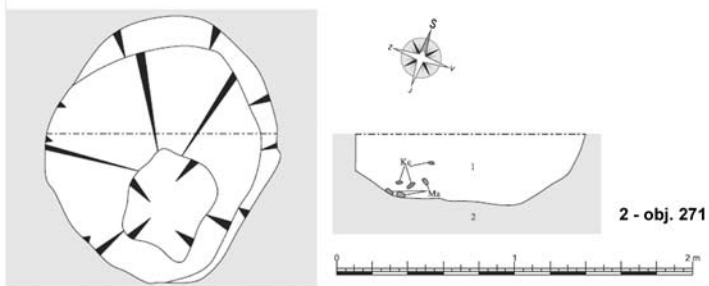
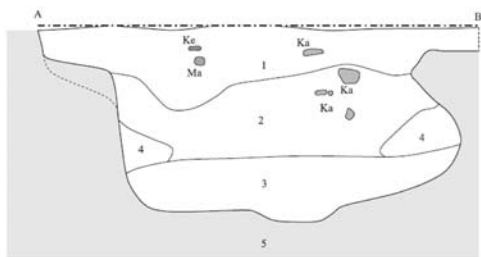
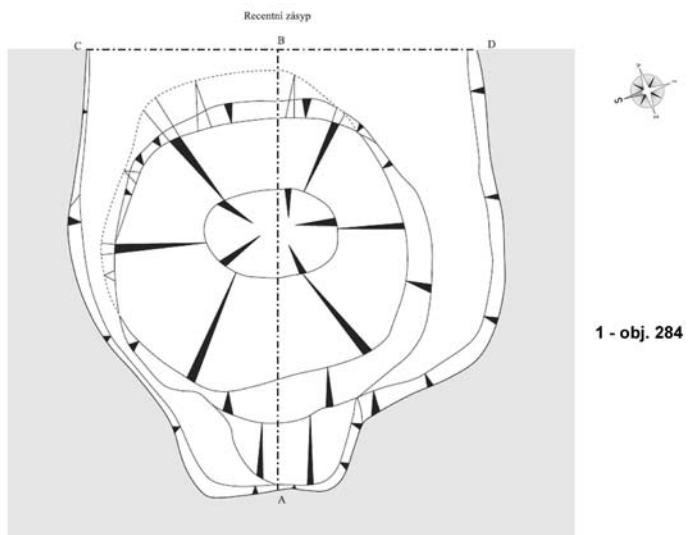


1

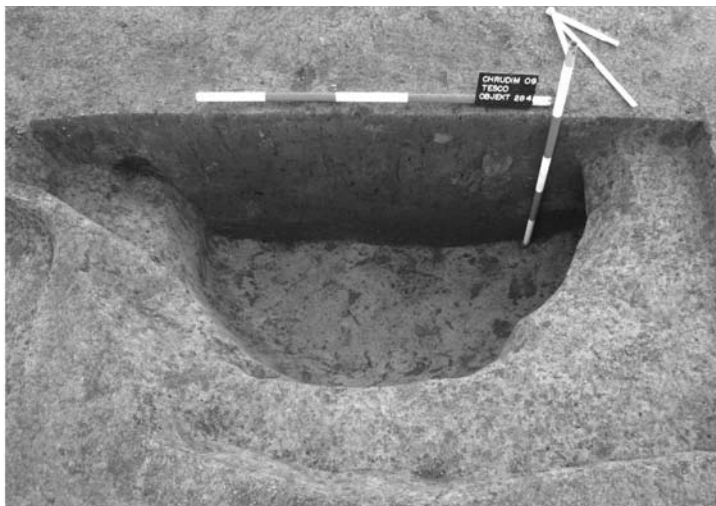


2

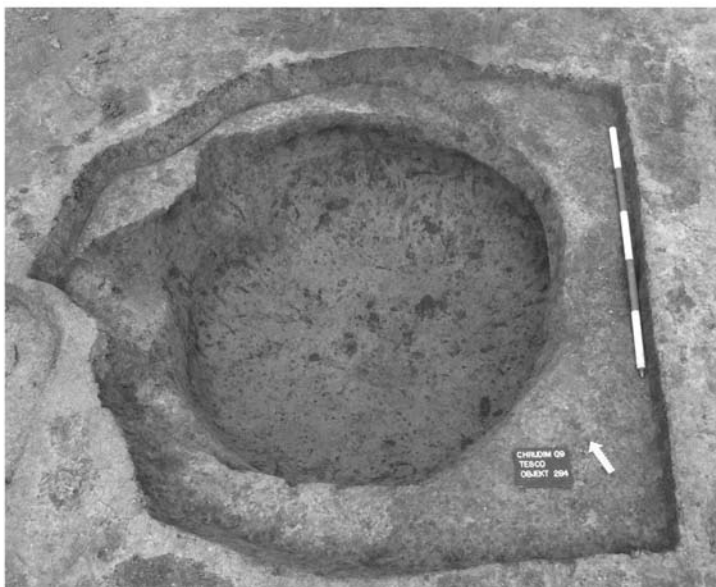
Obr. 13: Chrudim-Pišřovy, objekt 218.



Obr. 14: Chrudim-Pišťovy, 1 – objekt 284, 2 – obj. 271 (digitalizace M. Kotek).

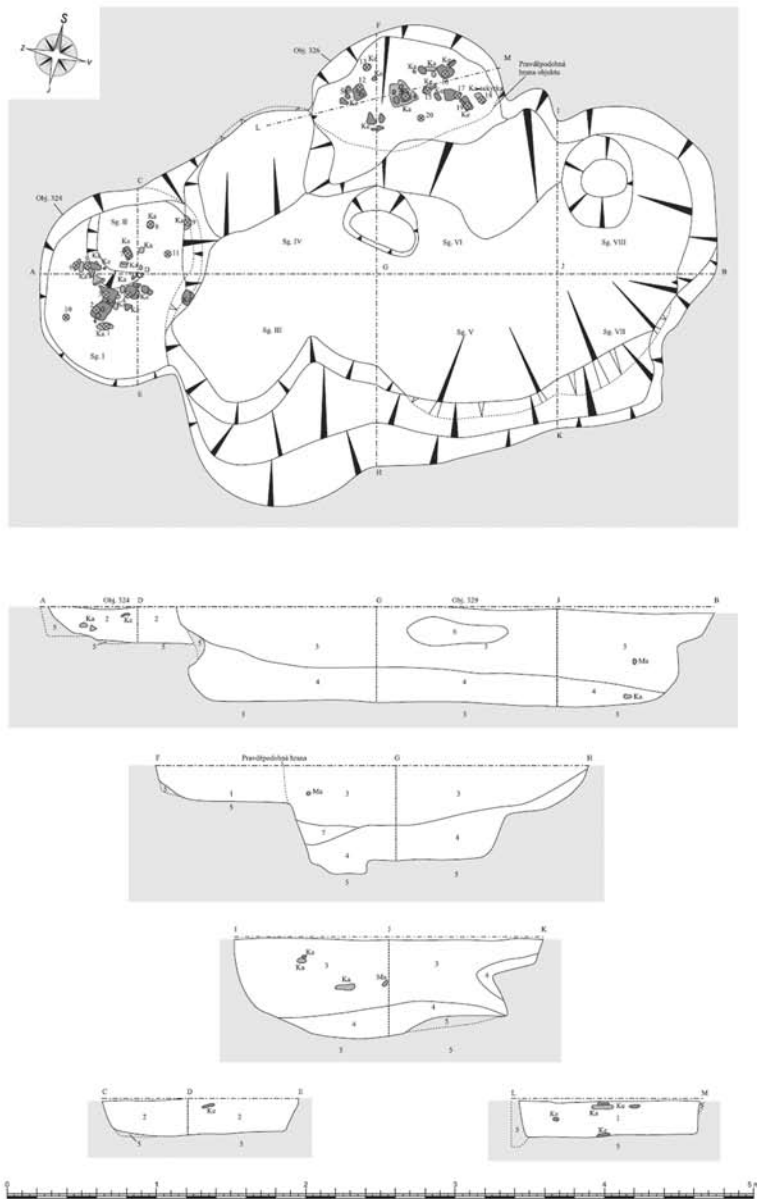


1

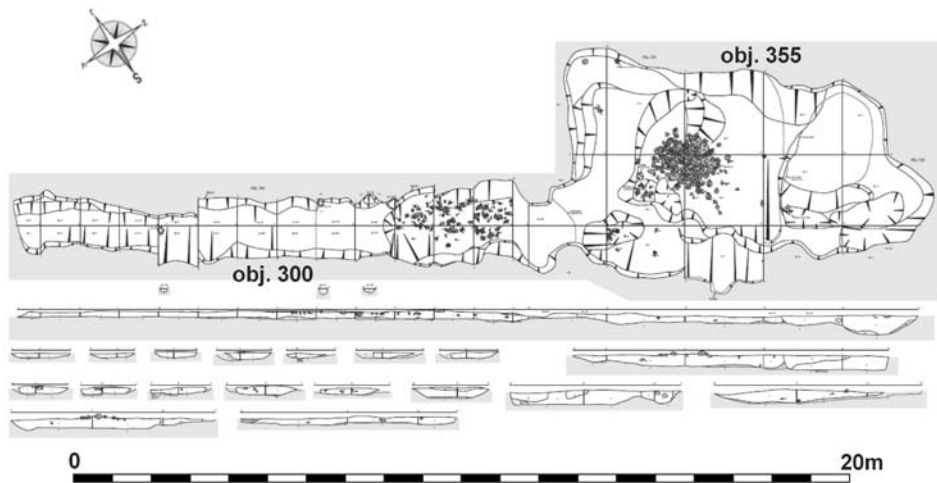


2

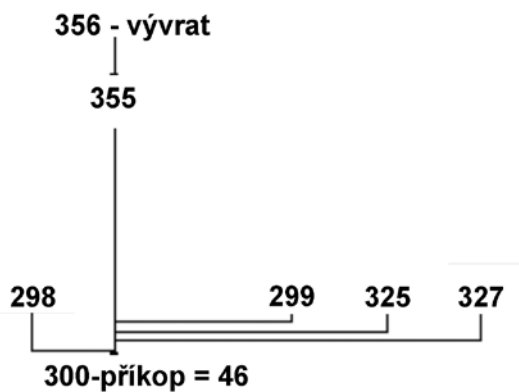
Obr. 15: Chrudim-Pišřovy, objekt 284.



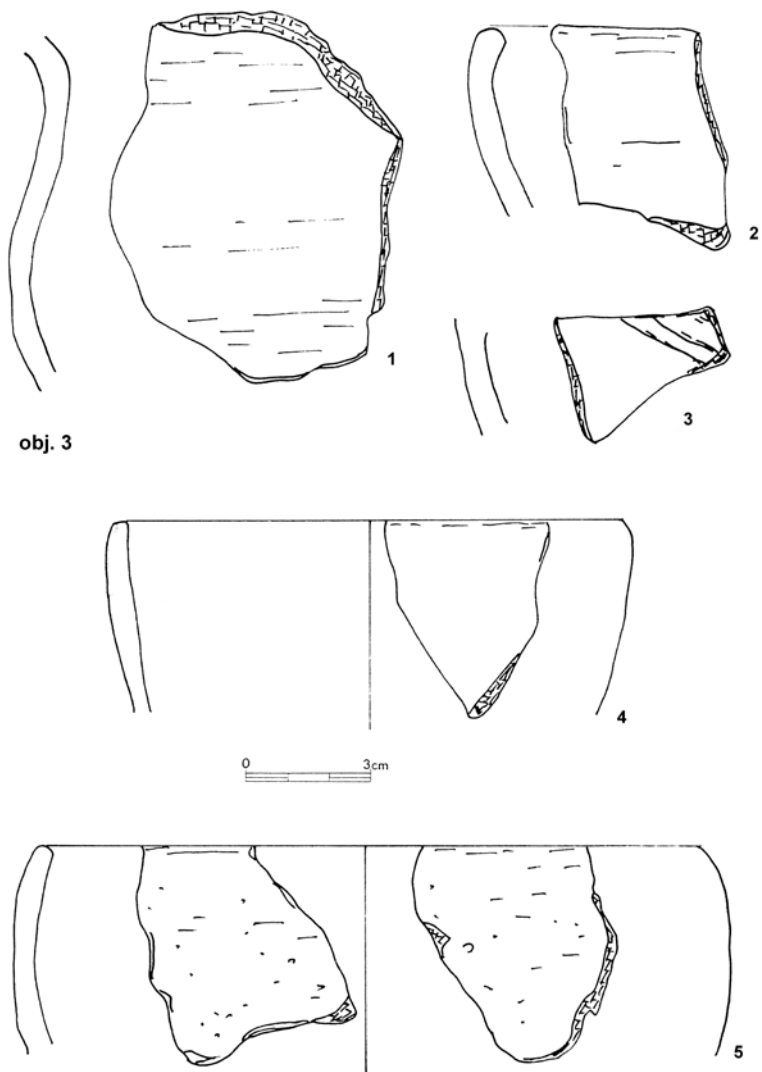
Obr. 16: Chrudim-Pišťovy, objekt 329 (digitalizace M. Kotek).



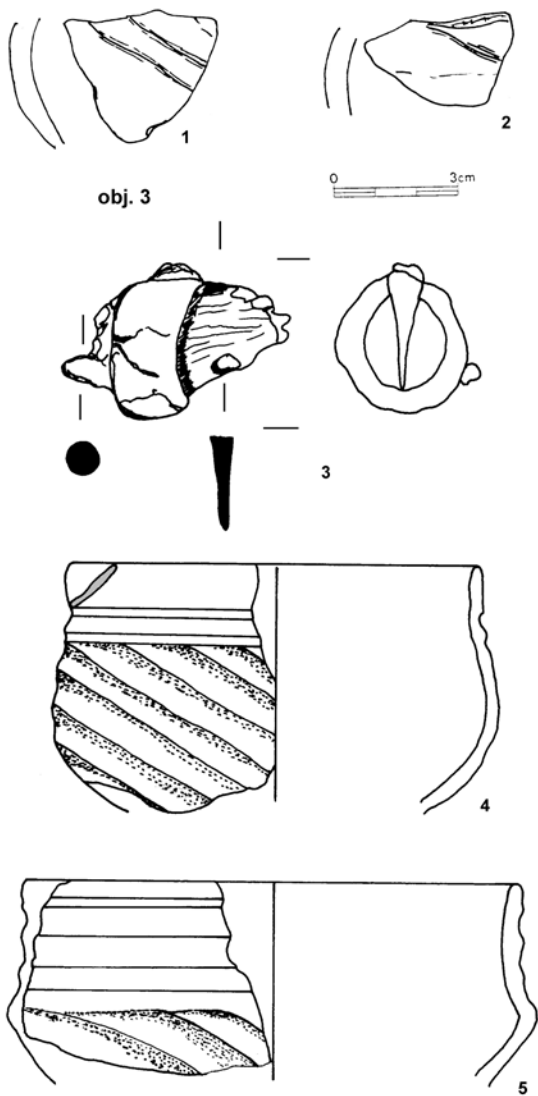
Obr. 18: Chrudim-Pišťovy, objekt 355 (digitalizace M. Kotek).



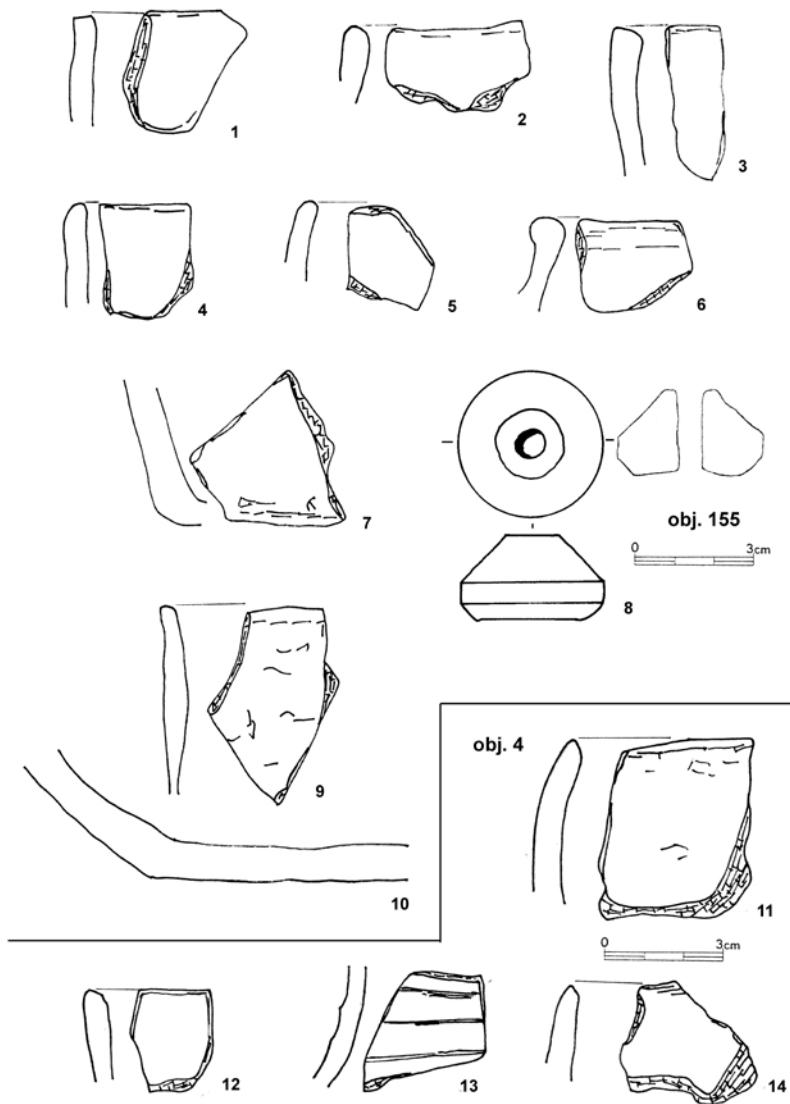
Obr. 19: Chrudim-Pišťovy, Harrisův diagram znázorňující stratigrafické vztahy objektů 356 – 355 – 298, 325, 327 – 46=300.



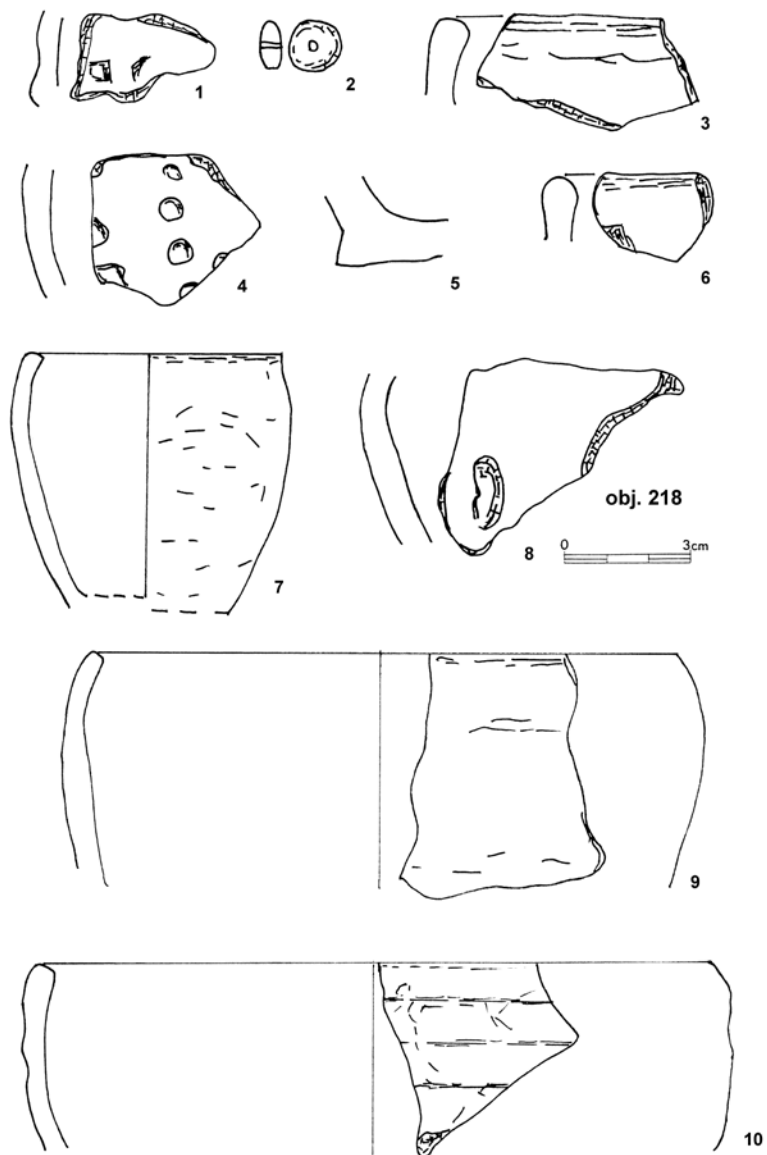
Obr. 20: Chrudim-Pišťovy, archeologický materiál z objektu 3 (kresba J. Jílek).



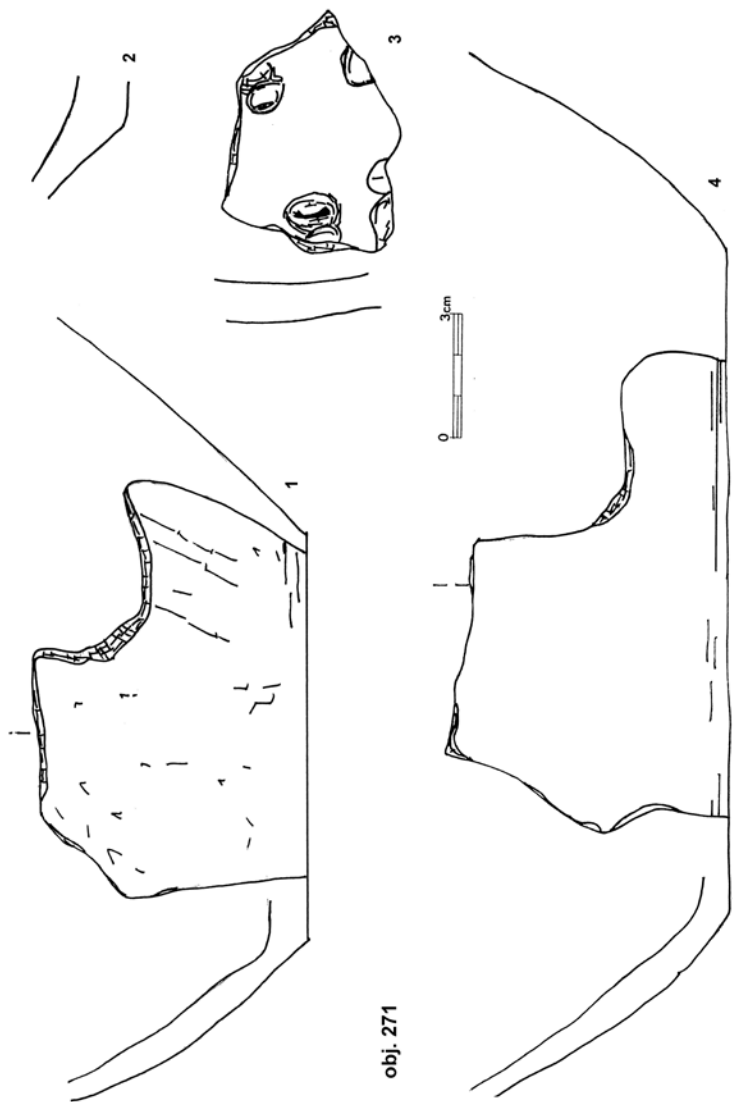
Obr. 21: Chrudim-Pišťovy, archeologický materiál z objektu 3
(kresba J. Jílek a J. Musil).



Obr. 22: Chrudim-Pišťovy, archeologický materiál z objektů 4 a 155
(kresba J. Jílek a J. Musil).

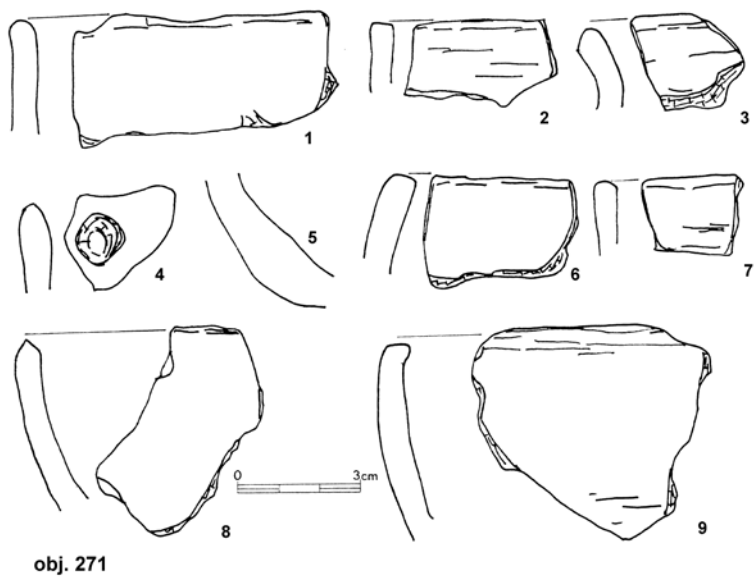


Obr. 23: Chrudim-Pišřovy, archeologický materiál z objektu 218
(kresba J. Jilek).



obj. 271

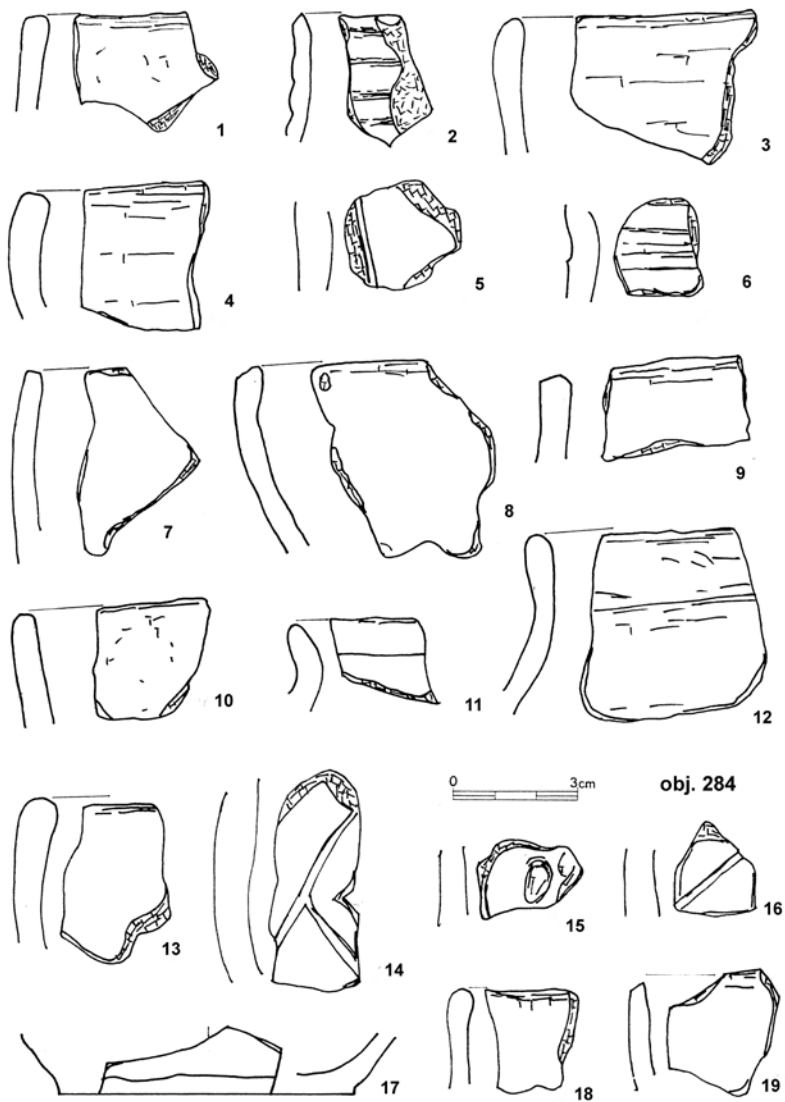
Obr. 24: Chrudim-Pišťovy, archeologický materiál z objektu 271 (kresba J. Jílek).



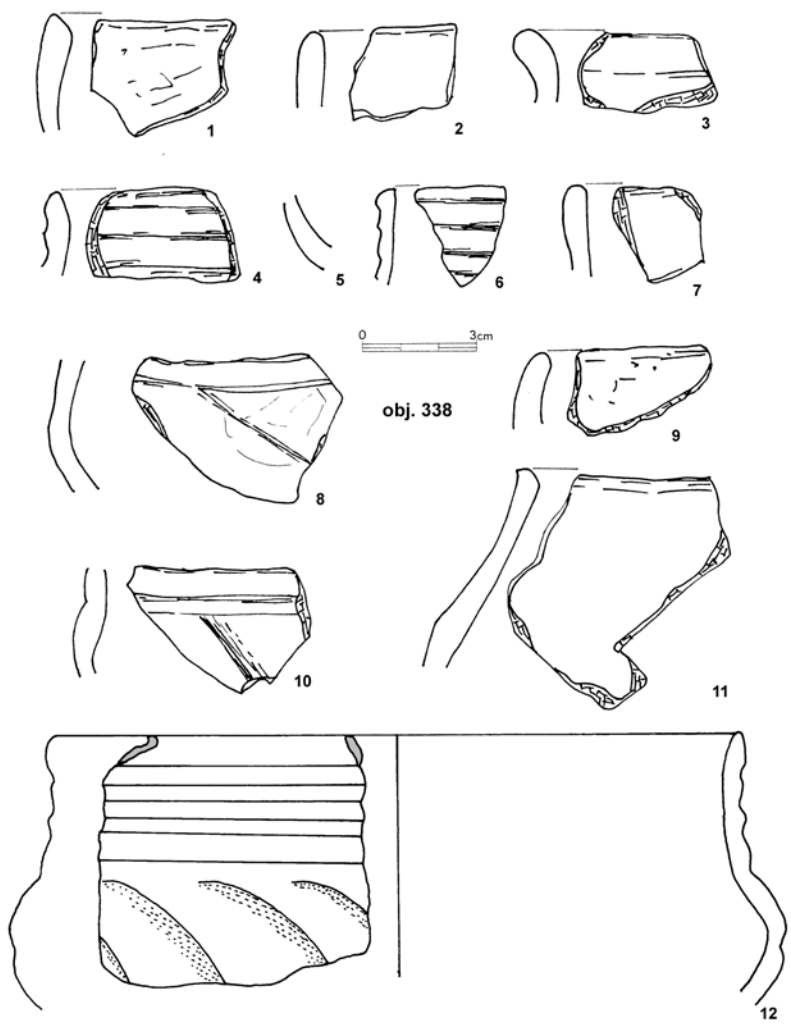
obj. 256



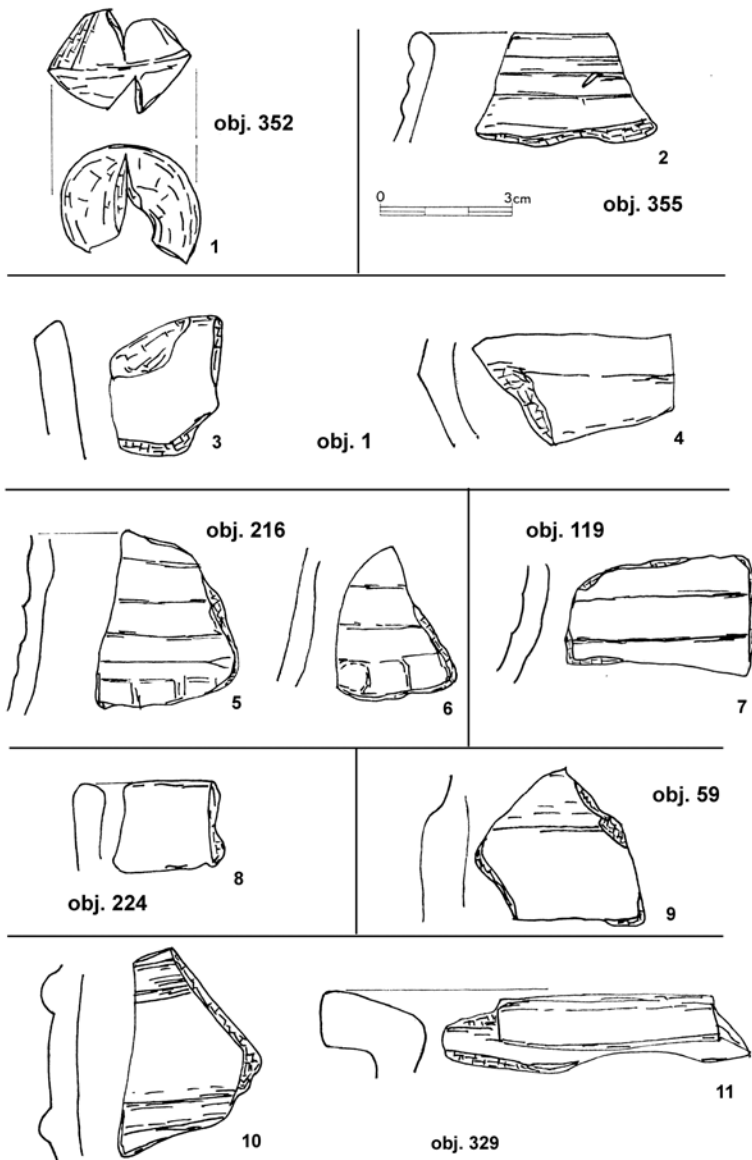
Obr. 25: Chrudim-Pišťovy, archeologický materiál z objektů 256 a 271 (kresba J. Jílek).



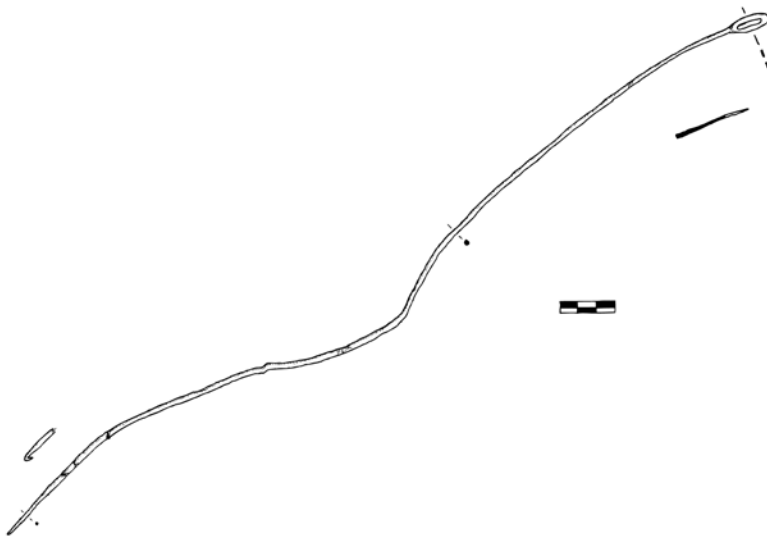
Obr. 26: Chrudim-Pišťovy, archeologický materiál z objektu 284
(kresba J. Jílek).



Obr. 27: Chrudim-Pišťovy, archeologický materiál z objektu 338
 (kresba J. Jílek a J. Musil).



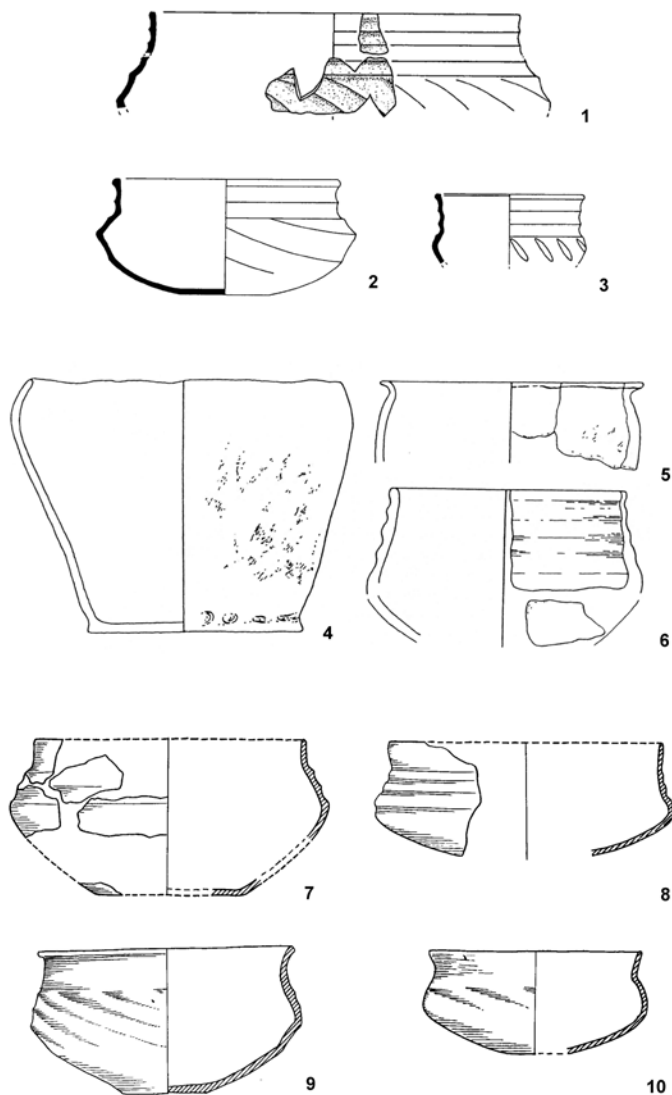
Obr. 28: Chrudim-Pišťovy, archeologický materiál z objektů 1, 59, 119, 216, 224, 329, 352, 355 (kresba J. Jílek).



Obr. 29: Chrudim-Pišťovy, bronzový nákrčník s oválnou destičkou a s oválným průřezem pro zaháknutí, sběr z deponie zeminy (kresba J. Musil).



Obr. 30: Chrudim-Pišťovy, fragment mísovité nádoby s horizontálním a šikmým žlábkováním z objektu 338 (foto J. Koprivová).



Obr. 31: Keramické tvary datované do pozdní doby římské, počátku doby stěhování národů sloužící jako analogie k chrudimskému souboru: 1–3 keramika z Mengen v Bádensku-Württenbersku (podle Bücker 2000), 4–6 keramika z obj. II v Kostelci n. O. (podle Vokolek 1997), 7–10 nádoby ze žárových hrobů 770, 259, 410 a kostrového hrobu 1400/III v Plotištích n. L. (podle Rybová 1979).

A SETTLEMENT FROM THE LATE ROMAN PERIOD AND THE ONSET OF THE GREAT MIGRATION PERIOD

In Chrudim - Pišř'ovy thanks to the archeological rescue excavation it was possible to secure 12 features (including post-holes) belonging, thanks to the presence of significant pottery, to the referenced monitored period. Majority of the representatives of settlement situations falls within the group of storage pits and settlement features that were not further identified. In four eneolithic features the intrusion of pottery from Late Roman Period and the onset of the Great Migration Period was detected. At this point, however, it is necessary to consider possible further activities that might have disturbed the situation in the Late Stone Age. The settlement from Chrudim, despite its not very extensive source fund numbering 365 individual ceramic finds, belongs among important examples of the the important late Elbe-Germanic settlements in East Bohemia. To this day, other settlement dating to the approximately same period were discovered only in Drařkovice in the Pardubice district, situated between Pardubice and Chrudim and Kostelec nad Orlicí, district Rychnov nad Kněžnou (fig. 31:4-6). Within the findings of graves, we find material corresponding to the time period at the burial site in Plotišř nad Labem (fig. 31:7-10).

From the analysis of the findings obtained, most of which consist of pottery, emerges a time period within the frame of stages C2 to D. A more accurate chronological classification is being complicated by the long-standing popularity of the represented ceramic shapes.

In the researched collection there were bowl-shaped double-coned vessels decorated by horizontal grooves well as bowl-shaped vessels decorated with diagonal grooves and also bowl-shaped vessels on which both of these motifs have been combined. (fig. 21:5; 22:13; 26:2; 27:6, 12; 28:2; 30).

With respect to these shapes, it was possible to trace the analogies from the areas of the Central, North and South-West Bohemia, and also from the Central and South-West Germany regions (fig. 31:1-3).

It was exactly during the Late Roman Period and the earlier stages of the Great Migration Period when the segmental details between the mentioned regions become evident and gain in intensity. The assessed collection does not contain prominent features typical for the Central Danube Region, which would also support the hypothesis noted above. The pottery produced on the potter's wheel (fig. 28:10-11) is known to us from the studied locality only in secondary deposits. The presence of this pottery in the region of

East-Bohemia falls, according to the grave findings, first within the stage C2. The above dating within the range of stages C2 to D also in no way contradicts the incorporation of non-ceramic artefacts (necklace and a bead) (fig. 23:2; 29), which are also attributed to the segment of the Late Roman Period and the earlier stages of the the Great Migration Period.