

EVANGELICKÝ SBOR VE DVAKAČOVICÍCH A STAVBA JEHO KOSTELA V 19. STOLETÍ¹⁾

Hana STOKLASOVÁ

Vznik evangelického sboru ve Dvakačovicích je spjat s vydáním Tolerančního patentu, jeho formování a s ním spojené významné změny v dějinách sboru se odbývaly především v 19. století. Toto století, ve kterém se odehrály zásadní společenské změny jak politického, tak kulturního rázu a v němž se modernizovala společnost, přitahuje v posledních letech značnou pozornost historiků. Do popředí jejich badatelského zájmu se tak dostávají procesy, které podstatným způsobem ovlivnily fungování moderní společnosti, jako industrializace, urbanizace či sekularizace. V souvislosti se sekularizací se rozvíjí bádání v oblasti dějin náboženství, církvi, lidové zbožnosti, deatizace, dechristianizace ale i rechristianizace (někdy nazývané druhou konfesionalizací).²⁾

1) Studie vznikla jako součást projektu Farního sboru Českobratrské církve evangelické Dvakačovice, který je spolufinancován Evropskou unií z Evropského zemědělského fondu pro rozvoj venkova v rámci opatření III.2.2. Ochrana a rozvoj kulturního dědictví venkova Programu rozvoje venkova ČR „Rekonstrukce Kulturního dědictví obce Dvakačovice“; oprava evangelického kostela ve Dvakačovicích, který je nemovitou kulturní památkou vedenou v ÚSKP ČR pod rejstříkovým číslem 102023.

2) Z literatury domácí i zahraniční, která vyšla v posledních letech, jmenujme alespoň nejdůležitější práce: McLEOD, Hugh: *Náboženství a lidé západní Evropy (1789–1989)*, Brno 2007; NEŠPOR, Zdeněk R.: *Náboženství na prahu nové doby: česká lidová zbožnost 18. a 19. století*, Ústí nad Labem 2006; NEŠPOR, Zdeněk R. – KAISEROVÁ, Kristina (eds.): *Variety české religiozity v "dlouhém" 19. století (1780–1918)*, Ústí nad Labem 2010; NEŠPOR, Zdeněk R. a kol.: *Náboženství v 19. století: nejcirkevnější století nebo období zrodu českého ateismu?*, Praha 2010; McLEOD, Hugh: *Sekularizace v západní Evropě (1848–1914)*, Brno 2008; FASORA, Lukáš – HANUŠ, Jiří – MALÍŘ, Jiří (eds.): *Sekularizace v českých zemích v letech 1848–1914*, Brno 2007; FASORA, Lukáš – HANUŠ, Jiří – MALÍŘ, Jiří (eds.): *Sekularizace venkovského prostoru v 19. století*, Brno 2009; HANUŠ, Jiří (ed.): *Náboženství v době společenských*

V této bohaté škále témat vzrůstá zájem o období nazývané jako toleranční (1781–1848) a o vývoj konfesí, které byly Tolerančním patentem povoleny a po celou první polovinu 19. století se musely vyrovnávat s nerovnoprávným postavením vůči římskokatolické církvi, které jim bylo přisouzeno, ale i se svými vlastními problémy.³⁾ S touto tematikou souvisí také zájem o dějiny jednotlivých evangelických sborů⁴⁾ a v neposlední řadě i o tzv. toleranční sektářství s jeho odnožemi.⁵⁾ Nová bádání a nové způsoby interpretace pramenů poskytují přesnější představu o rozložení sil na náboženském jevišti a o potýkání se jednotlivých konfesí, ať už mezi sebou navzájem či uvnitř sebe samých při řešení vlastních problémů a vnitřního pnutí.

Tato studie si klade za cíl být drobným příspěvkem do této mozaiky a přiblížit vznik a vývoj ne příliš významného a v literatuře spíše okrajově zmiňovaného sboru. Ten je však přesto zajímavý, jednak svou polohou (geograficky zahrnoval poměrně rozlehlou oblast Chrudimského kraje)

změn, Brno 1999; MAČALA, Pavol – MAREK, Pavel – HANUŠ, Jiří (eds.): *Církev 19. a 20. století ve slovenské a české historiografii*, Brno 2010.

3) Blíže NEŠPOR, Zdeněk, R. (ed.): *Čeští nekatolíci v 18. století: mezi pronásledováním a náboženskou tolerancí*, Ústí nad Labem 2007; *Evangelíci v rané toleranční době v Čechách a na Moravě*, Sv. 1–8, Praha 1995; MELMUKOVÁ, Eva: *Patent zvaný toleranční*, Praha 1999; MEDEK, Zdeněk: *Na slunce a do mrazu: první čas josefínského náboženského tolerance v Čechách a na Moravě*, Praha 1982; JUST, Jiří – NEŠPOR, Zdeněk R. – MATĚJKA, Ondřej et al.: *Luteráni v českých zemích v proměnách staletí*, Praha 2009.

4) Ze starších prací jen výběrově KAŠPAR, Ludvík Bohumil: *Památník reformované církve Českomoravské obsahující popsání všech sborů evangelických H. V. v Čechách a na Moravě v jubilejním roce 1881 stávajících*, Praha 1881; HREJSA, Ferdinand: *Dějiny české evangelické církve v Praze a ve středních Čechách v posledních 250 letech*, Praha 1927; BEDNÁŘ, František: *Památník českobratrské církve evangelické: Českobratrská církev evangelická a její senioráty a sbory na stezkách minulosti a na prahu přítomnosti*, Praha 1924; TOUL, Jan: *Jubilejní kniha Českobratrské evangelické rodiny k 150 letému jubileu tolerančního patentu 1781–1931*, České Budějovice 1931. Z novějších titulů ŠTĚŘÍKOVÁ, Edita: *Běh života českých emigrantů v Berlíně v 18. století*, Praha 1999; TÁŽ: *Pozvání do Slezska: vznik prvních českých emigrantských kolonií v 18. století v pruském Slezsku*, Praha 2001; TÁŽ: *Stručně o pobělohorských exulantech*, Praha 2005; TÁŽ: *Zelów: česká exulantská obec v Polsku*, Praha 2010; ZEMAN, Václav: *První evangelické sbory na Děčínsku: Podmokly, Rumburk a Růžová ve třetí čtvrtině 19. století*, In: NEŠPOR – KAISEROVÁ (eds.): *Variety české religiozity*, s. 365–378; Vedle toho existuje řada drobnějších prací regionálního charakteru vydaných většinou samotnými sbory k výročí jejich existence.

5) Nejnověji NEŠPOR: *Víra bez církve?*

a také strukturou věřících (zejména v prvních letech své existence). Součástí příspěvku jsou i informace o projektu a stavbě sborového kostela v polovině 19. století a o jeho rekonstrukci a stavebně historickém průzkumu, který proběhl v posledních dvou letech.

13. října 1781 byl Josefem II. vydán Toleranční patent, který povoloval tři nekatolická vyznání – luterské (augsburské) vyznání, helvetské (reformované) vyznání a pravoslaví. Okolnosti, které vedly k vydání patentu, jsou dostatečně známy z výše zmíněné literatury. Ve hře byla, jak připomínají především protestantští historikové, existence tajných nekatolíků na Valašsku a jejich zvýšená aktivita v důsledku vyhlášení tzv. „falešné“ tolerance v roce 1777 misionáři Koříškou, Jiříčkem a Sašinou, kteří ve snaze zjistit počet tajných nekatolíků na Valašsku, spustili lavinu protestů a nepokojů proti stávající náboženské situaci. Vídeň byla zaskočena nezvyklou silou hnutí a ustavila komisi, v jejímž čele stál pozdější královehradecký biskup Jan Leopold Hay, která poněkud uklidnila situaci a navrhla některé kroky (reorganizace farní správy, zkvalitnění pastorační činnosti katolických kněží, šíření katolické literatury mezi „odpadlíky“ a odstranění vlivu jejich vůdců), které měly vést k nápravě. Žádaný efekt se ale nedostavil, naopak v následujících letech vypukly nepokoje i v dalších oblastech (např. na Chlumecku nebo v Chrudimském kraji) a bylo nutné promýšlet jiná východiska, což nakonec vyústilo ve vyhlášení tolerance. Jak ale připomíná Zdeněk R. Nešpor i další historikové, nebyl to jediný důvod k vydání patentu. V konceptu tolerance byla zohledněna i mezinárodně politická situace habsburské monarchie v Evropě a patent v podstatě zapadal do celkové koncepce josefínských reforem a téměř symbolicky uzavíral řadu náboženských reforem, které měly církve začlenit do struktury státu tak, aby mu byla prospěšná.⁶⁾

Toleranční patent radikálně měnil situaci tajných nekatolíků. Ti, kteří doposud byli kvůli tajnému vyznávání své víry ohroženi na životě (podle protikacířských mandátů Karla VI. mohli být potrestáni i smrtí, k čemuž se ale v posledních desetiletích před vydáním patentu už nesahalo), se mohli náhle beztrestně přihlásit k některé z tolerovaných konfesí. Hořkou příchutí však bylo, že tolerovaná vyznání byla pouze trpěna a monopolní postavení katolické církve zůstalo zachováno. Nově vznikající sbory se

6) Srov. NEŠPOR: *Víra bez církve?*, s. 30–31; BASTL, Ondřej: *Josef II. – osvícený katolík nebo nepřítel církve?*, In: LORMAN, Jaroslav – TINKOVÁ, Daniela: *Post tenebras spero lucem: duchovní tvář českého osvícenství*, Praha 2010, s. 274.

musely vyrovnat s řadou omezujících podmínek, které jim patent stanovil. Svou víru mohli věřící vyznávat pouze soukromě, sbory směly být vytvořeny v případě, že se v okolí našel dostatečný počet přihlášených (buď 500 věřících nebo 100 rodin), na své náklady musely uživit pastora, v případě zřízení školy i učitele. Vedle těchto poplatků byly nuceny odvádět i nadále štolové poplatky katolickým farářům, aby neutrpěli újmu na svých dosavadních výdělcích. Sbory si mohly postavit vlastní modlitebnu, náklady na její stavbu však financovaly samy (vrchnost v mnoha případech vypomohla alespoň minimální částkou či poskytnutím stavebního materiálu, výjimkou nebyl ani příspěvek samotného panovníka). Přísným pravidlům podléhaly také stavby modliteben, nesměly mít věže, zvony ani vchod z veřejného prostranství.⁷⁾

Vyhlašování Tolerančního patentu bylo spojeno v některých krajích s určitými obtížemi počínaje nechutí vrchnostenských úředníků oznámit vydání patentu přes potíže s obstaráním českého překladu a konče nepochopením jeho obsahu.⁸⁾ Přihlašování se k novým konfesím bylo plné zmatků jak pro nekatolíky tak pro samotné úředníky. V průběhu jara roku 1782 probíhalo přihlašování, zájemci o změnu vyznání se museli dostavit před komisi, v níž seděl vrchnostenský úředník, duchovní komisař a písař. Zde se přihlásili k jedné z tolerovaných konfesí, přislíbili odvádět příspěvek na fungování sboru a plat pastora a poté dostali potvrzení – „cedulku“ o změně víry. Už na počátku se však objevily problémy. Nekatolíci na Brněnsku a Valašsku donášeli hromadné přihlášky, mnozí nedokázali přesně definovat víru, ke které se chtějí přihlásit, jiní se odmítali zavázat k pravidelnému platu.⁹⁾ Císařskými korekcemi bylo nakonec ustanoveno vyslechnout každého zvlášť a zapsat ho k jedné z tolerovaných konfesí.

Zejména v Chrudimském kraji, kde se později rozmohlo již zmiňované toleranční sektářství a přetrvávalo tu hluboko do 19. století, bylo obtížné přihlásit nekatolíky k některé z tolerovaných konfesí. Mnozí odmítali luterství i helvetskou víru, odcházeli buď nepřihlášení nebo se opět vraceli, aby svou přihlášku změnili. Císařským dekretem z prosince roku 1782 byl stanoven konec přihlašování k protestantským vyznáním k 1. lednu 1783, kdy měly být seznamy nekatolíků uzavřeny. Realita však

7) Srov. NEŠPOR: *Víra bez církve?*, s. 33–34.

8) Např. na Rakovnicku připravily obstrukce ohledně vyhlašování patentu o místo krajského hejtmana. O nepochopení obsahu (v domnění, že se vztahuje pouze na evangelíky z ciziny) máme zprávu např. z paměti rychtáře Jana Vaváka z Milčic; srov. MELMUKOVÁ: *Patent zvaný toleranční*, s. 97–98.

9) Srov. Tamtéž, s. 102.

byla zcela jiná a tak bylo v únoru a březnu téhož roku ustanoveno, že ti, kteří se v budoucnu chtějí přihlásit k některé z povolených konfesí, musí absolvovat šestitýdenní cvičení v katolickém náboženství a podstoupit poslední pokus přesvědčit se o správnosti této víry. Toto nařízení platilo až do roku 1848, kdy bylo zrušeno, a přestoupivším značně ztrpčovalo život, neboť platili polovinu nákladů na cvičení a šestitýdenní doba byla v některých případech neúměrně prodlužována.¹⁰⁾

V této zjištěné atmosféře, v níž nechyběly vzájemné útoky katolíků a příslušníků tolerovaných konfesí (situace eskalovala zejména při pohřbech nekatolíků na katolických hřbitovech, o nichž nám prameny poskytují řadu informací), vznikaly první evangelické sbory. Konfesní orientace sborů byla určena dostatečným počtem přihlášek buď k luterskému nebo helvetskému vyznání. Pro badatele zůstává poněkud nedořešena otázka, podle jakého klíče se sbory profilovaly v tu či onu povolenou víru. Protestantští historikové se přiklánějí k tezi o existenci tzv. „skryté organizované církve“, jejíž příslušníci se hlásili k odkazu Jednoty bratrské a která díky ilegálnímu lidovému kazatelství, písmáctví a kontaktům s migrujícími kolportéry knih a ordinovanými tajnými kněžími, kteří přicházeli zejména ze Saska a z Uher, dokázala zachovat nekatolickou víru v zemi. Dostatečně však nevysvětlují, proč se většina vzniklých sborů přiklonila k helvetskému vyznání a lpěla na tradici podávání večeře Páně způsobem lámaného chleba, která má mnohem blíže ke kalvinismu, přestože ritus předbělohorské Jednoty bratrské měl více společných prvků s luterstvím včetně večeře Páně prostřednictvím oplatky.¹¹⁾ Ferdinand Hrejsa soudí, že k podávání lámaného chleba přivedla tajné nekatolíky vlastní intenzivní četba Písma a následná souvislost s vysluhováním večeře Páně „z nouze“ laiky při absenci ordinovaných kazatelů.¹²⁾ Proti však stojí tvrzení Zdeňka R. Nešpora, že tímto způsobem by se lámání chleba při večeři Páně nerozšířilo tak rychle a za tak krátkou dobu na téměř celém území.¹³⁾ Sám nabízí vysvětlení, které se zdá nejpravděpodobnější. Soudí, že po polovině 17. století došlo k úpadku misii ze Saska a následujících přibližně 40 let do počátku 18. století, kdy do Čech začali přicházet noví saští misionáři podpoření pietistickým hnutím, byli čeští evangelíci ovlivněni působením kalvinských kazatelů z Uher,

10) Srov. NEŠPOR: *Víra bez církve?*, s. 37–38; MELMUKOVÁ: *Patent zvaný toleranční*, s. 113.

11) Blíže *Evangelíci v rané toleranční*, sv. 4, s. 168 ann; MELMUKOVÁ: *Patent zvaný toleranční*, s. 77 ann.

12) HREJSA: *Dějiny české evangelické církve*, s. 112.

13) NEŠPOR: *Víra bez církve?*, s. 16.

kteří, jak se domnívá, tolerovali laická kázání a pokusili se svým ritem navázat na mlhavou tradici Jednoty bratrské, která zde přežívala. Nazývá toto období „reformovaným intermezem“.¹⁴⁾

Ať tak či tak, je jisté, že po vyhlášení Tolerančního patentu vznikla během let 1782–1784 většina evangelických tolerančních sborů. V Čechách, na Moravě a ve Slezsku se ustavilo 35 luterských sborů a 55 sborů helvetických, převaha kalvínského ritu je z těchto čísel zřejmá.¹⁵⁾

Tento poněkud rozsáhlejší úvod nás dovedl ke vzniku reformovaného sboru ve Dvakačovicích.¹⁶⁾ Prameny katolické církve nám zachycují aktivity tajných nekatolíků na Chrudimsku po celé rekatolizační období. Chrudimský kraj ležel na trase, kudy procházeli kolportéři šířící nekatolické knihy a tajní kazatelé. Tato cesta vedla ze Saska podél Labe a Vltavy do Prahy (případně ze Žitavy podél Jizery do Prahy) a odtud pak na Poděbradsko, Chrudimsko nebo Časlavsko přes Vysočinu a jižní Moravu na Slovensko a zpět.¹⁷⁾ Pro první polovinu 18. století máme nejvíce zpráv o působení tajných kazatelů a kolportérů knih. Známá jsou jména luterského kazatele Michala Dionýsia či Martina Rohlička, který působil na Chrudimsku do 60. let 18. století, knihy zde kolportoval také neordinovaný kazatel Josef

14) Tamtéž, s. 15–17.

15) Podrobnější přehled sborů blíže např. NEŠPOR, Zdeněk R. – ALTOVÁ, Blanka: *Encyklopedie moderních evangelických (a starokatolických) kostelů Čech, Moravy a českého Slezska*. Praha 2009, s.16–17.

16) Prameny k formování a dějinám sboru obsahují tyto edice: ADÁMEK, Karel Václav: *Listiny k dějinám lidového hnutí náboženského na českém východě v 18. a 19. věku*, Díl 1., 2. Praha 1911, 1922; ŠIMÁK, Josef Vítězslav – REZEK, Antonín: *Listář k dějinám náboženských blouznivců českých v století XVIII. a XIX.*, Díl 1., 2., Praha 1927, 1934; Dokumenty zde publikované se však většinou týkají náboženských blouznivců, kteří spadali pod správu dvakačovického sboru. Archiv sboru byl zničen při požáru obce roku 1854, dokumenty zachované od tohoto roku jsou uloženy na faře ČCE ve Dvakačovicích. V rámci realizovaného projektu mohla autorka nahlédnout do některých dokumentů, které jí zprostředkoval kurátor sboru Josef Vyskočil, řadu informací k dějinám obce a potažmo sboru poskytl ze svého soukromého archivu Ladislav Jukl. Autorka jim tímto děkuje. Další informace k dějinám sboru byly výtěženy z archivu obce Dvakačovice; SOKA Chrudim, Archiv obce Dvakačovice (1849–1945), blíže ŠULC, Ivo: *Archiv obce Dvakačovice (1849–1945)*, Inventář, 1996, č. inv. 212; V neposlední řadě lze spoustu zmínek najít v evangelických periodikách, která vycházela v průběhu 19. a 20. století. Jedná se především o periodika Český bratr, Hus, Hlasy ze Siona, Stráž na Sionu a Evangelický církevník; blíže NEŠPOR, Zdeněk R: *Století evangelických časopisů 1849–1948: časopisy v dějinách „lidových“ protestantských církví v Čechách a na Moravě*, Praha 2010.

17) *Evangelici v rané toleranční době*, sv. 4, s. 162.

Čejka.¹⁸⁾ Jejich jména se dozvídáme z výslechových protokolů vedených s tajnými nekatolíky obývajícími obce, které po ustavení dvakačovického sboru spravoval tamní pastor (jednalo se např. o vesnice Mentour, Jenišovice, Lozice či Lhota u Chroustovic). Zajímavé svědectví o stavu farností a počtu nekatolíků v této oblasti těsně po vydání Tolerančního patentu (tedy na jaře roku 1782) nám zanechal také královehradecký biskup (člen již zmiňované komise ustanovené Josefem II. na Valašsku) Jan Leopold Hay ve své zprávě o vizitaci far kraje chrudimského.¹⁹⁾

Po vydání Tolerančního patentu se začali ve vesnicích okolo Dvakačovic přihlašovat nekatolíci, v samotných Dvakačovicích to bylo 20 rodin, v okolních obcích pak dalších 83 rodin, celkem sbor čítal asi 700 členů.²⁰⁾ Nejvíce nekatolíků se přihlásilo v sousedních Úhřeticích a Hrochově Týnci, další pak v okolí Dašic, Holic a v Pardubicích. Mezi přihlášenými byla také rodina Vyskočilova z Úhřetic, v době konstituování sboru zemřela manželka statkáře Vyskočila a její pohřeb na katolickém hřbitově se stal jádrem sporu mezi místními katolíky a evangelíky. Vyhrocená situace nakonec vedla k tomu, že byla pohřbena na zahradě statku.²¹⁾

Sbor helvetského vyznání byl ustaven roku 1783, úřady souhlasily s vytvořením sboru ve Dvakačovicích údajně proto, že byly malou vsí a nebyl zde katolický kostel.²²⁾ Dvakačovice byly součástí panství Rychmburk, které vlastnila hrabata Kinských. Majitel panství hrabě Filip Kinský projevil vstřícnost ke svým nekatolickým poddaným a v roce 1782 adresoval reformovanému superintendantu v Miškolci Samuelu Szalayovi žádost, aby se postaral o vyslání reformovaných duchovních na jeho panství. Podpořoval také finančně stavbu tolerančních modliteben sborů ve Svratouchu,

18) Srov. MELMUKOVÁ: *Patent zvaný toleranční*, s. 77–86. Právě Čejka rozšiřoval nekatolické knihy z Uher na Litomyšlsku a Skutečsku, kde údajně také vysluhoval večeri Páně a jeho působení by mohla odpovídat výše zmíněná teorie Zdeňka R. Nešpora o „reformovaném intermezzu“. Zatímco u Rohlička víme, že ještě před polovinou 18. století vysluhoval večeri Páně oplatkou (kterou údajně nosil zapečenou do chleba), u Čejky už takové zprávy nemáme. Nutno však podotknout, že prameny výslovně neuvádějí, že by lámal chléb, nehledě na to, že nebyl uherským kazatelem, ale laikem. Pohybujeme se proto v rovině hypotézy.

19) Srov. ŘEZNIČEK, Václav: *Zpráva o visitaci far kraje chrudimského*, Hradec Králové 1904.

20) Srov. *Stručný přehled dějin českobratrského evangelického sboru Páně v Dvakačovicích u Chrudimě*, nepag., archiv Ladislava Jukla; KAŠPAR: *Památník reformované církve*, s. 125.

21) Srov. BEDNÁŘ: *Památník českobratrské církve*, s. 361–362.

22) Srov. *Stručný přehled dějin*, nepag., archiv Ladislava Jukla.

Lozicích či Krouně.²³⁾ Svou přízeň projevil i evangelíkům ve Dvakačovicích. S jeho posvěcením zakoupil sbor od vejvanovické katolické farnosti Žádušní stráž nad řekou Novohradkou v sousedství obory Kinských, kde si vybudoval faru, hřbitov a modlitebnu. Tato první modlitebna stála původně přímo u cesty, k níž se přimykala podélnou stranou, konstrukcí a půdorysem se nápadně podobala zdejším polygonálním stodolám.²⁴⁾ První hřbitov sboru byl v místě, kde je dnes stavba evangelického kostela z poloviny 19. století.

První kazatel sboru Jan Szalay přišel z Uher z Velké Tolčvy na žádost hraběte Filipa Kinského 17. července 1783 a za několik měsíců byl vrchností uznán coby právoplatný kazatel sboru. Situace prvních pastorů nebyla vůbec jednoduchá, nejenže (pokud přišli z Uher jako v tomto případě) nerozuměli řeči a museli se potýkat se značnými obtížemi existenčního rázu, ale stejně jako v sousedních sborech v Lozicích, Krouně či Rané panovaly i ve Dvakačovicích mezi novými členy značně odlišné názory na podobu bohoslužebných obřadů, tyto odstředivé tendence byly do sboru vnášeny některými členy, které úřady označovaly názvy adamité, ariáni, deisté, izraelité, marokáni či obecně sektáři.²⁵⁾ Zvládnout tuto situaci vyžadovalo značné úsilí a není proto divu, že pastoři často střídali místa svého působení a mnohdy v důsledku těžkých podmínek strádali duševně i tělesně.

Jan Szalay se však brzo naučil řeč a údajně již měsíc po svém příchodu kázal česky. Zpočátku bydlel ve statku u Františka Šotoly, protože však do domu zatékalo, poskytl mu přístřeší člen sboru Jakub Hnízdil. Během roku 1784 však odešel ke sboru v Klášteře nad Dědinou na Královhradecku a dvakačovičti se nakonec v obavách ze ztráty pastora pustili do stavby fary, která byla dokončena v listopadu téhož roku. Jan Szalay se vrátil a v roce 1785 byla vysvěcena první dřevěná modlitebna, o jejíž stavbu se zasloužil.²⁶⁾ První kazatel setrval ve Dvakačovicích 5 let, v roce 1788 se odstěhoval do Svatouchu a odtud o rok později do Bošina.

Následovali další kazatelé, o nichž nám prameny mnoho zpráv nezanechaly, známe jejich jména a dobu působení (a i ta se někdy v literatuře různí). Po Szalayovi přišel do Dvakačovic Štěpán Ivány, pocházel z Miškolce

23) ANDRLE, Karel a kol.: *Z roboty ducha k svobodě*, Krouna 1931, s.30–31.

24) ŠTĚPÁN, Luděk a kol.: *Chrudimsko: utváření venkovských sídel*, Chrudim 2001, s. 68.

25) Blíže NEŠPOR: *Víra bez církve?*, s. 58.

26) V dostupné literatuře se opakovaně uvádí, že stavba byla vysvěcena za účasti 10 duchovních a stála 280 zlatých. Srov. KAŠPAR: *Památník reformované církve*, s. 126.

v Uhrách a u sboru pobýval v letech 1788–1797, následován byl dalším uherským kazatelem Štěpánem Vasarhélym, který zde působil pouhé tři roky (1799–1802), aby byl, také na tři roky, vystřídán Vojtěchem Baranayem (1804–1810).²⁷⁾ Na jejich činnost navázal první český pastor Josef Nešpor. Narodil se v roce 1782 v Liblicích u Mělníka a jako jeden z prvních českých evangelíků byl poslán na studia do Uher. Studoval nejprve v Šarišském Potoce a následně v Debrecínu, do Čech se vrátil v roce 1810 a byl ordinován ve Dvakačovicích, kde pobýval do roku 1814, poté byl odvolán do Močovic. V roce 1816 stanul v čele chrudimského seniorátu.²⁸⁾

Můžeme soudit, že první pastoři se pokoušeli o konsolidaci poměrů ve sboru, je však více než jisté, že se potýkali se značnými problémy. Ty jim způsobovala hlavně filiálka v Lozicích, která patřila ke dvakačovickému sboru pravděpodobně od roku 1784. Lozice byly taktéž v majetku hraběte Kinského, po vydání Tolerančního patentu se zde přihlásilo značné množství evangelíků, literatura uvádí, že sbor měl až 2000 duší. Také pro lozický sbor zajistil hrabě Kinský kazatele z Uher, spory se však rozpoutaly o stavbu modlitebny, kterou si Filip Kinský přál mít v Ostrově, kde se údajně začalo stavět, ale členové sboru stavbu tajně v noci přesunuli do Lozic. Vše nakonec skončilo nezájmem hraběte Kinského, modlitebna byla postavena v Lozicích (i přesto hrabě daroval na stavbu všechny dřevěný materiál), avšak poměry ve sboru se neuklidnily. V řadách místních evangelíků sílily sektářské tendence, sbor opustili v krátké době za sebou dva pastoři a tak byl nakonec, snad již v roce 1784, přičleněn jako filiální církev ke Dvakačovicím.²⁹⁾

Neúnosné poměry v Lozicích se nejrazantněji pokusil řešit pastor Gerson Szalatnay. O něm nám prameny zanechávají nejvíce zpráv v souvislosti s tolerančním sektářstvím, se kterým se po celou dobu svého pastorátu pokoušel (spíše neúspěšně) vypořádat. Ve Dvakačovicích působil v letech 1814–1824 a v Adámkově Listáři najdeme několik jeho zpráv o sektářském hnutí ve vesnicích, které spadaly do lozické filiálky. V letech 1819–1823 se pokoušel napravit sektáře z vesnic Lozice, Ostrov, Mravín, Vinary, Jenišovice, Uhersko, Stradouň a Mentour. Ze zprávy podané vrchnostenskému úřadu v Chroustovicích v červnu roku 1819 se dozvídáme, že si své „na duši nemocné“ svěřence z kazatelny svolal na faru, „*abych takových poznati a v určitém čase požádanou dokonalou zprávou o nich dáti mohl...aby se*

27) BEDNÁŘ: *Památník českobratrské církve*, s. 362.

28) TOUL: *Jubilejní kniha*, s.133.

29) KAŠPAR: *Památník reformované církve*, s. 128–129; BEDNÁŘ: *Památník českobratrské církve*, s. 363–364.

všickni v mém farním příbytku shromáždili a se vyjádřili, co myslují dělati, budou-li do kostela choditi a své dítky na cvičení posílati.“ Že jeho snaha nebyla úspěšná je nabíledni, sám svůj neúspěch komentoval slovy: „Ačkoliv pak tyto jejich bludné odpovědě se vsí tichostí z gruntu jsem jim vyvrátil a důvodně pravdu křesťanského náboženství jim dokázal, nic však méně oni předce od svého bludu neodstoupili a ani žádné dobré rady aniž pak jakého vyučování přijmout chtějí...duchovní ouřad nic s nimi poříditi nemůže.“³⁰⁾ Jeho možná nepřilíš vítaná aktivita vyvolala zájem nejen nadřízených úřadů, ale vzbudila prý pozornost v samotné Vídni.³¹⁾

Problémem bylo nejen to, že sektáři nenavštěvovali bohoslužby a náboženská cvičení helvetského pastora a že křty, svatbami a pohřby si většinou nechávali posloužit od římskokatolických duchovních, ale rovněž to že neodváděli povinné platby ani jednomu z duchovních. Patřili sice ke dvakačovickému sboru, ale tvrdili, že služeb helvetského pastora nevyužívají, u katolických duchovní zapsáni nebyli a tak měli za to, že i přes poskytnuté obřady nic platit nemusí – ani tomu, ani onomu. Byli ale i tací, kteří tvrdíce, že člověk má pouze jedinou vrchnost a tou je Bůh, odmítali jak obřady, tak placení veškerých dávek. Pro úřady byla tato situace „nestravitelná“, neboť přece „každý musí někam patřit“.

Gerson Szalatnay si stěžoval na katolické duchovní, že posluhují členům jeho sboru křty a pohřby, místo aby je odeslali za jejich pastorem a uvádí, že za osm let své služby křtil jen pět dětí a pohřbíval pouze devět nebo deset evangelíků. Z pramenů vysvítá, že Szalatnay se snažil všemi možnými prostředky přivést sektáře zpátky do své církve. Zmiňuje například i to, že do modlitebny v Lozicích nechal udělat dřevěné stolice, aby se věřící mohli během bohoslužby posadit a nestěžovali si na ustavičné stání či sezení na zemi, jak tomu bylo celá léta před jeho pastorátem.³²⁾

Pastor se však nejvíce potýkal se dvěma sektáři, kteří patřili k neformálním vůdcům celého hnutí. Jednalo se o Vojtěcha Valentu, tzv. „ariánského biskupa“ ze Stradouně, který byl velmi chytrý a výmluvný a obklopil se skupinou svých příznivců, jež ho v podstatě vydržovala. To byla pravděpodobně hlavní motivace jeho „odporu“. Řadu svých stoupenců zklamal, když před svou smrtí v roce 1821 přestoupil zpět ke katolictví, o čemž uspokojeně referovaly úřady. Druhým sektářem byl kovář z Mentoura

30) ADÁMEK: *Listiny k dějinám*, č. 507, s. 273.

31) MEDEK, Rudolf: *Východočeští blouznivci*, Reformační sborník, Sv. 8, Praha 1941, s. 23–24.

32) ADÁMEK: *Listiny k dějinám*, č. 638, s. 417–418.

Josef Žvejkal, současníci (např. katolický farář z Jenišovic³³⁾) o něm mluvili jako o nejzatvrzelejším fanatikovi, který se se svými věrnými pravidelně schází a čte knihy, nejčastěji v Mentouru nebo ve Vinarech. Potíže se Žvejkalem byly pravděpodobně hlavní příčinou toho, že pastor Szalatnay byl v roce 1824 přeložen do Lysé nad Labem. Žvejkal zemřel v roce 1842 a pro sektářské hnutí to znamenalo počátek jeho konce, i když skomíralo ještě dlouho a jeho myšlenky se později transformovaly např. do spiritistického hnutí.³⁴⁾

Svědectví Gersona Szalatnaye o tolerančním sektářství nám však poskytuje i cenné informace o životě kalvínského pastora v první čtvrtině 19. století. Ve svých relacích o sektářství nastínil, jak fungoval běžný provoz a vskutku to nebyl lehký život. Nechme se okouzlit řečí pramenů: *„I to samo nemalou těžkost a překážku působí duchovnímu pastýři v svědomitém konání duchovní povinnosti své, že on žádné příležitosti nemaje, po níž by do jmenované na půl druhý míle cesty vzdálené filiální církve dojížděti mohl, vždycy buď v čas neb nečas, toliko pěšky jak ke konání služeb Božích, tak i v jiných často nahodilých důležitostech do ní docházeti musí. Což zvláště podzimního a zimního času, když obyčejní větrové, deště, chumelenice a marasti panují, tak jej trýzní, že na větším díle promoklý, umazaný, nastuzený a utejraný, po vykonání služeb Božích a cvičení mládeže, sotva se domů navrátiti v stavu jest. Kterěžto těžké břemeno on již přes osm let trpělivě nese, ježto před ním jsoucí duchovní pastýřové sotva jej po třech neb čtyřech letech nosili, a hned šanujíce zdraví a života svého, jej ze sebe shodili a do jiné pohodlnější církve se přestěhovati hleděli. To jsou již ty veliké příčiny, které zde duchovního pastýře tížejí ...kterýchž ale on, jako až posavád, trpělivě snášel, tak i budoucně, pokudž síla a zdraví jeho dopustí, hledíc na odplatu věčnou, snášeti chce.“*³⁵⁾

Snaha Gersona Szalatnaye nakonec nebyla završena úspěchem. Za svého působení se ještě zasloužil o založení druhého hřbitova sboru v roce 1818, který ležel na severozápadní straně obory Kinských. Jeho umístění však provázely neshody majitelů pozemků a hřbitov nakonec zanikl, úředně byl zrušen roku 1864.³⁶⁾

33) MEDEK: *Východočeští blouznivci*, s. 25.

34) Blíže NEŠPOR: *Víra bez církve?*, s. 102–104; TÝŽ: *Sektářské hnízdo Stradouň: lokální sonda do dějin náboženského sektářství na Vysokomýtsku v 18.–20. století*, *Východočeský sborník historický* 13, 2006, s. 63–93.

35) ADÁMEK: *Listiny k dějinám*, č. 638, s. 416–417.

36) SOKA Chrudim, Archiv obce Dvakačovice (1849–1945), Žádost presbyteria o zrušení evangelického hřbitova, 10. 3. 1864, kart. 4. Dnes ho připomíná

Po odchodu Szalatnaye do Lysé ho na krátké období let 1825–1829 vystřídal Jan Svoboda pocházející z Proseče. Za jeho pastorátu byla v roce 1828 vybudována druhá fara.

Teprve Karel z Nagy, který pobýval ve Dvakačovicích v letech 1830–1839, vyřešil problémy lozické filiální církve, která v době jeho příchodu měla již pouhých 300 duší. Nagy se narodil v roce 1789 ve Vanovicích, ordinován byl v roce 1826, literatura o něm mluví jako o muži velmi bystrém a výmluvném, dobrosrdečné povahy, který si dokázal naklonit své ovečky. Byl seniorem chrudimského seniorátu a bratrem moravského superintendanta Samuela z Nagy a pravděpodobně tyto kontakty a také organizační schopnosti mu usnadnily založení dotáčního fondu, do něhož se mu podařilo (zejména z ciziny) získat 4000 zlatých, které byly složeny u konzistoře ve Vídni. Úroky z těchto peněz a sborové příspěvky nakonec stačily na zřízení vikariátu v Lozicích, kde byl od roku 1838 vikářem Josef Chlumský a v roce 1843 zde byl ustaven samostatným duchovním.³⁷⁾ Dvakačovickým pastorům tak odpadla starost o lozické věřící a s ní i dlouhé a nepohodlné cesty do vzdálené filiálky. K uklidnění přispělo i slábnutí sektářského hnutí, které zde ale ještě dlouho rezonovalo.

Karel z Nagy zemřel a byl pohřben ve Dvakačovicích. Jeho ostatky byly nalezeny v polovině 19. století při kopání základů dnešního kostela, po jehož dokončení mu byla uvnitř odhalena pamětní deska z bílého mramoru.³⁸⁾

Na jeho místo byl povolán Jan Chlumský (1840–1846), narodil se v Mlčehostech a ke své službě byl již velmi dobře studijně vybaven. Studoval v Těšíně, Modré, Šoproni a ve Vídni, patřil k nové generaci evangelických duchovních, kteří byli ovlivněni nacionálním hnutím, byl velikým zastáncem znárodnění evangelické církve. Za jeho působení uzrál záměr vybudovat nový kostel, neboť bylo zřejmé, že stará dřevěná modlitebna již nepostačuje svému účelu. Na stavbu nového a důstojného útočiště shromažďovali členové sboru finanční prostředky následujících sedm let. Stavba ale byla započata až za působení faráře Benjamina Opočenského (1846–1858). Opočenský se narodil v Jimramově a studoval v Levoči,

pomník, který nechal sbor vystavět na památku zde pohřbených evangeliků. Pomník stojí v hustém porostu na okraji lesa, kam byl přemístěn zásahem místního JZD v 50. letech, kdy byla původní plocha hřbitova ležící více v poli rozorána.

37) KAŠPAR: *Památník reformované církve*, s. 129; BEDNÁŘ: *Památník českobratrské církve*, s. 364.

38) Kronika obce Dvakačovice, nepag., archiv Ladislava Jukla.

Modré, Bratislavě a ve Vídni. Před příchodem do Dvakačovic vykonával vikářský úřad v Jimramově.

To už se ale nacházíme v poněkud jiném politickém a společenském ovzduší. Po revoluci v roce 1848 došlo k uvolnění náboženské situace v monarchii. Toto uvolnění povzbudilo evangelické sbory v jejich další činnosti, politické změny, které revoluce zapříčinila, s sebou přinesly i kritiku omezení nekatolických vyznání. V důsledku toho bylo v roce 1849 vydáno tzv. Protestantské provizorium, které zlepšilo postavení a podmínky dosud jen tolerovaných církví.³⁹⁾ Přestože Silvestrovské patenty z roku 1851 opět částečně omezily občanské svobody a pozdější uzavření konkordátu s katolickou církví (1855) znovu upevnilo její pozice, Protestantské provizorium zůstalo zachováno. Po uvolnění poměrů na počátku šedesátých let 19. století došlo v roce 1861 k vydání tzv. Protestantského patentu, kterým byla dosud trpěná nekatolická vyznání zrovnoprávněna s katolickou církví. Toto uvolnění povzbudilo evangelické sbory v jejich činnosti, mnohé z nich se finančně i organizačně stabilizovaly, což následně přispělo k jejich rozkvětu.⁴⁰⁾

Dvakačovický sbor začal právě v tomto období pomýšlet na stavbu nové modlitebny, respektive reprezentativního kostela, který by dokumentoval nový rozmach a naznačil budoucí možnosti zrovnoprávněné evangelické konfese. Stavbě kostela a jeho stavebně-historickému průzkumu v 21. století je věnována poslední část této studie.

Dějiny sboru ve 2. polovině 19. století jsou spjaty se jménem faráře Josefa Esteráka, který sloužil věřícím dlouhých 35 let od roku 1859 do roku 1894. Narodil se v nedaleké Krouně, studoval v Jihlavě, Těšíně, Modré a Bratislavě, před příchodem do Dvakačovic působil ve Velké Lhotě. Zasloužil se nejen o dostavbu a vnitřní zařízení nového kostela, ale také o výstavbu nové fary, hřbitova a o založení evangelické školy. Nová fara stála na parcele vpravo pod kostelem blízko cesty, přibližně pod budovou dnešní fary. Hřbitov, v pořadí již třetí, byl vybudován vedle cesty vedoucí do Moravan. Jeho podoba je také dílem architekta Františka Schmoranze st.

39) NEŠPOR: *Náboženství na prahu*, s. 494–495; BEDNÁŘ: *Památník českobratrské církve*, s. 19. Provizorium zavedlo tato ustanovení: název akatolík byl zaměněn za evangelík, od 18 let byl zaveden mezi církvemi volný přestup, byla odstraněna dvojkolejnost ve vedení matrik a napříště evidovali matriční úkony již jen evangeličtí duchovní, štolové poplatky se odváděly už jen evangelickým duchovním (nikoliv i katolickým), ohlášky evangelických snoubenců už se děly jen v evangelickém chrámu.

40) NEŠPOR: *Náboženství na prahu*, s. 503.

V roce 1866 byla zřízena jednotřídí evanĝelická škola v domku u fary. Školní prostory byly stísněné a učitelé vyučovali zejména zpočátku za velmi nízký plat. První učitel Jan Vítík (1866–1868) vyučoval průměrně 50 žáků, kteří se scházeli z Dvakačovic, Stičan, Bořic, Vejvanovic a Úhřetic. Během roku 1869 se na učitelském postu vystřídali Antonín Honzálek a Karel Radechovský. Stálého učitele našla škola až v osobě Martina Šebesty, který zde působil od roku 1870 do roku 1919.⁴¹⁾ V archivu obce je zachován zápis o pohřbu dlouholetého učitele, z něhož je zřejmé, že byl v obci velmi oblíbený a vážený.⁴²⁾ S přispěním církve, okolních obcí a kurátora Čenka Vyskočila byla v roce 1880 vystavěna nová školní budova. Byla vybudována rovněž podle plánů architekta Schmoranze, měla dvě patra, z nichž horní bylo pro žáky, ve spodní byl byt učitele.⁴³⁾ V pamětní knize evanĝelické školy v Dvakačovicích se dozvídáme, že škola byla slavnostně otevřena v listopadu roku 1881.⁴⁴⁾ Školu až do roku 1897 navštěvovali také katolickí žáci, avšak kvůli obavě ze ztráty státní subvence byli nakonec vyloučeni z výuky, aby napříště docházeli do katolické školy ve Vejvanovicích. Vyržování školy bylo pro sbor velmi nákladné, v roce 1919 byla škola uzavřena a její budova prodána obci, která zde zřídila obecnou školu.⁴⁵⁾

Na konci 19. století vykonával farářský úřad Pavel Havelka (1895–1921), narozen v Libštátě, studoval v Čáslavi, Kolíně, bohosloví ve Vídni, Basileji a Halle. Tehdy měl sbor dvě kazatelské stanice, ve Velinách a v Pardubicích, a pečoval o evanĝelíky třiceti obcí pardubického a chrudimského okresu. V roce 1895 podpořil sbor prostřednictvím svého člena Josefa Vyskočila z Úhřetic vznik nového farního sboru v Chrudimi.⁴⁶⁾ Vznik Československa umožnil spojení luterské a reformované církve v Českobratrskou církev evanĝelickou. V tomto období zahrnuje sbor 36 obcí s přibližně 600 členy. V roce 1921 se odděluje a vzniká samostatný sbor v Pardubicích, který

41) HAVELKA, Emanuel: *Protestantské školství v Čechách a na Moravě*, Praha 1910, s. 106–107.

42) SOKA Chrudim, Archiv obce Dvakačovice (1849–1945), Zápisy ze schůzí obecního výboru a představenstva obce Dvakačovice 1878–1929, kn. 2, kart. 1.

43) Kopie plánů školy, archiv Ladislava Jukla.

44) SOKA Chrudim, Pamětní kniha evanĝelické školy v Dvakačovicích, nezprac., nepag.

45) SOKA Chrudim, Archiv obce Dvakačovice (1849–1945), Protokol o předání evanĝelické školy obci, 23. 11. 1921, kn. 2, kart. 1.

46) Josef Vyskočil trávil své poslední roky v Chrudimi a svůj majetek věnoval na výstavbu zdejšího evanĝelického chrámu. Po své smrti odkázal chrudimskému evanĝelickému sboru veškerou pozůstalost.

odchází budovat i dosavadní dvakačovický farář Pavel Havelka.⁴⁷⁾ Na jeho místo nastupuje Ladislav Řepa (1921–1945), s jehož působením je spojena stavba současné fary, která stojí vedle kostela. V roce 1923 byla budova staré fary již ve velmi špatném stavu. Stavba bez základů z nepálených cihel a kamene hrozila zřícením.⁴⁸⁾ Sbor proto přikročil k jejímu zbourání a na zahradě bývalé fary byla v letech 1923–1924 postavena staviteli Petráňem a Salfickým z Moravan nová farní budova.⁴⁹⁾

Rozmach dvakačovického sboru doznívá po roce 1948, kdy se vlivem politických změn soustřeďuje především na vnitřní sborový život. V tomto období ho vedou faráři Jan Strnad (1946–1953), Antonín Verner (1953–1961) a Adrian Mikolášek (1962–1992). Faráři Verner i Mikolášek se potýkali s nechtěným zájmem StB, v jejichž svazcích byli evidováni. Posledním farářem ve Dvakačovicích byl Jan Machala (1992–2010), za jehož působení v roce 2006 byl kostel přijat mezi státem chráněné památky a byla připravena projektová dokumentace na jeho opravu.

Počátek snah o získání nového a důstojného místa pro sborovou bohoslužbu je spojen s farářem Janem Chluským (1840–1846), který inicioval vznik finanční sbírky na stavbu nového kostela. Za faráře Benjamina Opočenského (1846–1858) byly připraveny architektonické plány, projekce byla svěřena do rukou významného regionálního architekta Františka Schmoranze st.⁵⁰⁾

47) BEDNÁŘ: *Památník českobratrské církve*, s. 362–367.

48) SOKA Chrudim, Archiv obce Dvakačovice (1849–1945), Zápis o stavu farní budovy, 1. 5. 1923, kn. 2, kart. 1.

49) Popis a výkresy fary, archiv Ladislava Jukla.

50) František Schmoranz st. se narodil v roce 1814 v Bělé, okr. Rychnov nad Kněžnou, vyučil se zedníkem ve Žlebech a v Kutné Hoře. Brzy však projevil podstatně větší nadání, které nakonec vyústilo studiem architektury ve Vídni (1836). Studium ho podnítilo k zájmu o gotickou architekturu, který zúročil ve svých pozdějších návrzích a stavebních realizacích. Po studiu se usadil ve Slatiňanech a v roce 1844 byl jmenován městským stavitelem v Chrudimi, tuto funkci zastával až do roku 1871. Významně se podílel na obnově Chrudimi, která byla v roce 1850 zasažena rozsáhlým požárem. V roce 1853 byl ustanoven krajským konzervátorem vídeňské ústřední komise pro ochranu památek. Patřil k reprezentantům novogotického stylu, zasloužil se o zachování a obnovu celé řady středověkých památek ve východních Čechách. Byl autorem citlivých rekonstrukcí zejména gotických staveb. Vedle restaurátorské činnosti také sám projektoval; soustředil se na stavbu měšťanských domů, veřejných budov a kostelů. Mezi jeho nejvýznamnější restaurátorské práce patří obnova děkanského chrámu Nanebevzetí Panny Marie v Chrudimi, kterému po ničivém požáru v roce 1850 hrozilo zřícení. Pod jeho vedením byly v Chrudimi regotizovány i další sakrální památky, např. kostel sv. Kateřiny, sv. Michaela a kostel Povýšení

Architektonické plány evangelického chrámu ve Dvakačovicích se bohužel nedochovaly, nejsou uloženy ve Schmoranzově pozůstalosti a nevíme ani o tom, že by se nacházely v soukromých rukou.⁵¹⁾ Základní kámen ke stavbě kostela byl položen 10. června 1852. Z listu uloženého v báni věže kostela⁵²⁾ víme, že finanční prostředky shromáždili členové sboru, dřevo na stavbu kostela daroval císař František Josef I., mezi dárci byla i kněžna Kinská, která darovala také dřevo a střešní tašky. První dva roky postupovala stavba pomalu, byly položeny základy a postaveno zdivo asi do výšky 5,5 m⁵³⁾. Stavbu v prvních třech letech vedl člen sboru, zednický mistr Jan Šotola, o tom, kdo vedl stavbu později, nemáme zprávy. V roce 1854 zachvátil obec velký požár, kterému padla za oběť původní modlitebna s farou, s níž shořel celý archiv sboru.⁵⁴⁾ Podle svědectví faráře Opočenského se bohoslužby konaly na provizorně zastřešené faře.⁵⁵⁾ Tyto události a ochota a obětavost členů sboru urychlily stavbu nového chrámu, který byl během dvou následujících let téměř dokončen. Farář Opočenský

sv. Kříže. Dále se podílel na obnově kostela sv. Jakuba v Poličce, katedrály sv. Ducha v Hradci Králové a svým zásahem zabránil plánované demolici Zelené brány v Pardubicích. Mimo Chrudim je pak nejvýznamnějším Schmoranzovým restaurátorským projektem oprava zámku ve Žlebech a rekonstrukce barokního kláštera v Kuksu, která je zároveň dokladem jeho zájmu i o jiné stavební slohy než jen gotický. František Schmoranz st. strávil celý svůj život ve Slatiňanech, kde také v roce 1902 zemřel. Na jeho práci je nejvíce ceněno to, že vzbudil zájem o středověké památky a jejich zachování a zasloužil se o znovuoživení stavebních a řemeslných technik využívaných ve středověku. Blížší pozornost je tomuto architektu věnována v řadě regionálních studií a novinových článků, z nichž jsou čerpány i informace použité v této stati. Za všechny jmenujeme články a studie Františka Nesejta, Ivo Šulce, Jiřího Frýzka. Životopis architekta je rovněž v inventáři k jeho pozůstalosti uložené v SOKA Chrudim. Blíže SOKA Chrudim, KOUPILOVÁ, Lada: *Písemné pozůstalosti osob*, Sdružený inventář, 1982, č. 137.

51) V pozůstalosti Františka Schmoranze st. se nachází německý náskres kostela dvakačovického sboru pro 600 duší. Pravděpodobně však jde o předběžný a nerealizovaný návrh, protože výsledná podoba kostela se od tohoto plánu liší např. uspořádáním oken nebo detaily v průčelí.

52) Opis listu uloženého v báni věže kostela v Dvakačovicích, 9. září 1956, soukromý archiv Ladislava Jukla.

53) „...tak že od roku 1852, až do podzimu roku 1854 jen základ, a asi tři sáhy zdě zvýši vystavěno bylo...“. Opis listu uloženého v báni věže kostela v Dvakačovicích, 9. září 1956, soukromý archiv Ladislava Jukla.

54) TOUL: *Jubilejní kniha*, s. 139.

55) Literatura hovoří o tom, že vyhořelo i staveniště nového kostela, a na spáleništi se konaly provizorní bohoslužby. S odkazem na list uložený v báni, kde je svědectví faráře Benjamína Opočenského, snad můžeme tvrdit, že tomu tak nebylo. Srov. NEŠPOR – ALTOVÁ: *Encyklopedie moderních*, s. 133.

zanechal v listu uloženém v bání věže zprávu, že k roku 1856 (kdy ještě nebyla dokončena úprava vnitřních prostor) stála stavba 9 000 zlatých. První bohoslužby se konaly v kostele před jeho dokončením během adventu v roce 1856. Stále to však bylo určité provizorium. V tomto roce sbor také požádal o povolení přistavět ke kostelu věž. Chrám byl totiž navržen podle tolerančních předpisů – tedy bez věže. Pět let před oficiálním zrušením tohoto omezení byla přístavba věže povolena.

V roce 1858 opustil sbor iniciátor stavby farář Benjamin Opočenský, který odešel do Zádveřic. Jeho místo zaujal Josef Esterák (1859–1894) a podařilo se mu dovést stavbu do konce. Byla dokončena vnitřní výzdoba a věž opatřena třemi zvony. Kostel byl slavnostně vysvěcen 16. září 1860. Kurátor sboru Dušek vzpomínal později na tuto slavnost slovy: „*Při otevření tohoto chrámu se v předvečer vyzvánělo všemi zvony ... Účast druhý den byla taková, že se ani lidé do kostela nevešli, konalo se druhé shromáždění před kostelem. Slavnost trvala skoro celý den.*“⁵⁶⁾

Dvakačovický evangelický kostel se napříště stal neoddělitelnou součástí a výraznou dominantou krajiny, především ale stavbou kde našli evangelíci konečně důstojné místo pro své bohoslužby. Chrám jim byl nejenom útočištěm v časech budoucích, které byly dobré i zlé, ale stal se součástí jejich kolektivní paměti, vědomím společné jednoty a vytrvalosti.

Pokusme se však zhodnotit stavbu z dnešního pohledu. Z dostupné literatury k tomuto tématu⁵⁷⁾ je zřejmé, že koncepce stavby kostela ve Dvakačovicích nebyla nijak výjimečná. Hodnotitel protestantské architektury Emil Edgar si ve své práci vydané v roce 1912 stěžuje, že většina evangelických staveb postavených v tomto období nevyniká ničím zvláštním. Kritizuje evangelické sbory, že projektování staveb svěřují do rukou architektů, kteří se většinou inspirovali katolickou sakrální architekturou, čemuž odpovídá i podoba nových evangelických kostelů. Do rozporu se tak dostává koncepce katolického kostela, kde je ústředním bodem oltář a místo pro mši – oběť, a nápodoba tohoto rozvržení v evangelických kostelech, v nichž

56) Bližší zprávy o vnitřním zařízení nemáme, ze vzpomínek kurátora Duška víme, že lavice do kostela zhotovili za polovinu běžné ceny děd a otec člena sboru Šotoly. Dva ze tří zvonů byly sboru darovány. Zvony byly zrekvírovány za 1. světové války. Blíže *Vzpomínky kurátora Duška*, nepag., soukromý archiv Ladislava Jukla.

57) Emil EDGAR: *Protestantismus a architektura*, Praha 1912; NEŠPOR – ALTOVÁ: *Encyklopedie moderních*, s. 133; ALTOVÁ, Blanka: *Kostely českých evangelických sborů z hlediska teorie kolektivní paměti*, In: NEŠPOR – KAISEROVÁ (eds.): *Variety české religiozity*, s. 311–332; PROCHÁZKOVÁ, Marta: *Přístavby věží u tolerančních modliteben*, In: NEŠPOR – KAISEROVÁ (eds.): *Variety české religiozity*, s. 333–354.

je naprosto zbytečná, neboť klíčovým momentem evangelické bohoslužby je shromáždění věřících a kázání. Po chuti mu rovněž nejsou historizující slohy vládnoucí architektury ve druhé polovině 19. století. Požaduje, aby evangelické kostely byly především shromaždištěm věřících. Teprve sbor oživuje evangelický kostel, ústřední je tedy místo pro kázání a kolem něj prostor pro věřící, kteří chtějí a musí slyšet.⁵⁸⁾ Požadavkem je také dostatek světla, nikoliv potměný prostor katolického chrámu členěný postranními loděmi a sloupy, sbor věřících by neměl být členitostí stavby rozdělen. V podstatě můžeme požadavky shrnout do tří bodů – jednota, světlo, dobře slyšené slovo. Svou důležitost mělo i to, že evangelický kostel byl užíván rovněž ke světským účelům (na rozdíl od katolického).⁵⁹⁾

Prizmatem těchto kritérií vychází stavba evangelického kostela ve Dvakačovicích tzv. „půl na půl“. Dvakačovičtí evangelíci skutečně svěřili projektování kostela do rukou katolického architekta, který vyprojektoval stavbu v novorománském stylu. To ostatně nepřekvapuje, podíváme-li se na Schmoranzovu stavitelskou a restaurátorskou činnost, která se soustředovala na obnovu a regotizaci středověkých památek. Zdá se však, že Schmoranz přeče jen v určitém smyslu zohlednil odlišné požadavky evangelické konfese, je to patrné na uspořádání vnitřního prostoru sborového kostela. Je zde zřejmý vliv tzv. byzantského stylu, který byl kolem poloviny 19. století považován za vhodný styl pro sakrální stavby, navazoval na obloukový styl (rundbogenstil) romantického historismu a můžeme předpokládat, že Schmoranz se s ním setkal na vídeňské Akademii, kde před polovinou 19. století studoval.⁶⁰⁾

Svědčí o tom kruhová okna do kříže při vstupu v jižním průčelí, oblouková vnitřní výzdoba s jemnými květinovými štuky, oblouková okna na bocích a mohutné kruhové okno vedoucí na kruchtu, které je v rámu sesazeném ve tvaru šesticípé hvězdy. Vnitřní prostor je obdélníkový, v centru je na nízké podestě umístěn jednoduchý kamenný stůl, po jehož pravé straně je předsunuta dřevěná kazatelna. Zbylý prostor vyplňují dřevěné lavice rozdělené uličkou, další lavice lemují boční stěnu naproti kazatelně, nad vchodem je dřevěná kruchta s varhanami. Okna dostatečně osvětlují celý prostor a vnitřní kompozice svědčí o tom, že se architekt sice nehodlal zcela vzdát centrálního prostoru v čele, který je v katolických kostelech vyhrazen pro oltář a konání bohoslužby, zároveň však umístěním skupiny

58) EDGAR: *Protestantismus a architektura*, s. 61–68.

59) ALTOVÁ: *Kostely českých*, s. 322–323.

60) Tamtéž, s. 325.

lavic při podélné stěně, rozložením oken a vnitřním členěním vyšel vstříc potřebám evangelické bohoslužby.

Povolení přistavět věž dostal dvakačovický sbor od úřadů v roce 1856, tedy 5 let před tím, než to oficiálně dovolil Protestantský patent. Nebylo to však výjimečné, neoficiálně bylo možné přistavovat věže již od roku 1849, kdy došlo k vydání Protestantského provizoria. Mnohé sbory se této možnosti chopily především ve snaze vyrovnat se katolickým kostelům a jejich věžím či dokonce učinit svůj chrám výškou věže v krajině viditelnější. Za obět' tak často padlo původní rozvržení kostela, které více vyhovovalo potřebám evangelického ritu, a některé sbory se stavbou nákladného kostela s věží finančně vyčerpaly.⁶¹⁾ Dvakačovičtí měli situaci ulehčenou tím, že rozhodnutí postavit věž padlo ještě v době, kdy stavba nebyla dokončena. Věž se čtvercovým půdorysem byla částečně zapuštěna v severním průčelí do hlavní lodi, opatřena osmibokým krovem a zakončena makovicí z měděného plechu. Dá se říci, že přístavba věže nijak zásadně původní kompozici stavby nenarušovala a vzhledem k tomu, že evangelíci neměli v obci „konkurenci“ v podobě katolického kostela, nebylo s kým soupeřit. Chrám díky své poloze na vyvýšené stráni byl i bez věže vidět do dalekého okolí, čemuž napomohl zdejší rovinatý terén.

Ze zpráv dvakačovických farářů a kurátorů zaznamenaných po roce 1860 víme, že na počátku 20. století již kostel potřeboval větší opravy. Za působení faráře Ladislava Řepy (1921–1945) byla opravena omítka a střecha kostela, věž byla pokryta měděným plechem a interiér vymalován. V roce 1923 instalovala firma Tuček z Kutné Hory nové varhany.⁶²⁾ Dalších oprav a vnitřní výmalby se dočkal kostel za faráře Adriana Mikoláška (1962–1992). Doba po roce 1948 však vzala evangelickým sborům veškeré možnosti na vlastní rozkvět. Nemovitosti chátraly a sehnat finanční prostředky na opravu bylo téměř nemožné.

Tato tíseň byla částečně ukončena sametovou revolucí, ale obstatat značný obnos peněz na rozsáhlou opravu silně chátrající památky se stále nedařilo. Teprve s příchodem faráře Jana Machaly (1992–2010) se povedlo dát věcem žádaný směr. Za jeho působení proběhla rozsáhlá oprava kostela v letech 2006 až 2009. Roku 2006 byl kostel přijat mezi státem chráněné památky a byla připravena projektová dokumentace na jeho opravu. Následně proběhlo odvodnění budovy (2007), generální oprava střechy

61) PROCHÁZKOVÁ: *Přístavby věží*, s. 340–341.

62) Blíže Stručný přehled dějin českobratrského evangelického sboru Páně ve Dvakačovících, [cit. 2010-10-22]. URL: <http://dvakacovice.evangelnet.cz/?page=1>.

(2008) a kompletní statické zajištění budovy (2009). Celková výše nákladů na opravy dosáhla 2 800 000 Kč. V únoru 2010 byl schválen grand EU na fasádu. Prostředky na opravu kostela byly čerpány ze zdrojů Jeronýmovy jednoty, grantů Pardubického kraje, grantu obce s rozšířenou působností a z grantu Ministerstva kultury ČR. Několik set tisíc korun vybrali na opravu členové farního sboru ve Dvakačovicích.⁶³⁾

Před konečnou rekonstrukcí chrámu, která byla realizována v roce 2010, byl proveden stavebně-technický průzkum, který naznačil, z jakých materiálů byl kostel postaven a jak byla stavba vedena.⁶⁴⁾

Chrám stojí na nízké kamenné terase a výškou výrazně převyšuje okolní zástavbu, je tudíž zcela vystaven negativnímu působení klimatických změn. Hlavní loď je obdélníkového půdorysu, nosný systém je zajištěn stěnami a pilíři, které nesou klenby. Nosné stěny jsou stavěny z opuky, klenby klenuté z pálených cihel. Střecha lodi je sedlová, krytá taškami, tzv. bobrovkami, na rozích střechy jsou umístěny osmiboké pískovcové věžičky. Věž má čtvercový půdorys a je částečně zapuštěna do hlavní lodi, je postavena z opuky a vnitřek vyplňuje dřevěné schodiště.

Všechna čtyři průčelí byla poškozena trhlinami vlivem sesedání kostela. Hlavní příčinou sesedání bylo prosakování dešťových vod do základů kostela, čímž byl rozpouštěn slínovec v podloží.⁶⁵⁾ Poškození vnějšího obvodového zdiva bylo v některých částech označeno za havarijní. Ve špatném stavu byly i omítnuté plochy, místy odpadlo téměř 70 % omítek a zbytek byl velmi silně poškozen. V poměrně dobrém stavu se nacházely štukové a kamenné prvky. Konstrukce krovu a střechy byla po opravě v roce 2008 shledána nepoškozenou.

Bylo navrženo zajistit stávající trhliny, přeložit část stropní konstrukce, kompletně rekonstruovat omítky, provést průzkum barevnosti fasád, repasovat výplně oken, dveří a opatřit je novým oplechováním a povrchovou úpravou. Dále byly navrženy kamenické a truhlářské restaurátorské práce.

Kamenické restaurátorské práce sestávaly z prověření povrchu přírodního pískovce a spárování. Kamenné prvky byly očištěny a ošetřeny nátěrem nebo postřikem, poškozené části doplněny speciální maltovou

63) Tamtéž.

64) Stavebně technický průzkum zpracovala firma INRECO s. r. o., společnost pro rekonstrukce památek, Hradec Králové, z jejíž dokumentace je čerpáno. Blíže Dvakačovice, evangelický kostel, oprava fasád. Průvodní a souhrnná technická zpráva, Inreco s. r. o., archiv autorky.

65) K tomuto výsledku dospělo Inženýrskogeologické posouzení základových poměrů, které vyhotovil v roce 2006 Ing. J. Šura.

směsí, doplněny spáry mezi kameny, opravena byla pískovcová ostění dveří a oken. Zvláštní péči věnovali restaurátoři věžičkám s ornamenty, které očistili a zakonzervovali, a na jižním průčelí nad hlavním vchodem do kostela bylo restaurováno pozlacení nápisu, plastika poháru a zlatené prvky, štukové kazety ve štítu a konzole nárožních věžiček.⁶⁶⁾

Restaurování dřevěných prvků bylo poslední etapou celé rekonstrukce.⁶⁷⁾ Dřevěné prvky chrámu byly vytvořeny v období pozdního biedermeieru s prvky druhého rokoka inspirované románským slohem, doplňují je jemné detaily tzv. vejcovce a hlavice. Autorem byl neznámý řemeslník pravděpodobně z okolí. Okna kněžiště, kůru i lodi pocházejí ze 30.–40. let 20. století, litinové rámy jsou pravděpodobně z přelomu 19. a 20. století. Na výrobu dveří bylo použito dubové nebo smrkové dřevo, byly vyrobeny strojově, detaily pak dotvořeny ručně. Restaurátorské práce si kladly za úkol uvést předměty do pravděpodobného původního a funkčního stavu tak, aby zůstal zachován vzhled přirozeného opotřebení a patiny. Uvolněné a opotřeбенé části byly podlepeny, zničené nahrazeny replikou, přičemž bylo zachováno co nejvíce původních částí. Veškerou povrchovou úpravu restaurátoři očistili a nahradili novou, cílem bylo sjednotit ji barevně zevnitř i zvenku. Jednotlivé zásahy byly provedeny citlivě na základě technologických a materiálových skutečností s ohledem na historii dřevěných prvků.

Nově zrekonstruovaný kostel byl předán sboru k užívání v listopadu roku 2010. Rekonstrukce symbolicky uzavřela dějinné turbulence, jimiž evangelická církev i dvakačovický sbor procházely ve 20. století. S neceľými dvěma stovkami členů sbor vstupuje do 21. století.

66) Blíže Dvakačovický evangelický chrám Páně, Návrh restaurátorské práce kamenických prvků, archiv autorky. Restaurování kamene bylo provedeno restaurátory Jiřím Látalem a Zdeňkem Šmahelem.

67) Restaurování dřeva bylo svěřeno Vítu Foglovi a kol. Blíže Restaurátorská dokumentace, archiv autorky.



Východní strana od řeky Novohradky (foto archiv autorky).



Severní průčelí s věží (foto archiv autorky).



Jižní (vstupní) průčelí (foto archiv autorky).



Stavba na vrcholu Zádušní stráně je vidět z širokého okolí (foto archiv autorky).



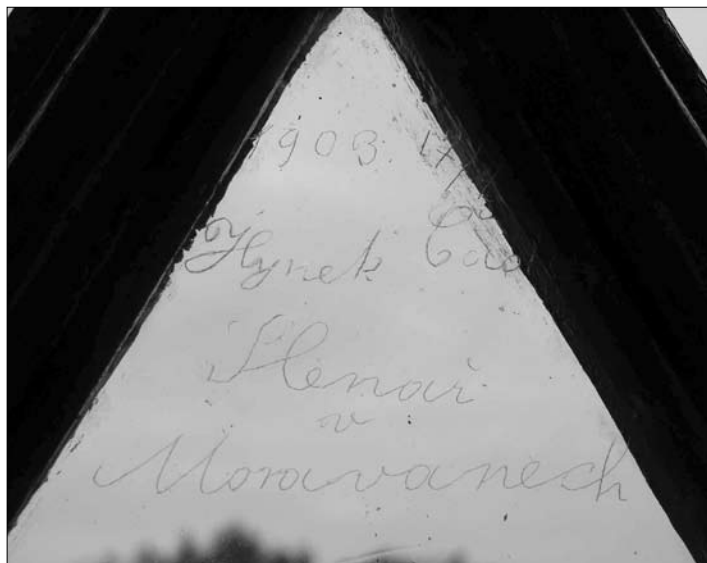
Stav před a po restaurování okna a kamenného ostění – kůr, západ – celkový pohled (foto Vít Fogl, archiv autorky).



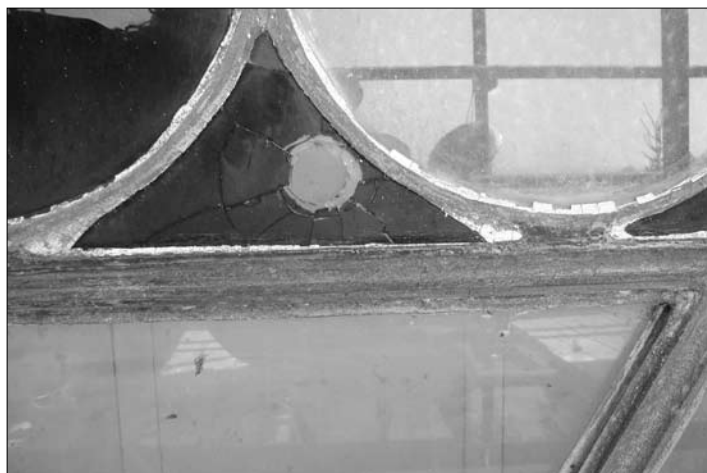
Stav před a po restaurování bočních dveří – vnější strana
(foto Vít Fogl, archiv autorky).



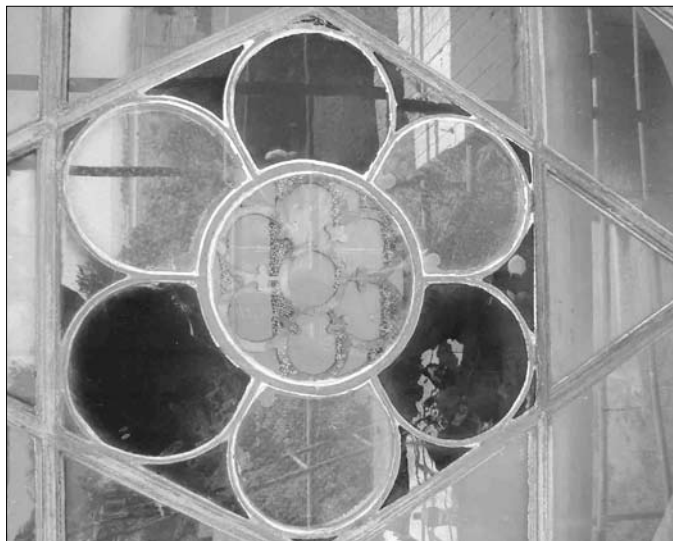
Původní dveře u sakristie a jejich replika – pohledová strana
(foto Vít Fogl, archiv autorky).



Stav před restaurováním – rozetové okno – průčelí, detail – nálezná tabulka se jménem skláře – trojúhelník nad rozetou (foto Vít Fogl, archiv autorky).



Stav před restaurováním – rozetové okno – průčelí, detail – rozbitá a nepůvodní tabulka – ukázka špatně uložené tabulky zevnitř (foto Vít Fogl, archiv autorky).



Stav před restaurováním – rozetové okno – průčelí – nepůvodní tabulky a nánosy mrtvého hmyzu (foto Vít Fogl, archiv autorky).



Stav po restaurování – rozetové okno – průčelí – vyčištěné a vyměněné tabulky skla (foto Vít Fogl, archiv autorky).



Rozetové okno v průčelí před a po restaurování (foto Vít Fogl, archiv autorky).



Čestobuďestvá, ovamy, rukou

z Duchcovicích

Všimněte si, že v roce 1854
z přelichutí farní budovy, která má být
přestavěna (převestována), zejména stavební
materiál

Podle toho, jak stavební práce
přetrvávají, jak v roce 1854 pro veřejnou
převážně v obci, tak jak stavební práce
přijetí, cílem je hlavně, aby jakýsi počet
přelichutí, tudíž přelichutí, přelichutí, přelichutí,
všechno stavební.

Nyní, jak v minulých letech, objeví
li se nějaké, tudíž li objeví, jak v roce
přelichutí, přelichutí, přelichutí,
přelichutí, přelichutí, přelichutí.

z Duchcovicích, květen 1854



Svaz,
Stavby
Jozef Janko
Kontáři Duřič

Zpráva o havarijním stavu farní budovy, 1923 (SOKA Chrudim)

N.Č. 5392.

Podělavenský obce
Děkanství.

Vysvědomil se, k čemu bít, roku 1860
povolal od krajský úřad oddělení úřadů
z 28. 1. 1860, pole předtím 11. 1. 1860
místy, které k uviděti pana pastora
Benjamina a manželky Anny Opotinský
podi. 28. 1. 1860, k vystavení nového
hřbitova pro obec evangelickou v Dvorku.
Vzájemně i k potvrdění a při jednání
za krevní práva vztahující se k tomu pole
mu, že se až posud v obci hřbitova, puka
keps se nepřijímá, de v obci k tomu
odstraněním v obci pole krevní práva
už do krevního práva v obci krevní
práva krevní práva.

Ek. potvrdění, úřad v Dvorku, dne
2. června 1860.

Ek. předavatel obce.

K. H. H.

Zpráva o získání pozemku pro nový evangelický hřbitov, 1860 (SOKA Chrudim).

THE EVANGELIST CONGREGATION IN DVAKAČOVICE AND THE CONSTRUCTION OF ITS CHURCH IN THE 19TH CENTURY

The paper describes the circumstances of the establishment and the history of evangelical congregation in Dvakačovice. The main attention is paid to the development of the congregation in the 19th century when it was forming and going through the most important changes. In the first part, the establishment and the first years of its existence, during which it had to face a lot of difficulties caused mainly by the filial church in Lozice, are outlined. There, a relatively strong sectarian movement, which was specific for the tolerance period in the Chrudim Region and which complicated the situation of congregations in the time of their formation, expanded. In Dvakačovice, Pastor Gerson Szalatnay contended with sectarians most; we learn about it from numerous sources issued in the editions related to the sectarian movement history.

These existential problems were overcome before the half of the century, when the release of the political situation in the monarchy comes and the inhabitants of Dvakačovice start to prepare the construction of a new church. The church was being built from 1852 to 1860. Its design was entrusted to architect František Smoranz senior, who created the building in the style of historical Romanticism influenced by so-called Byzantine style. Thanks to the extensive reconstruction of the church in 2010, when a historical research took place there, we have information about the then way of construction, used materials and inner fittings.

In the second half of the 19th century, the development of the congregation was mainly connected with the effort to keep the functioning of the evangelical school, which was attended by Catholic children from surrounding villages, and to complete the facilities of the congregation by building a new parish office and the establishment of an evangelical cemetery.

The beginning of the 20th century is connected with the boom of the evangelical confession, the congregation establishes two evangelistic chapels – in Veliny and in Pardubice – and afterwards it contributes to setting up permanent congregations in Chrudim and Pardubice. This development is finished in 1948. After 1989, Dvakačovice evangelicals gather the strength not only for a new stage of their existence, but primarily for the reconstruction of a very dilapidated congregation church. This intention culminates in 2010 when the complete reconstruction of the building is finished and the church is handed over to the believers.

The aim of this study was to show the development of a relatively small congregation of the Czechoslovak Evangelical Church, which had its specifics given by its geographical location and the structure of believers, and to provide the facts that could be used not only in a possible comparison with the development of other evangelical congregations, but also in the consideration on the role of evangelicals in the Czech history of the 19th century.

Přeložila Hana Shánělová