

NOVÉ POZNATKY KE STŘEDOVĚKÉMU OSÍDLENÍ PARDUBIC, SÍDLIŠTĚ NA SLOVANECH (K. Ú. STUDÁNKA)

Jiří SIGL – Vít VOKOLEK

Pardubice mají pouze omezený počet nalezišť, které můžeme podle keramických zlomků datovat do 13. a počátků 14. století. Jejich zařazení do širších souvislostí vrcholně středověkého osídlení území na soutoku Chrudimky a Labe je velmi obtížné.

Nálezový soubor, který zmiňujeme v našem příspěvku, byl publikován před více než 50 lety ale bez uvedení bližších údajů, které by fixovaly lokalitu do plánu Pardubic. Poznatky získané záchranným výzkumem byly zveřejněny ve sborníku, který byl vydán ve velmi malém nákladu a je pro veřejnost v současné době těžko dostupný.¹⁾

Nálezový soubor byl podstatně rozšířen nedávno získanými keramickými zlomky a velikost souboru získala i určitou atraktivnost k případnému zveřejnění.

Naleziště se nachází ve východní části Pardubic, v místní části Studánka, se kterou se částečně překrývá další používané místní jméno Slovany. Lokalita leží v zastavěné ploše, terén prodělal značné změny a různé povrchové úpravy při výstavbě rodinných domů, při budování inženýrských sítí a místních komunikací, je plochý a předpokládáme, že v podstatě rovný byl i v minulosti. Naleziště se rozkládá v areálu mezi sídlištěm Dubina a obcí Černou za Bory, v území kde byly ještě v 18. století rybníky (např. Studánka) a na jeho jižním okraji bylo toto námi popisované sídliště situováno. Západněji se nacházel dvůr Vystrkov a v průběhu konce 19. a ve 20. století bylo toto území postupně zastavěno.²⁾

1) RICHTER, Miroslav – SMETÁNKA, Zdeněk: *Zur Datierung und Problematik der Anfänge der rotbemalten Keramik in Böhmen*, in: Epitymbion Roman Haken, Praha 1958, s. 86–91, tab. VIII, IX.

2) SAKAŘ, Josef: *Dějiny Pardubic nad Labem*, Pardubice 1920.

Drobný záchranný výzkum v roce 1954 proběhl údajně v okolí dvojdomku čp. 797 a 798, který leží v ulici V Lipínách, proti ústí Lánské ulice. Archivní průzkum upřesnil místo nálezu k rodinnému domku čp. 800 ležícím na parc. č. 776/18 (k.ú. Studánka), severovýchodně od dříve uváděného místa nálezu.³⁾(Tab. 2). V rozhodnutí o přípustnosti stavby ze dne 8. října 1954, je uvedeno, že stavebník Josef Buchtele je oprávněn provést přístavbu domu o rozměrech 4,35 × 10,30 m a hloubce základů 1 m. Tyto údaje odpovídají i sdělení V. Vokolka, který v říjnu 1954 začal studovat obor prehistorie na FFUK v Praze a nalezené artefakty včetně dokumentace, předal kolegům Richtrovi a Smetánkovi. Tento relativně malý soubor zahrnuli do krátké, ale důležité studie věnované počátkům červeně malované keramice v Čechách. Lokalita se nachází v nadmořské výšce 225 m a její koordináty jsou na ZM 10:13-42-03, 119 mm od Z okraje a 205 mm od jižního okraje mapy. Významným činitelem pro osídlení bylo Labe tekoucí od východu k západu, jehož současný tok se nachází cca 2,5 km severně a jeho levobřežní přítok Chrudimka teče severojižním směrem asi ve vzdálenosti 1,7 km západně a 1,9 km jižně od naleziště. Obě řeky hrály důležitou úlohu při formování pravěkého a středověkého osídlení Pardubicka. (Tab. 3).

Přírodní podmínky

Podle geomorfologického členění patří zkoumaný areál do podsoustavy a celku Východočeské tabule, podcelku Pardubické kotliny a okrsku Kunětické kotliny.⁴⁾ Z geologického hlediska se naleziště nachází na rozhraní vátých písků a písčitých štěrků a štěrkovitých teras pleistocenního stáří.⁵⁾ Území spadá do teplé klimatické oblasti, která je v současné době charakterizována těmito průměrnými ukazateli: červencovou teplotu vyšší než 18 °C, počtem více než letních dnů a počtem mrazových dnů, který je méně 333 než 110.⁶⁾ Potenciální přirozená vegetace území, na němž se lokalita nachází je situována na hranicích lužního lesa a dubohabřin a lipových doubrav.⁷⁾ Z pedologického hlediska náleží do oblastí, kde se vyskytují

3) Státní okresní archiv (SOKA) Pardubice, fond Městský národní výbor Pardubice (1954–1990), kt. 662.

4) FALTYSOVÁ, Helena – BÁRTA, František a kol.: *Pardubicko, Chráněná území ČR*, svazek IV., Praha 2002, s. 22.

5) FALTYSOVÁ – BÁRTA: *Pardubicko*, s. 18, 21.

6) Tamtéž, s. 27, 28.

7) Tamtéž, s. 43.

kombizemě arenické z písků a štěrkopísků,⁸⁾ případně podle staršího určení do hnědozemních středoevropských půd.⁹⁾

Nálezové okolnosti

Soubor, který v tomto příspěvku zpracováváme, předal během archeologického výzkumu v Třebosicích, který probíhal v letech 1999–2001, pan Jan Konvalinka starší z Třebosic čp. 31. Nálezy, jednalo se většinou keramické zlomky, byly uloženy v papírové krabici pouze s popisem Pardubice – Slovany, Divišova ulice, čp. 1736, nalezeno v roce 1959. Na základě archivního průzkumu bylo zjištěno, že v roce 1959 byly v Divišově ulici stavěny dva domy, jeden z nich bylo čp. 307 a druhý byl čp 1355, který se nacházel v sousedství domu 1736. Stavebníkem domu čp. 1355 situovaného na parc. č. 772/1 (k.ú. Studánka) byl ing. Jaromír Šmíd, který začátkem května 1958 obdržel povolení k novostavbě rodinného domku a v srpnu 1960 obdržel povolení k užívání domu. Sousední dům čp. 1736, který byl postaven později, rovněž vlastní Šmídovi, nejspíše synové stavebníka domu čp. 1355.¹⁰⁾ Již z těchto skutečností vyplývá, že varianta objevu artefaktů při přístavbě domu čp. 307 je značně nepravděpodobná. Místo velmi pravděpodobného nálezů v místech domu čp. 1355 má tyto koordináty: ZM 10:13-42-03, 127 mm od Z okraje mapy a 193 mm od J okraje mapy. Toto místo se nachází zhruba 120 m jihovýchodně od výzkumu čp. 800 v roce 1954. (Tab. 2). Prostor, kde se uskutečnil výzkum prováděný v 50. letech minulého století a místo z něhož pocházel předávaný soubor, jsou jedním identickým nalezištěm. V roce 1954 byla V. Vokolkem zdokumentována kotlovitá jáma 120 cm hluboká a 150 cm široká, na jejím dně byly zjištěny keramické střepy a fragmenty nádob (Tab. 6).¹¹⁾

Popis nálezů

Převážně keramický soubor, který byl získán sběrem a to buď přímo majitelem domu či zájemcem o historii a archeologii, jenž si uvědomoval informační hodnotu získaných keramických zlomků. V každém případě neměl nálezce z různých důvodů odvahu upozornit na tyto nálezy v době, kdy stavba rodinného domku probíhala. Domníváme se, že tyto nedávno získané nálezy bezprostředně souvisejí se zemními pracemi, které byly

8) Tamtéž, s. 43.

9) VÁLEK, Bohumil: *Půdy východních Čech*, Havlíčkův Brod 1964, s. 65–67.

10) SOKA Pardubice, fond Městský národní výbor Pardubice, kt. 254.

11) RICHTER – SMETÁNKA: *Zur Datierung*, s. 87.

na této parcele prováděny koncem 50. let minulého století. Složení nálezu je tedy dáno tím, že si nálezce všiml zejména větších a nápadnějších artefaktů. Nalezené artefakty jsou uloženy v archeologické sbírce Východočeského muzea v Pardubicích.

Popis keramických nálezů:

1. Hrnec dvojkónického, mírně zaobleného těla. Okraj je rozevřený, na vnitřní straně má odsazení, na vnější straně je plasticky členěný (dvě zesílení a prožlabení mezi nimi). Tělo je zdobeno šroubovicí, kterou tvoří široké, vodorovné rýhy nacházející se v horní části nádoby až k největší výduti, níže jsou úzké rýhy a spodní třetina těla nemá žádnou výzdobu. Tělo je lokálně zdeformováno (promáčknuto) při dávání do pece; z tohoto důvodu je asymetrické. Na dně je hrnčířská značka v podobě kříže. V materiálu jsou křemínky a zanedbatelná příměs slídy. Technologicky je vyspělá. Na vnitřní straně jsou vodorovné žlábky, které dokládají formování nádoby pomocí válečků. V horní části (okraj, hrdlo) jsou na vnitřní straně vodorovné rýžky – stopy po špachtli. Střep je velmi tvrdě vypálený. Rozměry: průměr okraje 18,2 cm, průměr dna 12 cm, v – 23,2 cm, maximální baňatost – 22,5 cm. (Tab. 3:1).

2. Hrnec se soudkovitým tělem s největší výduti v horní části. Okraj je široce rozevřený, na jeho vnější straně je vodorovný žlábek a je oble ukončený. Výzdobu tvoří rytá šroubovice tvořená 3 mělkými rýhami, které jsou asi 2 mm široké. Povrch je hlazený, světle hnědý a černý (skvrny po opálení) se značnou příměsí slídy. Vnitřní strana je nepatrně zdrsňená, světle hnědá. Na vnitřní straně jsou viditelné nerovnosti, stopy po formování. Na dně je patrný otisk podložky. Nádoba je slepená ze střepů a je doplněna sádrou. Rozměry: průměr okraje – 18,8 cm, průměr dna 12,6 cm, v – 21,6 cm, max. výduť (8 cm od okraje) – 21,8 cm. (Tab. 3:2).

3. Střep z mísky s okrajem cípovitě ven vytaženým, uvnitř rozšířeným hraněním, kónického těla. Povrch i vnitřek je drsný, šedě zbarvený. V materiálu je jako ostřiva užito větších křemínek, v povrchové vrstvě menší příměs slídy. Střep je velmi kvalitně vypálený. Rozměry 12 × 8,8 cm. (Tab. 4:1).

4. Střep z okraje, který je šikmo vzhůru vytažený, na vnější straně oble ukončený a zúžený, ve spodní části okraje ostrá lišta, na vnitřní straně odsazený. Povrch i vnitřní strana je drsná, šedě zbarvená. Střep je kvalitně vypálený, v materiálu jsou drobné křemínky. Rozměry 5,5 × 3,1 cm. (Tab. 4:2).

5. Střep z okraje pokličky, šikmo dovnitř vytažený, tělo polokulovité, ostře odsazené od hrdla. Povrch je šedohnědavý, vnitřek je drsný šedohnědavý, lokálně černě očazený. Nepatrná příměs slídy v povrchové vrstvě. Střep je kvalitně vypálený. Rozměry 8,8 × 6,8 cm. (Tab. 4:3).

6. Střep z rozevřeného vzhůru vytaženého okraje, který je na konci na obě strany zesílený na vnější straně ve spodní části zesílený a hraněný, na vnitřní straně prožlabený. Povrch je zdrsněný, tmavě šedé barvy. Vnitřek je hladký, černý. V materiálu střepu jsou křemínky. Střep je kvalitně vypálený. Rozměry 6,6 × 2,8 cm. (Tab. 4:4).

7. Střep z rozevřeného, šikmo vzhůru vytaženého okraje, který je oble ukončený a ve spodní části má oblé zesílení. Na vnitřní straně okraje je odsazení. Povrch je zdrsněný, šedočerný, vnitřní strana je hladká, tmavě šedá. Střep je kvalitně vypálený, v materiálu jsou drobné křemínky a v povrchové vrstvě nepatrná příměs svoru. Rozměry 8,6 × 5,3 cm. (Tab. 4:5).

8. Tenkostěnný střep z horní části oblé výduti, zdobený v horních partiích dvěma hlubšími vodorovnými rýhami. Povrch i vnitřek je drsný, tmavě šedé a světle hnědé barvy. V materiálu střepu jsou jemné křemínky a příměs slídy. Střep je kvalitně vypálený. Rozměry 5,8 × 3,7 cm. (Tab. 4:6).

9. Střep s mírně rozevřeným okrajem vzhůru vytaženým. Okraj je na vnitřní straně prožlabený a odsazený, na vnější straně je v horní i spodní části oble zesílený. Na rozhraní hrdla a těla je nepatrný zlomek výzdoby, které tvoří širší vodorovné rýhy. Povrch i vnitřek je drsný, světle hnědé barvy. V materiálu střepu jsou křemínky. Střep je kvalitně vypálený. Rozměry 10,6 × 4 cm. (Tab. 4:7).

10. Střep ze spodku nádoby s nepatrným zlomkem dna, stěna je zdobena dvojicemi širších vodorovných rýh, Povrch je drsný, šedé a šedočerné barvy, vnitřek je hladký, převážně černě zbarvený. Na vnitřní straně jsou stopy po formování nádoby. V materiálu střepu jsou křemínky a menší příměs slídy. Střep je kvalitně vypálený. Rozměry 9,4 × 9,9 cm. (Tab. 4:8).

11. Střep ze spodku nádoby se zlomkem dna, na němž je podsýpka špatně zachovalá obvodová lišta. Povrch je drsný, šedý. Vnitřek je hladký, šedý se stopami formování nádoby. V materiálu jsou křemínky a příměs slídy. Střep je kvalitně vypálený. Rozměry 8,9 × 8,7 cm. (Tab. 4:9).

12. Část pokličky (či misky) oblého okraje a zaobleným tělem, knoflík (či dno) je šikmo seříznutý s lištou po obvodu. Povrch i vnitřek je drsný, šedé a šedočerné barvy. V materiálu střepu jsou větší křemínky. Střep je tvrdě vypálený. Průměr okraje 14,3 cm, průměr knoflíku 5,4 cm, v. pokličky/misky 5,0 cm. (Tab. 4:10).

13. Trojúhelníkovitý fragment z tvrdě vypálené mazanice, na jehož ploché straně jsou otisky prutů. Mazanice je šedohnědá, příměs slídy. Rozměry 8,2 × 5,7 × 3,9 cm. (Tab. 4:11).

14. Střep z oblé stěny nádoby, zdobené úzkými, výraznými, vodorovnými rýhami, povrch je světle hnědavý, vnitřek je drsný, šedý. V materiálu střepu

jsou jemné křemínky a příměs slídy. Střep je kvalitně vypálený. Rozměry 3,1 × 2,2 cm. (Tab. 4:12).

15. Střep z okraje široce rozevřené nádoby (pokličky), který je vzhůru cípovitě vytažený, na vnější straně v horní a spodní části oble zesílený. Povrch je drsný, šedý, vnitřek je drsný, černý. V materiálu střepu jsou jemné křemínky. Střep je kvalitně vypálený. Rozměry 2,7 × 1,9 cm. (Tab. 4:13).

16. Část spodku nádoby (slepeno z 10 střepů, doplněno). Dno je mírně dovnitř prohnuté, povrch je hladký, šedý. Vnitřní strana je drsná, světle šedá se stopami po formování. V materiálu jsou křemínky, střep je kvalitně vypálený. Průměr dna 12 cm, v. zlomku 10,6 cm. (Tab. 5:1).

17. Fragment spodní části nádoby slepený ze 6 střepů. Povrch i vnitřek je drsný, okrové barvy. Na vnitřní straně jsou stopy po formování (vodorovné žlábký), na povrchu nevýrazně ryté vodorovné rýhy. Dno je dovnitř mírně prohnuté. V materiálu střepu jsou drobné křemínky a příměs slídy. Střep je kvalitně vypálený. Průměr dna – 13 cm, výška zlomku 11 cm. (Tab. 5:2).

18. Fragment spodní části nádoby slepený ze 4 střepů. Na dně je podsýpka. Povrch i vnitřek je drsný, okrové barvy. V materiálu střepu jsou křemínky. Střep je kvalitně vypálený. Na vnitřní straně jsou vodorovné žlábký. Průměr dna 16 cm, v. zlomku 7,7 cm. (Tab. 5:3).

19. Menší fragment ze spodní části nádoby s kusem dna slepený ze 3 střepů. Dno nese na povrchu podsýpku a s náznakem nožkovitého odsazení od těla nádoby. Povrch je drsný, šedočerný, vnitřek drsný, šedý. V materiálu střepu jsou křemínky. Průměr dna – 11 cm, v. zlomku 2,6 cm. (Tab. 5:4).

20. Střep z mírně vzhůru vytaženého okraje, oble ukončený a zesílený, na vnitřní straně, hraněný a prožlabený. Na vnější straně ve spodní části rovněž zesílený. Povrch i vnitřek je drsný, šedý a okrový. Střep je tvrdě vypálený. V materiálu střepu jsou jemné křemínky. Rozměry 2,8 × 2,9 cm.

21. Střep z okraje nádoby, který je šikmo vzhůru vytažený, na vnitřní straně prožlabený a hraněný, na vnější straně oble zesílený v horní části a lištovitě zesílený ve spodní části. Povrch i vnitřek je drsný, okrové barvy. Střep je tvrdě vypálený, v materiálu střepu jsou jemné křemínky. Rozměry 2,7 × 2,1 cm.

22. Střípek z okraje pokličky, který je cípovitě rozšířený a oble zesílený. Povrch i vnitřek je drsný, černý. V materiálu střepu je slída a drobné křemínky. Střep je tvrdě vypálený. Rozměry 2,2 × 1,1 cm.

23. Dva střepy z hrdla nádoby, povrch je drsný, černý, vnitřek je drsný, šedočerný. V materiálu jsou drobné křemínky a příměs slídy. Střepy jsou kvalitně vypáleny. Rozměry 4,2 × 2,4 cm, 2,2 × 1,3 cm.

24. Střep z hrdla a horní části těla nádoby, které je odsazené a zdobené širšími vodorovnými rýhami. Povrch je hladký, šedočerný. Vnitřek je drsný,

hnědý. V materiálu střepu jsou drobné křemínky a nepatrná příměs slídy. Střep je kvalitně vypálený, Rozměry 3,5 × 3,8 cm.

25. Střep ze spodní části nádoby. Povrch i vnitřek je drsný, hnědé barvy. V materiálu střepu jsou křemínky a velká příměs slídy. Střep je tvrdě vypálený. Rozměry 5,7 × 3,5 cm.

26. Střep ze spodní části nádoby s kusem dna. Povrch je hladký, šedočerný, vnitřek je drsný hnědý. Na dně podsýpka. V materiálu střepu je slída, křemínky. Střep je kvalitně vypálený. Rozměry 3,2 × 3,2 cm.

27. Střípek ze dna nádoby. Povrch i vnitřek je drsný, šedohnědý. V materiálu střepu jsou křemínky, střep je kvalitně vypálený. Rozměry 2,4 × 1,6 cm.

28. Střep ze dna nádoby. Povrch i vnitřek je nerovný, drsný a hladký. V materiálu střepu jsou i větší křemínky a nepatrná příměs slídy. Střep je kvalitně vypálený. Rozměry 4,8 × 2,2 cm.

29. Pět střepů z tenkých stěn nejspíše z jedné nádoby, které jsou na povrchu zdobeny širokými a úzkými vodorovnými rýhami, černý povrch, drsný, šedě zbarvený vnitřek se stopami po formování. V materiálu střepů jsou křemínky a nepatrná příměs slídy. Střepy jsou kvalitně vypálené. Rozměry 3,2 × 2 cm – 14,7 × 5,2 cm.

30. Dvacet střepů ze stěn pravděpodobně jedné či dvou nádob. Střepy jsou zdobeny širšími vodorovnými rýhami, výjimečně úzkými. Povrch je hladký, okrové až šedě okrové barvy, vnitřek je drsný, světle šedý. V materiálu střepu jsou jemné křemínky a malá příměs slídy. Střepy jsou kvalitně vypálené. Rozměry 3,4 × 1,2 cm – 8,1 × 5,5 cm.

31. Šest střepů ze stěn jedné či dvou nádob. Povrch je zdobený většinou úzkými vodorovnými rýhami. Povrch je hladký, černý. Vnitřek je drsný, šedý až světle hnědý. V materiálu střepů je větší příměs křemínků a malá příměs slídy. Střepy jsou kvalitně vypálené. Rozměry 2,6 × 1,8 cm – 3,3 × 4,6 cm.

32. Dva střepy ze stěn nejspíše z jedné nádoby. Střepy jsou na povrchu hladké, tmavě šedé barvy, na vnitřní straně jsou hlazené černé. V materiálu střepů jsou křemínky a nepatrná příměs slídy. Střepy jsou zdobeny mělkými středně širokými vodorovnými rýhami. Jeden z nich pochází ze stěny, jejichž spodní část je již bez výzdoby. Střepy jsou kvalitně vypálené. Rozměry 5,8 × 7,7 cm, 3,2 × 2,7 cm.

33. Střep ze stěny nádoby. Na povrchu je středně široká (0,3 cm) jednoduchá vodorovná rýha. Povrch i vnitřek je hlazený, černé barvy. V materiálu střepu je velká příměs slídy a drobné křemínky. Střep je kvalitně vypálený. Rozměry 5,8 × 2,1 cm.

34. Padesát dva střepů ze stěn několika nádob, které nejsou na povrchu zdobeny. Povrch je hladký, světle hnědé, přes různé odstíny šedé až černé (2) barvy. Vnitřek je většinou drsný, obdobně zbarvený jako povrch.

V materiálu střepeů jsou převážně drobné křemínky a nepatrná příměs slídy. Ve dvou střepech, černě zbarvených je velká příměs slídy. Střepey jsou kvalitně vypálené. Rozměry 1,8 × 1,4 cm – 8,8 × 8,6 cm.

35. Čtyři střepey ze stěn novověkých nádob, které jsou na povrchu hladké, špinavě okrové a černé barvy. U jednoho střepeu je na povrchu průsvitná poleva. Na vnitřní straně střepeů jsou polevy různých barev a odstínů (světle zelenkáva, zelená, medově žlutá a hnědá). Střepey nemají žádnou výzdobu. Střepey jsou kvalitně vypálené. Rozměry 1,8 × 1,5 cm – 4,1 × 4,7 cm.

Ostatní nálezy:

36. Železné předměty: tyčinka obdélníkovitého profilu, která se zeslabuje, pravděpodobně polotovar, rozměry: d – 3,8 cm, 1,5 × 1,1 cm až 1 × 1 cm; amorfní zlomek pokrytý krustami, snad zlomek podkovy s hřebem, rozměry 7,2 × 3,1 cm; kování vyrobené z ploché tyčinky, jež se postupně zužuje a je vykována do tvaru písmene „U“. Na obou koncích je ohnuta do úhlu více než 90° a konce jsou zahrocené. Rozměry kování – 3,4 × 6,2 cm, maximální profil ploché tyčinky – 1,1 × 3,4 cm.

37. Menší soubor drobných zvířecích kostí (2 fragmenty čelisti se zuby, 3 kančí zuby, zlomek kloubu, 4 fragmenty dlouhých kostí, asi 10 většinou drobných amorfních zlomků.

38. Nepravidelně formovaná pískovcová (?) kulička o průměru cca 2,3 – 2,5 cm; hmotnost – 24,6522 g, na jednom místě je zlomek trnu (snad kovového), který nesl nejspíše nějaký úchyt.

Charakteristika a datování

Pokud charakterizujeme soubor z pardubické části Slovany (k.ú. Studánka), jedná se o homogenní soubor keramiky, jež je oxidačně vypálená a vyrobená na pomalu rotujícím hrnčířském kruhu. Soubor se skládá celkem ze 145 jedinců a fragmentů. Máme doloženy 2 celé hrnce. Soubor můžeme rozdělit do skupin podle jejich původního umístění v nádobách. Okraje – 14 ks, knoflík – 1 ks, hrdla 4 ks, zdobené stěny nádob 44 ks, nezdobené stěny nádob 60 ks, dna 15 ks. Získaný soubor doplňují 4 střepey, které jsou na povrchu zdobeny barevnou polevou. Tyto střepey se svou úpravou povrchu i charakterem keramické hmoty a kvalitním výpalem se hlásí do podstatně mladšího období, které můžeme rámcově datovat do 16. až 18. století. V předaném souboru se nacházel 1 zlomek mazanice, který nám dokládá existenci výmazu dřevěné konstrukce.

Při výrobě keramiky byla použita hmota, jež obsahovala většinou drobné až jemné křemínky a menší příměs slídy. Střepey obsahující větší křemínky a větší množství slídy jsou v souboru spíše výjimečné a procentuálně

zanedbatelné. Keramika byla kvalitně vypálena. V souboru jsou zastoupeny nejpočetněji hrnce, spíše ojediněle mísy či pokličky, u kterých lze v některých případech možnost uvažovat o obojím zařazení. V publikované části souboru M. Richtrem a Z. Smetánkou je z fotografické dokumentace patrné rozpoznat konvici či džbán. V několika případech se zachovala spodní část nádoby, která měla upravovaný lom, jenž je zhruba ve stejné výši, tzn., že původní spodky hrncovitých nádob sloužily druhotně jako mísy.

V souboru je zastoupený pouze jediný typ okraje. Jedná se o okraj rozevřený, vzhůru vytažený, na vnější straně zesílený a prožlabený. Na vnitřní straně má tento typ okraje buď prožlabení nebo odsazení pro pokličku.

Výzdoba je v publikovaném souboru zastoupena pouze jediným motivem a to jsou vodorovné rýhy, které jsou různé široké. Spíše převažují rýhy úzké a středně široké a vytvářejí na povrchu těla rytou šroubovici. Dalším výzdobným motivem, který známe z dříve publikované části nálezů je červené malování.

Na základě keramiky a to jak publikované v Hakenově sborníku M. Richtrem a Z. Smetánkou získaného v místě domku čp. 800 v ulici V Lipinách, tak v souboru, jenž byl získaný kolem r. 2000 od p. Konvalinky a pocházel s největší pravděpodobností z čp. 1355, můžeme sídliště v Pardubicích na Slovanech, datovat do 2. poloviny 13. případně na začátek 14. století. K tomuto našemu závěru nás vede charakter keramiky, její technologické zpracování, výzdoba a zastoupení typů okrajů, včetně morfologického složení souboru.

Analogie nacházíme na lokalitách, které jsou geograficky nepříliš vzdálené od sídliště na Slovanech a na nichž byly uskutečněny archeologické výzkumy. Jedná se např. o Kostelec u Heřmanova Městce,¹²⁾ kde byl proveden drobnější zjišťovací výzkum (vzdálenost cca 17 km), který přinesl obsáhlý soubor keramiky. Dále to byly rozsáhlé a opakovaně prováděné výzkumy v Chrudimi (vzdálenost cca 9 km)¹³⁾ a Hradci Králové (vzdálenost cca 20 km),¹⁴⁾ kde se nachází obdobná skupina keramiky mající zejména

12) FROLÍK, Jan – SIGL, Jiří: *Počátky feudálního sídla u kostela sv. Petra a Pavla v Kostelci u Heřmanova Městce*, Východočeský sborník historický 3, 1993, s. 55–80.

13) FROLÍK – SIGL: *Chrudim v pravěku a středověku. Obrazy každodenního života*, Chrudim 1998; TITÍŽ: *Poznámky k importům v Chrudimi a Hradci Králové*, *Archaeologia historica* 23, 1998, s. 429–434.

14) RICHTER, Miroslav – VOKOLEK, Vít: *Hradec Králové. Slovanské hradiště a počátky středověkého města*. Hradec Králové – Praha 1998; FROLÍK – SIGL: *Poznámky k importům v Chrudimi a Hradci Králové*, s. 431.

stejný typ okraje vzhůru ven vytaženého, který byl nejrozšířenějším v tomto období ve východních Čechách, dále výzdobných motivů v tomto případě vodorovných rýh. U části souboru jsou patrné znaky, které dokládají starší hradištní tradici. V souboru byla zjištěna keramika, která je spojována s mladším kolonizačním proudem nebo přesněji řečeno keramika domácí produkce, jež je tímto ovlivněna. Jedná se o červeně malovanou keramiku, která je chronologicky citlivější, a nachází se v kontextu poloviny 13. století na Starém Mýtě (k.ú. Tisová)¹⁵⁾ nedaleko Vysokého Mýta (vzdálenost cca 30 km), obdobně staré jsou rovněž nálezy takto zdobené keramiky z Hradce Králové¹⁶⁾ a Chrudimi.¹⁷⁾

Část středověkého sídliště, jehož mobiliář byl díky daru p. Konvalinky podstatně rozšířen, doplňuje podstatně nálezy publikované v roce 1958. Předměty pocházející z tohoto záchranného výzkumu jsou v současné době nezvěštné. Jedná se o lokalitu, jejíž prostorové upřesnění, obohacuje nálezový katastr vrcholně středověkých Pardubic. Dosavadní znalosti o počátcích Pardubic byly shrnuty v práci F. Šebka a kolektivu.¹⁸⁾ Význam tohoto sídliště spočívá v tom, že se nachází asi ve vzdálenosti 1,5 km od původního centra Pardubic v Pardubičkách, kde nejdříve v 70. letech minulého století proběhl výzkum nad hranou terasy¹⁹⁾ a v roce 1993 a v letech následujících se severně od kostela sv. Jiljí uskutečnil archeologický výzkum a na základě jeho výsledků a rozdílné interpretace se rozvinula v polovině 90. let minulého století odborná diskuse.²⁰⁾ Tato lokalita v Pardubičkách má pro počátky

15) SIGL, Jiří: *Předběžné výsledky archeologického výzkumu v poloze „Staré Mýto“ na katastru obce Tisová (o. Ústí nad Orlicí)*, in: *Středověká archeologie a studium počátků měst*, Praha 1977, s. 90–99; RICHTER, Miroslav – SIGL, Jiří: *Nálezová zpráva o archeologickém výzkumu na lokalitě Staré Mýto – k.ú. Tisová, okres Ústí nad Orlicí, svazek 10 – Sumarizace keramických nálezů podle technologických skupin* (č. j. 830/2002).

16) RICHTER – VOKOLEK: *Hradec Králové*, s. 69; FROLÍK – SIGL: *Poznámky k importům*, s. 431.

17) Tamtéž, s. 430.

18) ŠEBEK, František a kol.: *Dějiny Pardubic*, Pardubice 1989, s. 37–40.

19) SOMMER, Petr: *Výsledky archeologického výzkumu v Pardubičkách*, in: *Středověká archeologie a studium počátků měst*, Praha 1977, s. 113–117.

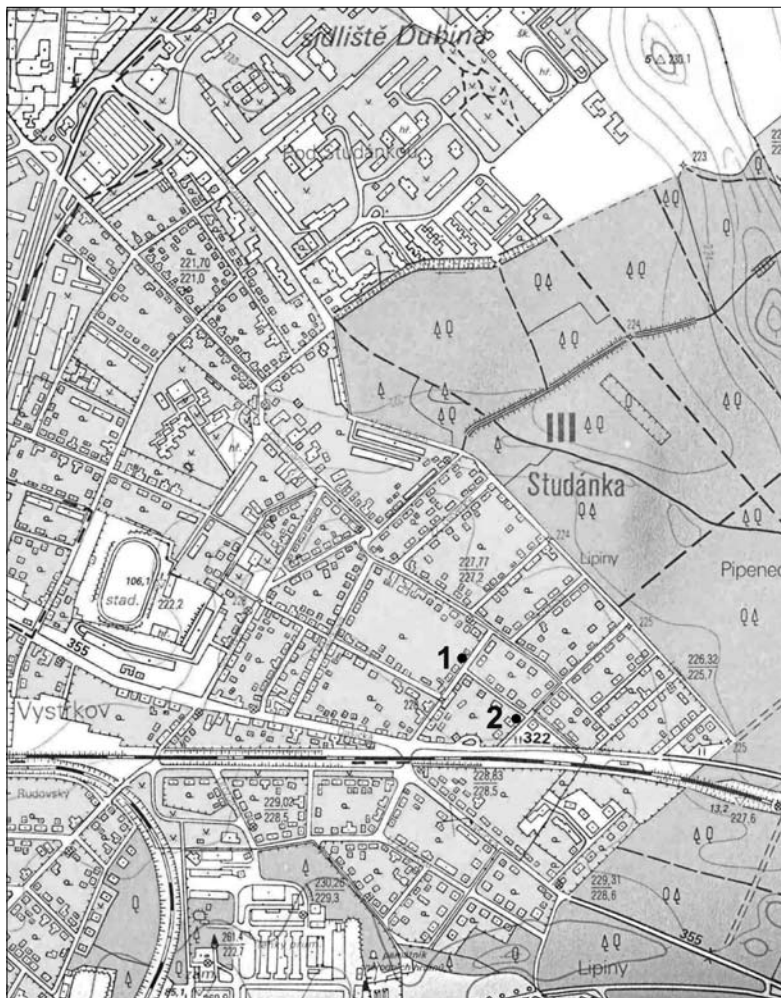
20) ČURDA, Tomáš: *Archeologický výzkum v Pardubičkách*, Zpravodaj muzea v Hradci Králové 20, 1994, s. 96–100; týž: *Zjištění sakrálního areálu v Pardubičkách*, *Archaeologia historica* 21, 1996, s. 87–91; týž: *Nemovitá kulturní památka v Pardubičkách – konec ničení archeologické lokality?*, *Výroční zpráva za rok 1997*, Památkový ústav v Pardubicích 1998, s. 120–125; JEŽEK, Martin: *O poloze vsi „Pordobic“*, *Východočeský sborník historický* 5, 1996, s. 15–28; týž: *Poznámka k „poznámkám“*, *Východočeský sborník historický* 6, 1997, s. 121–137; ŠEBEK, František: *Poznámky k dějinám Pardubic*, *Východočeský sborník historický* 5, 1996, s. 29–56.

Pardubic zásadní význam. Středověké sídliště na Slovanech, jehož minimální rozsah a datování jsme poznali v tomto příspěvku je dalším bodem doplňujícím strukturu osídlení. Bližší charakter osídlení neznáme, mohlo se jednat o vesnici, která měla několik usedlostí, jak ukazuje vzdálenost 150 metrů mezi jednotlivými nalezišti. Pravděpodobně leželo na komunikaci vedoucí z Chrudimi, přes Pardubice Malé na Sezemice a dále po labském levobřeží do Hradce Králové. Tato komunikace mohla být používána, zejména v období klimaticky nepříznivém, kdy se nepoužil brod přes Labe. Určitou indicií pro význam sídliště na Slovanech by mohlo být doložení červeně malované keramiky, která nebyla běžným zbožím a nacházela se v tomto období v prostředí městském nebo protourbánním či hradním. Další středověké sídliště, které doplňuje jistě neúplnou strukturu osídlení, bylo sledované B. Svobodou ve 40. letech minulého století v poloze Na Hůrkách, cca 2 km severně od námi publikovaného naleziště. (Tab. 1). Artefakty pocházející z tohoto naleziště jsou uloženy v pardubickém muzeu.

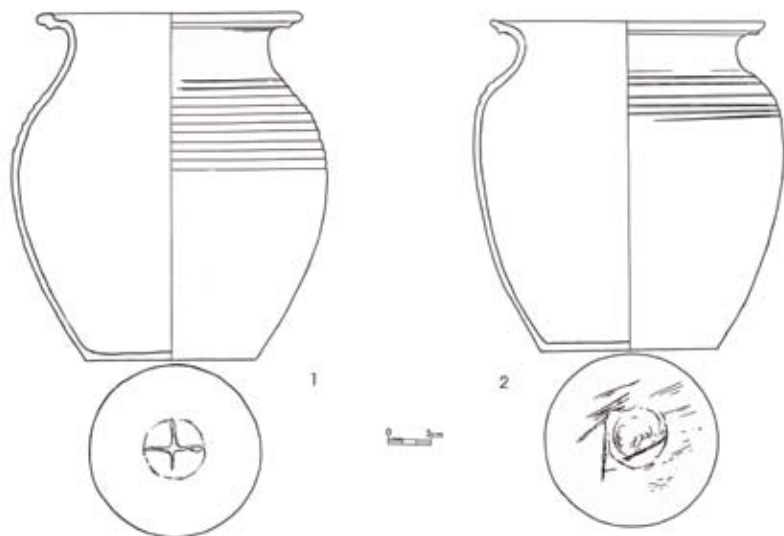


Tab. 1: Mapa Pardubic se středověkými lokalitami na jejich katastru
(2. vojenské mapování „Františkovo“, podle www.mapy.cz).

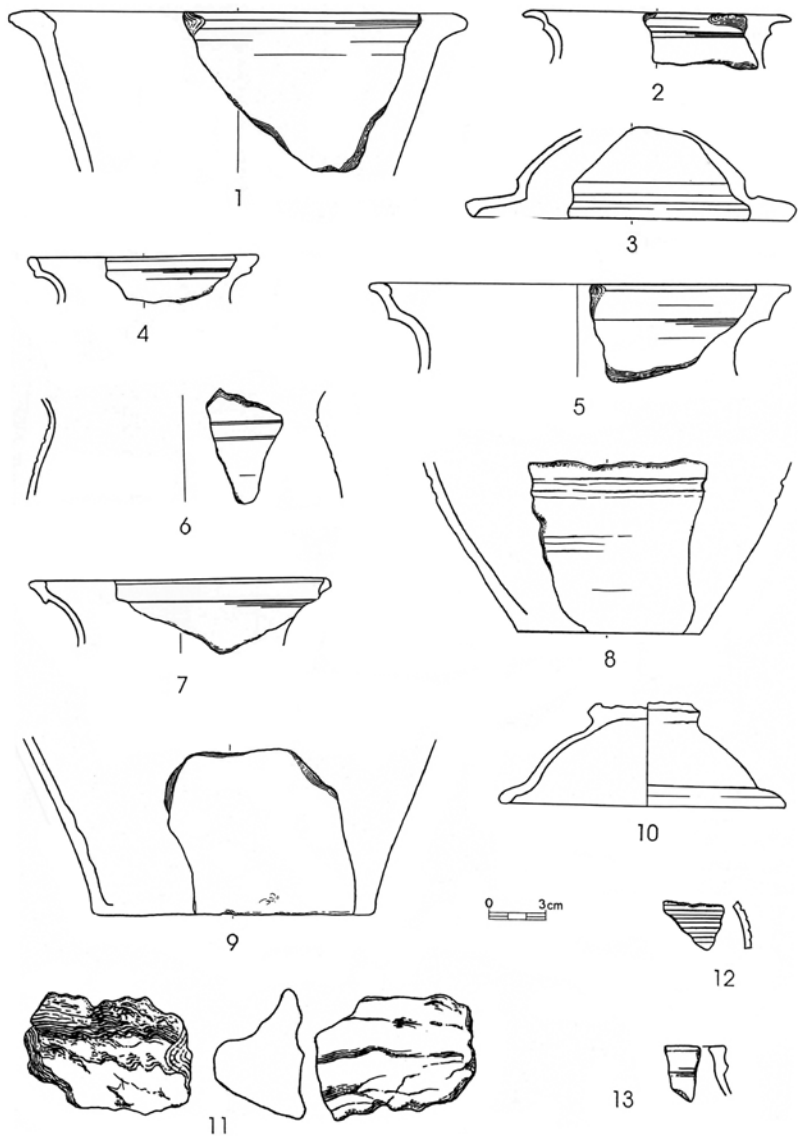
1. Pardubice – zámek, 2. Pardubičky – u kostela sv. Jiljí, 3. Pardubice-Slovany, 4. Pardubice-Hůrka



Tab. 2: Plán okolí naleziště Pardubice-Slovany (odvozeno z mapy 1:10 000).
1. V Lipinách, čp. 800, 2. Divišova, čp. 1355.



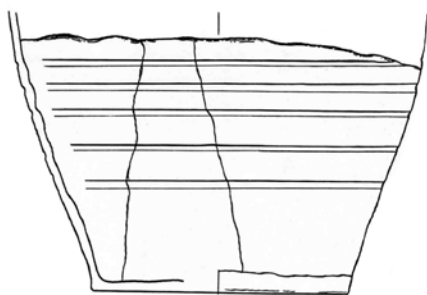
Tab. 3: Pardubice-Slovany, Divišova ulice, nálezy z roku 1959, 1–2.



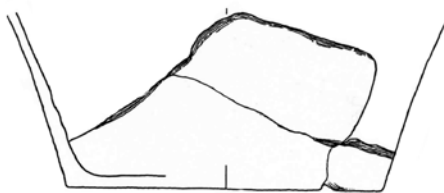
Tab. 4: Pardubice-Slovany, Divišova ulice, nálezy z roku 1959, 1–13.



1



2



3



4

Tab. 5: Pardubice-Slovany, Divišova ulice, nálezy z roku 1959, 1–4.



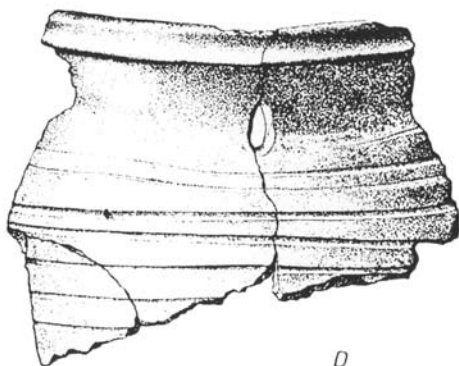
A



B



C



D



Tab. 6: Pardubice-Slovany, V Lipinách,
(podle M. Richtera a Z. Smetánky, 1958).



Tab. 7: Pardubice-Slovany, V Lipinách, současný stav domu čp. 800 (vlevo od trafostanice). Foto V. Vokolek.

NEW FINDINGS IN REGARDS TO THE MEDIEVAL SETTLEMENT OF PARDUBICE, SITE OF SLOVANY (CADASTRAL AREA STUDÁNKA)

This article succeeded in locating the exact place of Middle Age discoveries from 1954 (street named *V Lipinách*, No. 800) which are currently missing. Another contribution is the possibly plausible locating of recently submitted finds 1959 (*Divišov Street* No. 1355), including more detailed circumstances of the discoveries. The minimal size of the settlement was also successfully established, which is about 150 meters. Of benefit is also the fact that the set of findings was significantly extended, thus enabling to date the site to the second half of the 13th century and the beginning of the 14th century, and incorporate the site within the structure of a medieval settlement.