

RANĚ NOVOVĚKÉ KOVOVÉ ČLÁNKOVÉ ŽENSKÉ OPASKY (TZV. BRAUTGÜRTEL)

Jan MUSIL

V souvislosti s rozmachem velkých plošných výzkumů v městských jádrech, užívání detektorů kovů a v neposlední řadě z revizí starších sbírkových fondů přibývá nálezů drobných předmětů z barevných kovů z období vrcholného středověku a raného novověku. Znalosti šperku a užitého umění zejména v raně novověkém období jsou doposud velmi kusé. V českých zemích je toto bádání teprve v počátcích.¹⁾ Z velké škály novověkých drobných předmětů z barevných kovů se zaměří naše pozornost na ženské kovové článkové, popř. kombinované opasky složené s plochých plechových dílů s podkovovitými články se zdobenou líčovou stranou. Předmětem předkládané studie je představení pásové zápony s podkovovitým článkem z Chrudimi (obr. 1:1) a dvou fragmentů z hradu Košumberka (k. ú. Košumberk – obr. 1:2–3), jejich datování a zařazení do širších historických a geografických souvislostí (obr. 2).

Vzhledem k nedostatečnému stavu poznání a skutečnosti, že se z archeologických situací dochovávají pouze jednotlivé díly nebo jejich zlomky,

1) Srov. německé práce: KRABATH, Stefan: *Die hoch- und spätmittelalterlichen Buntmetallfunde nördlich der Alpen*, Band 1 und 2. Leidorf 2001; LUNGERHAUSEN, Axel: *Buntmetallfunde und Handwerksrelikte des Mittelalters und der frühen Neuzeit aus Archäologischen Untersuchungen in Braunschweig*, Leidorf 2004; z českých zemí srov. v poslední době práce Otakary Řebounové, Martina Omelky a Věry Šlancarové viz OMELKA, Martin – ŘEBOUNOVÁ, Otakara – ŠLANCAROVÁ, Věra: *Soubor křížků ze zaniklého hřbitova při kostelu sv. Jana v Oboře (Praha-Malá Strana). 1. Obecné formy kříže*, Archeologie ve středních Čechách, 13/2, 2009, s. 1001–1083; OMELKA, Martin – ŘEBOUNOVÁ, Otakara – ŠLANCAROVÁ, Věra: *Poznámky k pohřební výbavě a její symbolický význam pro obyvatele barokních Čech a Moravy*, Archaeologia historica 39, 2009, s. 591–604; OMELKA, Martin – ŘEBOUNOVÁ, Otakara – ŠLANCAROVÁ, Věra: *Soubor křížků ze zaniklého hřbitova při kostelu sv. Jana v Oboře (Praha-Malá Strana). 2. Speciální kříže*, Archeologie ve středních Čechách 14/1, 2010, s. 467–520, obr. 14:1.

narážíme pochopitelně na problém správné interpretace tohoto druhu nálezů. Analogické nálezy jsou často chybně interpretovány jako knižní kování či spony.²⁾ Doufejme, že se díky tomuto příspěvku „vynoří“ z hlubin muzejních depozitářů další zástupci této pozoruhodné skupiny ženské raně novověké kovové bižuterie.

Odborná veřejnost si zejména povšimla zdobených spojovacích podkovovitých článků, přičemž byly kladeny převážně do protohistorického a raně středověkého období. Poprvé na jejich existenci poukázal J. Werner³⁾, který shromáždil publikované nálezy z širšího středoevropského regionu a datoval je pozdně laténského období. Na základě vynesení distribuce těchto předmětů do mapy považoval za těžiště jeho výskytu v rakousko-bavorské oblasti. Pokud jde o funkční interpretaci, autor výše zmiňovaného příspěvku se domníval, že se podkovovité články sloužily jako nášivka ženských čepců či čelenek na způsob raně středověkých záušnic.⁴⁾ Ještě jednou se k tomuto tématu vrátil ve své studii k pozdnímu latěnu.⁵⁾ Uvádí

2) Na rozdíly mezi knižními kováními a fragmenty článkových opasků upozorňuje ve své práci Jörg Harder viz HARDER, Jörg: *Segmentgürtel mit mehrteiliger Anhängerkombination – Ein Frauenschmuckgürtel der Renaissance*. Historische Archäologie 3, 2010, s. 5 a 6. Jako knižní kování byly například interpretovány nepublikované nálezy z III. nádvoří Pražského hradu, nebo kování z Rubínu u Podbořan – srov. BUBENÍK, Josef: *Die Besiedlung des südöstlichen Vorfeldes des Berges Rubín in der Burgwallzeit und ihre Chronologie (Ausgrabung in den Jahren 1984–1991)*, Památky archeologické LXXXVIII, 1997, s. 101; z německých prací uveďme např. kování z Braunschweigu – LUNGERHAUSEN: *Buntmetallfunde*, s. 91–94, 273, 281, 287, Taf. 19:82, Taf. 19:161, Taf. 19:220–224. Ke gotické knižní vazbě z nejnovejších prací srov. dílo Johna A. Szirmaie – SZIRMAI, John A: *The archaeology of medieval bookbinding*, Aldershot. Z českých prací uveďme např. BENDA, Klement – HEJDOVÁ, Dagmar – HERBENOVÁ, Olga – KYBALOVÁ, Ludmila – NUSKA, Bohumil – UREŠOVÁ, Libuše – VOKÁČOVÁ, Věra – ZEMINOVÁ, Milena: *Od Velké Moravy po dobu gotickou. Dějiny uměleckého řemesla a užitého umění v českých zemích*, Praha 1999, s. 176–193, na s. 208–209 bohatý soupis dostupné literatury.

3) WERNER, Joachim: *Bemerkungen zu norischen Trachtzubehör und zu Fernhandelsbeziehungen der Spätlatènezeit im Salzburger Land*, Mitteilungen der Gesellschaft für Salzburger Landeskunde 101, 1961, s. 143–160.

4) Ke způsobu nošení záušnic srov. NIEDERLE, Lubor: *Slovanské starožitnosti, Život starých Slovanů*, Díl I. svazek 2. Praha, s. 601–602; o záušnicích nejnověji diplomová práce Petra Dreslera – DRESLER, Petr: *Esovité záušnice a některé problémy s nimi spojené*, Brno 2003. rkp. diplomové práce, uložené na Masarykově univerzitě.

5) WERNER, Joachim: *Spätes Keltentum zwischen Rom und Germanien*, In: Pauli, L. (Ed.): *Gesammelte Aufsätze zur Spätlatènezeit*, München 1979, s. 144–145, Abb. 3. Joachim Werner uvádí 6 nálezů z 5 rakouských lokalit

zde mimo jiné i nález ze Starého hradiska u Prostějova⁶⁾ a ze Zemianských Podhradnic na Slovensku. K problematice podkovovitých článků a jejich dataci se dále věnovala S. Rieckhoff-Pauli.⁷⁾ Odmítla jednoznačně předchozí datování J. Wenera⁸⁾ a zařadila je do manýristického období. Pokud jde o funkční interpretaci, domnívala se, že se jednalo o pozůstatky ženských šněrovaček. Největší zásluhu o poznání těchto předmětů na našem území má M. Čižmář, který nedávno představil soupis jemu známých českých a moravských nálezů podkovovitých článků s plechovými přichytnými destičkami.⁹⁾ Z Čech uvedl dva nepublikované exempláře ze sbírky Karla Fialy, které pocházejí ze III. nádvoří Pražského hradu a jsou vystavena v expozici „Příběh Pražského hradu“,¹⁰⁾ dále podkovovitý článek z Českého Krumlova¹¹⁾ a další publikovaný podkovovitý článek z Rubínu u Podbořan (srov. obr. 1:7).¹²⁾ Těžiště Čižmářovy studie¹³⁾ spočívá ve zpracování

– Traunstein, St. Gilgen, Langacker bei Reichenhall, Hallein a Ehring. Za poskytnutí separátu tohoto článku děkuji touto cestou M. Čižmářovi (ÚAPP, Brno).

6) WERNER: *Spätes*, Abb. 3.

7) RIECKHOFF-PAULI, Sabine: *Späteltische und frühgermanische Funde aus Regensburg*, Bayerische Vorgeschichtsblätter 48, 1983, s. 123–127.

8) WERNER: *Bemerkungen*, s. 143–160; TÝŽ: *Spätes*, s. 144–145.

9) ČIŽMÁŘ, Miloš: *K problematice neznámých artefaktů v archeologických nálezech. Datování a funkce malých kovových podkovovitých předmětů*, In: UNGERMAN, Šimon – PŘICHYSTALOVÁ, Renáta – ŠULC, Michal – KREJSOVÁ, Jana (eds.): *Zaměřeno na středověk*. Zdenkovi Měřinskému k 60. narozeninám, Praha 2010, s. 529–535.

10) Z Pražského hradu a Hradčan je doposud známo 5 jistých a 3 možné zlomky ze ženských kovových článkových opasků s podkovovitými přívěsky. Jako první byly získány nálezy z výkopů K. Fialy před rokem 1925 na III. nádvoří, patrně v sousedství kostela neznámého zasvěcení (obr. 3:2, 3:5). Další pochází rovněž z výkopů K. Fialy prováděných ve 30. letech 20. století v Tereziánském křídle Starého královského paláce (obr. 3:1). Předmět pravděpodobně pocházel z raně novověkého smetiště, které se rozkládalo v ploše parkánu. Další nálezy pocházejí z výzkumu v roce 1989 na Jiřském náměstí (obr. 3:3, 3:4, 4:3). Určitou příslušnost ke kovovým článkovým opaskům je možno spatřovat i u dvou zlomků plechu z barevného kovu z Prahy-Hradčan, Loretánského náměstí. Při výzkumu Ivana Borkovského byly z hrobu č. 294–5 v letech 1934–1935 získány dva blíže neurčitelné zlomky (obr. 4:1–2). Komplexnímu vyhodnocení souboru z Pražského hradu a z Hradčan bude v brzké době věnována samostatná studie. Děkuji touto cestou J. Frolíkovi (AÚ AVČR, Praha) za poskytnuté informace a zpřístupnění nálezů ke zpracování.

11) BUBENÍK: *Die Besiedlung*, s. 101.

12) BUBENÍK, Josef: *Zajímavý nález z úpatí vrchu Rubínu u Podbořan*, Archeologické rozhledy XIV, 1993, s. 683–685; TÝŽ: *Die Besiedlung*, s. 100–101; srov. ČIŽMÁŘ: *K problematice*, s. 530.

13) ČIŽMÁŘ: *K problematice*, s. 529–535.

moravských nálezů, jejich funkční interpretaci a jejich chronologickému postavení. Na základě povšimnutí zapomenutého nálezu dvou stříbrných pozlacených opasků z Černčína (okr. Vyškov), který byl publikován pouze ve starší regionální literatuře,¹⁴ správně funkčně interpretoval ostatní moravské nálezy (obr. 5:2). Nicméně autorem příspěvku zůstala naprosto nepovšimnuta studie J. Hardera¹⁵ o tomto druhu archeologických nálezů. V německé, převážně etnografické literatuře je tento typ kovových opasků označován jako tzv. Brautgürtel – opasek nevěsty. Jörg Harder ve své práci shromáždil archeologické nálezy článkových kovových ženských opasků z oblasti Braniborska a severoevropského prostoru, doplnil umělecko-historickým rozbořením ornamentu a svědectvím ikonografických a písemných pramenů. Navázal tak na monografii Ilse Fingerlin,¹⁶ věnované vrcholně a pozdně středověkým opaskům. Opasky složené z kovových článků rozděluje Harder do tří hlavních skupin: 1. řetězové (Kettengürtel), 2. článkové (Gliedergürtel) a 3. opasky textilní či kožené s kovovými aplikacemi. Tyto skupiny se vzájemně časově prolínaly a nelze přesně vystihnout jejich vývojové schéma. Všechny popisované předměty z archeologických nálezů byly zhotoveny ze slitin mědi. Harder segmentové opasky dělí podle způsobu provedení do 3 základních variant:

Varianta I je tvořena masivními odlitky, jednotlivé články jsou mezi sebou spojeny stěžejkou. Podle Hanse Dreschera¹⁷ byly odlévány ve vícedílných kovových formách, které se dochovaly ve Švédsku a Dánsku. Nicméně Harder zmiňuje i existenci olověných modelů, které lze spojit s odléváním na tzv. ztracený vosk.

Variantu II představují tepané plíšky (tloušťka plechu > 1 mm) s vyraženou, cizelovanou nebo rytou výzdobou. Jednotlivé články byly spojovány také pomocí stěžejky, přičemž její pouzdro tvořil ohyb plechu okolo jiného, většinou odlévaného předmětu.

Varianta III je také zhotovována z tepaného nebo lisovaného plechu (tloušťka plechu < 1 mm) s vyraženou nebo lisovanou výzdobou. Varianta III

14) PROCHÁZKA, Antonín: *Drobné historické památky z Bučovska*, In: RACEK, Jan – SLABÝ, Fabian (eds.): *Bučovice a okolí*, Bučovice 1932, s. 22, tab. II:1.

15) HARDER: *Segmentgürtel*, s. 1–20.

16) FINGERLIN, Ilse: *Gürtel des höhen- und späten Mittelalters*, München – Berlin 1971.

17) DRESCHER, Hans: *Untersuchungen und Versuche zum Bleib- und Zinnguß in Formen aus Stein, Lehm, Holz, Geweiß und Metall. Ein Beitrag zur mittelalterlichen Gießtechnik von Kleingerät*, Frühmittelalterliche Studien 12, 1978, s. 90.

netvořila celokovové, ale kombinované opasky. Kování této varianty jsou tvořeny tenkým plechem ohnutým v polovině své délky okolo organického jádra a delší strany jsou do sebe zaentlovány „na falc“, takže kování tvoří okolo koženého řemínku jakousi schránku. Spojení s organickým řemínkem bylo zajištěno snýtováním.

Na základě způsobu zpracování a studia pracovních stop, J. Harder správně vyvozuje, že odlévané opasky varianty I byly vysoce jakostní,¹⁸⁾ zatímco při výrobě plechových variant II a III převažovala kvantita nad kvalitou. Odlitky nebyly jen řemeslně dokonalejší; v případě, že byly zhotoveny z ušlechtilých kovů, umožňovaly díky své hmotnosti „uložení kapitálu“.¹⁹⁾ Jako výchozí produkt pro výrobu plechových variant byly ploché odlitky, které byly dále roztepávány nebo válcovány. Jihoněmecké dílny produkující v masovém množství tzv. „norimberský šmejď“²⁰⁾ plně využívaly strojního zařízení využívajícího vodní energii.²¹⁾ Pro výrobu velkého množství předmětů ukazují četné výrobní kazy, nezačištěné výrobní stopy a často také neúplný dekor. Zvláště neúplný dekor dokládá existenci raznic, které nesloužily speciálně pro výrobu těchto předmětů, ale pro předměty odlišné velikosti.²²⁾

18) Všechny exempláře této varianty studované J. Harderem pocházely z uměleckohistorických sbírek a byly vyrobeny z ušlechtilých kovů. Pozn. aut.

19) Srov. níže. Pozn. aut.

20) K norimberskému šmejdu (tzv. Nürnberger Tand) existuje množství prací německých autorů, zejména historického zaměření – srov. např.: DETTLING, Käthe: *Der Metallhandel Nürnbergs im 16. Jh.*, Mitteilungen des Vereins für Geschichte der Stadt Nürnberg 27, 1928, s. 97–241; KLIER, Richard: *Der Schlesische und polnische Transithandel durch Böhmen nach Nürnberg in d. Jahren 1540 bis 1576*, Mitteilungen des Vereins für Geschichte der Stadt Nürnberg 53, 1965, s. 195–228; nejnověji PIECHULLEK, Dieter: *Nürnberger Tand geht durch alle Land*, Nürnberg 1993. Z českých prací zmiňme např.: MICHNA, Pavel Josef: *Pozdně středověký závěs na klíče z Olomouce*, *Archaeologia historica* 13, 1988, s. 605–612; BLÁHA, Josef: *Několik archeologických a kulturně-historických poznatků ke středověké a raně novověké topografii Michalského návrší v Olomouci*. Acta Universitatis Palackianae Olomucensis Facultas Philosophica, Philosophica – aethetica 21, Historia artium III 2001, s. 87–114, viz pozn. 26 – zde další literatura.

21) Válcovny a střížny plechu jsou v Norimberku doloženy již roku 1533 – srov. MASCHÄT, Herbert: *Technik, Energie und Verlagsgewesen*, Das Beispiel der spätmittelalterlichen Reisstadt Nürnberg, München 1988, s. 198. Běžně bylo tohoto strojního zařízení užíváno v mincovnách – srov. UHLHORN, Fridrich – BAMBERG, Paul: *Das Münz-Walzwerk des Grafen Reinhard zu Solms 1551*, Berlin 1935.

22) Srov. provedení zápony z Chrudimi (obr. 1:1) a kování z Košumberka (obr. 1:3). Pozn. aut.

Pokud jde o výzdobu rozlišuje tři základní druhy výzdoby, kterým při-kládá i určitý chronologický význam. V prvním případě o vegetabilní motiv chmelových listů (Hopfenblatt) v různém stupni stylizace, jehož výskyt by se podle G. Irmschera²³⁾ měl omezovat na středoevropský prostor v letech 1515–1540. Jako druhý základní výzdobný prvek jsou rámové kartuše, jejichž těžiště výskytu podle G. Irmschera leží mezi léty 1550–1630 a měly by být typické pro nizozemské a severoevropské barokní umění. V poslední řadě jde o silně abstrahovaný geometrický ornament zakončení v podobě rozvilin a boltců (tzv. Schweifwerk). Těžiště výskytu tohoto ornamentu ve výtvarném umění spatřuje G. Irmscher mezi léty 1570/80 – 1620/30. Sám J. Harder je k tomuto „přesnému“ časovému zařazení skeptický a domnívá se, že tyto opasky byly zhotovovány v průběhu celého 16.–17. století.

Kovové ženské opasky v širším historickém rámci vrcholného středověku a raného novověku s přihlédnutím k Chrudimsku

Od doby stěhování národů a přes celý průběh raně středověkého období nabývá opasek na důležitosti, je nošen muži i ženami. Opasky byly zhotovovány z rozličných materiálů, dominovala kůže a textil, u příslušníků společenské elity se již v 10. století vyskytly celokovové varianty. Převážně ale byly z kovu zhotovovány pouze nákončí a přezky. Opasek měl svůj symbolický význam, měl chránit před zraněním, ohněm, vodou, mohl napomoci k vítězství nad nepřítelem.²⁴⁾ Valkýře Brunhildě propůjčoval podle germánských mýtů nesmrtelnost.²⁵⁾ Po spínadlech oděvu tvořil opasek druhou nejluxusnější součást oblečení a vyjadřoval tak okolnímu světu ekonomicko-mocenské postavení nositele. Zároveň byl praktickým doplňkem oděvu nošený téměř všemi vrstvami tehdejší společnosti.²⁶⁾ Ekonomické postavení nositele se pochopitelně odráželo v použitém materiálu a ve výtvarném provedení opasku. Jako příklad nákladných opasků uveďme např. tzv. opasek královny Elišky z Hradce Králové²⁷⁾ nebo stříbrný

23) IRMSCHER, Günter: *Ornament in Europa 1450–2000*, Köln 2005, s. 101.

24) SCHOPPHOFF, Claudia: *Der Gürtel. Funktion und Symbolik eines Kleidungsstücks in Antike und Mittelalter*, Köln 2009; KYBALOVÁ, Ludmila: *Dějiny odívání. Středověk*, Praha 2001, s. 63.

25) PETERSEN, Stefa: *Zur Bedeutung von Gesten und Gebärden im Nibelungenlied*, Concilium medii aevi 2, 1999, s. 172, v pozn. 36 viz odkazy na další literaturu k problematice právního významu opasku.

26) Srov. KYBALOVÁ: *Dějiny*, s. 117.

27) KYBALOVÁ: *Dějiny*, obr. na s. 200; BENDA – HEJDOVÁ – HERBENOVÁ – KYBALOVÁ – NUSKY – UŘEŠOVÁ – VOKÁČOVÁ – ZEMINOVÁ: *Od Velké Moravy*, obr. na s. 131.

ženský opasek z Prahy zhotovený z českých grošů.²⁸⁾ V českých zemích, zejména v období husitských bouří a v době bezprostředně následující, se setkáváme s pokusy o omezování nošení a vlastnění luxusních doplňků oděvu. Zikmund Winter uvádí, že podle dobových městských práv nesměl měšťan vlastnit stříbrný pás dražší než 2 hřivny a jeho žena do 1 hřivny.²⁹⁾ S těmito nařízeními však ostře kontrastuje svědectví kšaftů a dobových inventářů,³⁰⁾ kdy většina měšťanek vlastní pásy dražší než zákony dovozovaly, popřípadě vlastní pásů více.³¹⁾ Po uklidnění poměrů se české země pochopitelně znovu otevřely novým módním trendům, došlo k částečnému obnovení dálkového obchodu.

Ve vrcholně středověkém období se výroba opasků věnovalo specializované řemeslo pasířů (*lat. cingulatores, zonatores; něm. guertler*) (obr. 6). Pochopitelně docházelo k přerývům výrobní činnosti, vzhledem k tomu, že oděv neměl kapsy, byly na opasek zavěšovány různé předměty denní potřeby, váčky a tašky, které kapsy nahrazovaly. Tyto předměty vyráběli mistři specializovaných řemesel jako byli např. měšečníci (*lat. bursifices, bursarii, bursatores; něm. peutler*), tobolečníci (*lat. peratores; něm. taschner*) a vačkáři či tlumočníci. V některých případech mohl kožené opasky vyrábět i švec.³²⁾ V Chrudimi je k roku 1477 zmiňován pasíř Mikuláš, mezi lety 1492–1586 je v Chrudimi uváděno celkem osm pasířů. V období 1620–1641 chybí jakýkoliv představitel pasířů či zlatníků, což je bezpochyby odraz hrůz třicetileté války.³³⁾ Václav Vladivoj Tomek uvádí v letech 1348–1419 z Prahy 107 pasířů, 61 měšečníků, 39 tobolečníků a jednoho

28) WINTER, Zikmund: *Dějiny kroje v zemích českých*, Praha 1894, obr. č. 103 na s. 178.

29) Chápeme-li hřivnu jako početní jednotku, kdy z jedné hřivny bylo raženo 64 grošů, pak by se jednalo o pásy do hodnoty 128 a 64 grošů. Pokud by se jednalo o jednotku hmotnostní, tj. pražskou hřivnu (253,14 g), pak by mužské pásy měly hmotnost do 0,50628 kg a ženské do 0,25314 kg – srov. SEJBAL, Jiří: *Základy peněžního vývoje*, Brno 1997, s. 178. Podobná restriktivní nařízení platila mimo jiné i v Polsku. Z Krakova je známo nařízení z roku 1468, které zakazuje vlastnit pásy dražší než 3 hřivny – srov. WINTER: *Dějiny*, s. 173.

30) K roku 1430 pražské inventáře uvádějí pásy o hodnotě 7 a 10 kop grošů; roku 1435 odkázala plzeňská rychtářka Regina stříbrný pás za 2 hřivny; roku 1432 kramářka Manda vlastnila „dvě opásání stříbrné a třetí malé“ – srov. WINTER: *Dějiny*, s. 65.

31) WINTER: *Dějiny*, s. 65.

32) TOMEK, V. Vladivoj: *Dějepis města Prahy*, Díl II, Praha 1892, s. 383.

33) RYBIČKA – SKUTEČSKÝ, Antonín: *O starožitnostech a umělcích chrudimských*, Časopis Českého museum 22/1, 1848, s. 596–597.

vačkáře.³⁴⁾ Mimo měšců a tašek byly na opasek zavěšovány další předměty denní potřeby jako např. nůžky, nože, klíče, křesací potřeby apod. Mimo praktických předmětů byly na opasek zavěšovány například rolničky.³⁵⁾ Obliba rolniček na oděvu počíná zhruba ve 12. století a vrcholí kolem roku 1400. V průběhu 15. století mizí a v ženském oděvu jsou vystřídány kovovými schránkami na vonné esence – tzv. *pomandry*, „*okruhle*“ a vonná „*jablička*“,³⁶⁾ které byly zavěšovány na pás dlouhými řetízky. Mimo to byly na ženské opasky zavěšovány také páteře – růžencové šňůry. Ty se objevují v městských kšaftech a inventářích kolem poloviny 15. století.³⁷⁾ Vzhledem k tomu, že se jednalo o doplněk oděvu k různým příležitostem, nezůstávalo často pouze u jednoho kusu, ve vlastnictví movitějších měšťanek je uváděno i 8 opasek.³⁸⁾ Éra nošení těchto honosných opasek končí zhruba v polovině 17. století.³⁹⁾

Pro běžné nošení⁴⁰⁾ a nižší společenské vrstvy byly vyráběny pásy z obecnějších, snadno opracovatelných kovů – cínu, mosazi, bronzu a mědi. Z kšaftu pasíře Mikundy z poloviny 15. století vyplývá, že vyráběl opasky z mosazi a z mědi – levnější po 16 penězích,⁴¹⁾ dražší za 2 a půl groše.

34) TOMEK: *Dějepis.*, s. 375–376.

35) Rolničky měly rovněž symbolický význam. Podle tehdejších názorů zaplašoval zvuk chraštítek, zvonečků a rolniček zlé mocnosti, ať už to byli předkřesťanští démoni nebo ďábel – srov. SMETÁNKA, Zdeněk: *Archeologické etudy*, Praha 2003, s. 11–16.

36) Roku 1486 odkazuje Mikuláš Kelhuf svým dcerám „*pižmo v stříbrné okruhle a jablko stříbrné veliké k pižmu a dvě menší*“ – WINTER: *Dějiny.*, s. 177–178; KYBALOVÁ: *Dějiny*, s. 200–203. Ve sbírkách Umělecko průmyslového muzea v Praze nalezneme pomandr z tzv. Karlštejnského pokladu ze 2. poloviny 14. století – BENDA – HEJDOVÁ – HERBENOVÁ – KYBALOVÁ – NUSKY – UREŠOVÁ – VOKÁČOVÁ – ZEMINOVÁ: *Od Velké Moravy*, obr. na s. 119.

37) WINTER: *Dějiny*, s. 77 a 177.

38) Například k roku 1454 máme zmínku dívky vlastnicí dva stříbrné opasky o hmotnosti 11 a 15 lotů /1 lot = 15,8 g – pozn. aut./, roku 1473 v kšaftu Johanky Prhošové ze Starého Města pražského víme o existenci 5 pozlacených stříbrných pásů, roku 1499 vlastnila Marta Pauchalka na Novém městě pražském 6 pásů o váze 1–2,5 hřivny, jeden z nich byl opatřen „*stříbrnými nožnicemi*“ – tj. pouzdrem na nože. Osm opasek, z nichž stříbrný nejhonosnější vážil 5 hřiven /tj. 1,2657 kg, pozn. aut./, vlastnila roku 1501 Anna Šefránková – viz WINTER: *Dějiny*, s. 178–179.

39) Srov. WINTER: *Dějiny*, s. 324; HARDER: *Segmentgürtel*, s. 8.

40) Nicméně i tyto levnější opasky stály za odkaz – k roku 1473 uvádí Z. Winter „*...pásek, v kterémž na celý den chodila, se stříbrným ženkle, na tkanici několik železek*“ viz WINTER: *Dějin*, s. 178.

41) 1 groš = 7 penězů. Pozn. aut.

V Moravské Třebové byly na konci 15. století prodávány takové opasky za 1–2 groše.⁴²⁾ Okolo roku 1600 se levnější opasky daly pořídit v řádu krejcarů, dražší pásy až 15 rýnských zlatých.⁴³⁾ Domácí řemeslníci tyto levnější varianty vyráběli jak z domácích,⁴⁴⁾ tak i ze zahraničních dílů, které dodávali početní šmejdíři, šmukýři a kramáři.⁴⁵⁾

Také z chrudimského prostředí máme četné zmínky o kovových ženských pásech a to zejména z kšaftů. Roku 1585 odkázala Ester Maroška „*pás stříbrný s jablky*“ a „*jiný pás s nakončením stříbrným*“. K roku 1607 obsahovala pozůstalost po Martinu Černovickém 2 stříbrná jablka, pás stříbrný s žaludy pozlacenými o hmotnosti 32 lotů (tj. 0,5056 kg). Z pozůstalosti po někdejším primátorovi Samueli Fontinovi Klatovském uvádíme pás se dvěma pozlacenými cherubíny, stříbrný pás se žaludy a „*pazaurkem rysím*“ a stříbrné jablko.⁴⁶⁾ Zajímavý případ se v Chrudimi přihodil 28. října roku 1631. Tehdy se vloupal do radnice zloděj, proboural se do radniční síně skrze kachlová kamna a odcizil z truhly peněžní hotovost a „*stříbrný pás vážící 26 lotů, zdobený devíti žaludy a jablkem*“, který náležel sirotkovi Nabočanskému. Zloděj nebyl nikdy dopaden.⁴⁷⁾ Z Chrudimska z přelomu 16. a 17. století pochází ještě jedna písemná zmínka. Z inventáře uschovaného věna Hedviky Zárubové z Hustiřan máme zmínku o dvou stříbrných

42) WINTER: *Dějiny*, s. 174. Pro lepší představu dostupnosti tohoto sortimentu uvádíme následující příklady cenových relací a velikosti výdělku ve 2. polovině 15. století: Mzdy: 1466 – tesař denně 3,5 groše, lamač kamene denně 3 groše, dlaždič denně 3 groše, nádeník denně 1–2 groše; 1473 – vrátný denně 4 groše; 1474 – ponocný týdně 7 grošů. Ceny: 1466 – libra (513,75 g) masa 1,5 groše, máz (3,35 l) výčepního vína 1 groš; 1477 – kůň 2 kopy grošů; 1508 – hrábě 3 groše, dřevěná lopata 1 groš, chomout 15 grošů, uzda 1 groš – podle SEJBAL: *Základy*, s. 138–139.

43) WINTER: *Dějiny*, s. 512. Pro srovnání uvádíme několik příkladů cenových relací a výdělků na přelomu 16. a 17. století: Mzdy: 1594 tesař tovaryš denně 4 groše, zedník mistr denně 7,5 groše, zedník tovaryš denně 6 grošů, nádeník denně 3 groše; 1603 – pokrývač mistr denně 8 gr. Ceny: 1594 – libra masa 1,5 groše, slepice 2,5 groše, kůň 15–20 kop grošů, pár bot 18 grošů (1 zlatý rýnský = 30 bílých grošů = 60 krejcarů) – srov. SEJBAL: *Základy*, s. 212.

44) Zajímavou skupinou dámské bižuterie byly opasky s nápisy – tzv. tabulové. Na otázku zda i levnější varianty byly zhotovovány z domácích dílů nejlépe odpovídá popis opasku z roku 1608. Tento opasek totiž nesl český nápis – srov. WINTER: *Dějiny*, s. 512. Český nápis nese např. tzv. pás královny Elišky – srov. KYBALOVÁ: *Dějiny*, s. 200.

45) Srov. WINTER: *Dějiny*, s. 512.

46) RYBIČKA – SKUTEČSKÝ: *O starožitnostech*, s. 506–508.

47) FLORIÁN, Čeněk: *Topografie města Chrudimi I*. RKP. Státní okresní archiv v Chrudimi. Fond: Pozůstalost Vincence Floriána – kart. 1, inv. č. 16.

pásech – „jeden starodávny stříbrný, kroužkový, s visacím jablkem, druhý nepozlacený“.⁴⁸⁾

Ikonografické doklady kovových článkových opasků

Při studiu šperku a užitého umění středověkého a novověkého období jsme nuceni vzhledem k naší torzovité pramenné základně využívat dobových ikonografických dokladů. Jedno z nejstarších vyobrazení kovového ženského opasku nalezneme na iluminaci z vlámského rukopisu z období okolo roku 1300 (obr. 7).⁴⁹⁾ Je zde zobrazena tanečnice s opaskem složených z řetězových článků, které nejen že obepínají pas ženy, ale splývají jí volně až ke kolenům. Na opasku jsou připevněny různé předměty a patrně i kovové „jablíčko“ na vonné látky popř. rolnička. Analogické opasky s řetízky nalezneme i na Gdaňském diptychu Mistra Michaela (okolo 1518). Pětice žen stojících v popředí obrazu s náročně provedenými pokrývkami hlavy má okolo pasů článkové opasky s dlouhými řetězovými přívěsky sahajícími až ke kotníkům. Na těchto přívěscích jsou zavěšeny jednak pouzdra s nožem tzv. „nožnice“ a jakési tašky.⁵⁰⁾ Poněkud odlišnější opasky mají služebné nesoucí jídlo k tabuli. Podobné honosné řetězové opasky nalezneme například u Enea Vica (obr. 9).⁵¹⁾ Z domácích zdrojů nejlépe ukazuje ženský kovový opasek obraz Navštívení Panny Marie z Vyššího Brodu datovaný kolem roku 1420. Svatá Alžběta je zde zobrazena jako vdaná žena s loktuší na hlavě a s pásem typickým pro hospodyni. Na opasku je zavěšena „nožnice“ s nožem, lichoběžníkovitá taštička se dvěma třapci a patrně řetězový (?) závěs s goticky utvářenými klíči. V pozadí za taštičkou jsou patrné dvě další „želízka“ nejasné funkce (obr. 10).

Poněkud odlišné článkové opasky vidíme na obraze s vyobrazením sv. Kateřiny, sv. Barbory, sv. Doroty a sv. Markéty od Lucase Cranacha staršího. Opasek sv. Barbory (vpravo) složený z plochých destiček z barevného kovu je spojen viditelně pomocí stěžejk. Chybí zde však jednotlivé přívěsky (obr. 9).

Nejdůležitější pro naše účely je vyobrazení z knihy Hanse Weigela

48) HANUS, Antonín a kol.: *Chrudimsko a Nasavrcko IV*. Chrudim 1924, s. 88.

49) British museum MS (Stowe 17). Podle HOUSTON, Mary. G: *Medieval costume in England and France*, The 13rd, 14th and 15th centuries. New York 1939, s. 95–96, fig. 160.

50) HARDER: *Segmentgürtel*, Abb. 17.

51) Eneas Vico „Habitus Nostrae aetatis“ 1556. Viz KYBALOVÁ, Ludmila: *Dějiny odívání. Renesance*, Praha 1996, obr. na s. 46.

„Habitus praecipuorum populorum“ vydané v Norimberce roku 1577. Na rytině je zobrazena česká měšťanka, s vícedílným kombinovaným opaskem s pohyblivými články, na nichž jsou zavěšeny další předměty (obr. 11).⁵²⁾ V tomto díle se s vícedílným kombinovaným opaskem s pohyblivými články setkáme ještě jednou. Na dalším vyobrazení je zobrazena starší žena s děvčátkem (obr. 12). Obě ženy mají shodně provedený opasek.⁵³⁾

Na závěr uvádíme i ikonografický doklad přímo z Chrudimi. V kostele sv. Michala se nalézá malovaný epitaf Marty Boleslavské (†1610). Klečící žena s loktuší na hlavě a pláštěm má na sobě článkový opasek s delšími řetízovými přívěsky. Delší splývavý přívěsek je patrně zakončen „jablíčkem“ na vonné esence. Na dalším je zavěšeno pouzdro s nožem (obr. 13).⁵⁴⁾

Shrneme-li ikonografické doklady ženských opasků středověkého a raně novověkého období, lze vyčlenit dle materiálu a způsobu utváření několik hlavních skupin:

A. opasky jednodílné – kožené či textilní s kovovými nášivkami, pukličkami apod.

B. opasky vícedílné

1. kombinované – pomocí kovových článků jsou k sobě spojeny jednotlivé kožené nebo textilní proužky

2. celokovové

I. řetězové

II. článkové

Předměty ze sbírek Regionálního muzea v Chrudimi a jejich chronologické postavení

Chrudimská pásová zápona s podkovovitým článkem byla znovu objevena a interpretována při inventarizaci archeologické sbírky Regionálního muzea v Chrudimi (obr. 1:1). Předmět s inventárním číslem A 1958, rozměry: délka 91 mm, šířka pásku 11 mm, tloušťka plechu 1 mm, nese na rubové straně označení „Chrudim“, bližší nálezové okolnosti chybějí. Chrudimské kování uvedl do literatury J. Frolík⁵⁵⁾ ve svém katalogu nálezů. Také jemu se nepodařilo dohledat další nálezové okolnosti. Předmět je ve Frolíkově katalogu interpretován jako přezka z barevného kovu, zdobená rostlinným

52) Podle WINTER: *Dějiny*, obr. č. 219 na s. 401.

53) Podle WINTER: *Dějiny*, obr. č. 250 na s. 455.

54) Podle WINTER: *Dějiny*, s. 513, obr. č. 277 na s. 514.

55) FROLÍK, Jan: *Archeologické nálezy Chrudimsko /Chrudim/*, Chrudim 1981, s. 26.

motivem. Autor na základě podoby rostlinného motivu na ploché destičky záponky správně zařadil předmět do novověkého období.

Předmět pocházející ze staré muzejní sbírky byl vyroben patrně z mosazi nebo jiné slitiny mědi. Je dvojdílný, první částí je podkovovitý článek se sukovitě zakončenými rameny, který sloužil k zavěšování nejrůznějších předmětů denní potřeby hospodyně. Podkovovitý článek na svém levém rameni nese stopy odsazení a silně otřelého jemného perlovce, na pravé, patrně exponovanější straně je výzdoba téměř zcela setřena. Předpokládáme-li symetrické uspořádání výzdoby, byl podkovovitý článek ve vrcholu svého oblouku zdoben dvojicí větších vývalků, nad nimiž se nalézal třetí menší a dvěma dalšími vývalky po obou stranách pokračování oblouku (na pravé straně je ovšem zcela ohlazen nošením a používáním). Na pravé rameno je pomocí stěžecky tvořené ohybem plechu přípevněn pásek se zakončením v podobě písmene „T“ – vlastní zápona opasku, která zapadala do otvoru v protilehlé nedochované přezce.⁵⁶⁾ Lisovaný pásek je na levém konci zdoben silně setřelým symetrickým geometrickým motivem, zatímco na zbytku pásku je aplikován opakující se motiv silně stylizovaných proti sobě postavených tulipánů ve výrazném orámování. Rámová kartuše je metopovitě členěna proti sobě stojícími srdčitými lístky.

Podle výše popisovaného třídění J. Hardera náleží chrudimské kování jeho variantě II. Nejbližší analogie z našeho území je železná zápona z hradu Plankenbergu⁵⁷⁾ (k. ú. Biskupice, okr. Svitavy), která byla součástí kombinovaného ženského opasku (obr. 1:4). Tvarově bližší je kompletně dochovaný celokovový opasek z Perlebergu (obr. 14:9)⁵⁸⁾ (Lkr. Prignitz). Okrouhlá spona s výřezem, do kterého zapadal konec zápony utvářený v podobě písmene „T“, byla nalezena na hradě Děvičky⁵⁹⁾ (Pavlov, okr. Břeclav – obr. 1:5). Obdélné spony spojované s tímto typem zapínání známe z již zmiňovaného nálezů v Perlebergu (obr. 12:9), z Berlína⁶⁰⁾ a z Zehdenicku (obr. 14:8)⁶¹⁾ (Lkr. Oberhavel). Právě u posledně zmiňovaného exempláře ze Zehdenicku se setkáváme s podobnými deriváty vegetabilního motivu. Shodné utváření srdčitých lístků sledujme na záhlavních destičkách

56) Srov. přezku z Pavlova (obr. 1:5) – in: ČIŽMÁŘ: *K problematice*, obr. 2:14 vlevo.

57) ČIŽMÁŘ: *K problematice*, obr. 2:13 vlevo.

58) HARDER: *Segmentgürtel*, Abb. 9.

59) ČIŽMÁŘ: *K problematice*, obr. 2:14 vpravo.

60) HARDER: *Segmentgürtel*, Abb. 8.

61) HARDER: *Segmentgürtel*, s. 12.

zbytku opasku z Brna – Pekařské ulice (okr. Brno-město – obr. 1:19).⁶²⁾ Pokud jde o datování, J. Harder je datuje na základě rozboru ornamentu G. Irmschera⁶³⁾ do let 1515–1540. Podle R. Procházky⁶⁴⁾ náleží opaskový článek kombinovanému opasku do pokročilého 15. století až do poloviny 16. století.

Další dva zlomky ženských kovových článkových opasků ze sbírek Regionálního muzea v Chrudimi pochází z výkopů na hradě Košumberku prováděných Družstvem na záchranu hradu Košumberka v roce 1922. První exemplář představuje luxusnější mosazná postříbřená jednodílná zápona s inv. č. A 16440 (obr. 1:2).⁶⁵⁾ Destička zhruba obdélníkového tvaru vybíhá na jedné straně do vlastní zapínací mechanismus ve tvaru písmene „T“, který je tvořen plechem svinutým do trubičky. Tato trubička je členěna třemi dvojicemi příčných rýh. Naproti tomuto zakončení se nalézá válcovitě svinuté pouzdro pro další, patrně železný článek opasku.⁶⁶⁾ Tělo pásku je zdobeno vegetabilním stylizovaným motivem provedeným lisováním. Celková délka zápony činí 68 mm, šířka činí 12 mm, tloušťka plechu 1 mm a celková hmotnost činí 8 g. Podle výše popisovaného třídění J. Hardera náleží tato zápona jeho variantě II.⁶⁷⁾ Pokud jde o utváření funkčního zakončení zápony, nejbližší analogií je zápona kompletního opasku z Perlebergu (obr. 14:9), který je datován do 16.–17. století.⁶⁸⁾ Další analogicky utvářené zápony nalezneme v Braunschweigu (obr. 14:1–7), kde jsou nesprávně publikovány jako knižní kování.⁶⁹⁾ Nicméně utváření protilehlého konce fragmentu je u košumberského kování zcela odlišný od německých nálezů. Výzdobou se blíží jak výše popisovanému nálezu z Chrudimi, Brna – Pekařské ulice (obr. 1:19),⁷⁰⁾ Pražského hradu – Jiřského náměstí (obr. 3:4) a Zehndenicku (obr. 14:8),⁷¹⁾ nejvíce se však celkovým

62) PROCHÁZKA, Rudolf: *Kovové předměty z výbavy středověkého měšťana z výzkumu v Brně – Pekařské ulici*, *Archaeologia historica* 15, 1990, s. 104, obr. 4:18; srov. ČIŽMĀR: *K problematice.*, obr. 2:12.

63) Srov. IRMSCHER: *Ornament*, s. 127 ad.

64) PROCHÁZKA: *Kovové.*, s. 104, 106.

65) Bedna VII, u bašty I v parkánu. Pozn. aut.

66) V pouzdru stěžecky se nalézají stopy železné koroze. Pozn. aut.

67) Srov. výše HARDER: *Segmentgürtel.*, s. 2–3.

68) HARDER: *Segmentgürtel.*, Abb. 9, 10 a 15.

69) LUNGERHAUSEN: *Buntmetallfunde.*, č. kat. 82 – je datován do 2. poloviny 15. až přelomu 16./17. století; č. kat. 161 – je datováno do 2. poloviny 16. – poloviny 18. století; č. kat. 220–224 – datováno do 2. poloviny 16. – poloviny 18. století, s. 273, 281, 287.

70) ČIŽMĀR: *K problematice.*, s. 533, obr. 2:12.

71) HARDER: *Segmentgürtel*, Abb. 12.

provedením vegetabilního ornamentu blíží kováním č. kat. 222–224 z Braunschweigu (obr. 14:5–7), která jsou datována do období 2. poloviny 16. až do poloviny 18. století.⁷²⁾

Poslední popisovaný fragment ženského kovového opasku (obr. 1:3) objevený při sanačních pracích na hradě Košumberku v roce 1922 nelze kvůli poškození jednoznačně funkčně zařadit. Bronzový či mosazný předmět s inv. č. A 16443⁷³⁾ představuje pásové kování s renesančním až manýristicky provedeným lisovaným vegetabilním motivem. Mezi publikovanými zlomky z opasků nenacházíme doposud analogii. Shodné výzdobné prvky nalézáme na rámovém kachli inv. č. A 4687 ze sbírek Regionálního muzea v Chrudimi, který je datován do 17.–18. století.⁷⁴⁾ Článek je na obou stranách poškozen. Na jedné straně vyběhá do rozvětvené ozdoby okolo otvoru (?) a směrem ke druhému konci se zužuje. Výzdoba kobercovitě pokrývá celou plochu výrobku a nerepektuje jeho tvar.

Četné analogie nalezneme u kompletních exemplářů z umělecko-historických sbírek z německých oblastí. Zmíňme například kompletní pásovou garnituru z Bayerische Nationalmuseum v Mnichově datovanou 16.–17. století (obr. 5:1),⁷⁵⁾ opasek ze sbírek Schlossmuseum v Berlíně vyrobený v Magdeburgu okolo roku 1600⁷⁶⁾ (obr. 15:1) a dva opasky ze sbírek Germanisches Nationalmuseum v Norimberku. První opasek (obr. 15:2) pochází z Rappersweilu a je datován do let 1576–1600,⁷⁷⁾ druhý (obr. 13:3) byl vyroben v některé z jihoněmeckých pasířských dílen okolo roku 1600.⁷⁸⁾ Z našich zemí pocházejí dva kompletní exempláře z Černčína (obr. 5:2).⁷⁹⁾

72) Srov. LUNGERHAUSEN: *Buntmetallfunde*, s. 287.

73) Bedna III, bez bližších nálezových okolností. Pozn. aut.

74) FROLÍK, Jan: *Kachle Chrudimska*. Sbírký Regionálního muzea v Chrudimi, Chrudim 2003, s. 75, č. kat. 136.

75) Fond: Bayerische Nationalmuseum in München, inv. č. 113.227. Přístupné v online databázi: [<http://www.bildindex.de>]. Heslo: Brautgürtel.

76) Fond: Schlossmuseum in Berlin, inv. č. x 130 086. Přístupné v online databázi: [<http://www.bildindex.de>]. Heslo: Brautgürtel.

77) Inv. č. T3453. Přístupné v online databázi: [<http://www.bildindex.de>]. Heslo: Brautgürtel.

78) Inv. č. T3676. Přístupné v online databázi: [<http://www.bildindex.de>]. Heslo: Brautgürtel.

79) Srov. výše kap. 2. Publikováno in: PROCHÁZKA: *Drobné*, s. 22, tab. II:1; ČIŽMĀŘ: *K problematice*, obr. 3.

Závěr

Ženské článkové kovové či kombinované opasky představují velice pestrou skupinu kovové bižuterie, které doposud není věnováno mnoho pozornosti. Dle svědectví písemných a ikonografických pramenů se jednalo o dostupné a tudíž velmi rozšířené zboží. S tímto faktem doposud zcela nekorespondují archeologické nálezy a to zejména v české oblasti. Pravděpodobně je to způsobeno pouze stavem výzkumu. Jak vyplývá z geografického rozmístění těchto předmětů, registrujeme tři výrazné koncentrace (obr. 2). První se nalézají v jihoněmecké a salzburské oblasti, druhá pak na jižní a střední Moravě a třetí v Braniborsku a Sasku – Anhaltsku. Toto rozložení nálezů pravděpodobně koresponduje se směry dálkového obchodu.⁸⁰⁾ Zatímco jihoněmecké, rakouské a maďarské nálezy se nalézají na odbočkách z podunajské magistrály,⁸¹⁾ moravské lokality korespondují s trasou tzv. Jantarové stezky.⁸²⁾ U nálezů z Čech nelze na základě dosavadního stavu pramenné základny činit předčasné závěry, nicméně všechny doposud známé lokality leží na vodních tocích tvořících přirozené komunikační zóny. Postavení nálezů z Pražského hradu souvisí s přirozenou křižovatkou dálkových a lokálních komunikací v jádru Čech. Hradisko Rubín u Podbořan leží na tzv. staré královské cestě,⁸³⁾ Český Krumlov souvisí pravděpodobně s některou z odboček podunajské magistrály.⁸⁴⁾ Chrudim se nalézala na tzv. trstenické stezce,⁸⁵⁾ která tvořila spojnici

80) Obecnější práce o starých komunikacích v České republice – srov. KVĚT, Radan: *Staré stezky v České republice*, Brno 1997; týž: *Atlas starých stezek a cest na území České republiky*, Brno 2011.

81) MĚŘÍNSKÝ, Zdeněk – ZUMPFE, Eva: *Obchodní cesty na jižní Moravě a v Dolním Rakousku do doby vrcholného středověku*, Archaeologia historica 23, 1998, s. 173–181; VERMOUZEK, Rostislav: *Středověké komunikace*, Mikulovská symposia XVI, 1987, s. 213–219. Radan Květ označuje tuto dálkovou cestu jako cestu Dunajskou – srov. KVĚT: *Atlas*, Příloha 1, pod č. 6, s. 38–39.

82) MĚŘÍNSKÝ, Zdeněk: *Středověké cesty na Moravě a ve Slezsku*. In: MĚŘÍNSKÝ, Zdeněk. (ED.): *Morava ve středověku*, Brno 1999, s. 126–127; ČIŽMÁŘOVÁ, Jana – MĚCHUROVÁ, Zdeňka (EDS.): *PEREGRINATIO GOTHICA. Jantarová stezka*, Supplementum ad Acta Musei Moraviae, Scientiae sociales LXXXII, 1997.

83) MĚŘÍNSKÝ: *Středověké cesty*, s. 127. Radan Květ označuje tuto dálkovou cestu jako cestu Erfurtskou – srov. KVĚT: *Atlas*, Příloha 1, pod č. 8, s. 44–47.

84) Konkrétně se jedná o tzv. Lineckou stezku – KVĚT: *Atlas*, Příloha 1, pod č. 15, s. 80–81.

85) VÁVRA, Ivan: *Trstenická stezka*, Historická geografie 6, 1971, s. 77–132; VERMOUZEK, Rostislav: *Poznámky k Trstenické stezce*, Vlasti-

mezi Čechami a Moravou. Pochopitelnou výjimkou je hrad Košumberk, zde je však nepopiratelná návaznost na královská města Chrudim a Vysoké Mýto a na četné svazky Slavatů z Košumberka s významnými českými a moravskými šlechtickými rody.⁸⁶⁾

Chrudimský nález patřil mezi levnější varianty této nálezné skupiny. Do stejné skupiny by náležel i fragment A 16443 objevený na hradě Košumberku, zatímco postříbřená košumberská zápona A 16440 musela pocházet z luxusnějšího exempláře opasku nošeného některou z příslušnic hradního fraucimoru.⁸⁷⁾ Na základě analogií, ikonografických dokladů a rozboru ornamentu je možno tuto skupinu nálezu datovat do poloviny 16. – 1. poloviny 17. století, s možným přesahem do 1. poloviny 18. století. Vzhledem k tomu, že ornament je vyražen či vylisován pomocí raznice větších rozměrů, je zřejmé, že dílna, která předmět zhotovila vyráběla širší sortiment kovové bižuterie.⁸⁸⁾ Výrobní zónu je třeba hledat v oblasti jižního Německa a Rakouska. Nejznámější dílny produkující v pozdně středověkém a raně novověkém období kovovou bižuterii, předměty denní potřeby, náprstky, špendlíky apod. byly v Norimberku⁸⁹⁾ a Augsburgu. Produkovaly tzv. „šmejď“ – drobnou kovovou industrii, vyráběnou ve velkých sériích.

vědný věstník moravský XXIII, 1971, s. 167–187; FROLÍK, Jan – SIGL, Jiří: *Chrudim v pravěku a středověku, Obrázky z každodenního života*, Chrudim 1998, s. 19. Oproti tomu Radan Květ posunuje tuto komunikaci více severním směrem k Pardubicím, které ovšem ve sledovaném období neměly takový význam jako královské město Chrudim – srov. KVĚT: *Atlas*, Příloha 1, pod č. 5, s. 148–151.

86) Slavatové byli pokrevně spřízněni s pány z Jindřichova Hradce a s moravskými Žerotíny – srov. VORÁČEK, Emil a kol.: *Luže v dějinách*, Díl 1, Luže 2010, s. 84–85.

87) Jediným pramenem pro poznání ženského osazenstva na hradě jsou dochované účty za dodanou obuv. Jejich počet je odhadován na 6–10 osob. Viz VORÁČEK: *Luže*, s. 87–88.

88) Srov. HARDER: *Segmentgürtel*, s. 5.

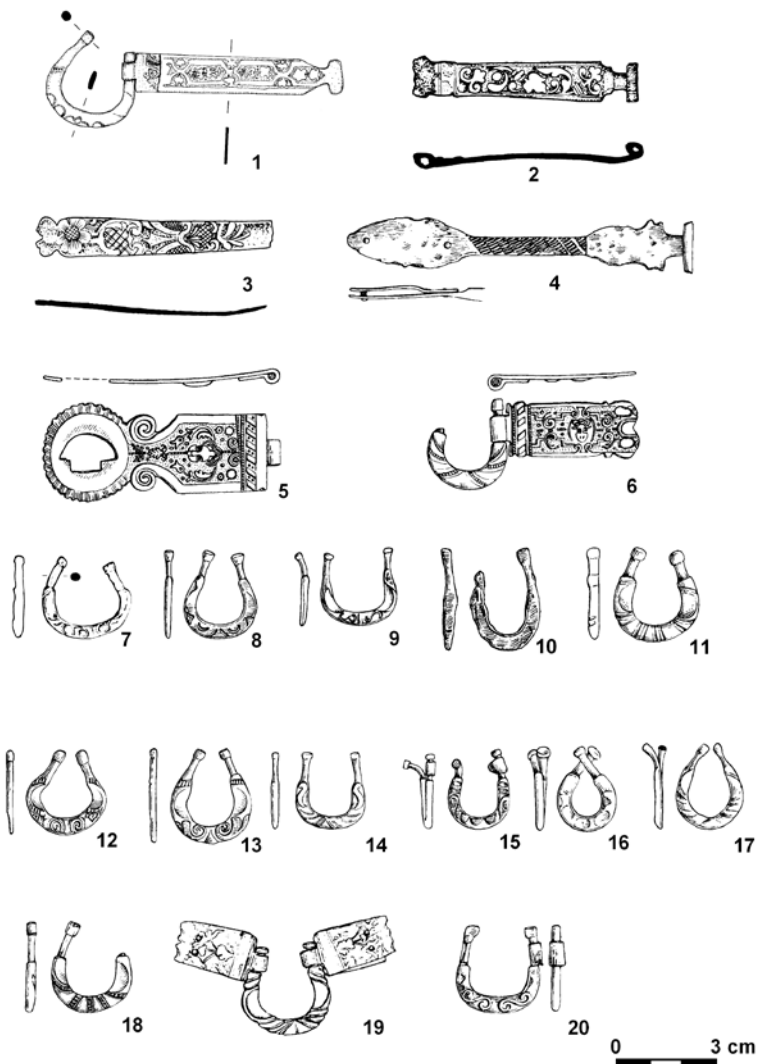
89) Zde také nakupovali kupci žijící v Čechách na sklonku 16. století. V této příležitosti zmíníme např. pražského kramáře Jana Nettera, nebo lounské kramáře bratry Jana Vlacha a Petra Vlacha a Jana de Simonis. Netter nakupoval mimo jiné i v Lipsku. Tito kupci pak v Čechách drobné zboží redistribuovali dále. Mezi zápisy dlužníků Jana Nettera najdeme i obchodníky z Čáslavi, Hradce Králové, ale i z blízkého okolí Chrudimi – např. Kryštof Třinecký z Ronova nad Doubravou. Srov. WINTER, Zikmund: *Kupci, kramáři, šmejdiři a šmukýři ve staré Praze*, Zlatá Praha, III, 1886, s. 275–278, 295, 297, 311–314, 327–329, 343–344, 359–360, 391–394, 408–410, 423, 439–442, 455–458, 475, 487–488, 507–510, 523–524, 539–540, 552–554, 563–564, 579–582, 595–596; WINTER, Zikmund: *Kulturní obraz českých měst, Život veřejný v XV. a XVI. věku*, Díl první, Praha 1890, s. 556–557.

Díky této masové produkce byly tyto výrobky velmi levné a dostupné. Distribuci tohoto drobného sortimentu zajišťovali početní „šmejdiři“, „šmukýři“ a kramáři,⁹⁰⁾ kteří dovozem tohoto podřadného zboží kazili obchodní příležitosti domácím specializovaným řemeslníkům, o čemž svědčí časté spory.⁹¹⁾ Nicméně na základě našich informací nemůžeme vyloučit, že tyto kovové opasky nemohly vznikat i v jiných dílnách, například i na našem území.⁹²⁾

90) K rozličnému sortimentu a množství zboží srov. WINTER: *Kupci*, s. 275–278, 295, 297, 311–314, 327–329, 343–344, 359–360, 391–394, 408–410, 423, 439–442, 455–458, 475, 487–488, 507–510, 523–524, 539–540, 552–554, 563–564, 579–582, 595–596. WINTER: *Kulturní*, s. 557–567. Zde vyniká nad jiné popis zboží pražského obchodníka Jiříka Šmejdiře, zvaného Kulíšek z roku 1577, který mimo jiné dovážel podobný sortiment z Hradce Králové a z Třebíče–WINTER: *Kulturní*, s. 560–562.

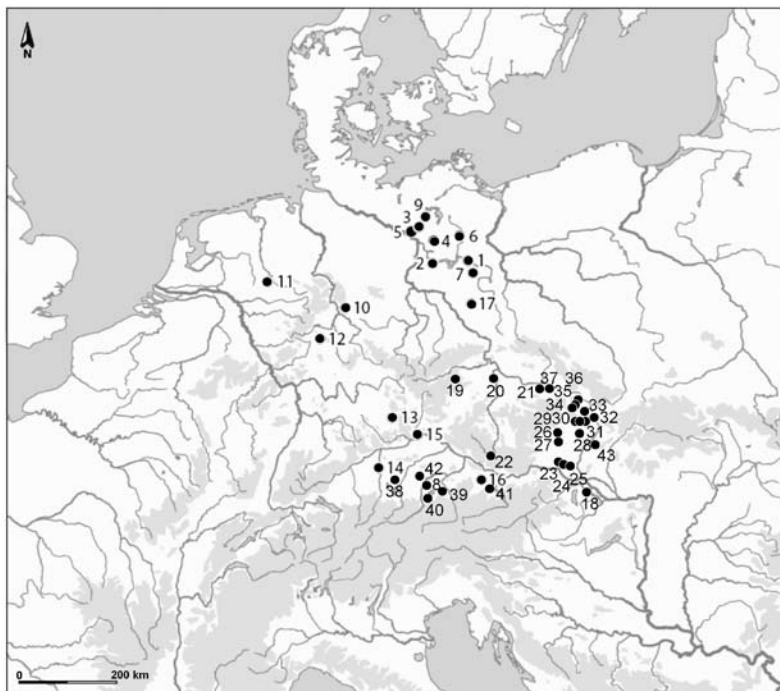
91) Zajímavý spor v souvislosti s opasky evidujeme k roku 1488, kdy pražští pasíři žalovali šmejdiře, že na trh dovážejí „hostinské pásy“. Další spory např. v letech 1519, 1531 a 1572 – srov. WINTER: *Kulturní*, s. 559–560.

92) Srov. pozn. 43. Pro tento názor svědčí mimo jiné i existence opasků s českými nápisy. Ačkoliv v Čechách chybí početnější doklady dílenského zpracování slitin mědi, s čímž nekorespondují početné písemné zprávy o řemeslnících, které tyto kovy v předhusitském a následném období zpracovávali. Srov. WINTER, Zikmund: *Dějiny řemesel a obchodu v Čechách v XIV. a XV. století*, Praha, s. 153; STEHLÍKOVÁ, Dana: *Pražští zlatníci v letech 1400–1471*, Staletá Praha XIV, 1984, s. 171–188. Pozn. aut.

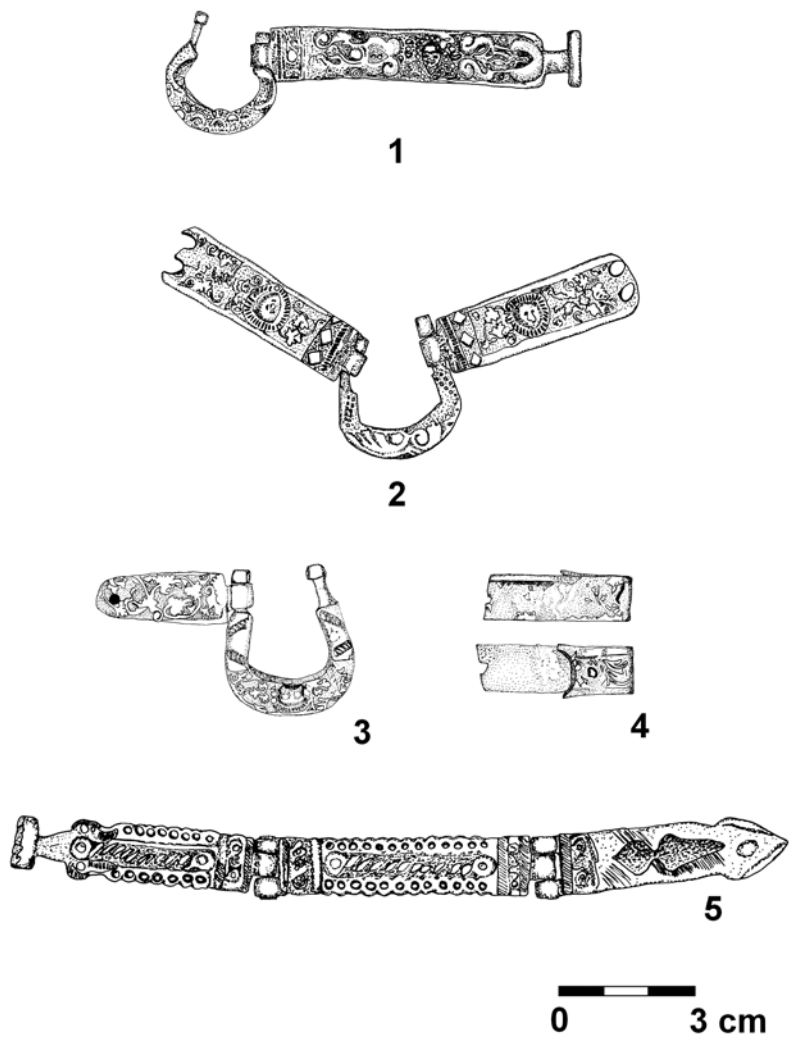


Obr. 1: Nálezy článkových opasků s podkovovitými přívěsky a jejich fragmentů z našeho území. 1 – Chrudim; 2–3 hrad Košumberk (k. ú. Luže); 4 hrad Planken-berg (k. ú. Biskupice); 5 a 6 hrad Děvičky (k. ú. Pavlov); 7 Rubín u Podbořan; 8–11 Němčice nad Hanou; 12 Mušov; 13–14 Pustiměř; 15 Jevíčko; 16 Rakvice; 17 Rymice; 18 Borotín; 19 Brno-Pekařská ul.; 20 hrad Plankenberk (k. ú. Biskupice).
 Upraveno podle Čížmáře 2010 a Bubeníka 1993.

Kresba 1 – J. Musil; 2–3 D. Řičan; 4–6, 8–20 A. Krechlerová; 7 – J. Bubeník.



Obr. 2: Geografické rozmístění nálezů ženských článkových opasků a jejich fragmentů v evropském prostoru. 1 Berlín, 2 Brandenburg, 3 Triglitz, 4 Rohrlake, 5 Perleberg, 6 Zehdenick, 7 König-Wusterhausen, 8 Traunstein, 9 Stuer, 10 Göttingen, 11 Münster, 12 Schwalm, 13 Norimberk, 14 Augsburg, 15 Řezno, 16 Gunkirchen, 17 Gröden, 18 Győr, 19 Rubín u Podbořan, 20 Praha, 21 Chrudim, 22 Český Krumlov, 23 Pasohlávky, 24 Pavlov, 25 Rakvice, 26 Brno, 27 Rebešovice, 28 Černčín, 29 Rychtářov, 30 Pustiměř, 31 Němčice nad Hanou, 32 Rymín, 33 Malé Hradisko, 34 Borotín, 35 Jevíčko, 36 Biskupice, 37 Košumberk u Luže, 38 Mnichov, 39 St. Gilgen, 40 Hallein, 41 Langacker bei Reichenthall, 42 Ehring, 43 Zemianské Podhradnice. Upraveno podle Hardera 2010.



Obr. 3: Nálezy fragmentů z článkových opasek s podkovovitými přívěsky z Prahy – Pražského hradu. 1 Praha-Hrad – Tereziánské křídlo Starého královského paláce, sbírka K. Fialy, ARÚ AV ČR Praha, v.v.i., depozitář Pražský hrad; 2 a 5 Praha-Hrad – III. nádvoří, sbírka K. Fialy, ARÚ AV ČR Praha, v.v.i., depozitář Pražský hrad; 3 a 4 Praha-Hrad – Jiřské náměstí, výzkum v roce 1989, ARÚ AV ČR Praha, v.v.i., depozitář Pražský hrad. Kresba J. Musil.



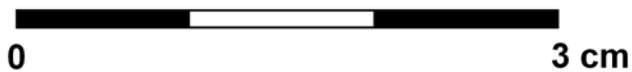
1



2



3



Obr. 4: Zlomky s možnou příslušností k článkovým opaskům. 1 a 2 Praha-Hradčany, Loretánské náměstí, hrob 294–5, výzkum I. Borkovského 1934–1935, ARÚ AV ČR Praha, v.v.i., depozitář Pražský hrad; 3 Praha-Hrad, Jiřské náměstí, výzkum v roce 1989, ARÚ AV ČR Praha, v.v.i., depozitář Pražský hrad.

Kresba J. Musil.



Obr. 5: Celé exempláře ženských kovových článkových opasků s podkovovitými přívěsky. 1 – Mnichov. 2 – Černčín.

Upraveno podle [<http://www.bildindex.de>] a Procházky 1932.



Obr. 6: Pasířská dílna okolo roku 1700. Podle Lungerhausena 2004.



Obr. 7: Tanečnice s řetízkovým opaskem. Okolo roku 1300. Podle Houston 1939.



Obr. 8: Lucas Cranach starší. Sv. Kateřina, Barbora, Dorota a Markéta.
Podle Kybalová 1996.



Obr. 9: Enea Vico Habitus Nostrae aetatis 1556. Podle Kybalová 1996.



Obr. 10: Navštívení Panny Marie z Vyššího Brodu. Kolem roku 1420.
Podle Kybalová 2001.



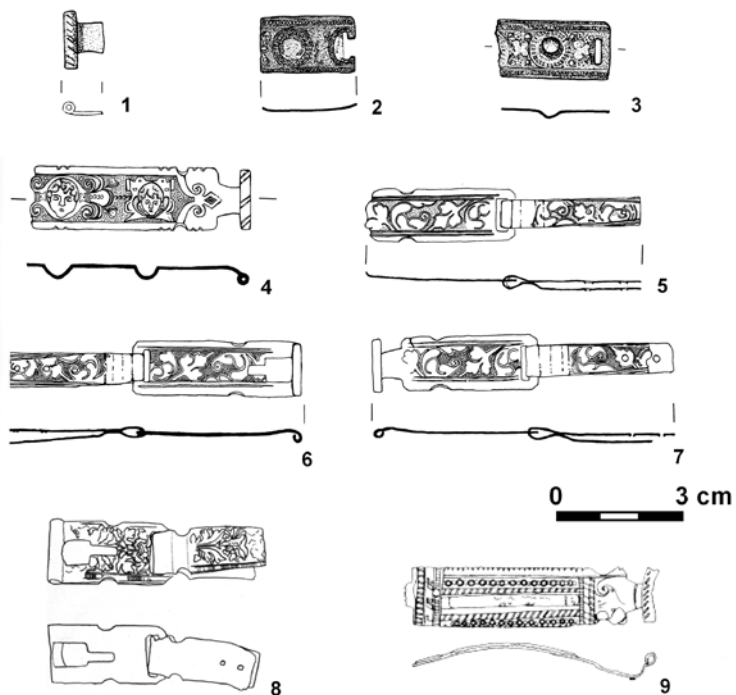
Obr. 11: Hans Weigel – Habitus praecipuorum populorum, Norimberk 1577.
Česká měšťanka. Podle Winter 1894.



Obr. 12: Hans Weigel – Habitus praecipuorum populorum, Norimberk 1577.
Stařena s dĕvĕčkem. Podle Winter 1894.



Obr. 13: Epitaf Marty Boleslavské (†1610) z kostela sv. Michala v Chrudimi.
Podle Wintera 1894.



A

B

Obr. 14: A) Zápony a rámečky zápon z Německa. 1–7 Braunschweig; 8 – Zehndenick; 9 – Perleberg. Podle Lungerhausena 2004 (1–7) a Hardera 2010 (8 a 9) upravil autor. B) Schématický nákres funkce zápony. Podle Hardera 2010.



1



2



3

Obr. 15: Kompletní exempláře vícedílných článkových opasků s podkovovitými přívěsky. 1 – Magdeburg, okolo roku 1600, Schlossmuseum v Berlíně.

2 – Rappersweilu, 1576–1600 Germanisches Nationalmuseum v Norimberku;

3 – jižní Německo, okolo roku 1600, Germanisches Nationalmuseum v Norimberku.

Upraveno podle [<http://www.bildindex.de>].

EARLY MODERN METAL SEGMENTED BRIDE'S BELTS (SO CALLED BRAUTGÜRTEL)

With the expansion of major areal research in urban cores, from the use of metal detectors and, last but not least, from the revision of older museum funds there are increasing findings of small objects made of coloured metals from the periods of High Middle Ages and Early Modern Age. The knowledge of jewelry and decorative arts, especially in the Early Modern Period, is still very fragmentary. In the Czech lands, the research is still in fragments. From the large scope of the small objects of the Early Modern Period made from coloured metals, we shall turn our attention to the evidence of women's segmented metal girdle-belts or combination girdle-belts consisting of flat tinplates with horse-shoe shaped links, decorated on their frontal part. The subject of this anticipated study is presentation of belt buckle with a horse shoe part from Chrudim and two fragments from the castle of Košumberk (cadastral area Luže), their dating and the inclusion within a wider historical and geographical context. Due to insufficient state of knowledge and the fact that only individual components or fragments are being preserved from the archeological situations, we, of course, face the problem of the correct interpretation of this type of finds. Analogous finds are often mistakenly interpreted as a metalwork book covers or clips.

The Chrudim buckle belonged to the less expensive variants of this group of finds. In the same group would belong the simpler fragment from the castle Košumberk, while the silver plated buckle must have originated from a more luxurious specimen of the girdle-belt. On the basis of analogies, iconographic documents and analysis of the ornament, it is possible to date this compilation of finds to the mid-16th century to the first half of the 17th century, with a possible crossover to the first half of the 18th century. According to the method of workmanship of the objects, the author concludes that the above-described finds fall into a so called „*Nürnburger Tand*“ category, however he does not dismiss a priori domestic origin.