

BOJANOVSKÝ ÚJEZD NEBOLI DISTRICTUS BOYANOUYENSIS V LETECH 1329–1419

Jaroslav TEPLÝ

Újezd

Při zkoumání pozemkové držby v raném a vrcholném středověku přicházíme do kontaktu s termínem *circuitus* čili *újezd*, čímž se již v raném středověku myslila část půdy, odevzdávaná někým, ponejvíce knížetem, někomu do užívání.

V latině listin jest to tudíž *circuitus*, respektive synonyma slova *circuitus*, a to *ambitus*, a také *silva* nebo *districtus*.

Protože omezený rozsah předložené studie o Bojanovském újezdu nedovoluje věnovati se posunům ve středověkém latinském lexiku více než na několika řádcích, uvedeme z této terminologie pouze to nejnnutnější.

Slovo *circuitus* znamená doslova okruh, český význam předložkové vazby *per circuitum* je „kolem dokola“, německy „ringsumher“. České slovo „újezd“, ekvivalent latinského *circuitus*, skrývá v sobě navíc to, že toto „kolem dokola“ děje se v sedle. Analogicky k tomu měla středověká latina i pro toto zpodobnění dokonce svůj výraz, ale samo toto objíždění bylo právním úkonem: (1251): ... *que lex et consuetudo circumequitacio dicitur, sive ummerithunge teutonice, sive obyezda Bohemice appellatur – ... jež zákon a zvyk objezdem na koni (=circumequitacio) jmenují, neboli německy objezdem na koni (=ummerithunge), neboli česky objezda (obyezda) nazývají ...*¹⁾

Vedle tohoto slova *circuitus*, znamenajícího v latině doslova *obvod*, *objem*, přichází v listinách také slovo *ambitus*, znamenající doslova *okruh*, *obvod*.

Slovo *silva* znamená jak ve klasické, tak ve středověké latině *les*, a protože „újezd“ býval někdy více a někdy také méně obydlený, býval tudíž alespoň zčásti zalesněn, takže v některých listinách užívá se někdy místo

1) CDB IV/1 č. 220, s. 385.

latinského slova *circuitus* také slova „les“ ve smyslu „újezd“; v latině listin tudíž slova *silva* (ve smyslu „újezd“). Dost často bývá tato „*silva*“ spojena se jménem dotyčného lesa; ku příkladu (1242): ... *silvam, que Zlubichki dicitur -les, jemuž se říká Slubičky...*, při čemž podle obsahu listiny jest toto přesně ohraničené území jednoznačně „újezd“.²⁾

Slovo *districtus* znamená v klasické latině správní okrsek. V jedenáctém století se odevzdávanému okrsku půdy česky říkalo *újezd*, v latině listin *circuitus*, nebo také *ambitus* (*okruh, obvod*), nebo také *silva*. Ale ve druhé polovině století třináctého věc sama, držba půdy zůstává sice nezměněna, ale slovo *circuitus* je tu a tam nahrazováno slovem *districtus*.³⁾

Problematika těchto lexikálních posunů jednak v latině listin, ale také v myšlení, vyžaduje ovšem speciální zkoumání na švu následujících vědních oborů: historická geografie s dějinami osídlení, diplomatika, latinská filologie, případně psychologie. Až dosud vlastně nevíme, zda tyto posuny byly dílem písařů, či vydavatelů listin, nemluvě o možnostech proniknutí do atmosféry středověké kanceláře. Zatím jest to otázka zcela mimo rozsah předkládané studie, ale vzhledem ke zkoumané problematice Bojanovského „újezdu“ čili „distriktu“ jest to poznámka možná nezbytná.

Dodejme snad, že lexikální posun od *circuitus* ke *districtus* není v našem případě ojedinělý a setkáváme se s ním i v jiných případech než je Bojanovský újezd.⁴⁾

Districtus tudíž vidíme jako část „statku“ (*bona*) čili jako část půdní držby (část osazenou a obdělanou), kdežto *circuitus* snad byl bývalý (méně osazený či neosazený a tudíž méně obdělaný či zcela neobdělaný) „újezd“.

Předmětem studie tudíž bude újezd neboli distrikt Bojanovský, *districtus Boyanouyensis*.

Jméno má po stále existující lokalitě místním jménem Bojanov, o. Chrudim. Dnešní Bojanov je městyse se sedmi správními částmi v okolí, s celkem

2) 1242: CDB IV/1 č. 13, s. 74–75. Možno zde poznamenat, že ve středověkých listinách české provenience mívá les jméno poměrně často, což zdá se svědčí vůbec o roli lesa v myšlení našich předků. Rybníky naproti tomu jméno mívají až v době pohusitské.

3) Ku příkladu v listině Vítka z (Jindřichova) Hradce z 1. prosince 1255 vypadá posun v terminologii takto: ... *cum omnibus suis pertinentiis omnique districtu, ambitu...* – 1255: CDB V/1 č. 57 s. 114–116, zde s. 115.

4) Srovnajme dataci dvou pramenných dokumentů: 1146–1148: ... *cum aliis hominibus de Jesuboricensi circuito...* – CDB I č. 158 s. 164; 1389: *Districtus Jestborzicz.* – Die ältesten Belehnungs- und Lehensgerichtsbücher des Bisthums Olmütz, Lehenquatern II, (cd. K. Lechner), Brno 1902, sv. I, s. 17.

asi 700 obyvateli. Leží 13,5 km jihozápadně od Chrudimě téměř ve středu bývalého středověkého újezdu.⁵⁾

Cílem předložené studie je pramenným zkoumáním vytvořit obraz Bojanovského újezdu. Z listiny (bez denního data a měsíce) Vilémovského kláštera z roku 1329 víme, že újezd pod termínem *districtus Boyanouyensis*) byl částí půdní držby kláštera benediktinů ve Vilémově. Dále z této listiny víme, že újezd byl *ex toto desertus* čili *zcela pustý* neboli neobydlený, pročež byl dán do zástavy Jindřichovi z Lichtenburka s tím, že jím bude osídlen a tudíž také zveleben, načež přešel zpět do rukou kláštera.

Za husitské revoluce se konvent kláštera ve Vilémově rozptýlil, areál kláštera sám asi sloužil (patrně jen dočasně) Žižkovu „Menšímu Táboru“ jako ubytovací prostor a nepochybně pustnul, zjevně byl časem rozebírán a tím pobořen. Obnoven jako klášter nebyl nikdy. Osady kláštera a tudíž také osady újezdu nacházíme poté v komplexech jiné půdní držby, a to držby hradů Lichtenburk (Lichnice), Oheb a Vildštejn. Osud újezdu byl tudíž stejný jako osud jiných klášterních statků, zejména pak v Čechách, jakožto držba církve byl rozebrán.

Cílem studie je tedy obraz újezdu v roce 1329. Obraz, protože újezd až dosud zkoumán nebyl a literatura omezuje se pouze na jednu zmínku o jeho existenci. Naproti tomu není cílem studie zkoumání toho, zda a jak Jindřich z Lichtenburka újezd osídloval a zveleboval, ani toho, jak se osady újezdu pohybovaly v komplexech půdní držby po husitské revoluci. Obojí vyžadovalo by zkoumání samostatné se samostatnou výslednou studií.

Pramenným zdrojem předkládané studie budou listiny a jiné písemné materiály věcného charakteru, jakož i prameny vyprávěcí. Zdrojem bude také terén, v němž újezd vznikl a jenž se orograficky a do jisté míry ani hydrograficky nezměnil. Lze sice předpokládat, že toto zkoumání přinese některé poznatky z okruhu bádání o institutu újezdů a újezdů jako jevu v držbě půdy vůbec, ale hlavním cílem studie tyto poznatky nejsou, a ani býti nemohou, pokud totiž o vlastním újezdu zatím téměř nic nevíme.

Jako nejvhodnější a nejvýhodnější pracovní postup zdá se být již osvědčená metoda mikroanalýsy, jíž se ovšem ocitneme na švu historických oborů,

5) BRANDL, Vincenc: *Glossarium boemico-moravica fontes illustrans*, Brno 1874, s. 346; SEDLÁČEK, August: *Místopisný slovník historický*, Praha b. r. (1908), s. 918; PROFOUS, Antonín: *Místní jména IV*, s. 426 násl.; HOSÁK, Ladislav – ŠRÁMEK, Rudolf: *Místní jména na Moravě a ve Slezsku I–II*, Praha 1970–1980, zde II, s. 638; TEPLÝ, Jaroslav: *Příspěvek k problematice okrsku zvaného v písemných pramenech „circuitus“*; *Východočeský sborník historický* 6, 1997, s. 9–32.

jimiž jsou historická geografie, dějiny osídlení, zkoumání pozemkové držby; zasídlení újezdu se neobejde bez pohledu do toponomastiky. Vše to, předpokládáme, přinese poznatky spíše drobné, ale opírající se o souvislosti celozemské. Navíc: Sice nezdůrazňujeme, ale také nepomíjíme, že v předložené studii tak zcela nejde jenom o „regionální dějiny“ ve smyslu více méně pejorativním, jak se totiž chce tu a tam tomuto termínu rozumět. Nejde, pokud ovšem ještě platí slova Josefa Pekaře: *Po mém soudu vede jen takovým prozkoumáním menšího teritoria cesta k plnému porozumění vývoje celkového.*⁶⁾

Pozorovaným a zkoumaným územím je v širším smyslu Českomoravská vrchovina, ale ve vlastním smyslu jest to pouze jedna její část, a to Železné hory.

Železné hory jsou trojúhelníková vrchovina pestrého geologického složení protknutá složitým údolím řeky Chrudimky. Všeobecně je to vrchovina poměrně mírně ukloněná k severovýchodu, ale na jihozápadní straně spadají výrazným až 250 m vysokým zlomovým svahem. Na východě lze proti dalším částem Vrchoviny za ohraničení Železných hor pokládat tok říčky Krounky k jejímu soutoku s řekou Novohradkou. Zato proti Žďárským vrchům je ohraničení Železných hor nevýrazné a není také nijak definováno. Jejich střední výška je 480 m, jejich nejvyšším bodem je kóta 697 m Pešava ležící něco přes čtyři kilometry východně od Hlinska na samém východním okraji této vrchoviny.

Železné hory ovšem nejsou „hory“ ve smyslu orografickém, nýbrž pouhá vrchovina. Jejich pojmenování „hory“ zjevně souvisí s důlní a rýžovníckou činností provozovanou již v pravěku, lze tudíž toto pojmenování mítí za velmi starobylé.

Nebudeme-li počítat se jmény z mapy Klaudia Ptolemaia, protože slovanské obyvatelstvo je znát nemohlo, je pojmenování „Železné hory“ zřejmě naše nejstarší a stále pevně dochované zeměpisné jméno geomorfologické jednotky. Poprvé je zachyceno jako *Mons ferreus – Železná hora* v *Chronicon Aulae Regiae* k roku 1287.

Co do termínu „hora“ zcela stejně vyjadřuje se listina Václava I. vydaná před 22. zářím 1253: *... volumus, ut montem argenti, qui in territorio prepositi et claustris iam prenominati inventus esse dicitur ... – chceme, aby horu stříbrnou, o níž se říká, že se má nacházet v území již řečených probošta a kláštera...* Hora jako těžební místo byl tudíž obvyklý termín.

6) PEKAŘ, Josef: *Kniha o Kosti*. Praha 1970, Předmluva z prosince roku 1909, s. 13.

Vidíme, že z této nejstarší podoby jména Železných hor (*Mons ferreus*) zcela zřetelně vyplývá, že původně vůbec nešlo o pojmenování pohoří jako geomorfologické jednotky, nýbrž o označení těžebního místa, protože „hora“ či „hory“ znamenalo místo či místa, kde se těží.⁷⁾

Sám objekt předkládané studie, Bojanovský újezd, ležel v západní části Železných hor v podstatě mezi následujícími myšlenými liniemi: na severu je to rovnoběžková linie Vápenný Podol-Mladoňovice-Svídnice, na jihu rovnoběžková linie Přemilov-Bradlo-Rohozná.⁸⁾

Prameny a literatura.

Pramennou základnu předložené studie tvoří jednak listiny, editované ve starších a novějších edicích, a další prameny věcné povahy. Vyprávěcí prameny jsou převážně editovány ve starších a zčásti i v novějších edicích, mnohé jsou přeloženy do češtiny, a uvedeny v soupisu. Tam, kde se předložená studie pohybuje v onomastice, toponomastice a v etymologii, pracuje se co do pramenné základny hojně s jazykem, jakož i s příslušnou literaturou.

Hmotné prameny jsou v předložené studii zastoupeny jednak objekty hradů, jednak vlastním terénem, jenž na leckterém místě studie skutečně posloužil jako takřka jediný zdroj.

V české historické literatuře až dosud Bojanovský újezd monografií nemá a také v ní nikde není zmiňován. Jedinými autory, kteří jej kdy uvedli, přesněji uvedli listinu o něm z roku 1329, byli Václav Vaněček a Josef Vítězslav Šimák, jenž Bojanovskému újezdu věnoval kratičkou zmínku, uživ ale termínu „újezd“, a nikoliv „distrikt“. Předkládaná studie tudíž je první prací o tomto újezdu, čímž nemůže než vycházet z pramenů. Že se studií souvisí víceméně početná literatura vychází z logiky věci.⁹⁾

7) 1253: CDB IV/1 s. 488, č. 293; 1287: FRB IV s. 31; DEJMEK, Jaromír (ed.) a kol.: *Zeměpisný lexikon ČSR*, Praha 1987, Hory a nížiny, s. 579–580.

8) Obec Bojanov, okres Chrudim, Pardubický kraj, Česká republika. Četbu studie a sledování území usnadní čtenářovi podrobná mapa v měřítku 1:50 000 či alespoň 1:100 000.

9) VANĚČEK, Václav: *Základy právního postavení klášterů a klášterního velkostatku ve starém českém státě 12.–15. století I–III*, Praha 1933–39, zde I s. 59; ŠIMÁK, Josef Vítězslav: *ČD 1/5, Středověká kolonisace v zemích Českých*, s. 1239 a poznámka 4.

V tomto díle Josef V. Šimák zmiňuje nejenom Bojanovský újezd, ale také hrad Oheb stojící na stejnojmenné hoře Oheb, o níž bude ještě řeč. K tomuto dnes již více jak dvaasedmdesát let starému Šimákovu textu je třeba přičlenit

MAPOVÝ NÁČRT
Bojanovský újezd 1329
1:65 000 (měřítko předlohy)



Přímé listinné zprávy o Bojanovském újezdu (jež nás došly) jsou skrovné. Jest to listina (bez denního data a měsíce) datovaná rokem 1329, kterou v Praze vydal *Henricus de Luchtenburg – Jindřich z Lichtenburka*, jíž od opata Jaroslava a konventu Vilémovského kláštera převzal do zástavy do života [na dobu svého života] *districtum Boyanouyensem ex toto desertum ... ad locandum ... cum omnibus villulis subscriptis videlicet Boyanow, Polanka, Prossyecz, Mazanczie, Crasny, Bradlo, Trauny, Trawonecz, Hodonyn, Mladonow, Hradysczy, Lhotyczie, Lubkow, Lazy, Wyrczyegow, Chlum, Kowarzow, Petyrcow, Slanyn, Wyscow, Systowyczye, Lutoborzyczye, Holyn, Horzowczye, ... cum ... villam Crzissanowyczye nuncupatam, in eo libere et secure ... deseruendo. – ... distrikt Bojanovský zcela pustý ... k lokaci (= k osazení) ... se všemi nížeapsanými vesničkami totiž s Bojanovem,*

pouze jedinou nevelikou korekturu, a to k časovému určení vzniku hradu Oheb. Josef V. Šimák totiž za stavebníka hradu Oheb pokládá Vilémovský klášter (což zase tak zcela vyloučeno není), a to slovy „počátkem 14. století“, a právě tato slova nejsou přesná. Hrad Oheb je totiž mladší, je až ze druhé poloviny 14. století. Jak to víme? Listina z 12. března 1315, dává Hrabišovi z Paběnic do zástavní držby ves Ústupky a horu Oheb. Opat Vilémovského kláštera Budico (Budiš?) si v listině vymínil, že ani Hrabiše, ani jeho manželka, či synové, po dobu zástavy nepostaví na hoře Oheb *castrum uel municionem – hrad nebo tvrz*, což Hrabiše, manželka Svatochna i dva synové dodrželi, takže synové Vilémovskému klášteru horu Oheb vraceli výslovně bez hradu. To víme z listiny vydané 17. října 1348 na Vildštejně jeho syny Petrem z Paběnic a Oldřichem z Vildštejna. – ... *Nos Petrus de Pabgenycz et Ulricus de Wýldsteyn, fratres germani ... conventui monasterii in Wilemow ... montem dictum Oheb cum collibus, promontoriis, silvis, que ... post mortem d. Swatochne ... monasterio damus ... My Petr z Paběnic a Oldřich z Vildštejna, bratři vlastní ... konventu kláštera ve Vilémově ... horu řečenou Oheb s pahorky, předhořími, lesy, jež ... po smrti paní Svatochně ... klášteru dáváme ...* – Povšimněme si také, jak pečlivě rozlišovali souvěkovci termíny *castrum* a *municio*. (1315: RBM III, č. 249, s. 102–103; 1348: RBM V/2 č. 494 s. 249; Monumenta VI, ed. Gelasius Dobner č. 27, s. 406; CDM VIII, č. 860, s. 620.) Vznik hradu Oheb tudíž jest třeba klást mezi roky 1348 a 1405, to jest mezi tuto listinu ze 17. října 1348 a protokol dvorských desek ze 13. března 1405, v němž je jmenován *Jessico de Oheb*. Tento deskový protokol s Ješíkovým predikátem *de Oheb* je první spolehlivou zprávou písemných pramenů o existenci hradu jménem Oheb. Nepopíráme tím, že hrad Oheb mohl v mezidobí let 1348–1405 postavit Vilémovský klášter, ale citovaný protokol dvorských desek takovou představu ani nepotvrzuje, ani nepopírá. V uvedených řádcích Josefa Vítězslava Šimák je proto sporné pouze ono příslovce „počátkem“, místo něhož by mělo být „ve druhé polovině“: (1405: AČ XXXV, s. 417. Srv. k tomu TEPLÝ, Jaroslav: *Lapkové na českém východě*, Československý časopis historický 18, 1970, s. 283–290; TEPLÝ, Jaroslav: *Hrady Vildštejn a Oheb aneb o Hrabišovi z Vildštejna a o Ješíkovi z Ohbi*. Zpravodaj Univerzity Pardubice 7, 2001, č. 26–28.

Polankou, Prosečí, Mazančím, Krasným, Bradlem, Travným, Trawoncem, Hodonínem, Mladoňovem, Hradištěm, Lhoticí, Lubkovem, Lazy, Vršovem, Chlumem, Kovářovem, Petrkovem, Slanyn (=Slauyn) Viškovem, Šiškovice-mi, Licibořicemi (= Litobořičím), Holínem, Hořovčím Hořelcem. ... kdežto ... vesnici zvanou Křižanovice, ... in eo libere et secure ... deseruiendo. k jejich (= bývalí držitelé, klášter) k potřebě a řízení určenou (si ponechávají). Bojanovský újezd byl tedy zpuštěn a neobydlen, pročež jej klášter s výjimkou Křižanovic zástavně postoupil ke znovuosídlení.¹⁰⁾

Další k újezdu hledící listina Bojanovský újezd *expressis verbis* nezmiňuje, i když zastavované území do tohoto újezdu patřilo. Jest to listina z 12. března 1315 vydaná v Praze. Hrabiše z Paběnic a jeho manželka Svatochna touto listinou přebírají od Budicony (Budiše?), opata Vilémovského kláštera, do zástavy do života vesnici Ústupky s horou Oheb, při čem opat si v listině vymínil, že ani Hrabiše, ani jeho manželka, či synové, po dobu zástavy na hoře Oheb nepostaví ani hrad, ani tvrz. – *abbas et conuentus villam monasterii sui dictam Vstupki cum omnibus iuribus et pertinentiis suis, monte qui vocatur Oheb, specialiter et nominatim incluso ... darent ad vitam ... – ... opat a konvent vesnici kláštera svého řečenou Ústupky se vším příslušenstvím a právy svými, zvláště pak (s) horou jež je nazývána Oheb, a jmenovitě (výslovně) ohraničenou ... dávají do života ...¹¹⁾*

Ani další listina (bez místa vystavení) opata Jaroslava a konventu Vilémovského kláštera z 13. července 1318 Bojanovský újezd *expressis verbis* (to jest jako *districtus Boyanouensis*) nejmenuje. Listina sama se ostatně přímo újezdu netýká. Určena je příjemci *Marquardo dicto Nigro – Markvartovi řečenému Černý*, jemuž klášter v dispozici postupuje lokalitu *Lypniczka – Lipnička* u Světlé (nad Sázavou).

Listinu zmiňujeme proto, že její arenga je poměrně obsírná a líčí velmi barvitě nelidské plenění klášterních statků a jejich následné pustnutí. Vztahuje-li se toto plenění a pustnutí jenom na lokalitu *Lypniczka* jasné z textu není, plurál použitý pro statky o tom nesevřčí, a akusativní vazba *finis nostros* ve smyslu *území na okraji držby* by se snad (snad!) mohla vztahovat na Bojanovský újezd. S celkem dobrým svědomím lze se ale domnívat (pouze: domnívat), že v této pasáži listiny odráží se případně také plenění Bojanovského újezdu.¹²⁾

10) 1329: RBM III č. 1518, s. 594–595.

11) 1315: RBM III č. 249, s. 102–103.

12) 1318: RBM III č. 456, s. 187–188.

Jindřich z Lichtenburka.

Shora zmíněný Jindřich z Lichtenburka patřil k rodu erbovního znamení zkřížených černých ostrvů ve zlatém štítu a různých klenotů, k rodu o němž Petr Žitavský píše ... *k těm, jimž se říká z Ronova ... hi, qui de Ronowe dicitur*. Na první pohled bude se zdát, že tento Jindřich je v předložené studii postavou spíše okrajovou, ale nenechme se mýlit. Nebýti nejprve jeho účasti na oposici a posléze vzpouře proti Janu Lucemburskému, ale především nebýti pozdějšího jeho zájmu o zástavu zpustošeného újezdu, patrně bychom o existenci Bojanovského újezdu vůbec nevěděli. Tudíž bychom se jím nemohli zabývat, a tudíž by nám také unikly některé souvislosti z oné vzpoury proti Janovi Lucemburskému.

Vzhledem k rozsahu újezdu je páně Jindřichův zájem o osady újezdu, a tím o jeho zástavu dobře pochopitelný. Od centra Jindřichova statku byl újezd lehce dosažitelný, protože mezi hradem Lichtenburkem (čili Lichnicí) a Bojanovem je vzdušnou čarou pouhých asi devět kilometrů, což ale neznamená, že Bojanovský újezd byl prostřednictvím zástavy územně bezprostředně připojen ke statku tohoto hradu, protože zástava byla (alespoň teoreticky) záležitostí dočasnou a zůstávala samostatným držebním okruhem.

Ke statku hradu Lichtenburk dodejme, že se členil dvou skupin, z nichž jedna byla od hradu na straně severní, kdežto druhá, větší, byla pod svahem Železných hor na straně západní, to jest v Čáslavsku; Bojanovský újezd se naproti tomu táhl od hradu všeobecně směrem k východu.

Hrad Lichtenburk držela od poloviny třináctého století jedna z větví erbovního znamení ostrve písíci se z Lichtenburka, k níž patřil také tento Jindřich. Ten však brzy po roce 1329 hrad Lichtenburk i se statkem buď prodal (nebo možná vyměnil) za jinou držbu, a to s králem Janem Lucemburským. Tím přešla zástava (v řeči našich předků *zboží zápisné*), to jest Bojanovský újezd, na nové držitele hradu Lichtenburk. Za husitské revoluce Vilémovský klášter zanikl a nikdy nebyl obnoven, osady jeho bývalého újezdu byly časem rozptýleny do držeb statků hradů Lichnice, Oheb a Vildštejn, a sdílely potom jejich osudy.

Hrad Lichnice (480 m) je na rozhraní historických krajů Čáslavska a Chrudimska, doslova na samém okraji již výše zmíněného výrazného zlomového svahu Železných hor do Čáslavské roviny, převýšen jsa nad úpatím nepravého ostrohu cca o 140 m.

Hrad jmenoval se Lichtenburk, zkracující kompositum „Lichnice“ uvádí poprvé až (1541) Václav Hájek z Libočan. Místní jméno „Lichnice“ je ale zřejmě starší než je rok vydání jeho Kroniky české. Jednak to říká

etymologická souvislost podoby „Lichnice“ a osobního jména *Smil Světlík* (má je tak řečený Dalimil), jakož i latinské jméno pro hrad Lichtenburg, totiž (1318) *Mons lucidus*. Otázku této souvislosti zde však nebudeme řešit. Zato pro toho čtenáře, jež v dějinách zajímají více lidé než schemata jednu zajímavost, že manželkou tohoto Jindřicha z Lichtenburka byla dcera z prvního manželství Závíše z Falkenštejna.¹³⁾

Vilémovský klášter.

Jak jsme vyrozuměli z listiny (bez denního data a měsíce) datované rokem 1329, kterou v Praze vydal *Henricus de Luchtenburg – Jindřich z Lichtenburka*, patřil Bojanovský újezd k držbě kláštera benediktinů, jenž v pramenech a poté v literatuře nese jméno klášter Vilémovský. Ode kdy mohl klášter držet tento újezd, čili ode kdy tento klášter existoval, a jak povstal? Nejprve počátek kláštera. Možnosti jsou tu dvě: Buď osada Vilémov vznikla zároveň s klášterem, a místní jméno Vilémov je spjato s fundátorem či fundátory kláštera, nebo osada je starší než vznik kláštera, pak asi původní jméno (zjevně podle fundátorů) změnila.

Počátky Vilémovského kláštera tudíž v pramenech zcela jasné a jednoznačné nejsou. Proto také z hlediska datování prvním zcela spolehlivým dokladem o existenci konventu ve Vilémově je až první listinná zmínka o jeho opatovi, jímž byl *Wilhelmus abbas de Wilhelmow – Vilém opat z Vilémova*; byl svědkem listiny vydané 16. června 1160 králem Vladislavem I. Klášter však zřejmě byl starší než tento rok 1160, pročež musíme od tohoto data dozadu.

Kronika Přibíka Pulkavy z Radenína vznik Vilémovského kláštera klade do roku 1121 slovy: *Toho roku byl na žádost předáků Viléma a Heřmana a z rozkazu knížete Vladislava založen klášter Vilémov*. Věta sama je do Pulkavova textu převzata z Kosmova díla *Kronika česká*. Nesnáz spočívá v tom, že tato věta o vzniku Vilémovského kláštera v roce 1121 v textu Kosmovy Kronice není původní, nýbrž byla do textu interpolována, a existuje dokonce pouze v jednom jejím textu, zapsaném v rukopisném kodexu zvaném Fürstenberský.

Tento kodex (čili Fürstenberský rukopis) obsahuje jak text Kosmův (není to ovšem Kosmův autograf!), tak texty jeho pokračovatelů, jakož

13) *FRB IV 126; Nejstarší česká rýmovaná Kronika tak řečeného Dalimila*, kap 76, v. 15, s. 131; (1541) Václav Hájek z Libočan, *Kronika česká*, Praha 1541; dcera Závíše z Falkenštejna: ŠUSTA, Josef: *ČD II/1*, s. 415; SEDLÁČEK, August: *Hrady, zámky a tvrze království Českého I–XV*, zde XII, s. 34; DURDÍK, Tomáš: *Encyklopedie českých hradů*, Praha 1995, s. 170–172; TEPLÝ, Jaroslav: *Hrad Lichnice*. Zpravodaj Univerzity Pardubice 6, 2000, č. 22–24.

i text Kroniky Přibíka Pulkavy. Sám tento (Fürstenberský) kodex však je pozdní, byl sepsán až na konci patnáctého století. Proto je rok 1121 jako rok vzniku Vilémovského kláštera většinou badatelů sice přijímán, ale s jistými profesionálními rozpaky, asi takovými rozpaky, jaké u některých badatelů provází listinná *acta spuria*.

V řadě historických prací jako dobu vzniku Vilémovského kláštera nacházíme sousloví „před rokem 1131“. K tomuto ne právě přesnému časovému údaji došlo se následující kombinací pramenných zpráv: Kanovník vyšehradský píše, že 28. září 1131, a to za účasti dvou biskupů, bamberského Oty a olomouckého Jindřicha Zdíka, a navíc za přítomnosti sedmi klášterních opatů, byl z jakéhosi nařčení očištěn pražský biskup Menhart. Protože k 28. září 1131 v Čechách známe existenci šesti klášterů, tímto sedmým opatem by mohl být opat z Vilémova.

Datový údaj „před rokem 1131“ je tudíž pravděpodobný předpoklad, jenž se v české historiografii víceméně přijímá, čímž se zároveň mlčky přijímá shora uvedený rok 1121; zejména od té doby, co jej slovem „asi“ připustil Václav Novotný.¹⁴⁾

Z toho, co nyní víme o vzniku Vilémovského kláštera, vidíme, že Bojanovský újezd mohl být klášteru svěřen nejdříve až po roce 1121, protože před tímto rokem klášter zřejmě ještě neexistoval. O udělení Bojanovského újezdu Vilémovskému klášteru však není žádná písemná zpráva, i když je velmi pravděpodobné, že klášter nějaké písemné stvrzení držby újezdu měl, a právě tak je velmi pravděpodobné, že jeho darování zaznamenaly klášterní anály. Ale jak listina (byla-li), tak klášterní anály (byly-li), zřejmě vzaly za své během husitské revoluce, a to buď při jarním tažení husitů do východních Čech v dubnu roku 1421, nebo o Velikonocích roku 1423, kdy klášter byl prokazatelně v rukou Žižkových husitů.¹⁵⁾

Otázka, zda klášter újezd dostal ještě ve století dvanáctém, tudíž mezi lety 1121 až 1200, nebo zda darování újezdu patří až století třináctému, je zatím nezodpověditelná a musíme se tudíž spokojit s tím, že udělení Bojanovského újezdu Vilémovskému klášteru může být záležitostí jak ještě století dvanáctého, tak až století třináctého. Pro mnohého čtenáře sice století

14) 1160: CDB I č. 208, s. 196; 1121: FRB V s. 76; český překlad jako Kosmova Kronika česká, Praha 1972, s. 191; před 1131: FRB II s. 213; český překlad jako První pokračovatelé Kosmovi. Kanovník vyšehradský a Mnich sázavský. Praha 1950, s. 27. NOVOTNÝ, Václav: ČD I/2, *Od Břetislava I. do Přemysla I.*, s. 696–697 a pozn. 2.

15) 1423: DURDÍK Jan – ŠVEJKOVSKÝ František (edd.): *Staročeské vojenské rády*. Hájek, Vlček, Žižka. Listy a kronika. Praha 1952, s. 22.

dvanácté bude předpokladem poněkud smělým, nicméně donace újezdů klášterním konventům ve století dvanáctém nejsou výjimkou.

O něco málo snazší by byla odpověď na otázku, kdo byl donátorem újezdu(?) To, co řekneme jest sice domněnka, ale nejspíše to byl zeměpán, kníže či král. Opodstatnění má tato domněnka v tom, že kníže byl teoretickým i praktickým vlastníkem celé země, a tudíž také vlastníkem převážně zalesněného území ve východních Čechách. Toto dosud částečně zalesněné území je do jisté míry ještě uchováno v Železných horách, a to jižně od linie Podhořany-Luže, kde až dodnes je dosti zřetelná jeho severní hranice, linii jižní tvoří čára zhruba Chotěboř–Žďírec na řece Doubravě; tento lesní komplex pokračuje ke Žďáru a k řece Sázavě a od rozhraní Moravy a Čech dále k jihu. V prostoru takto vytýčeném nachází se Bojanovský újezd, jehož území je ovšem relativně malé.

Jak vznik Vilémovského kláštera, tak (předpokládaná) donace újezdu, vše to odehrávalo se v souvislostech, jež v naší nejnovější literatuře má titul „cesta ke křesťanské společnosti“, a jež novější (západo)evropská literatura pojmenovává v jednotlivých fázích jako „zvrát v polovině jedenáctého století“, či „prostorové rozšiřování křesťanství“, nebo také „duchovní a monastická obnova“. Časově a do jisté míry také obsahově jde o jedno a totéž, s tím rozdílem ovšem, že v našich poměrech byla christianisace věcí podstatně mladší.¹⁶⁾

Vznik Vilémovského kláštera jest tudíž jedním z kamenů na cestě českého státu ke křesťanské společnosti. Za současného stavu české historiografie jest bádání na této cestě stále ještě nesnadné, protože po desítiletích je notně zarostlá, s čímž leccos souvisí. Třeba níže zmíněná nejistota v datování patrocinií kostelů, třeba to, že naše vědomosti o raně středověkých újezdech jsou značně nestejnomyrné a mezerovité, protože četné donace klášterům pozůstávaly z újezdů, leč monasteriologie nebyla okruhem bádání právě preferovaným, a tudíž také současný stav bádání jak o kláštorech, tak o újezdech je značně nestejnomyrný.

O existenci některých újezdů v Čechách a na Moravě lze se na základě nepřímých pramenných indicií pouze dohadovat v tom smyslu, že někdy byly darovány. U jiných podle místního jména „újezd“ víme alespoň to, že někde v daném prostoru kdysi došlo k darování újezdu, byť naopak u jiných újezdů listinný materiál může býti výpovědně dosti bohatý.

16) SOMMER, Petr – TŘEŠTÍK, Dušan – ŽEMLIČKA, Josef (eds.): *Přemyslovci. Budování českého státu*, Praha 2009, s. 240–271; GOFF Jacques Le: *Das Hochmittelalter*, Frankfurt a. M. 1989, s. 5–6, 9–14, 39–45.

Pokud jde o újezd Bojanovský, k těm průzračným právě nenáleží, ale jednu výhodu má, známe totiž jeho osady, jimž se nyní věnujeme podrobněji.

Bojanovský újezd.

Shora již jednou zmíněná listina z roku 1329 uvádí pro Bojanovský újezd následující osady:

Boyanow (Bojanov), *Polanka* (Polanka), *Prossyecz* (Proseč), *Mazan-
czie* (zaniklá osada), *Crasny* (Krásné), *Bradlo* (Bradlo), *Trauny* (Trávné),
Trawonecz (zaniklá osada), *Hodonyn* (Hodonín), *Mladonow* (Mladoňovi-
ce), *Hradysczye* (Hradiště), *Lhotyczie* (Lhotice), *Lubkow* (Libkov), *Lazy*,
Wyrczyegow (Vršov), *Chlum* (Chlum), *Kowarzow* (Kovářov), *Petyrcow*
(Petrkov), *Slanyn* (= *Slauyn*) (Slavice), *Wyscow* (Výškov) *Systowyczye*
(Šiškovice), *Lutoborzyczye* (Licibořice), *Holyn* (Holín), *Horzowczye*
(Hořovčí = Hořelec).

Nejsou tu *Vstupki* (Ústupky), protože klášter je 1315 i s horu Oheb zastavil Hrabíšovi z Paběnic.

Nejsou zde také *Crzissanowycz* (Křižanovice), *in qua serui eorum residebunt custodiendo siluas – v nichž budou usídlení služebníci jejich...* Byli to služebníci kláštera, jedni mající střežit lesy, druzí provozující rybolov v řece jménem *Camennyczye*, jíž dnes říkáme Chrudimka, v níž lovili pstruha, úhoře a tehdy ještě velmi hojného lososa. Druhou příčinou zájmu kláštera o Křižanovice byl zájem o těžbu kovů *cuiuscunque generis – jakéhokoliv druhu*.¹⁷⁾

Tvarem blížil se Bojanovský újezd v Železných horách velmi nepravdělnému kruhu. Rovnoběžkově měřil vzdušnou čarou západ-východ od osady Ústupky u řeky Chrudimky po úroveň Výškova u Svídnice cca 11 kilometrů, poledníkově měřil vzdušnou čarou sever-jih od osady Mladoňov (=Mladoňovice) po úroveň Bradlu cca 9,5 kilometru.

Poznamenejme hned na začátku, že byl-li vytýčován nějaký újezd (nebo vůbec nějaké území), středověk takto vytýčené okrsky půdy nějakým způsobem ohraničoval, a z některých listin toto hraničení lze vyčíst. Pokud bylo tato hraničení součástí přírody, existují v ní dodnes, umělá označení hranic (zejména záseky do stromů a navršené hromady kamení) se nedochovala. Proto pojem a slovo „hraničení“ takových okrsků není do současné historiografie výtvořem uměle vneseným a tudíž ne anachronismem, nýbrž je realitou světa středověku.

17) 1315: RBM III, č. 249, s. 102–103; 1329: RBM III, č. 1518, s. 594–595.

Linie hraničení újezdů často šly po vodotečích a po cestách (již sama existence cest říká, že mnohé újezdy nebyly jenom neobydlené pusté lesy). Jindy jsou linie hraničení tvořeny pouhou myšlenou spojnicí, často významných přírodních bodů, zejména vyvýšenin a nápadných skalisek, ale i jiných artefaktů, jako třeba důlní jáma. Jinde mluví se v listinách o vyznačení hranice zasekáváním značek do stromů, nebo snášením kamenů na hromady. Hraničení Bojanovského újezdu tudíž je rekonstruováno na základě tohoto vědění spjatého se znalostí a rekognoskačí terénu.

Hraničení Bojanovského újezdu začneme sledovat na jihu u osady Trávná (*Trauny*) (520 m) u řeky Chrudimkou, kde hraničení bylo dáno jejím tokem, což víme z listiny a knížete Vladislava II. z 18. října 1146 až 10. července 1148, v níž se újezd Libice ohraničuje na severu tokem řeky Chrudimky (již tehdy ovšem říkali Kamenice), severně odtud byl újezd Bojanovský: ... *circuitus mete ... sunt autem hec: Camenica ex una parte ...* – ... *újezdu hranice jsou totiž tyto: ... Kamenice z jedné strany ...*¹⁸⁾

Západně od Trávné je v údolí Chrudimky osada Bradlo (*Bradlo*) (520 m). Jdouce dále po proudu Chrudimky, narazíme po dobrých osmi kilometrech na osadu Ústupky (515 m). Po dalších asi dvou kilometrech se řeka, a s ní také hraničení újezdu (dnes je tu hladina přehrady Seč) točí okolo hory Oheb téměř o 180° k západu a míří k Bojanovu (= *Boyanow*) (428 m).

Před Bojanovem se hraničení újezdu od řeky Chrudimky odchyluje k severovýchodu, a to podél bezejmenné vodoteče spadající od Kovářova. Pomístní jméno potočního žlebu a v něm stojícího mlýna je Mezný („mlýn v Mezném“) a je identické s hraničením újezdu. Jest sice téměř neuvěřitelné, že by se paměť a stopa hraničení újezdu mohla udržet v podobě pomístního jména po nějakých osm století, ale možné to je; konec konců Říp nazývá se jménem Říp nejméně od časů Kosmových (a ve skutečnosti mnohem déle). Proč by se tedy pomístní jméno Mezný nemohlo rovněž udržet nějakých osm století?

Nad Kovářovem (*Kowarzow*) (534 m) je bezejmenná kóta 557 m, nejvyšší bod rozvodního hřbetu. Překračující tento hřbet, ocitli jsme se v té části újezdu, jehož nejsevernější osadou byl Mladoňov (*Mladonow*), nynější Mladoňovice (437 m). Pod severním okrajem této obce proudí Markovický potok, a tudíž tato část jeho horního toku zde hraničila újezd. Potok pak míří dál k severovýchodu tam, kde se Železné hory svažují do Chrudimské tabule.

18) CDB I č. 158 s. 164.

Dalším hraničením újezdu byla cesta směřující od Mladoňova (to jest od Mladoňovic) k Licibořicům, cesta existující dodnes, byť v jedné části jako asfaltovaná komunikace. Chodilo se po ní z Mladoňova do kostela svatého Michaela archanděla do Licibořic (*Lutoborzycze*) (403 m), nosily se po ní děti ke křtu, a nosili či vozili mrtví, aby byli pohřbeni v posvěcené půdě.

Od Licibořic a od sousedních Šiškovic (*Systowycze*) (387 m) jde hraničení k řece Chrudimce, takže lokality Výškov (*Wyscow*) (365 m), Slavín (*Slauyn*) (nynější Slavice 415 m) a Křižanovice (*Crzissanowycz*) (480 m) zůstávají uvnitř újezdu, kdežto kostel sv. Jakuba s lokalitou zvanou (patrně pozdějším) jménem Práčov (343 m) do Bojanovského újezdu již nespadal, protože patřil k lokalitě Svídnice (294 m) a ke hradu Strádov, jenž je ale až za řekou Chrudimkou, a tudíž mimo Bojanovský újezd.

O málo jižněji ústí zprava do Chrudimky potok Debrný, jenž ohraničoval újezd na východě.¹⁹⁾

Jak Hodonín (*Hodonyn*) (530 m), tak další osady zůstávají proto uvnitř újezdu. Od Hodonína směrem k jihu táhly se lesy, v nichž se v roce 1329 dají rozeznat lesní tratě: ... *cum ... silvis, que wlgariter (sic!) Jaworny, Masanecz et Trawny nuncupantur – ... s lesy jimž se v řeči lidu = [česky] říká Javorný, Mazanec, Trávný ...* Podle místních jmen umíme rozeznat, kde mohly býti lesy *Jaworny et Trawny*, zatímco lesní trať *Masanecz* již tak zřetelná není.²⁰⁾

Na severním úbočí koty Bučina 610 m pramení zmíněný potok Debrný, a od koty Bučina šla myšlená čára hraničení dále k jihu ke kotě Tarabka 607 m, a od ní zase dále k jihu až k řece Chrudimce, k níž přicházíme u Trávného, kde jsme s okruhem okolo újezdu tam, kde jsme začínali.

Pozorný, s mapou pracující čtenář, bude mezi Hodonínem na severu a Trávným na jihu postrádat osadu Javorné. Vysvětlení je toto: V listině z roku 1329 je uveden les Javorný, kdežto lokalita Javorné (*in Jaworneem*) je zmíněna v pramenech až v letech 1438 a 1444. Jest tudíž osada Javorné zřejmě jedním z výsledků činnosti spočívající v zasídlování pustého újezdu Jindřichem z Lichtenburka a jeho držebních následovníků. Že újezd bude dosídlován, je v listině z roku 1329 vyjádřeno gerundivem *ad locandum*, to jest *bude osídleno*.²¹⁾

19) Debrný: Stsl. d'bbBr, stč. depr, debř znamená lesní dolinu, hluboký důl.

20) RBM III č. 1518, s. 595.

21) 1438: AČ III s. 520; AČ XXXVII/1, č. 38, s. 138, pozn. 17.

Kláster tudíž Jindřichovi z Lichtenburka zastavil čtyřadvacet osad, Křižanovice si ponechal, Ústupky měl od 1315 v zástavě Hrabiše z Paběnic; Javorné mohlo vzniknout v období 1329–1419, méně pravděpodobně 1419–1438.

Včetně tří osad zaniklých známe všechny osady jménem, a z těch sedmadvaceti jmen dodnes nesou svoje místní jméno všechny, pouze u tří nalezneme obměnu, ale s dochováním původního slovního kmene. Z tohoto počtu (včetně Javorného) existuje dodnes osad čtyřadvacet, tři zanikly. Jsou to *Lazy* a *Mazanczie*, jejichž polohu zatím s jistotou určit neumíme, naproti tomu u osady *Trawonec* je naše neznalost lokace pouze částečná, protože *Trawonec* a *Trauny* je dvojice místních jmen se stejným kmenem, dvojice, v níž jméno první je zdobnělinou jména druhého. Pouze rod substantiv se změnil, protože *Trawonec* je deminutivum maskulina *Trauny*. Jest tudíž změna pouze v tom, že maskulinum *Trauny* změnilo rod ve femininum (Trávná). *Trawonec* sice zanikl, ale nejspíše nebyly obě osady od sebe příliš daleko.²²⁾

Místní jména v Bojanovském újezdu.

Ze širšího okruhu historických pomocných věd není nezajímavé podívat se na sídelní seskupení osad v újezdu ze zorného úhlu toponomastiky. Pořadí osad je v následujícím soupisu dáno listinami z let 1329 a 1315. Údaje jsou následující: jméno osady v podobě z listin, dnešní úřední název osady, datum první písemné zprávy, nadmořská výška, vzdálenost od většího místa, pro jednoduchost jsou to vždy Nasavrky. V principu jde o toponomastický a v několika případech etymologický výklad původu místního jména, ale u některých osad byla vyslovena ještě další pozorování.²³⁾

22) K místním jménům dvě poznámky: 1. K zaniklé osadě *Mazanczie* a k místnímu jménu Prosička: Poněkud se zdráháme ztotožnit se zcela s mýtním Antonína Profouse, jenž na základě sledu místních jmen v listině z roku 1329 soudí, že *Mazanczie* bylo kolonizováno z Proseče, a že tudíž *Mazanczie* jest vlastně nynější Prosička. PROFOUS, Antonín: *Místní jména v Čechách III*, s. 40. 2. Onen pozorný, s mapou pracující čtenář, ovšem zjistí, že uvnitř shora zmíněného ohraničení Bojanovského újezdu nacházejí se osady, jež nejsou v předkládané studii zmíněny (z nich k MJ Německé Lhotice viz níže heslo Lhotice). Předkládaná studie zabývá se Bojanovským újezdem a jeho osadami zachycenými v listině z roku 1329, výjimkou z toho je pouze osada Javorné (viz shora) v souvislosti s lesem Javorné. Vzniku osad v této studii nejmenovaných, nicméně dnes jsoucích uvnitř území újezdu, a vzniklých jednak v časovém rozmezí 1329–1419, jednak až po roce 1419, by musilo být věnováno zkoumání jiné a jiná samostatná studie.

23) Vzhledem k jednoduchosti bylo pro soupis místních jmen zvoleno třídění místních jmen vytvořené kdysi Josefem Vítězslavem Šimákem, častým

Boyanow (Bojanov). První písemná zpráva 1329.

428 m, 7 km západně od Nasavrck.

MJ ze skupiny B podle osob, kategorie MJ singulárních přisvojovacích, odvozených od OJ Bojan > Bojanův; OJ *Boian* je doloženo v Nekrologiu Podlažickém.

Protože na Moravě je jeden Bojanov u Křižanova a v Čechách jsou Bojanovy dva, nelze u tohoto Bojanova bezvýhradně odmítnout myšlenku o možné kolonizaci z Moravy.

Polanka (Polanka). První písemná zpráva 1329.

543 m, 5 km západně od Nasavrck.

MJ ze skupiny A podle přírodních poměrů a existence člověka, kategorie MJ souvisejících s půdou. Východiskem je appellativum polana > (deminutivum) je polánka, což je náhorní planina a náhorní paseka, ale též louka nebo pole.

Prosyecz (Proseč). První písemná zpráva 1329.

470 m, 9 km západně od Nasavrck

MJ ze skupiny A podle přírodních poměrů a existence člověka, kategorie MJ porost a lidské dílo v něm. Východiskem je appellativum proseč nebo také prosek, označující sídlení vzniknuvší na vymýcené půdě.

Proseč je tak zvané mýtební místní jméno, typické pro osady vzniknuvší v době středověké vnitřní a vnější kolonizace.

uživatelé byl také Ladislav Hosák. Jest to sice pouhá shoda okolností, ale první z nich zastupuje historiografii českou a druhý moravskoslezskou, Josef V. Šimák byl profesorem historické vlastivědy na Universitě Karlově a Ladislav Hosák na Universitě Palackého, mezi oběma badateli byl rozdíl generace, takže Hosák byl na pražské filosofické fakultě žákem Šimákovým. Třídění místních jmen je převzato z: ŠMILAUER, Vladimír: *Úvod do toponomastiky*, Praha 1963, s. 110. Toponomastické výklady opírají se o následující práce: HOSÁK, Ladislav: *Moravské a slezské místní jméno jako historický pramen*, in: Acta Universitatis Palackianae Olomucensis, Historica III, 1962; HOSÁK, Ladislav – ŠRÁMEK, Rudolf: *Místní jména na Moravě a ve Slezsku*, Praha 1970–1980, MACHEK, Václav: *Etymologický slovník jazyka českého*, Praha 1971³; OLIVOVÁ-NEZBEDOVÁ, Libuše a kol.: *Pomístní jména v Čechách*, Praha 1995, PROFOUS, Antonín: *Místní jména v Čechách I–V*, Praha 1949–1960; ŠMILAUER, Vladimír: *Osídlení Čech ve světle místních jmen*, Praha 1960; týž, *Úvod do toponomastiky*, Praha 1963. Pro úsporu místa byly v soupisu použity obvyklé zkratky MJ a PJ = místní jméno, pomístní jméno.

Mazanczie. První písemná zpráva 1329. Zaniklá ves. Byla patrně mezi Krásným a Libkovem.

MJ ze skupiny B podle osob, kategorie MJ odvozených podle OJ hospodáře jménem nebo také přezdívkou Mazanec.

OJ Mazanec je doloženo v roce 1386 jako *Wenceslaus Mazanecz*, nikoliv ovšem v Bojanovském újezdu.

Crasny (Krásné). První písemná zpráva 1329.

605 m, 4,5 km jihozápadně od Nasavrku.

MJ ne zcela jasné. Mohlo by jít o skupinu A podle přírodních poměrů, kategorie MJ půda, povrch, a to snad v původním smyslu „krásný les“ nebo „krásný vrch“.

Nejsem si však jist, nepatří-li *Crasny* spíše do skupiny B podle osob, a to do kategorie blízké přezdívkám, jež jsou téměř vždy ironické. Obec Krásné je pod kotou 614 m, tudíž značně vysoko, takže klimatem dané životní podmínky byly občas asi dosti drsné. Je opravdu otázka, zda ti, kdo této osadě dali toto místní jméno (nejspíše to byli sousedé) někdy ve staletích dvanáctém či třináctém, tak bezvýhradně obdivovali krásu polohy a daleký výhled.

Bradlo (Bradlo). První písemná zpráva 1329.

520 m, 7 km jihovýchodně od Nasavrku

MJ ze skupiny A podle přírodních poměrů, kategorie půda, protože skalisko je součástí půdy, součástí zemského povrchu.

Appelativum „bradlo“ znamená vyčnělé, namnoze ostré skalisko. Toto appellativum „bradlo“ patří východní polovině Čech a Moravě, kdežto západní polovina Čech má pro tentýž přírodní útvar slovo „kamýk“. Místní a pomístní jména odvozená od appellativa „bradlo“ jsou pouze na Moravě a na východ od Vltavy.

V obci Bradlo existuje místní tradice a zvěst, že místní jméno Bradlo je odvozeno od mohutného skaliska čili bradla na západním okraji obce u silnice k Vršovu.²⁴⁾

Tradice je velmi přitažlivá a nelze (a nechce se) ji zcela vyloučit, byť víme, že takovéto zvěsti a pověsti týkající se starobylých objektů nebo

24) Poprvé jsem tuto tradici slyšel již před desítkami let od rodáka z Bradla (nar. 1901). Dodejme, že z literárně teoretického stanoviska jde o zvěst, nikoliv o pověst, není tu fabulovaný děj. Pokud jde o vlastní bradlo, bylo lámáním kamene v minulých dobách značně sníženo, představíme-li si je vyšší, budeme tradici jména brát vážněji.

dávných událostí mohou být podstatně mladší než událost, k níž jsou vztahovány. Proto nám skepse nedovoluje uvěřit zúplna tomu, že tradici uchovávaná zvěst může skutečně sahat až do dvanáctého či třináctého století, ale rádi tomu věříme, protože (každá) tradice může (ale nemusí) býti oprávněná.

Trauny (Trávná). První písemná zpráva 1329.

520 m, 4,5 km jihozápadně od Nasavrk

MJ ze skupiny A podle přírodních poměrů kategorie půda, porosty, existence živočichů, člověka a jeho díla. Co nelze rozhodnout, zda při vzniku a ustálení se MJ šlo o zatravněné místo, nebo o vysekaný les a v něm o zatravněnou paseku.

Trawonec. První písemná zpráva 1329. Zaniklá ves. Patrně blízko lokality **Trauny**.

MJ ze skupiny A podle přírodních poměrů kategorie půda, porosty, existence živočichů, člověka a jeho díla v něm. MJ jméno *Trawonec* je deminitivum od MJ *Trauny*, z čehož lze vyvozovat, že obě osady nebyly daleko od sebe.

Hodonyn (Hodonín). První písemná zpráva 1329.

530 m, 1 km jihozápadně od Nasavrk.

MJ skupiny B podle osob, kategorie MJ odvozených z OJ držitele či hospodáře. Místní jméno Hodonín má kořen hod-, odtud je OJ Hodoňa, jež mohlo být jak ženské, tak mužské (*uxor Hodona* = *manželka Hodona*).

Hodona (či Hodoňa) > plus (přivlastňovací) suffix in/ín > Hodonin >Hodonín.

Protože na Moravě jsou dva a v Čechách také dva Hodoníny, je rovněž zde možné ba pravděpodobné, že obdobně jako u MJ *Boyanow* a *Slauyn* mohlo jít o kolonizaci z Moravy.

Mladonow (Mladoňovice). První písemná zpráva 1329.

437 m, 7,5 km severozápadně od Nasavrk

MJ skupiny B podle osob, kategorie MJ singulárových přisvojovacích se suffixem -ov odvozeným z OJ držitele či hospodáře.

Mladoňovice je tvar mladší, plurálový s čeledním suffixem -ice. V pramenech přichází tento až v roce 1567, mezi roky 1329 a 1567 jiný pramen není. Vystřídání původního suffixu -ov suffixem -ice není u MJ v našich zemích není nijak ojedinělé.

Hradyszczye (Hradiště). První písemná zpráva 1329.

465 m, 1,5 km severozápadně od Nasavrku.

MJ skupiny A podle přírodních poměrů kategorie půda, porosty, existence živočichů, člověka a jeho díla, účelu a výsledku díla.

MJ *Hradyszczye* stojí za chvíli pozornosti. Vesnice je v těsné blízkosti areálu keltského oppida s dodnes výrazným opevněním, takže MJ *Hradyszczye* je zcela zjevně důsledkem existence této fortifikace. Tuto fortifikaci nalezneme v literatuře jako České Lhotice, místní část Hradiště, okres Chrudim, oppidum. S Českými Lhoticemi má však toto oppidum společné pouze to, že České Lhotice jsou pro obec Hradiště střediskovou obcí necelé dva kilometry jihojihozápadně od areálu vlastního oppida.

Pozoruhodné na tomto MJ je to, že ti, kdo osadu pojmenovali *Hradyszczye* (nejstarší osídlení jest zde nehledě na Kelty z osmého až devátého století) nepokládali valy a příkopy oppida za výtvar nadpřirozených tvorů, nýbrž za výtvar lidí. Snad to bylo tím, že mezi hrady jejich doby, to jest mezi fortifikacemi středo a mladohradištními a fortifikacemi Keltů nebyl rozdíl nijak veliký. Pro úplnost dodejme, že našim předkům slovo „hradiště“ znamenalo tolik co opuštěný a již nepoužívaný hrad.²⁵⁾

Lhotyczie (Lhotice) První písemná zpráva 1329.

528 m (patrně České Lhotice) 2,5 km západně od Nasavrku

MJ skupiny A podle přírodních poměrů kategorie půda, porosty, existence živočichů, člověka a jeho díla, účelu a výsledku díla (Obora, Lhota).

Je jistá nesnáze s tímto MJ *Lhotyczie* z listiny z roku 1329, a to co do identifikace s jednou z dnešních Lhotic, protože v prostoru Bojanovského újezdu jsou jednak České Lhotice, jednak Nové Lhotice (tyto Nové Lhotice měly až do roku 1945 jméno Německé Lhotice).

Z hlediska tvoření slov je MJ Lhotice deminutivum feminina „lhuota“ > „lhóta“ > lhótice, odtud nynější hojně MJ „Lhota“. MJ Lhotice je deminutivum od MJ Lhota, je to rovněž feminimum, tudíž „ta Lhotice“.

25) Z hlediska archeologického materiálu má Hradiště počátky raně středověkého osídlení snad již ve stoletích osmém až devátém, a poté ve stoletích dvanáctém a třináctém. FROLÍK, Jan: *Archeologické nálezy*, Chrudimsko 1980, s. 16–20. Ke slovu „hradiště“: *Kněz v Čechách jedno dobré místo jmějieše / to Vratislav slovieše. / Ještě na tom hradišti stojí býlé / ot města za pól míle.* Nejstarší česká rýmovaná Kronika tak řečeného Dalimila, Praha 1957, kap. 56, s. 100. Slovo město v Dalimilově textu je Vysoké Mýto, slovo Vratislav je Vraclav mezi Chrudimí a Vysokým Mýtem.

U obou dnešních Lhotic na území Bojanovského újezdu je úsus jiný, jedna i druhá jsou pluralia tantum (substantiva pomnožná), čili „ty Nové (= Německé)“ respektive „ty České Lhotice“. Ku podivu jest to stav poměrně starý, pramenně poprvé zachycený v roce 1567.

Otázkou tudíž je, ke které z těchto dvou dnešních Lhotic (České a Nové) patří *Lhotyczie* z listiny z roku 1329 (k čemuž přistupuje ještě druhá otázka, totiž kam se poděla ta druhá Lhotice?).

MJ „Lhota“ a „Lhotice“ věnoval svého času pozornost Ladislav Hosák, jenž na základě kritického rozboru a výkladu středověkých listin vyslovil dva závěry. Jeden jeho závěr byl, že proces kolonisace a emfytheuse v našich zemích jest dílem již dvanáctého století (což v roce 1962 bylo pro leckoho novum, ne-li kacírství). Druhý jeho závěr byl, že MJ „Lhotice“ je starší než MJ „Lhota“, podle toho by *Lhotyczie* z listiny z roku 1329 byly České Lhotice.

Pozoruhodné je, že tomu (alespoň zatím) odpovídá archeologický materiál, ten z Českých Lhotic jeví se jako starší třinácté století. Aby však záležitost byla dostatečně složitá, nelze nepřipomenout, že podle stavu plebanií čili farních obvodů (viz kapitolu Struktura Bojanovského újezdu) by jako starší vypadaly spíše Nové (t.j. Německé) Lhotice, jež za *Lhotyczie* z roku 1329 pokládá také Antonín Profous. Za daného stavu poznání se osobně domnívám, že nelze vyloučit ani posun těchto MJ, jestliže v listině z roku 1329 jsou Lhotice pouze jedny. Věc patří do vývoje osídlení v Železných horách, a tudíž i do vývoje osídlení v Bojanovském újezdu při nejmenším alespoň do roku 1567, kdy v něm existovaly již Lhotice dvě. Bádání by však bylo tak rozsáhlé, že by si vyžádalo zpracování zcela samostatné zpracování, pro něž ovšem předkládaná studie postrádá potřebný prostor.

Lubkow (Libkov). První písemná zpráva 1329.

508 m, 3 km západně od Nasavrku.

MJ skupiny B podle osob, kategorie singulárová přisvojovací se suffixem -ov. Utvořeno z OJ L'ubek > Lubek > Libek; OJ *Lubek* je doloženo v Nekrologiu Podlažickém.

Máme před sebou školský příklad pro přehlásku u > i, jež probíhala ve čtrnáctém století.

Lazy (Lazy). První písemná zpráva 1329.

Zaniklá ves, jež podle sledu vesnic v listině z roku 1329 mohla být někde mezi (Českou) Lhoticí a Libkovem.

MJ skupiny A, zde jak podle přírodních poměrů (půda), tak podle kategorie existence člověka a jeho díla, jímž jsou obdělána pole a stavení v osadě.

Toto dvojité zařazení vychází z toho, že appellativum „láz“ má v češtině a v nářečích a ve slovenštině několikerý význam. Jednak (stč.) „pole“ „role“, jednak v dialektech (mor. horn.) „pole u lesa“, jednak (slc.) „role“, „louky“ „chalupy na stráni“.

Lazy tudíž plně zapadají do shora vyjmenovaných významů svého MJ.

Naší interpretací Bojanovského újezdu až dosud mnoho lidských postav neprošlo, registrovali jsme zatím Hrabiše z Paběnic ze hradu Vildštejna. Jindřicha z Lichtenburka, a velmi vzdáleně vilémovského opata Jaroslava, ačkoliv bez jakýchkoliv pochybností musili v Bojanovském újezdu žít lidé z masa a kostí, a alespoň se jménem křticím. Ale teprve v osadě *Lazy* potkáváme v pramenech jednu postavu živou a její rodinné příslušníky alespoň ve vzpomínce. Co do sociální skupiny máme před sebou příslušníka drobné šlechty, jest to *Hersso de Laz alias de Poczapl – Hereš z Láz jinak z Počápel*. Hereš věnoval v roce 1394 kostelu sv. Bartoloměje v Kuněticích jednak roční úrok z vesnice Bořice, jednak témuž kostelu zaplatil osm grošů stálého ročního úroku za zádušní mše sloužené za *manželku Anežku a otce Karla a matku Alžbětu*. Domicilem Herešovým byly zřejmě *Lazy*, protože v predikátu jsou na prvním místě, ale držbu měl v Počáplech u Sezemic a v Bořicích u Chrudimě; určitelná jsou tato dvě místní jména podle anniversaria zádušních mší zcela jednoznačně, protože Počáply jsou mezi Sezemicemi a Kuněticemi.²⁶⁾

Wyrzyegow (Vršov). První písemná zpráva 1329.

538 m, 6 km západně od Nasavrku

MJ skupiny A, zde podle přírodních poměrů (půda), vzniknuvší patrně podle toho, že k Vršovu jde se jak od Bradla (520 m), tak zejména od Bojanova (428 m) do vrchu. Z Bojanova k Vršovu je výškový rozdíl 161 m, kóta na Vrších nad Vršovem má 589 m.

Zdoláme-li na pultřetím kilometru mezi Bojanovem a kotou Vrše těch stošedesát metrů, nebudeme asi za pravděpodobnější pokládat druhý výklad původu místního jména Vršov, jenž MJ odvozuje od osobního jména *Vrš*. To je doloženo 1226 jako *Wrs castellanus in Znoim* a 1227 jako *Wirs purgravius ... de Znoim*.

26) Libri erectionum XIII a 47; Libri erectionum XIII K 6. Sezemice o. Pardubice, Kunědice o. Pardubice, Bořice o. Chrudim.

V tomto druhém případě výkladu původu místního jména by šlo o MJ skupiny B podle osob, a to jako MJ singulárové přisvojovací se suffixem -ov, odvozené od OJ *Wrs castellanus a Wirs purgravius*.²⁷⁾

Chlum (Chlum). První písemná zpráva 1329.

508 m, 4,5 km západně od Nasavrk.

MJ skupiny A podle přírodních poměrů, půdy, a tím také podle tvárnosti zemského povrchu.

Osada je na východním úpatí koty 527 m Chlum. Nevíme ovšem, zda výšina se zalesněným temenem jmenovala se Chlum již před příchodem osadníků, nebo zda jak osada, tak také výšina, dostaly stejné jméno až od usedlíků nových. Chlum je (obvykle zalesněný) kopec.

Kowarow (Kovářov). První písemná zpráva 1329.

534 m, 4,5 km západně od Nasavrk.

MJ skupiny B podle osob, singulárové přisvojovací se suffixem -ov.

Bez dalších, byť i nepřímých pramenných zpráv, je takřka nemožno rozhodnout, zda vývoj tohoto místního jména šel od apelativa „kovář“, nebo od *nominis proprii* čili od OJ (vlastního) Kovář. Jestliže se však vžijeme do způsobu života ve dvanáctém až třináctém století, přikloníme se asi k apelativu „kovář“; neboť se domníváme, že na řemesle (pracujícím s kovem) spočíval větší důraz, než na muži s osobním jménem „Kovář“.

Lokalit s kořenem kov- a jejich derivátů je v Čechách celkem osm. Listiny ze třináctého století (do roku 1378) vůbec neznají osobní jména podle řemesel, zato znají MJ Kovářov, což svědčí o tom, že místní jméno Kovářov je odvozeno z činnosti, tudíž podle řemesla, nikoliv z osobního (vlastního) jména Kovář. K tomu následující citace z listin:

Listina (bez denního a měsíčního data) vydaná Vítkem z Prčic 1220: ... *hec acta sunt publice in Wletic presentibus his testibus: ... Budilaus de cowarow – ... tato věc byla zveřejněna v Sedlčanech za přítomnosti těchto svědků ... Budislav z Kovářova –*

1266: Listina Ondřeje komořího a Zdislava maršálka krále ze 2. června 1266: ... *testibus ... nomina sunt hec: ... Bohusal de Kowarow – ... svědků ... jména jsou tato: ... Bohusal (= Bohuslav) z Kovářova.*

V obou citovaných listinách jde o lokalitu Kovářov (525 m) severozápadně od Milevska, o. Písek. Přírodní podmínky území, v němž leží Kovářov u Milevska jsou velmi podobné podmínkám v Bojanovském

27) 1226: CDB II č. 288, s. 288; 1227 CDB II č. 305, s. 304.

újezdu, u Milevska chybí pouze ohyb řeky v ostrém úhlu a poměrně hluboké říční údolí, zato nadmořské výšky něco málo nad 500 m jsou téměř shodné s Bojanovským újezdem.

Můžeme se tudíž domnívat, že místní jméno *Kowarzow* v Bojanovském újezdu je odvozeno od appellationa „kovář“. Na základě podobnosti terénu a osídlení lze soudit, byť s jistou rezervou, že za těchto podobných podmínek mohl i Bojanovský újezd být darován a dosídlován již na přelomu dvanáctého a třináctého století. Kovářov u Písku je v roce 1220 osadou již sídelně hotovou, má stálé jméno a vladyku s predikátem podle místního jména osady.

K tomu možno podotknout, že ve francouzských poměrech kováři žili ve vesnicích a ve městech usazovali se až ve století jedenáctém, u nás ovšem až ve století třináctém.²⁸⁾

Petyrcow (Petrkov). První písemná zpráva 1329.

478 m, 5 km západně od Nasavrku

MJ skupiny B podle osob, singulárová přisvojovací kategorie se suffixem -ov. MJ je odvozeno je od rozšířeného OJ Petr respektive jeho deminutiva Petřík.

Slauyn (Slavice). První písemná zpráva 1329.

415 m, 2,5 km severně od Nasavrku

MJ skupiny B podle osob, singulárová přisvojovací kategorie se suffixem -ín.

Suffixem ín patří toto MJ k toponymům typickým pro poměrně malý rozsah území na severozápadní Moravě zejména v okruhu Bystřice nad Pernštejnem. Jsou to ku příkladu lokality Unčín, Dalečín, Ubušín, Domanín, Vojetín, Karasín, Hodonín, Drahonín, Trpín etc. Tato feminina, patřící do a- kmenů vzoru ryba, při čemž to jsou OJ osob mužských (a tudíž přirozeného rodu mužského), dala derivací se suffixem in/ín přisvojení a zároveň MJ (ku příkladu mužské vlastní jméno Unka >Unčín > Unčín).

Analogicky podle toho také Slava > Slavín > a (po nastavší převaze čeledního suffixu -ice) > Slavice. (Viz heslo *Mladoňow*.) OJ Slava, jednou v pravopisné podobě jako *Zlaua cum filio Branis*, po druhé jako *Slawa cum filio Branis -Slava se synem Branišem* je doloženo v letech 1146–1148 dokonce dvakrát:²⁹⁾

28) 1220: CDB II č.208, s.193, rejstřík s. 406; 1266: CDB V/1 č. 477 s. 708, k tomu rejstřík CDB V/4 s. 133. Kovář jako řemeslo: FOSSIER, Robert: *Das Leben im Mittelalter*, München-Zurich 2010.

29) 1146–1148: CDB I č. 157, s. 163; CDB I č. 158, s. 165.

Vzhledem k tomu, že v Bojanovském distriktu je nejenom MJ *Slauyn*, ale také MJ *Hodonyn*, ale jiný Hodonín je také východně od Bystřice nad Pernštejnem, lze v případech těchto MJ *Slauyn* a *Hodonyn* (v Bojanovském újezdu) vznést (opatrnou) otázku, zda v tomto případě nešlo rovněž o vnitřní kolonizaci z Moravy.

Wyscow (Výškov). První písemná zpráva 1329. V roce 1329 to byla *villa = vesnice*, v roce 1567 *wes Wysskow*. Dnes jest to rozsáhlý dvůr, ale jako druh osídlení samota, nikoliv vesnice.

355 m, 4 km severně od Nasavrk.

MJ, jehož původ může směřovat jak do skupiny A, tak do skupiny B.

Lokalita Výškov nachází se sice nedaleko vrcholu, ale stále na úbočí rozsáhlé výšiny s mírně zvlněným plochým temenem, kde jsou koty 386 m a 388 m. Na tomto plochém temenu je také dříve již zmíněný Práčov (343 m) s kostelem sv. Jakuba, jenž ovšem do Bojanovského újezdu nepatřil.

Výškov je MJ ve skupině A podle přírodních poměrů, kategorie půda, a to podle stoupajícího terénu, na což ukazují nadmořské výšky lokalit: Svídnice 294 m, Trpišov 335 m, Výškov 355 m. Viděno takto jest MJ Výškov utvořeno od appellativa výška > vysoký > Vyškov > Výškov. Jdeme-li od Svídnice svádí sice stoupání terénu k upřednostnění skupiny A podle „výška“, ale s jistotou to tvrdit nelze, protože Antonín Profous uvádí druhou možnost tvoření MJ, a to odvozením od hypokoristik OJ Vyšemír, to jest Vitoslav a Víšek, nebo od Vincencius také k Víšek. V tomto druhém výkladu šlo by o kategorii singulárových OJ přisvojovacích se suffixem na -ov.

Systowycze (Šiškovice). První písemná zpráva 1329.

387 m, 4 km severoseverozápadně od Nasavrk

MJ patří do skupiny B podle osob, a to do kategorie singulárových OJ přisvojovacích (čili čeledních) se suffixem na -ice.

Lutoborzycze (Licibořice). První písemná zpráva 1329.

403 m, 4,5 km severozápadně od Nasavrk.

MJ patří do skupiny B podle osob, a to do kategorie singulárových OJ přisvojovacích (čili čeledních) se suffixem na -ice, odvozených od OJ Lutobor/Litobor. Toto OJ je listinně doloženo v letech 1180–1182: *Lutobor testis – Lutobor svědek*.³⁰⁾

Přehláska u >i probíhala ve čtrnáctém století a zachycení MJ Licibořice

30) 1180–1182: – CDB I. č. 296, s. 266.

v pramenech je dokladem pro to, jak působením přehlásky u/i kolísala podoba MJ mezi starším a novějším stavem hláskových poměrů.

Holyn (Holín). První písemná zpráva 1329.

547 m, 8 km západně od Nasavrku.

MJ ve skupině B podle osob, kategorie MJ singulárních přisvojovacích se suffixem -in/in.

MJ *Holyn* je odvozeno od OJ *Hóla*, což je novočeské příjmení Hůla, jako *Hóla* je doloženo v roce 1415: ... (video) *Stephanum dictum Hóla* – (vidím) *Štěpána řešeného Hóla*. Změna je ve kvantitě: *Hóla* > Holín, k čemuž srv. jak (femininum) bába suffixem in dalo masculinum Babín.

Je otázka, zda také toto MJ patří k toponymům typickým pro poměrně malý rozsah území na severozápadní Moravě (viz heslo *Slauyn*), ale zcela to vyloučit nelze.

Horzowczye = (Hořovčí; dnešní úřední název Hořelec, místně lidově pouze Hořeleč). První písemná zpráva 1329.

461 m, 9 km západně od Nasavrku.

MJ skupiny A podle přírodních poměrů a existence člověka, kategorie člověk, účel a výsledek díla.

Tvary *Horzowczye* = Hořovčí, a Hořelec na první pohled blízké nejsou, pokud ovšem nesáhneme k podobě Hořeleč, pak se podobnost zdá být bližší.

Antonín Profous soudí, že původní význam tohoto MJ je „nahore“, „na kopci“. Jeho výklad souhlasí s konfigurací terénu, protože mezi mlýnem v Padrtech na řece Chrudimce a Hořelcem (čili Hořelčí) je rozdíl čtyřiceti metrů výšky na cca šesti stech metrech vzdálenosti, v tom smyslu je lokalita Hořelec skutečně „nahore“.

Jiný výklad původu tohoto MJ však zcela odmítnout také nelze, totiž souvislost se slovesem „hořeti“. Nějaký požár a jeho důsledek mohl význam slova od „nahore“ posunout k významu „hořeti“, odtud pak k významu „shořeliště“.

Tím se dostáváme k výkladu, že MJ Hořelec či Hořeleč vypovídá o požáru, o shoření, byť nevíme, zda při lesním požáru, po úderu blesku, či po žhářství. Možno snad připomenout, že čtyři kilometry východoseverovýchodně od Bojanova je MJ Spáleniště, kdežto Hořelec je půltřetího kilometru od Bojanova na západojihozápad. Není tvoření těchto MJ analogické?

Kořen MJ *Horzowczye* je praslovanský, patří sem jak stsl. gorěti, stč. hořeti, srv též MJ Zhořelec = Görlitz = Zgorzelec, ale také psl. gora > hora.

Jawornee (Javorný). První písemná zpráva 1438.

592 m, 3,5 km jihozápadně od Nasavrku.

MJ skupiny A podle přírodních poměrů, podle porostu.

V listině z roku 1329 jsou takto jmenovány lesy: ... *cum agris, dimissis silvis, que vulgariter Jaworny, Masanecz et Trawny nuncupantur ... – s poli, hlubokými (opuštěnými) lesy, jež se v jazyce lidu ... nazývají Javorný, Mazanec a Trávný...*

Nejprve jako PJ a poté jako MJ přichází Javorný v pramenech mezi lety 1329–1438; zprvu je jménem lesa a poté jménem osady, jež vznikla v letech 1329–1438 jako *Jawornee* – Javorný v na místě lesa *Jaworny*.

Ke shora vyjmenovaným osadám v Bojanovském újezdu patřily podle dvou listin Vilémovského kláštera z let 1315 a 1329 ještě dvě osady další, a to Ústupky a Křižanovice.

Vstupki... villa... cum monte Oheb (Ústupky ves s horou Oheb). První písemná zpráva je z roku 1315

515 m, 11 km západně od Nasavrku.

MJ *Vstupki* náleží ke skupině B podle osob, osob spíše v plurálu, a to podle stavu obyvatel. Tato kategorie „stav obyvatel“ znamená, že původ MJ Ústupky může být po utečencích, kteří se skrývali, ale také po lidech, kteří se sem pouze uchýlili čili ustoupili, ale také po těch, kteří sem byli aniž chtěli sami zasedlení, ale ve všech těchto případech zkrátka byli stranou.

Na Moravě je MJ s týmž kmenem, a to Ústup, o. Blansko (v roce 1517 je podoba tohoto MJ „Ústupky“); k němu níže podaný etymologický výklad je o něco jednodušší, ale v podstatě stejný: „... *Ústup* je místní jméno z *apelativa ústup ... místo, které leží na okraji, stranou*“.

Podíváme-li se na osadu Ústupky z hlediska terénu, pak ve středověku jejich poloha musila být tak říkajíc za krajem světa. Půl druhá kilometru odtud k západu je hrana oddělující tuto malou kotlinu u řeky Chrudimky od Čáslavska, jest to hrana nad výrazným zlomovým svahem, jímž Železné hory strmě padají do Čáslavské roviny. (Geograficky řečeno: Sečská pahorkatina lomí se do Kutnohorské plošiny. Kulturně historicky řečeno: Tento zlomový svah Železných hor tvořil v pravěku výraznou hranici mezi kulturou knovízskou a kulturou lužických popelnicových polí.)

Na straně opačné, to jest na stranách severní a východní, byly *Vstupki* odděleny od Bojanova terénem značně zvlněným, a to horou Oheb a od ní táhnoucí se stoupající šíjí, jež směřuje ke kotě 602 m u Prosičky. Ale ani údolí Chrudimky pod horou Oheb směrem k Seči a k Bojanovu nemusilo

být (soudě alespoň podle vyobrazení z konce století devatenáctého) právě schůdné, pročez nějakému dvanáctému či třináctému století toto místní jméno *Vstupki* zcela odpovídá.

V listině z roku 1329 Ústupky jako součást Bojanovského újezdu jmenovány nejsou, protože je již roku 1315 Vilémovský klášter i s horou Oheb zastavil Hrabíšov z Paběnic, držitelí hradu Vildštejn.³¹⁾

Crzissanowycz villa (Křižanovice). První písemná zpráva 1329.

480 m, 3,25 km severozápadně od Nasavrk.

MJ patří do skupiny B podle osob, do MJ singulárových přisvojovacích čili čeledních se suffixem *-ice* po držiteli.

Odvozeno je od OJ Křižan, jež je doloženo okolo roku 1052 (?) jako *Crisan servus – Křižan sluha*.³²⁾

V listinách z let 1315 a 1329 přichází sedmadvacet toponym, patřících podle použitého třídění místních jmen ke skupinám A i B. U toponym ze skupiny A podle přírodních poměrů a existence a) živočichů b) člověka je až nápadné, že vůbec nejsou zastoupeny kategorie vody a živočichů, takže „čistou“ přírodu vyjadřují pouze toponyma Trávný druhem porostu, Chlum tvarem povrchu a Bradlo masivem kamene.

Zato všechna ostatní toponyma skupiny A jsou sice přírodní, ale quasi dvojdomá, totiž přírodní se větším či menším podílem činnosti člověka.

Ještě poměrně nejméně je tohoto podílu činnosti člověka v toponymech Travné a Travenec, protože les Travný původně lidskou prací nevyžadoval. Tráva jako taková ovšem ano, protože ji bylo nutno sekat a sušit, aby v zimě bylo krmení pro koně. V toponymu Polánka, jež je derivátem appellativa pole, je již tento lidský podíl větší, protože pole je stále v kategorii půda, ale je to půda převážně již obděláná. (Latina vyjadřuje rozdíl mezi polem neobděláným a obděláným appellativy „campus“ a „ager“, kdežto slovanské jazyky si vypomáhají adjektivem.)

Ještě silnější je tento lidský podíl v toponymu Proseč, byť poněkud nestejný. Nejprve je tu příroda, totiž dřevinový porost křovinného a stromového patra. Teprve potom přichází podíl člověka, totiž mýcení, případný vznik lidských obydlí a vznik osady.

31) Srv. TEPLÝ, Jaroslav: *K dosavadním poznatkům o opevněném kostele v Kostelci u Heřmanova Městce*. Scieltific Papers od the University of Pardubice, Series c, Institute of Languages and Humanities 3, 1997; TEPLÝ, Jaroslav: *Hrady Vildštejn a Oheb*. Zpravodaj Univerzity Pardubice 7, 2001, č. 26–28.

32) cca 1052: CDB I č. 382, s. 359.

Kategorie člověka, účelu a výsledku jeho díla je obdobně zastoupena v toponymech Lhotice a Hradiště, s tím ovšem rozdílem, že první vyjadřuje právní vztah, kdežto druhé vyjadřuje hmotného předchůdce, jenž ale nebyl povahy přírodní, nýbrž výtvořem lidí.

Další toponyma, tentokrát skupiny B (podle osob), v sobě nesou pouze jméno člověka: Bojanov, Mazančí, Hodonín, Mladoňov, Libkov, Petrkov, Slavín, Licibořice, Holín, Křižanovice, a patrně také Šiškovice.

Sem patří také Ústupky, jež jsou, a to na rozdíl od předchozích toponym poosobních, pojmenovány nikoliv po jednotlivci, nýbrž po skupině lidí; lidí sice bezejmenných, ale zato se takto kolektivním jménem označujících, nebo také označovaných.

A konečně jsou tu toponyma, v jejichž obsahu lze hledat obojí, a to ze skupiny A jak kategorii přírody, tak kategorii lidského díla. Mnohdy ovšem a spíše většinou nedovedeme s konečnou platností rozeznat, čemu jest dáti přednost. Jsou to místní jména Krásné, Lazy, Vršov, Kovářov („Kovář“ nebo „kovář“?), Výškov, , Hořovčí čili Hořelec.

Nelze si nevšimnout toho, jak malý je podíl místních jmen ze skupiny A podle přírodních poměrů, to jest jmen v kategoriích půda, voda, porost, živočichové, a jak velmi početné jsou naproti tomu ony kategorie, ať patřící ještě jak do skupiny A, tak do poosobní skupiny B, v nichž tak nebo onak je přítomen lidský element. Jsou to toponyma (sit venia verbo) „člověčí“. Patří do obou skupin, a na rozdíl od kategorií přírodních místních jmen ze skupiny A jsou až nápadná.

Vyniká to zejména tehdy, jestliže se myšlenkově pohybujeme v představě újezdu jako okrsku nejenom výškově členitého, ale protkaného četnými vodotečemi, okrsku zalesněného, oživeného faunou u nás obvyklou, ale při tom okrsku zcela neobydleného, do něhož mýcením pronikají lidé, potkávající se s přírodou a zápasící s ní na každém kroku.

Právě na základě těchto představ bychom očekávali větší podíl oněch „ryze“ přírodních kategorií toponym, ale setkáváme se s opakem. Převažují toponyma buď vysloveně poosobní, nebo toponyma se značným podílem činnosti a úsilí člověka.

Ze sedmadvaceti toponym nelze ovšem vyvozovat závěry, zejména ne závěry statistické povahy, ale zároveň nelze po dosti podrobném zkoumání vůbec nemíti názor a tím také úsudek. Soudíme tudíž, že ona shora (úmyslně v této podobě) vyslovená představa o zprvu zcela neobydleném středověkém újezdu je neúnosná, že tudíž patrně již před tím, než se realizovala donace vilémovskému klášteru, bylo území újezdu alespoň zčásti osídleno.

Nic nového to není, protože v naší pramenné základně se s újezdy setkáváme v listinách z jedenáctého, dvanáctého a třináctého století poměrně často, ale některé tyto újezdy byly v okamžiku přechodu do nové držby nejméně z nějaké části již osídleny, o některých újezdech to dokonce listiny jich se týkající říkají. Jak se zdá, bude to platit také pro újezd Bojanovský.

Struktura Bojanovského újezdu.

Je sice poněkud odvážné hovořit o struktuře okrsku zachyceného pouze ve dvou listinách, nicméně pokusit se můžeme, ovšem u vědomí, že vzhledem k možnostem pramenů leccos z toho, co bude vysloveno, zůstane na úrovni pouhých (řekněme že pravděpodobných) předpokladů, případně domněnek.

V listině Vilémovského kláštera z roku 1329 užívá se pro Bojanovský újezd termínu *districtus* a již shora bylo řečeno, že v listinách třináctého století termíny *circuitus*, *silva* a *districtus* alternují a byly synonymické, takže sklonku vrcholného středověku termín *districtus* znamenal viděno našimi poměry organisovaný obvod. Jest to konec konců původní význam tohoto slova v klasické latině.

Můžeme tudíž míti za to, že lokalita Bojanov byla pro poddané v osadách újezdu střediskem administrativním, berním, vojenským a patrně také soudním či alespoň přestupkovým. Proto je možno myslet také na to, že Bojanov již tehdy byl na (předpokládané) komunikaci, byť důkazy této komunikace jsou pouze dva: Jednak ono sídlo správního okrsku čili *districtus*, jednak údolí řeky Chrudimky, jež usnadňuje v prostoru bývalého újezdu pohyb v rovnoběžkovém směru dodnes.

Zdá se, že dnešní podoba zástavby jádra osady Bojanov napovídá alespoň cosi z minulosti lokality, označené v listině z roku 1329 jako pouhá *villula – vesnička*. Městečkem je v pramenech Bojanov poprvé až roku 1567.

Podle konfigurace terénu a zástavby se zdá, že jádro sídlení v osadě Bojanov bylo na tomtéž místě, na němž je její jádro dnešní. Od jihu bylo toto jádro chráněno značným povýšením terénu nad hladinou řeky, ale na stranách východní a západní je výškový rozdíl menší, takže původní stav a možné navážky by musil posoudit archeologický výzkum. Někdy na přelomu dvanáctého a třináctého století bychom asi mluvili o návsi, o něco později snad o tržišti.

Mapa druhého vojenského vyměřování zachycuje v Bojanově čtvercové náměstíčko, což je uspořádání purkrechtní, je ovšem jinou otázkou, ze které doby toto uspořádání pochází. Na jižním okraji prostoru náměstíčka stojí na

skalním bloku dobrých dvacet až pětadvacet metrů nad řekou Chrudimkou kostel zasvěcený sv. Vítu.

Protože nějakého správcího újezd míti musel, lze tušit, že jeho sídlo, nejspíše *poplužní dvůr* čili *curia aratura*, bylo někde poblíže tohoto kostela. Ani zde bez doložení archeologií nevíme, zda plocha návsi sahá do středověku, nevíme, jaká byla starší podoba kostela, nevíme, zda dvorec na západní straně v sousedství kostela lze vykládat jako místo někdejšího sídla správce distriktu. Vše to je zatím pouhým domyslem.³³⁾

V rámci struktury držby Vilémovského kláštera tvořil Bojanovský újezd zvláštní obvod zvaný *districtus*, ale ten sám dělil se ještě na dva poměrně rozsáhlé obvody další, a to na dvě plebanie Chrudimského děkanátu, na plebanií Bojanov (*Boyanow*) a na plebanií Licibořice (*Lycyboricz*).

Dosavadní stav znalostí klade vznikání venkovských plebanií do časového rozmezí zhruba od let osmdesátých století třináctého do let čtyřicátých století čtrnáctého, což by mělo platit také pro Bojanovský újezd. Počet pouhých dvou kostelů není na velikost a členitost újezdu nijak veliký, ale odpovídá stavu na některých jiných církevních statcích, na nichž (alespoň ve čtrnáctém století) bývalo v poměru k jejich rozsahu kostelů méně, než kolik jich bývalo na statcích světských. Současný stav názorů je ten, že hojnější výskyt kostelů najdeme v takových sídelních okrscích, kde převažovala držba drobnější šlechty.³⁴⁾

V minulých třech či čtyřech desetiletích bylo publikováno několik studií (a několik dalších zůstalo ve *statu nascendi* nebo v rukopisu), cílících ke zjištění alespoň časových vrstev patrocinií a iniciovaných myšlenkou, že patrocinia mohou býti pomocným pramenem pro dějiny osídlení. Ukázalo se, že věc bude složitější, nicméně úspěchem bylo již sestavení alespoň jakési časové stratigrafie patrocinií.

V Bojanově a v Licibořicích sice jsou k rokům 1349 a 1350 první pramenné zmínky o plebaniích a kostelích, nikoliv ale o patrociniích. Zasvěcení sv. Vítu pokládá se za nejstarší vrstvu našich patrocinií, ale

33) Druhé vojenské vyměrování: <http://www.mapy.cz./mm=PA@x=136031744@y=135084160@z=13>

34) Toto pozorování není data včerejšího, byť je publikováno až v této studii. Jeho původním zdrojem byla pozorování a závěry z nich získávané při zkoumání půdní držby; objektem těchto pozorování byly lokality a počet kostelů ve středověkém Chrudimsku z období let 1300–1419. Nejnázornější ukázkou tohoto rozložení poskytne kóta 301 m, což je nejvyšší bod silnice I/17 mezi Bylanami a Heřmanovým Městcem, a počet kostelů, jenž je z tohoto jednoho místa vidět. Srv. TEPLÝ, Jaroslav: *Feudální pozemková držba v předhusitském Chrudimsku*, Pardubice 1997.

v rámci hypotetických úvah lze nadhodit otázku, zda svatovítské patrocinium v Bojanově nesouvisí daleko spíše s dárce újezdu, jinými slovy zda nesouvisí se zeměpanskou donací. Potom by ovšem bylo mladší, čímž by se zase blížilo ke druhému patrocinium sv. Michaela archanděla v Licibořicích, protože vrchol oblíbenosti michaelského patrocinia u nás klade se do poloviny století dvanáctého. Bez stavebně historického a archeologického výzkumu jsme však i zde na pokraji dohadů.

Mnoho neřekne ani vnější podoba kostelů. Bojanovský kostel sv. Víta je ve dnešní podobě barokní stavbou z roku 1730, ale po některých zjištěních a názorech vyslovených v posledních desetiletích bychom se ani příliš nedivili, kdyby případný archeologický výzkum pod barokní stavbou odkryl stopy dřevěného kostela. Pozoruhodná či alespoň nápadná je poloha kostela sv. Víta nad řekou Chrudimkou, říká, že alespoň z této jižní strany jej opevnila příroda.

Na rozdíl od kostela v Bojanově je licibořický kostel sv. Michaela archanděla vnější podobou stavba gotická se samostatně stojící zvonící, svojí polohou na severním okraji obce hlásí se do starší vrstvy našich kostelů.³⁵⁾

Obě plebanie, jak bojanovská, tak licibořická, od konstituování se systému děkanátů náležely do děkanátu chrudimského, jenž s povýšením pražského biskupství na arcibiskupství (1344) a tím se vznikem nové diecése připadl pod biskupství v Litomyšli. Oproti diecési pražské neuchovaly se pro diecési litomyšlskou knihy konfirmační a erekční, naproti tomu je šťastnou náhodou dochována řada listin týkajících se vzniku litomyšlského biskupství, z nichž detailně známe plebanie a tudíž také kostely v jednotlivých děkanátech přidělených tomuto biskupství.

Pro cíl předkládané studie jsou významné listiny se soupisy far (a tím také kostelů) v děkanátu Chrudimském. S pomocí těchto listin a dalších pramenů bylo před časem možno rekonstruovat farní obvody v letech cca 1300 až 1419, v našem případě také obvody v Bojanovském újezdu. Když jsme do mapy zakreslili hraničení Bojanovského újezdu, zjistili jsme s jistým překvapením, že až na neveliké difference vzniknuvší v důsledku přesunů v držbě jednotlivých lokalit jednak v souvislosti se sekvestrací Bojanovského újezdu, jednak v souvislosti se vznikem nových panství a posunů po válce třicetileté, hraničení farních obvodů rekonstruované

35) CHYTIL, Karel: *Soupis památek v politickém okresu Chrudimském*, Praha 1900, s. 3 n., 150 n.; BOHÁČ, Zdeněk: *Patrocinia v Čechách v době předhusitské a barokní*, In: *Pražské arcibiskupství 1344–1994*, Praha 1994, kde i nejzákladnější literatura.

pro období cca 1300 až 1419 souhlasí v Bojanovském újezdu s čerstvě zakresleným hraničením újezdu k roku 1329. Sice to jednak potvrdilo správnost shora zmíněné rekonstrukce farních obvodů, ale mnohem větší uspokojení přineslo jiné zjištění, totiž že to je dějinné *longue durée* v českém provedení.³⁶⁾

Ještě jednou prameny.

Nejprve k listinám. V předcházejících kapitolách jsme se pokusili vytvořit obraz újezdu. Z listiny (bez denního data a měsíce) vydané Jindřichem z Lichtenburka v roce 1329 víme, že újezd byl neosídlen a neobděláván, a tudíž dán do zástavy. Zvědavost nám nedá, takže si klademe otázku proč, proč byl Bojanovský újezd v roce 1329 v takto popisovaném stavu. Lze to vůbec zjistit? Pravděpodobně nikoliv, ale přes to, že již napřed jsme tak skeptičtí, pojďme ještě jednou *ad fontes*, ke pramenům písemným i hmotným, to jest k listinám, ke stavbám a k terénu.

V listině (bez denního data a měsíce), datované rokem 1329, kterou v Praze vydal *Henricus de Luchtenburg – Jindřich z Lichtenburka*, přejímá od opata Jaroslava a konventu Vilémovského kláštera do zástavy do života (na dobu svého života) k lokaci [= k osazení] ... *districtum Boyanouyensem ex toto desertum, a multis retroactis temporibus penitus incultum, susceptimus ad locandum ... cum omnibus villulis subscriptis videlicet Boyanow, Polanka, Prossyecz, Mazanczie, Crasny, Bradlo, Trauny, Trawonecz, Hodonyn, Mladonow, Hradysczy, Lhotyczie, Lubkow, Lazy, Wyrzyegow, Chlum, Kowarzew, Petyrcow, Slanyn, Wyscow, Systowyczye, Lutoborzyczye, Holyn, Horzowczye, ...ad tempora vite nostre ... villam Crzissanowyczye nuncupatam, in eo libere et secure ... deseruiendo. – ... distrikt Bojanovský*

36) Z listin nejvýznamnější jsou tři listiny z let 1349 a 1350. Listina arcibiskupa Arnošta ze 3. prosince 1349, orig. Moravský zemský úřad Brno, fond Rajhrad, inv. č. 383; editována in: CDM VII č. 974, s. 676–677; sama listina je však bez pečeti a zřejmě nevešla v platnost. Listina arcibiskupa Arnošta ze 4. listopadu 1350, orig. SOA Svitavy, MA Litomyšl, fond Městské úřady Ia, Listiny č. 9, editována in: BALBÍN, Bohuslav: *Miscellanea historica III*, Praha 1679. Listina litomyšlské kapituly ze 4. listopadu 1350, orig. Moravský zemský úřad Brno, fond Benediktini Rajhrad E 6 č. 384, editována in: CDM VIII č. 52 s. 26. Zmíněná rekonstrukce farních obvodů jest ovšem data již staršího, z iniciativy profesora Františka Kavky se jí autor předkládané studie kdysi zabýval, ale publikována až dosud nebyla. Shora zmíněné nepatrné diference obou rekonstruovaných farních obvodů a jejich hraničení na straně východní vyžadají si jistý čas k podrobnějšímu bádání, protože se zde s těmito diferencemi zabývat nebudeme, rekonstrukce bude publikována až po zjištění těchto diferencí.

úplně pustý, od mnoha minulých časů veskrze a naprosto nevzdělávaný, k lokaci ... se všemi nížeapsanými vesničkami totiž s Bojanovem, Polankou, Prosečí, Mazančím, Krasným, Bradlem, Travným, Trawoncem, Hodonínem, Mladoňovem, Hradištěm, Lhoticí, Lubkovem, Lazy, Vršovem, Chlumem, Kovářovem, Petrkovem, Slanyn (=Slauyn) Víškovem, Šiškovcemi, Licibořicemi (= Litobořičím), Holínem, Hořovčím Hořelcem. ...do času svého života ... (a dále) ... vesnici zvanou Křížanovice, in eo libere et secure ... deseruiendo ... k jejich potřebě (= bývalých držitelů, kláštera) a řízení určenou ...³⁷⁾

Další listinná zpráva je nepřímá, protože *expressis verbis* nezmiňuje Bojanovský újezd, je ale důležitá obsahovými okolnostmi. Jednak byl projednáván prostor Ústupek a hory Oheb součástí Bojanovského újezdu, jednak se setkáváme s osobami, jež se vznikem zástavy budou po řadu let participovat na dějinách újezdu. Jsou to Hrabiše z Paběnic, manželka Svatochňa a jejich dva synové.

Listinou vydanou v Praze 12. března 1315 přebírají Hrabiše z Paběnic a jeho manželka Svatochňa od Budicony (Budiše?), opata Vilémovského kláštera, do zástavy vesnici Ústupy s horou Oheb. Opat si však v listině vymínjuje, že ani Hrabiše, ani jeho manželka, či synové, po dobu zástavy na hoře Oheb nepostaví ani hrad, ani tvrz ... *abbas et conuentus villam monasterii sui dictam Vstupki cum omnibus iuribus et pertinenciis suis, monte qui vocatur Oheb, specialiter et nominatim incluso ... darent ad vitam ... – ... opat a konvent vesnici kláštera svého řečenou Ústupy se vším příslušenstvím a právy svými, zvláště pak (s) horou jež je nazývána Oheb, a jmenovitě (výslovně) ohraničenou ... dávají do života ...³⁸⁾*

Také třetí pramenná zpráva je nepřímá, protože ani ona *expressis verbis* (to jest jako *districtus Boyanouensis*) nejmenuje Bojanovský újezd.

Je to listina (bez místa vystavení) opata Jaroslava a konventu Vilémovského kláštera z 13. července 1318. Listina sama nejenom že Bojanovský újezd přímo nejmenuje, ale ani se jej přímo netýká, protože je určena příjemci *Marquardo dicto Nigro – Markvartovi řečenému Černý*. jemuž klášter v dispozici listiny postupuje lokalitu *Lypniczka – Lipnička* u Světlé (nad Sázavou), tudíž mimo území Bojanovského újezdu. Listinu však zmiňujeme proto, že její poměrně obšírná arenga velmi barvitě popisuje nelidské plenění klášterních statků a jejich následné pustnutí. Sice tyto statky (mluví se v ní o statcích v plurálu) nejmenuje, ale jako bezprostřední zpráva o válečných škodách v roce 1318 je obsahově velmi cenná. Téměř

37) 1329: RBM III č. 1518, s. 594–595.

38) 1315“ RBM III č. 249, s. 102–103; 1348: RBM V/2 č. 494, s. 249.

se zdá, že klášter chtěl písemně zachytit škody, jež utrpěl v nedávné době na svých statcích, aniž by přímo jmenoval původce těchto škod. Klášter si stěžuje, že ruka mocná (patrně se tím rozumí královi vojáci) ... *hraniční naše končiny a zvláště statky klášterní ... se hroznou krutostí hrozivě napadla a zpusťovala ... – ... quod cum ea permissione dei fines nostros et specialiter bona et villas monasteriorum manus potencium et tyrranorum sevissima crudelitas in tantum invaserit et devastaverit ...*³⁹⁾

Pouze (první) listina z roku 1329 mluví o tom, že *distrikt Bojanovský (je) úplně pustý, od mnoha minulých časů veskrze a naprosto nevzdělávaný*, aniž blíže uvádí, které minulé to byly časy, jež jej tak zpusťovaly. To nám nepoví ani listina z 12. března 1315, z níž v kontextu se třetí listinou z 13. července 1318 a s vyprávěcími prameny dá se usoudit, že pustošení klášterních statků bylo nepřilíš dávného data.

Nyní k vyprávěcím pramenům. Nejprve Chronicon Aulae regiae čili Zbraslavská kronika Petra Žitavského: *Léta Páně 1318 ... Války bohužel se množí a nekonečný počet lidí stává se chudáky a žebráky ...*

Chronica Francisci Pragensis čili Kronika Františka Pražského: *Léta Páně 1318 ... král ... po dva týdny těžce pustošil statky svých protivníků, pak vtrhl na Moravu a dobyl tam tvrze některých vzbouřenců. Války se potom množí a mnoho lidí stává se chudáky ...*

Cronica ecclesie Pragensis čili Kronika Pražského kostela Beneše Krabice z Weitmile: *Kořisti a loupeže se často opakují, nezvaní cizozemci přicházejí nepřátelsky do země a vůbec nikoho nešetří ani nelitují ... Léta páně 1318 ... vytáhl král Jan s vojskem ... v té době nastal v Čechách a na Moravě takový rozvrat, že ho nikdo nestačí dostatečně vylicít ...*

Autoři uvedených částí kronik vycházejí z konfliktů doby, ze střetu Jana Lucemburského s českomoravskou šlechtou; mluví sice o utrpení lidí a o způsobených škodách, ale nedotýkají se regionů, v nichž se to či ono odehrálo, a tudíž se také nedotýkají regionu námi sledovaného. Zato však i když jejich svědectví pro cíl studie mají platnost spíše obecnou, přinášejí všechna tři citovaná díla pro cíl studie vysoce závažný údaj časový, totiž to, že zádavy patří do roku 1318.

Zádavy jsou tudíž doloženy dvěma na sobě nezávislými prameny. Jedním pramenem je shora uvedený text Petra Žitavského, v originálu ovšem mnohem delší, druhým zdrojem je shora uvedená listina Vilémovského kláštera ze 13. července 1318, žalující na zpusťování žel blíže nejmenovaných klášterních statků.

39) 1318: RBM III č. 456, s. 187–188.

Proti tomuto Vilémovskému textu je text Petra Žitavského ve *Chronicon Aulae regiae* jenom o tři a půl měsíce starší, byl psán 25. března 1318, a to slovy ... *totiž do léta Páně 1318, do dne Zvěstování Páně (25. března), kterého toto píši ...*

Zprávy obou pramenů jsou s událostmi takřka současné, čímž je takřka vyloučeno zmatení, jež v pramenech pocházejících z doby od události značněji vzdálené je jak vysvětlitelné, tak i pochopitelné.⁴⁰⁾

Shora uvedenou mluvu listin a pramenů vyprávěcích lze však ještě doplnit, a to jednak dalšími zmínkami písemných pramenů, jednak výpovědí pramenů hmotných, zejména hradních objektů v terénu a samotného terénu.

Musíme však poznamenat, že v následující části rozpravy neubráníme se několika pravděpodobným předpokladům, někdy blízkým pouhé domněnce. V případě těchto předpokladů blízkých domněnkám se ovšem nejedná ani o „hádanky“, tím méně pak o „záhady“, či dokonce o „utajené“ dějiny, jež před veřejností i před studenty záluďní historikové až dosud šalebně skrývali jenom proto, aby je teprve nyní mohli vynést na světlo pravdy.

Vesměs jsou to již dávno v odborné literatuře publikovaná pramenná fakta, jež předkládaná studie pouze interpretuje a zařazuje do souvislostí místních a časových. Tím tato fakta tvoří quasi příběh, „quasi“ proto, že jest to příběh stojící na často osamělých faktech, čímž je fabulačně mezerovitý a tudíž chudičký, nicméně teritorium a některé osoby včleňuje zejména do celozemských souvislostí.

Hrabiše z Paběnic a Oldřich z Paběnic.

Prostřednictvím listiny z 12. března 1315 jsme přišli do kontaktu s Hrabišem z Paběnic, jež ještě několikrát potkáme v následujících kapitolách.

40) FRB IV, *Chronicon Aulae regiae*: II/2 František Pražský Kronika: II/2 FRBN, tomus I, s. 89; Beneš Krabice z Weitmile, *Kronika Pražského kostela*: s. 186–188. Pro úsporu místa v textu citujeme pouze překlady těchto vyprávěcích pramenů do češtiny z následujících edicí: Bláhová, Marie – Heřmanský, František – Mertlík, Rudolf – Fiala, Zdeněk (ed): *Zbraslavská kronika*, Praha 1975, s. 314; PRAŽSKÝ, František: *Kronika*, in: *Kroniky doby Karla IV*, ed. Bláhová, Marie – Eršil, Jaroslav – Mertlík, Rudolf – Pavel, Jakub – Zachová, Jana, Praha 1987, s. 92–93; Beneš Krabice z Weitmile, *Kronika pražského kostela* in: *Kroniky doby Karla IV*, ed. Bláhová, Marie – Eršil, Jaroslav – Mertlík, Rudolf – Pavel, Jakub – Zachová, Jana, Praha 1987, s. 187. Literatura: ŠUSTA, Josef: *Počátky lucemburské 1308–1320*, Praha 1919, 1935², reprint 2002³; ŠUSTA, Josef: *ČD II/1 Soumrak Přemyslovců a jejich dědictví*, Praha 1935; ŠUSTA, Josef: *ČD II/2 Král cizinec*, Praha 1939; SPĚVÁČEK, Jiří: *Král diplomat*, Praha 1981; NECHUTOVÁ, Jana: *Latinská literatura českého středověku do roku 1400*, Praha 2000, s. 131–140.

Nejprve snad jeho erb a predikát. Erb rodu z Paběnic patří k těm jednoduchým a tudíž starobylým: Štít čtvrcený pokosem a pošikem, horní a dolní čtvrtiny jsou stříbrné, čtvrtiny pravá a levá jsou červené.

Paběnice (379 m) leží asi deset kilometrů jihojihozápadně od Čáslavě. V roce 1310 městečko, tvrz, jež stála u kostela sv. Jakuba na neveliké vyvýšenině, na jejíž plošině dnes je pouze několik venkovských stavení, pomístní jméno je Na Hradě. V roce 1414 je v deskovém vkladu statek popsán jako ... *hereditates ... in Pabieniczich, castrum, curiae araturarum, oppidum, tabernae, curiae rusticales cum censu ... dědictví ... v Paběnicích, hrad, dvory poplužní, městečko, krčmy, dvory kmetcí s úrokem ...*⁴¹⁾

V pramenech Hrabiše vystupuje v letech v letech 1289 až 1318, užívaje stále predikát po Paběnicích, ačkoliv držel také hrad Vildštejn. Zdá se Vildštejn držel buď zástavně, nebo, což je pravděpodobnější, že se na Vildštejn přiženil, čemuž by nasvědčovala formulace listiny z 12. března 1315. Z ní a z další listiny ze 17. října 1348 vydané na Vildštejně jeho syny Petrem z Paběnic a Oldřichem z Vildštejna známe jeho rodinné vztahy, manželku Svatochnu a dva syny, Petra z Paběnic a Oldřicha z Vildštejna. Další postavou v rodinných vztazích je Hrabišův bratr Oldřich z Paběnic. Jej zatím známe pouze zprostředkovaně, protože byl duchovním otcem výše již citovaných listin z let 1315 a 1329. Z těchto listin také víme, že právě on to byl, kdo sjednával potřebné kontakty s konventem Vilémovského kláštera.

Oba bratři, Hrabiše i Oldřich, byli jedněmi z aktérů prvního lucemburského desítiletí, aktery sice nikoliv v zemi prvními, ale zdaleka také ne posledními, takže oba, byť každý svým způsobem, do našeho chudičského quasi příběhu patří. Ten je ale zároveň součástí příběhu dalšího, tentokrát příběhu velikého a zlomového. Je to příběh českých dějin let 1306–1318. V české historiografii mu lze také říkat počátky lucemburské.

Oldřich z Paběnic, doktor kanonického práva graduovaný universitou v Bologni, byl nejenom uznávaným právníkem, ale plnil také významné úkoly diplomatické. Tak ku příkladu v roce 1302 obhajoval jako vyjednávač Václava II. u papežské stolice v Římě nárok královice Václava (budoucího Václava III.) na svatoštěpánskou korunu, královice, jenž po babičce Kunhutě byl pravnukem uherského krále Bely IV., zároveň jsa snoubencem princezny Alžběty, dcery Ondřeje III., posledního Arpádovce. Šlo tudíž o záležitost evropských rozměrů.

Budeme-li někdy a někde mluvit o mnohoobročnicích, tak Oldřich z Paběnic byl jedním z nich. K jeho prebendám vedle plebanie v Sedleci

41) RT II, s. 111–112.

patřilo také dvojí kanovníctví, a to jak pražského, tak vyšehradského kostela. Nadto pak v době, kdy pro podezření z laxnosti ke kacířství byl od důstojenství odstaven biskup Jan, stal se Oldřich z Paběnic administrátorem pražského biskupství. Zemřel 13. prosince 1334 jako opat cisterciáckého konventu v Sedleci.

Ve spolčení s Heidenreichem Sedleckým a s Konrádem Zbraslavským sehrál Oldřich z Paběnic svoji patrně nejvýznačnější životní roli. On to byl, kdo jako právník formuloval zdůvodnění, proč je Jindřich Korutanský vyloučen z nároku na českou korunu. Oldřich tudíž tak říkajíc tesal klenební kámen spiknutí, protože před nástupem (chcete-li, tedy před úchvatem) Lucemburků musil býti trůn českého království volný.⁴²⁾

Patřiti ke šlechtě a býti na místě trochu význačnějším v oněch letech nebylo snadné, protože olomoucká vražda postavila před každého urozence nutnost správně si vybrat, a tomuto správně si (dokonce po několikáté) vybrat nevyhnul se ani Hrabiše z Paběnic. Ještě na listině vydané 28. července 1310 v Kutné Hoře, v níž vydavatelé, Oldřich z Lichtenburka a jeho syn Jindřich z Lichtenburka, obnovili svůj závazek vůči králi Jindřichu Korutanskému, byl Hrabiše jedním ze třinácti svědků, a protože svědecká řada pochopitelně sledovala orientaci vydavatelů, projevil tak via facti Hrabiše svoji přízeň korutanskému vévodovi. Zda to byla Hrabišova přízeň osobní nevíme, leč byl jedním z klientů rodu erbovního znamení ostrve, a ti tehdy ještě byli prokorutanští. Změnit měla se tato orientace až po několika měsících. Ke klientele rodu erbovního znamení ostrve asi Hrabiše patřil trvale a zdá se, že místo v ní měl nejenom pevné, nýbrž zdaleka ne poslední.⁴³⁾

Hraběte Jana z Lucemburku jako nového krále Hrabiše patrně nějakým způsobem akceptoval. Sice jeho bližší pohnutky neznáme, ale mohl tu působit vliv Jindřicha z Lipé, jenž – alespoň v době Janova příchodu do Čech – byl platným Lucemburkovým přívržencem. Zvrat a odklon nastal o něco později, kdy Jindřich z Lichtenburka a spolu s ním také Hrabiše přešli pod korouhev Jindřicha z Lipé a do tábora králových odpůrců.

42) 1348: RBM V/2 č. 494, s. 249; pečeť Hrabiše z Paběnic na listině z 12. března 1315 in: SEDLÁČEK, August: *Atlasy erbů a pečeti české a moravské středověké šlechty I–V*, (ed. V. Růžek), Praha 2001–2003, zde V, s. 181, č. 55/3; KOLÁŘ, Martin – SEDLÁČEK, August: *Českomoravská heraldika I–II*, zde II s. 12; SEDLÁČEK, August: *Hrady XII*, s. 263–264; ŠUSTA, Josef: *Dvě knihy českých dějin I–II*; ŠUSTA, Josef: *ČD II/1 Soumrak Přemyslovců a jejich dědictví*; ŠUSTA, Josef: *ČD II/2 Král cizinec*, Praha 1939; SPĚVÁČEK, Jiří: *Král diplomat*; SPĚVÁČEK, Jiří: *Jan Lucemburský a jeho doba*.

43) 1310: RBM II, č. 2230, s. 967.

Shora jsme řekli, že Hrabiše z Paběnic držel hrad Vildštejn. V Čechách jsou Vildštejny čtyři a na Moravě je Vildštejn jeden, který z nich je Vildštejn Hrabišův? Řeka Chrudimka ohýbající za Ústupkami svůj tok o téměř 180° míjí šíji prodlužující horu, jež možná již v raném středověku podle ohybu řeky dostala jméno Oheb (568 m). Proti ní nad vodou Chrudimky týčí se do výše necelých padesáti metrů skála téměř kruhová, nesoucí dnes již jen skrovné zbytky zdiva hradu Vildštejn. Za nejstarší zprávu o tomto hradu pokládá se v literatuře listina z 22. června 1289 se svědeckým jménem Hrabiše z Paběnic, ale hrad Vildštejn bude asi starší než je tento rok 1289. Listinu Smila z Lichtenburka ze 24. srpna 1251 totiž svědčí početná svědecká řada, kterou zahajuje *Petrus de Wildenstein*. Hrad Lichtenburk je téměř na dohled od Vildštejna, Smil z Lichtenburka a Petr z Vildštejna byli tudíž urozenými sousedy, proto svědčení listiny. Je nepravděpodobné, že by byl býval Smilovi listinu svědčil někdo, kdo držel hrad Vildštejn (zvaný též Vlčtejn) u Blovic, nebo hrad Vildštejn u Čejkovic, nebo hrad Vildštejn (zvaný Skalná) u Chebu, nebo hrad Vildštejn nad říčkou Lomnicí u Moravského Berouna.

Povšimněme si zároveň, že jeden ze synů Hrabišových jmenuje se rovněž Petr, nepodporuje to domnění, že Hrabiše se na Vildštejn přiznal? Že jest rok 1251 příliš časný pro hrad Vildštejn? Sama základní dispozice Vildštejna, věž na skále nad Chrudimkou, nasvědčuje tomu, že jest to opravdu hrad z časného třináctého století, a že tudíž mohl v roce 1251 již existovat.⁴⁴⁾

Vazba Hrabiše z Vildštejna s Bojanovským újezdem byla územní, a to hned dvojí. Jednak ji dělal hrad Vildštejn stojící doslova na samé hranici újezdu, jednak tu byl Hrabišův zájem o kus území Bojanovského újezdu, totiž o osadu Ústupky a o horu Oheb. Platným pomocníkem pro realizaci tohoto zájmu byl Hrabišovi jeho bratr Oldřich, jehož kanovnícká hodnota a tudíž vliv spolu s právníckou zběhlostí jistě usnadnily jak jednání s Vilémovským opatem, tak (a asi především) znění zástavní smlouvy, jíž Hrabiše získal do zástavního držení nejenom Ústupky, ale především horu Oheb. Z listiny vydané v Praze 12. března 1315 Hrabišem z Paběnic, jejímž aurorem byl Oldřich z Paběnic, vyplývá, že opat a konvent Vilémovského kláštera Hrabišovi z Paběnic a jeho manželce Svatochně dali do zástavy vesnici Ústupky, ale také horu Oheb, obojí patřící do Bojanovského újezdu: ... *abbas et conventus villam monasterii sui dictam Vstupki cum*

44) 1251: CDB IV/1 č. 220, s. 385; 1289: RBM II č. 1476 s. 637–638. Praha 1995, SEDLÁČEK, August: *Hrady I*, s. 155; DURDÍK, Tomáš: *Encyklopedie českých hradů*, s. 308–309.

omnibus pertinenciis et juribus suis, monti qui vocatur Oheb specialiter, et nominatim incluso ... darent ad vitam ... domine Hrabisse de Pabienicz et domine Svatochne ... – ... opat a konvent vesnici kláštera svého řečenou Ústupky se vším příslušenstvím a právy svými, zvláště pak (s) horou jež je nazývána Oheb, a jmenovitě (výslovně) ohraničenou ... dávají do života ... panu Hrabišovi z Paběnic a paní Svatochně ...

Listina obsahovala zajímavou výhradu, výslovný závazek, že ani Hrabíše, ani jeho dva synové, nepostaví na hoře Oheb ani hrad, ani tvrz, z čehož je také více než zřetelně vidět, že v únoru roku 1315 na hoře Oheb žádný hrad ještě nestál.⁴⁵⁾

Nelze se nezeptat, proč vlastně chtěl Hrabíše kromě Ústpek držet také horu Oheb, a proč se klášter tolik obával toho, aby na hoře Oheb nepostavil hrad nebo alespoň tvrz. Zájmu o Ústupky bychom rozuměli, ve hře by byl poddanský úrok ze všech poplatných hospodářství čili z osedlých, ale k čemu Hrabíše potřeboval horu Oheb? Chtěl snad toto mírně zvlněné temeno hory (568 m) s četnými výchozy živé skály přeměnit na obilní pole?

Vysvětlení nalezneme v terénu. Podívejme se z hory Oheb směrem ke hradu Vildštejnu. Díváme se dolů, protože proti hoře Oheb (568 m) je Vildštejn (cca 500 m) na severním břehu Chrudimky necelých padesát metrů nad řekou; výškový rozdíl obou hradů je sedmdesát metrů. Znamená to, že z hory Oheb je hrad Vildštejn při nejmenším pod visuální kontrolou. Ale nejenom to. Údolí dělící obě tyto vyvýšeniny je neširoké, vzdálenost mezi horou Oheb a hradem Vildštejnem dělá vzdušnou čarou pouhých 250–300 m. Znamená to, že za případného válečného konfliktu byl by hrad Vildštejn nejenom pod visuální kontrolou, ale především byl by ohrožitelný jak lehkou, tak těžkou střelbou obléhacích strojů.

Tušíme tudíž, že právě tohoto možného ohrožení se Hrabíše obával, že právě proto měl zájem o horu Oheb, jejíž zástavní držení si ve shora citované zástavní listině také náležitě pojistil.

Vyvstává tudíž otázka, zda byly Hrabíšovy obavy oprávněné, zda v únoru roku 1315 nějaká příčina ozbrojeného konfliktu? Odpověď je jediná:

Obavy oprávněny byly, protože od podzimu roku 1314 byly to obavy již nejenom aktuální ale také akutní. Král Jan Lucemburský totiž začal porušovat zásady listiny z prosince 1310 tím, že dvorské úřady obsazoval rádcí přivolanými z ciziny. V důsledku toho se mezi dubnem a říjnem roku 1315 stupňovalo napětí mezi králem a šlechtou, napětí až dosud latentní, až v říjnu roku 1315 vyvrcholilo zatčením předáka oposičníků,

45) 1315: RBM III č. 249, s. 102–103.

Jindřicha z Lipé. Tím věc dospěla až k vypovězení nepřátelství, ergo k reálné možnosti šlechtické vzpoury.

Není cílem předkládané studie ani výklad počátků Jana Lucemburského v Čechách, ani výklad vzniku krizové situace v říjnu roku 1315, pouze sledujeme Hrabiše z Paběnic a Jindřicha z Lichtenburka. Patřili ke stoupencům Jindřicha z Lipé, a tím k opozici. Se svými hrady a s tvrzemi vladyckých klientů rodu erbovního znamení ostrve, opřeni (na rozhraní Čáslavska a Chrudimska) o Železné hory, ovládali strategicky významnou oblast zhruba mezi Lichnicí a Chotěboří, oblast jíž procházely cesty (jedna přes Chrudim, druhá přes Vilémov) z Prahy do východních Čech a odtud na Moravu. Nedosti na tom, protože jiné větve rodu erbovního znamení ostrve mohly kontrolovat také jižnější oblast u hradů Přibyslav a Ronov, a přechod přes Sázavu u Německého Brodu. Netřeba zdůrazňovat, že pro případ ozbrojené konfrontace to bylo pro Jana Lucemburského věci více než povážlivou.

Jaké budou toho všeho konce předpovídat nemohl nikdo, ale je vidět již z toho mála co víme, že Hrabiše z Paběnic nepatřil k tomu druhu lidí, kteří v takovýchto situacích sebe i druhé utěšují modifikacemi slovního obratu „z toho nic nebude“, nýbrž že jednal. V důsledku jednání a konání držel horu Oheb, již nejenom že jistil hrad Vildštejn, ale v případě konflagrance mohla být hora fortifikována, byť – vzhledem k zástavní smlouvě s klášterem – opevněním pouze provizorním, to jest dřevozemním.

Nepodceňujme takové provizorium. Připomeňme, že pokud Hrabiše skutečně takto myslel, daly mu dějiny za pravdu. Sto let po něm zřízením pouhého provizorního opevnění na hoře Vítkov (a tvrdou jeho obranou s osobním nasazením) Jan Žižka udržel spojení obležené Prahy s venkovem, což více než přispělo k rozpadu kruciaty.⁴⁶⁾

46) Několik poznámek ohrožení Vildštejna tudíž k obléhací střelbě: Blinda, prak, metající střely strmou drahou. Kamenné koule o hmotnosti 76 kg měla účinný dostřel cca 300 m. Jest to poznatek z Durynska, kde při archeologickém výzkumu hradu Wyssburg byly nalezeny jak kamenné koule o hmotnosti 76 kg, tak palebné postavení blindy oblehatelů. Jestliže metala blinda strmou drahou střely šípy o hmotnosti 0,5 kg, měl být účinný dostřel 900 až 1000 m. Trebuchet, prak, metající střely strmou drahou. Jeho funkční repliku mohli vidět návštěvníci před branou hradu Helfštejn v roce 1988. Postavil ji a vyzkoušel Radim Zapletal. Při užití kamenných koulí o hmotnosti 8–12 kg byl účinný dostřel 445 m. KŘÍŽEK, Leonid – ČECH, Zdirad J. K.: *Encyklopedie zbraní a zbroje*, Praha 2003, s. 29–30, 243–244, 271–272. Účinný dostřel obléhacích strojů byl ovšem velmi ovlivněn hmotností vrhané kamenné střely. Jiní autoři uvádějí, že při hmotnosti střely 140 kg (kadence střelby 1–2 rány za hodinu)

Král a šlechta.

Napětí mezi králem Janem Lucemburským a částí šlechty v Čechách a na Moravě se znovu vyhrotilo v průběhu roku 1317, tentokrát do rozměrů mnohem větších. Obě strany stály již na samém prahu otevřeného nepřátelství, a jak někteří malkontenti, tak zejména král, směřovali k řešení bojem. Nejenom že tuto bojechtivou náladu asi utvrdil králův poměrně dlouhý pobyt ve Švábsku, v Porýní a v Lucembursku mezi 7. srpnem 1316 a listopadem 1317, k ozbrojené konfrontaci byla asi ještě náchylnější královna Eliška. Nezapomínejme, byla Přemyslovna, vnučka Přemysla II. Otakara. Někdy v červenci 1317 královna vyzvala krále k návratu do Čech, a Jan Lucemburský návrat slíbil k 11. listopadu. V ten den také dorazil na Loket, kde tehdy královna přebývala. Po 24. listopadu 1317 však byl již v Praze. Nemeškal, a přivedenou hotovost, podle jedněch pramenů tři sta, a podle druhých pramenů dokonce tisíc oděnců vyvedl někdy na počátku prosince do pole.⁴⁷⁾

Nyní šly události ráz na ráz. Nelenili ani protivníci a Jindřich z Lipé provázen několika předáky kvapil za svými potenciálními spojenci do Vídně, kde byla 27. prosince 1317 zpečetěna smlouva s důsledky více než závažnými. V ní se vévoda Friedrich Habsburk s bratry zavazovali, že Jindřichovi z Lipé a jeho českomoravským šlechtickým odbojníkům ... *proti králi Janu z Čech, hraběti z Lucemburku – wider Kunig Johans von Beheim, Grauen von Lutzelbug ...* přispějí třemi sty a poté ještě dalšími dvěma sty jízdních oděnců. Vzbouření českomoravští pánové slíbili jako protislужbu, že za pravého římského krále vezmou Friedricha Habsburka, a zároveň se zavázali ... *vstoupit do jejich služeb ... i s našimi pevnostmi ... – ... in irn dienst ... vnd mit vunsern vestinen ...*, – to jest se svými hrady a tvrzemi do služeb vévodů Friedricha, jeho bratrů Albrechta, Jindřicha a Oty, a vévody Jindřicha Korutanského. Pokud by král Jan z Lucemburku na další podmínky této smlouvy nepřistoupil, dohodnou se českomoravští páni s vévodou Friedrichem Habsburkem o volbě jiného českého krále, a to buď Jindřicha Korutanského, nebo některého ze tří Friedrichových mladších bratrů, Albrechta, Jindřicha či Oty.

V listině je vyjmenováno všech sedmatřicet šlechtických spojenců Jindřicha z Lipé a jsou mezi nimi také ... *Reimund vnd Heinrich von Luchtenburg a Hrabisch von Pabyanitz.*⁴⁸⁾

byl účinný dostřel trebuchetu pouze do 220 metrů. BEFFEYETE, Renaud – CONTAMINE, Philippe: *Válka ve středověku*, Praha 2004, s. 80.

47) FRB IV Chronicon Aulae Regiae čes. 1975, s. 313.

48) 1317: RBM III č 408, s. 163–165; CDM VI č. 144, s. 114.

Takto se na samém přelomu let 1317–1318 rozhořela skutečná domácí válka. Prameny referující o jejím průběhu jsou bohužel velmi skoupé, takže jsme o ní, neřku-li o podrobnostech jednotlivých válečných operací, zpraveni více než neúplně. Vojensky slabší v daném okamžiku byl spíše mladý král, jež ale podceňovat, nebo mu dokonce podkládat nedostatek odvahy, nebylo radno. Nad to velikou otázkou byla možná intervence regulérně zvoleného římskoněmeckého krále Ludvíka z Wittelsbachu (v Čechách zvaného Ludvík Bavor), jenž měl od 19. května 1317 s Janem Lucemburským smlouvu o pomoci v případě ohrožení Friedrichem Habsburským, což by asi bylo bývalo poměr sil značně změnilo.⁴⁹⁾

Nebylo však radno podceňovat ani Jindřicha z Lipé. Měl za sebou několik velitelsky úspěšných akcí, protože dvakrát ubránil Kutnou Horu, a až dosud osvědčil se také jako vyjednávač a především jako organizátor. Zatím ovšem pro vzbouřence bylo otázkou, koho mohou do povstání vést s jistotou, kdo ze šlechty připojí se k povstání nejenom jako další partner, ale především opravdově, protože vždy bylo nutno počítat s tím, že těch, kdo na věci chtějí něco vydělat bude víc než těch, kdo za ní půjdou až do všech důsledků.

První válečné akce uskutečnil Jan Lucemburský ještě v prosinci roku 1317, a to ve středních Čechách, ale ne právě úspěšně. Nedlouho před tím dal totiž Jindřich z Lipé u Brandýsa zřítit most přes Labe, protože dbal na spojení obou břehů, ale útok králův na předmostí se nezdařil, právě šťastný začátek to nebyl.⁵⁰⁾ Druhou královou akcí bylo dobytí tvrze Tatce, což na předchozí nezdar zdá se být náplastí spíše slabou.⁵¹⁾ Odtud obrátili se královi lidé na Benešovsko proti Zdislavovi z Šternberka, jenž držel hrady Šternberk a Konopiště. Ten se sice na oko podrobil, králi *veřejně slíbil službu i věrnost, ale nezachoval to ani celý měsíc*, jak ne bez příděchu ironie píše Petr Žitavský.⁵²⁾

Z Benešovska táhli královští, nevíme ovšem, zda v jednom či ve více proudech, proti Vilémovi z Landštejna a jeho strýci Petrovi z Rožmberka. Statky obou byly sice popleněny, zato si král znepřátelil všechny Vítkovce.

49) ŠUSTA, Josef: *Dvě knihy českých dějin II*, Počátky lucemburské 1308–1320, Praha 1935, s. 271 a pozn. 1.

50) Osvědčila se tu operační předvídavost Jindřicha z Lipé. Již jednou vzpomněli jsme Jana Žižky. Tentokrát myslíme na jeho tažení v červnu roku 1424 od Kostelce nad Labem k Malešovu, a na nesnáze s přepravou jeho vojska přes Labe.

51) Tatce, lokalita s tvrzí 10 km severně od Kouřimě.

52) FRB IV. *Chronicon Aulae Regiae II/1*, čes. 1975, s. 313.

Odtud se přesunul do Brna, kde jej Petr Žitavský zaznamenává již 6. ledna 1318, čímž se válka za stálého plenění statků insurgentů přenesla se na jižní Moravu.

Mezi tím Jindřich z Lipé svolal na hrad Zvíkov na začátek února jednání čelných urozených, protože nutně potřeboval rozšířit dosavadní počet povstalců. Dvě věci hrály v jeho prospěch. Jednak pověstná královna nesmiřitelnost, jednak Janovo spoléhání na cizí pomoc, což obojí tlačilo další a další zemany do tábora vzbouřenců, jež významně posílili dva přeběhlíci, dosavadní stoupenci královny Elišky, Petr z Rožmberka a zejména Vilém Zajíc z Valdeka.

Se stavem zvětšeným o nové houfce přitáhl Jindřich z Lipé k Brnu, kde se hodlal králi postavit polem. Síly protivníků však byly značně nerovné, alespoň početně disponovali povstalci značnou zbrojnou silou, takže králi nezbývalo, než *nastaviti přece ruku ke smírnému jednání*, jak uhlazeně napsal Josef Šusta. Byl učiněn počátek k dohodě, král po nějaké době Brno opustil, a přes Vysoké Mýto (další trasu neznáme) vrátili se s královnou 27. února 1318 do Prahy.

Králova situace příliš příznivá nebyla a zeslabovala ji k tomu špatná úroda z roku 1317, jejímž následkem byl hlad a hladomor; Petru Žitavskému a jeho žalobě na kanibalismus můžeme asi důvěřovat. Obviňován byl pochopitelně král a jeho sklon opírat se o cizince, a jako vždy zlepšení očekávalo se od nějakého obratu. Jako by s tím počítal, teprve nyní vstoupil do konfliktu římskoněmecký král Ludvík Bavor, jež především vedla obava, že Čechy s Moravou by se mohly ocitnout ve sféře vlivu Friedricha Habsburka. 23. března 1318 sešel se s Janem Lucemburským, načež inicioval nejprve jednání, poté příměří, a nakonec velký sněm s cílem uzavřít smír. Sněm byl svolán do Domažlic na 23. duben 1318. Jan Lucemburský tu vyhlásil obecný smír a vzetí na milost všech odbojníků spolčivších se s Jindřichem z Lipé (tak nebo onak, byla to vzpoura proti králi), ale ve skutečnosti byl poražen a na milost vzat Jan Lucemburský sám. Neboť jak jinak interpretovat slova současníka, svědka a patrně také účastníka událostí, pokračovatele tak řečeného Dalimila: ... *s zemany se snide/a v jich milost vnide ...?* Že prosazení se klidnějších poměrů ani zdaleka nebylo dílem několika dnů či týdnů, není snad třeba zdůrazňovat.⁵³⁾

53) Nejstarší česká rýmovaná tak řečeného Dalimila, Doplněk 3, v. 43–44, s. 174; ŠUSTA: *Dvě knihy českých dějin II*, s. 278–285. Užívá-li se zde slova *zeman*, pak ve smyslu *terrigena*, to jest domácí šlechtický držitel půdy, ať vладыka, ať vyšší šlechtic. Zeman ve smyslu nižší šlechtic je až konec patnáctého století. Tato terminologie, to jest užití slova „zeman“ pro veškerou nižší šlechtu,

Nyní jest možno se ptát, co v souvislosti s těmito událostmi má co do činění Bojanovský újezd, jakož i Hrabíše z Paběnic a Jindřich z Lichtenburka, kteří z role nespokojenců přešli do role povstalců.

Jestliže Jan Lucemburský někdy koncem listopadu 1317 definitivně došel k rozhodnutí řešit napětí válečným tažením, nemohlo se to v oné době obejít bez válečných zvyklostí středověku, bez úmyslného pustošení území protivníka, to jest bez ničení zdrojů jeho příjmu. Že pustošení často zasáhlo nejenom cílené statky protivníkovy, ale také statky těch, kteří s konfliktem neměli co dělat a chtěli zůstat stranou, je pochopitelné, protože středověké statky, to jest půdní držba, byly navzájem neuvěřitelně propleteny, ale zevně nijak rozhraničeny či dokonce ohraničeny nebyly. O jednu vesnickou osadu dělilo se často držitelů několik. A k tomu silně pochybujeme, že některé vojáky někdy vůbec napadlo nějak území statků různých držitelů rozlišovat. O tažení na jih a na Moravu jsme již mluvili, ale o pohybech králových ozbrojenců v markrabství nevíme nic; z pohledu předkládané studie snad můžeme vyslovit předpoklad, že plenění asi neušly statky Raimunda z Lichtenburka a jeho hradu Bítov na jižní Moravě. Petr Žitavský totiž, a to co nejstručněji zachytil pouze pohyb jednoho králova proudu ze středních Čech na jih a poté Moravu, a návrat králův do Čech přes Vysoké Mýto.

Může se z toho zdát, že královští na svém quasi trestném tažení zcela minuli území obou námi sledovaných insurgentů, Hrabíše z Paběnic a Jindřicha z Lichtenburka, a přece z těch dvou totiž byl obvyklým pustošivým způsobem napaden při nejmenším Hrabíše z Paběnic. Dejme však slovo přímým pramenům. (*Hrabissius de Pabyenicz conqueritur super Hermannum de Kostela, Wilhelmum de Nemoysicz, quia fecit sibi dampnum per incendium ignis in Czietkowie et Nerozowicz, hereditate sua. Perdicio domibus, diuersis domesticis rebus: quemlibet C (mar.) argenti. Actor Marzek de Pabyenicz, siue Swenek de Syeczi, siue solus. Camerarius Nicolaus, terminus sabbato quatuor temporum in Adventu.*) – (*Hrabíše z Paběnic žaluje Heřmana z Kostela, Viléma z Nemošic, že mu učinili škodu vznícením požárů v jeho držbě v Cítkově a v Nerozhovicích (a to) zničením domů a domácího nářadí ve stu hřivnách stříbra. Zplnomocněnec Mařík z Paběnic nebo Svěnek ze Seče, nebo sám. Komorník Mikuláš, termín sobota před čtvrtou nedělí adventní.*) (23. prosince 1318).

a pominutí významu původního, rozšířila se až v literatuře století devatenáctého, obecně pak tuším prostřednictvím školního dějepisu.

Jde skutečně o našeho Hrabiše z Paběnic na Vildštejně. Žalovanými jsou *Hermannus de Kostela*, což je Heřman z Kostelce (dnes) u Heřmanova Městce, a *Wilhelmus de Nemoysicz*, Vilém, jenž Nemošicích jižně od Pardubic držel vladectví s tvrzí.

Cítkov a Nerozhovice jsou dvě nevelké vesnice u pozdějšího Vápenného Podola, asi stejně vzdálené jak od Vildštejna, tak od Kostelce u Heřmanova Městce. Půhon byl podán a zapsán u zemského soudu v roce 1318, zápis půhonu je mřežován (edičně je proto v závorce), čili byl vzat zpět, což asi nejspíše souvisí se smírem v Domažlicích.

Podle data citovaného půhonu odehrálo se vypálení obou osad ještě v roce 1318, což událost časově spojuje s válkou krále proti odbojníkům. Cítkov a Nerozhovice byly vykradeny, zničeny a spáleny, přičemž – všimněme si – citovaný půhon mluví stejnou řečí jako Petr Žitavský, nebo jako listina Vilémovského kláštera z 13. července 1318.

Napovídá to závěru, že Heřman z Kostela a Vilém z Nemošic náleželi k přívržencům krále Jana Lucemburského. Pramennou skutečností je, že Hrabiše z Paběnic patřil k odbojníkům, a že část jeho držby byla zpleněna způsobem stejným jakým byly pleněny statky jiných odbojníků.⁵⁴⁾

Jak do toho zapadají úvahy o zničení Bojanovského újezdu za událostí přelomu let 1317 až 1318? Přímý pramen o takové události není, tudíž stav Bojanovského újezdu v listině z roku 1329 jako statku neobydleného a neobdělávaného jest pramenem nepřímým (a proto ne zcela jistým), protože listina neříká, že tento stav je výsledkem předchozího válečného zničení. Slova listiny z 13. července 1318 jsou nepochybně drastickým svědectvím o válečných mravech, a mohou dokonce odrážet zničení Bojanovského újezdu, pokud takto (v roce 1318) zničen byl, ale i to je domněnka. Přímým pramenem pro (byť pravděpodobné) zničení újezdu slova této listiny nejsou, takže každá interpretace musí být obezřetná.

Může být vznesena námitka, že akce zmíněných, Heřmana z Kostela a Viléma z Nemošic, mohla být ojedinělá, že se obrátili proti držbě Hrabiše z Paběnic náhodou, z nedostatku lepší kořisti. Také tím jsme na hranici dohadu, a proto vyjdeme z fakt: Hrabiše stál proti králi, král statky odbojníků pustošil, a statek Hrabišův byl zničen.

Na druhé straně ale slova zástavní listiny (bez denního data a měsíce) z roku 1329 říkají, že újezd je *desertus* a *incultus*, tedy *neobydlený* a *neobdělávaný*, což můžeme ba musíme brát vážně, ale za neobydleností

54) RT I č. 105, s. 31. Srv. TEPLÝ: *K dosavadním poznatkům*, (viz pozn. č. 31).

a neobdělvanou půdou mohla také být neúroda, hladomor, epidemie. Na druhé straně ovšem tyto jevy, ba právě pro rok 1318, byť nikoliv regionálně ale obecně zmiňuje Petr Žitavský: ... *neboť se natolik rozmohl hlad jak z neúrody, tak z krutosti znesvářených, že již při nedostatku potravin a vzrůstání útrap opouštějí někteří sedláci se svými ženami své příbytky ...*⁵⁵⁾

Můžeme tudíž zpustošení Bojanovského újezdu v roce 1318 vzít jako pravděpodobný předpoklad, ale válečné události v pramenech prokázány nejsou. Ale prameny neprokazují ani přítomnost sil Jana Lucemburského u hradů Lichtenburk a Vildštejn; i to je na hranici dohadu.

Ale i kdybychom (přes mlčení pramenů) připustili, že by se byli bývali mohli tito královští ozbrojenci u některého z těchto dvou hradů objevit, nedomnívám se, že by se byli bývali pokusili o útok z chodu jak proti Lichtenburku (Lichnici), tak proti Vildštejnu. A zcela vylučuji, že by se byli bývali mohli být jenom pokusit o obležení jednoho či druhého hradu, protože středověké obléhání bylo nákladné, časově náročné a technicky složité.⁵⁶⁾

Poslední akt dramatu tudíž chybí, takže nezbyvá než – zcela proti pravidlům poetiky – studii ukončit bez posledního aktu. Konfrontace Jana Lucemburského se šlechtou nevyústila ve velikou bitvu, královi ozbrojenci pod Vildštejnem pramenně prokazatelní nejsou, o zpustošení Bojanovského újezdu v roce 1318 pramenné zprávy nejsou jednoznačné, zpustošení vojskem je spíše domyslem, nanejvýše domněnkou.⁵⁷⁾

55) *Chronicon Aulae regiae*, II/3, český překlad s. 317.

56) V roce 1428 se Sirotci o útok na Lichnici ani nepokusili, pouze ji oblehli, získali ji až po půldruhém roce obležení po vyjednávání spojeném s vnějšími vlivy. Srv. TEPLÝ, Jaroslav: *Obležení hradu Lichnice 1428–1429*.

57) Hořejší slova o možném pokusu královských vzítí Vildštejn útokem nebo jej oblehnout zaslouží si následující stručné vysvětlení: Dnešní vodní dílo Přehrada Seč na Chrudimce vznikalo v letech 1925–1935. V letech 1941–1946 stavba energetickou částí tohoto vodního díla pokračovala. Stavělo se přírodní potrubí od přehradní hráze k hydroelektrárně a hydroelektrárna. V průběhu zemních prací pro přírodní potrubí v místech mezi přehradní hrází a bočním povodňovým přepadem, tudíž pod jihozápadní ohradní zdí hradu Vildštejn, došlo k různým nálezům, z nichž pozoruhodné byly zejména hroty šipek do kuší. Část hrotů se pochopitelně rozběhla, ale část jich dosud existuje v soukromém vlastnictví. Autor předkládané studie dozvěděl se o okolnostech nálezů a jeho místě již před značným časem od přímého nálezce, majitele tehdejší stavební firmy pověřené výstavbou oné energetické části přehrady Seč. Vildštejn byl hrad, hrady byly stavěny jako opevněná sídla, a ve středověku u nich vždy lze předpokládat válečnou činnost. Železo bylo drahé na to, aby se jím plýtvalo, zejména bylo-li ve zpracované podobě. Ve shora popisované válečné kampani roku 1318 přítomnost královských pod Vildštejnem pramenně doložena není,

i když při mezerovitosti naší pramenné základny, zejména v souvislosti se shora citovaným půhonem z roku 1318, ji lze – pouze ovšem hypoteticky – připustit. Ale pro nález šipek pod hradbou Vildštejna, lépe řečeno pro válečnou činnost hradu Vildštejn a pro jeho obležení, písemný pramen existuje, ale z doby o něco mladší. Jest to list držitele hradu Vildštejn, jímž byl Boreš z Popovce: 1400 Febr. 24, Vildštejn: *Já Boreš z Popovce etc. ... Račte věděti urozni páni, pane Smile a pane Jene Bietovščí, že proto ješto jste mě hubili, před tvrzi a hradem jste mi leželi... protož já Boreš z Popovce odjinud z Vilštajnu ... protiv vám ... tiemto listem se vystěhám ... Psáno na Vilštajnu na svatého Matěje.* (Originál papír 19×15 cm, se dvěma poškozenými pečetěmi. Moravský zemský archiv Brno, fond Listiny; CDM XV č. 405, s. 354.) Boreš z Popovce, byl syn Ješka z Popovce; na sklonku čtrnáctého a počátku patnáctého století byla pod jejich velením nejméně jedna bojovnická družina, s níž či s nimiž sloužili po nějakou dobu králi Václavovi IV. a jako lapkové dobrodružili také samostatně. Ješek, jeho manželka Žofka, jejich synové Boreš a Frencl, jakož i další příslušníci družin v letech 1400 až 1418 ožívují některé prameny v souvislosti s tvrzemi Pušice a Popovec, s poplužním dvorem v Martinicích a s hrady Oheb a Vildštejn. Jelikož shora uvedený list mluví výslovně o obležení hradu Vildštejn, zdají se proto mítí hroty šipek do kuší původ v některé z bojových akcí otce Ješka či synů Boreše a Frencla nejspíše při obležení hradu Vildštejn zmíněném v citovaném opovědném listu. Srv. TEPLÝ, Jaroslav: *Lapkové na českém východě* (viz pozn. č. 9).

SEZNAM ZKRATEK:

Monumenta = Monumenta historica Bohemiae nusquam ante edita I–VI, ed. Gelasius Dobner, Pragae 1764–1785

AČ = Archiv český I–XXXVIII, edd. PALACKÝ, František – KALOUSEK, Josef – FRIEDRICH, Gustav – HOFFMANN, František. Praha 1840–2000; zvl. Desky dvorské království Českého, knihy provolací 1380–1480 in Archiv český XXXI, XXXV, XXXVI, XXXVII, ed. FRIEDRICH, Gustav. Praha 1921–1944. (AČ)

ČD = ŠUSTA, J.: České dějiny II/1, Soumrak Přemyslovců a jejich dědicství, Praha 1935

CDM = Codex diplomaticus et epistolaris Moraviae I–XV, edd. BOČEK, Antonín – Chlumecky, Petr – BRANDL, Vincenc – BRETHOLZ, Bertold. Brno 1836 1903.

RT = Reliquiae tabularum terrae regni Bohemiae I–II, ed. EMLER, Josef Praha 1870–1872, ANTL, Theodor: Rejstřík. Praha 1899.

Libri erectionum = Libri erectionum archidioecesis Pragensis I–VI, edd. BOROVIČ, Kliment – PODLAHA, Antonín. Praha 1875–1927.

CDB = Codex diplomaticus et epistolaris regni Bohemiae I–V/4, edd. FRIEDRICH, Gustav – KRISTEN, Zdeněk – ŠEBÁNEK, Jindřich – DUŠKOVÁ, Saša – BISTRICKÝ, Jan – VAŠKU, Vladimír. Praha 1904–2000.

RBM = Regesta Bohemiae et Moraviae aetatis Venceslai IV. I–IV. edd. JENŠOVSKÁ, Věra – VAVŘÍNEK, Vladimír – KOPIČKOVÁ, Božena. Praha 1967–1989. (RBMV)

FRB = Fontes rerum bohemicarum I–VIII (Series vetus), edd. PEERWOLF, Josef – EMLER, Josef – JIREČEK, Josef – TADRA, Ferdinand – GEBAUER, Jan – GOLL, Jaroslav – ŠIMÁK, Josef V. – NOVOTNÝ, Václav. Praha 1873–1932.

FRBN = Fontes rerum Bohemicarum I–II (Series nova), edd. ZACHOVÁ, Jana – ČERNÁ, Alena M. – ČORNEJ, Petr – KLOSOVÁ, Markéta. Praha 1997–2003.

MJ = místní jméno.

PJ = pomístní jméno.

Stsl = staroslověnsky.

Stč = staročesky.



Bojanov. Pohled k severoseverozápadu (1998). Kostel sv. Víta v poloze nad řekou, pod ním v lužním porostu stromového a křovinového patra řeka Chrudimka. Snímek Jaroslav Teplý.



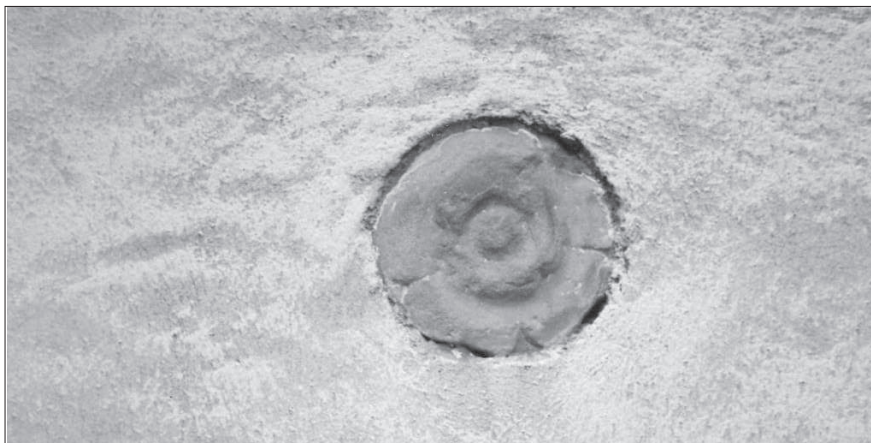
Hrad Lichnice. Stav v první třetině dvacátého století. Snímek archiv autorův.



Hrad Lichtenburg čili Lichnice. Pohled k severoseverovýchodu (2005).
Zbytek velké věže. Snímek Jaroslav Teplý.



Kostel sv. Michaela archanděla, Licibořice. Pohled k severu na presbyterium. Stav 1996. Snímek Jaroslav Teplý.



Kostel sv. Michaela archanděla, Licibořice. Pohled k severu, roseta zazděná v jižní vnější zdi presbyteria, původně snad ve svorníku klenby. Stav 1997. Snímek Jaroslav Teplý.



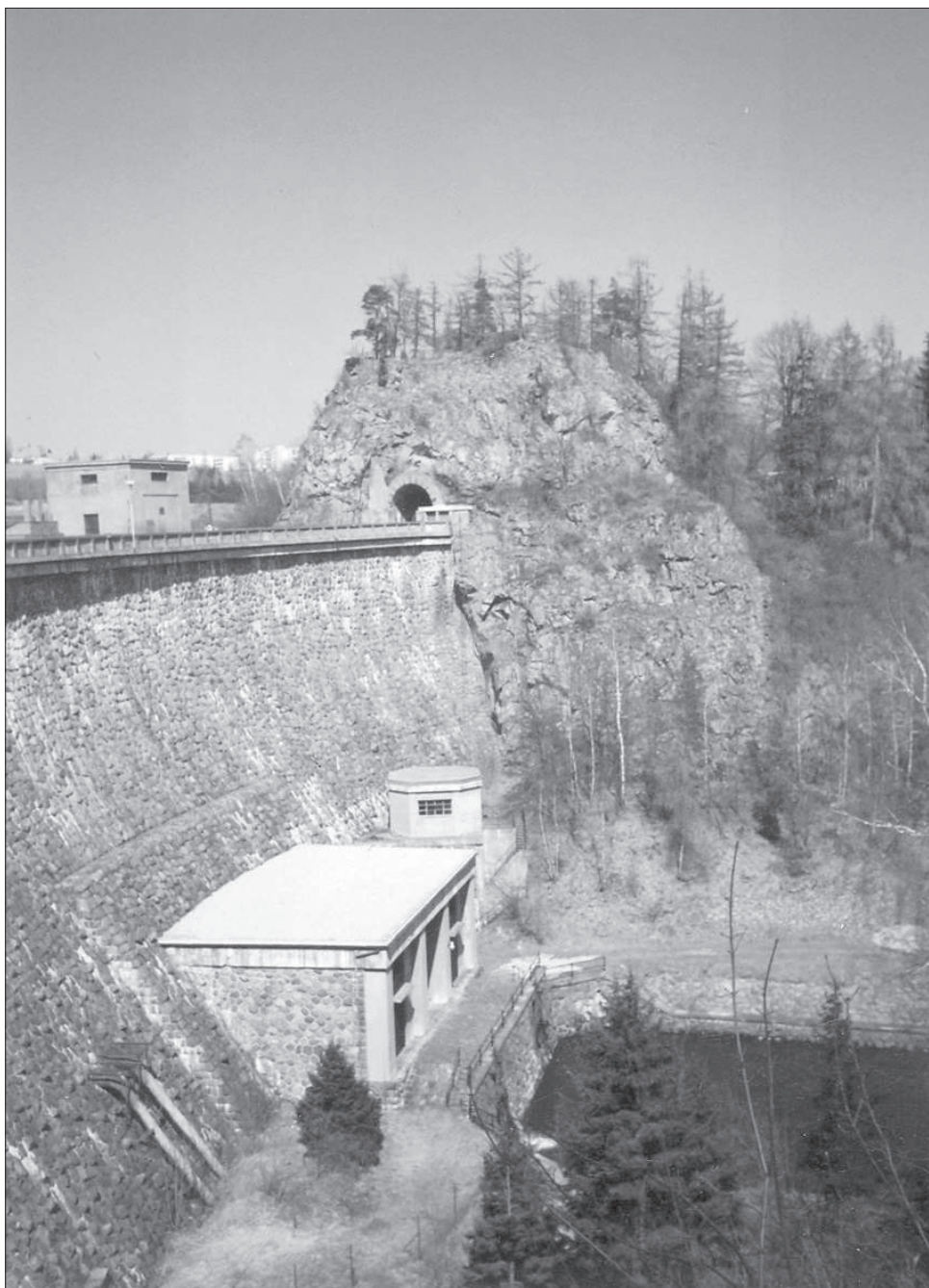
Hora Oheb. Pohled k jihozápadu cca 1910–1924, stav před stavbou přehrady Seč. Jan Zítek, Chrudim a Chrudimsko, 1925.



Hora Oheb. Pohled k jihozápadu (2004) podél hráze přehrady Seč. Snímek Jaroslav Teplý.



Hrad Vildštejn. Pohled k východu cca 1880 po proudu řeky Chrudimky přes cíp šíje zvané Malá Ohebka půl století před stavbou přehrady Seč. Na kresbě hrad Vildštejn již nemá věž, protože byla ve čtyřicátých letech 19. století zbořena, takže z hradního jádra zůstala pouze vnější ohradní zeď. Kresba Karla Liebschera. August Sedláček, Hrady, zámky a tvrze království Českého I, Praha 1882.



Hrad Vildštejn. Pohled k severovýchodu podél hráze přehrady Seč. Stav 1996.
Snímek Jaroslav Teplý.



Kostel sv. Petra a Pavla, Kostelec u Heřmanova Městce. Opevněný kostel.
Pohled k jihozápadu. Rekonstrukce podoby kostela před puristickou
regotisací 1898. Archiv autora.



Kostel sv. Petra a Pavla, Kostelec u Heřmanova Městce. Opevněný kostel.
Pohled k východu. Vnitřní příkop a val na jižní straně kostela. Stav 1996.
Snímek Jaroslav Teplý.

THE BOJANOV DOMAIN OR DISTRICTUS BOYANOUYENSIS IN THE YEARS 1329–1419

By means of a document bearing neither the day or month issued in 1329 the Vilémov monastery pledged as collateral twenty-four settlements, the so-called *districtus Boyanouyensis* or Bojanov Domain, to Jindřich of Lichtenburk; the domain was desolate and uninhabited. (town Bojanov, district Chrudim, Pardubice region, Czech Republic)

The aim of the study is to form an image of the domain on the basis of sources, and to find out why at the time the domain was desolate and uninhabited. The introduction deals with the study of the terminology *circuitus*, *ambitus*, *silva*, *districtus* and points out that in the second half of the thirteenth century the oldest term, *circuitus*, gains a rival, *districtus*. This is followed by a classification of the Bojanov District in the orographic and hydrographic picture of part of the Czech-Moravian Highlands, in the Iron Mountains. The land of the Bojanov Domain was held by the Vilémov monastery, which is why there is an explanation of the creation of the Vilémov monastery and granting of the domain. The picture of the domain itself consists of the drawing of its boundaries and inhabitation and a relatively broad toponomastic analysis and interpretation of local names in the domain. One cannot resist the opinion that the local names in the domain do not reflect the struggle with nature which we would assume in the case of the settlement of a forested and uninhabited district, and so in several places in the discourse the opinion is expressed that before the domain belonged to the Vilémov monastery it was probably in part already inhabited, and the holding of the domain and its settlement could apply to the twelfth century. There follows a picture of the domain's structure and circuit of the pieves within it.

The second part of the study attempts to ascertain why the Bojanov Domain was described as desolate in 1329. It seeks an explanation in the tension between king John of Luxembourg and the domestic aristocracy, which culminated in an armed confrontation in 1318. Jindřich of Lichtenburk and Hrabíš of Paběnice appear as some of the participants of the resistance to John of Luxembourg and are significant in this resistance because with their castles and forts of clients from the ranks of the lower aristocracy (Hrabíš's castle Vildštejn is on the boundary of the Bojanov Domain, and the castle Lichtenburg is not far away) they could block the king's route to Moravia. In the subsequent armed confrontation, although

a small number of Hrabiš's villages were devastated, which is borne out by records, the presence of the king's army at the two castles referred to is not supported by the records. Although in this context the devastation of the Bojanov Domain is possible or even probable, it is not supported by direct records.