

## TŘI POZDNĚ ANTICKÉ LAMPY Z VÝCHODNÍCH ČECH (Brozany, Staré Čivice, Slavhostice)

Jaroslav JIRŮK – Jan JÍLEK

### Úvod

Pozdně antické lampy představují na našem území specifickou kategorií keramických výrobků svědčících o kontaktech s provinciemi římského impéria. Zatímco převaha exemplářů ze sbírky Národního muzea v Praze publikovaná R. Hakenem,<sup>1)</sup> J. Marsou<sup>2)</sup> a H. Svobodovou<sup>3)</sup> je bez nálezových okolností a svědčí spíše o novodobém sběratelském zájmu, několik artefaktů v muzejních sbírkách z východočeského teritoria je spjato s konkrétními nalezišti, čímž se zvětšuje jejich výpovědní hodnota. Vedle již publikovaných předmětů bude předmětem našeho zájmu lampa z Brozan, kú. Brozany nad Labem. Ačkoliv žádná z níže popsaných olejových lamp nepochází z jednoznačného dobového nálezového kontextu, lokace jejich místa nálezu může být indicií určitých aktivit souvisejících s někdejší osídlením, podobně jako je tomu v případě pozdně antické lampy z Tuchlovic.<sup>4)</sup>

1) HAKEN, R.: *Roman lamps in the Prague National Museum and in other Czechoslovak collections*. Sborník národního muzea v Praze ř. A-historie 12 (1–2). Praha 1958, s. 1–115.

2) MARSA, J.: *Roman lamps in the Prague National Museum and in other Czechoslovak collections II*. Sborník národního muzea v Praze ř. A-historie 26 (3–5). Praha 1973, s. 89–152.

3) SVOBODOVÁ, H.: *Ancient lamps in the Prague National Museum*. Sborník Národního muzea v Praze. ř. A-historie 60 (3–4). Praha 2006, s. 1–96.

4) PLEINER, R.: *Osada s železárnami z mladší doby římské v Tuchlovicích*. Památky archeologické 50. Praha 1959, s. 176, obr. 10.

### **Nálezové okolnosti lampy z Brozan**

Po roce 1950 daroval pan V. Markalous do archeologické sbírky Východočeského muzea v Pardubicích hliněný kahan. Lampa byla nalezena v roce 1950 v písečném nánosu u řeky Labe v katastru obce Brozany, (dn. kú. Brozany n. L.).

### **Popis lampy**

Hliněná lampa (obr. 1, 2) s hlazeným povrchem a plastickou výzdobou. Barva povrchu je mdlé oranžová, místy druhotně zbarvená do šeda. V obrysu má předmět hruškovitý tvar, přičemž v jeho zúžené části v nejzazším místě při okraji je otvor pro knot o průměru 1,5 cm. Na opačném konci předmětu je z jeho těla vytaženo drždadlo pro uchopení dvěma prsty. To je zdobeno podélnou rýhou. Ve středu nejširší části jsou v podélné ose předmětu dva otvory o průměru 0,7–0,8 cm (od sebe vzdálené 1,3 cm), mezi kterými vystupuje reliéfní výzdoba. Tento centrální kruhový terč je zdoben reliéfem ptáčka s protaženými pařáty. Ptáček je ztvárněn schematicky a nese dekor drobných kroužků po celém těle. Terč je orámován ohraničujícím kruhem s výzdobou půlobloučků snad schematicky naznačeného vejcovce. Na dně lampy je vyryt kruh (průměr 3,2 cm) s vloženým křížem a drobnými tečkami. V podélné ose má lampa rozměr 11 cm, největší šířka v obrysu je 6,5 cm.

Uloženo: VČM v Pardubicích, přír. č. 32477, inv. č. A5062.

### **Rozbor nálezů**

Olejová lampa z Brozan svoji formou navazuje na exempláře typu Atlante X A1a, které byly produkovány v severní Africe technikou sigillata-chiara. Tyto lampy byly vyráběny po poměrně dlouhý časový interval 5.–7. století.<sup>5)</sup> Ptačí motiv se vyskytuje i na těchto lampách, například na typu Atlante X C2 z El Jemu (kohout), Althiburu (obr. 3:1) (holubice

5) MACKENSEN, M.: *Die spätantiken Sigillata- und Lampentöpfereien von El Mahrine (Nordtunesien)*. Studien zur nordafrikanischen Feinkeramik des 4. bis 7. Jahrhunderts. Münchner Beiträge zur Vor- und Frühgeschichte. Bd. 50. München 1993, Beil. 1; BONIFAY, M.: *Études sur la céramique romaine tardive d'Afrique*. BAR Internat. ser. 1301. Oxford 2004, fig. 202b; BUSSIÈRE, J.: *Lampes antiques d'Algérie II*. Monographies instrumentum 35. Montagnac 2007, s. 34.

s větévkou)<sup>6)</sup> dále na typech Hayes IIA, IIB z Cartaga<sup>7)</sup> a z území Alžíru.<sup>8)</sup> K šíření keramických výrobků severoafrických produkčních center dochází v celém Středomoří a na způsob jejich dálkového transportu ukazuje nález tří severoafrických lamp v lodním vraku ze 4. století prozkoumaném poblíž ostrova Yassi Ada při tureckém pobřeží.<sup>9)</sup>

Oproti uvedeným příkladům severoafrické produkce se však exemplář z Brozan liší použitým materiálem. Brozanský nález odpovídá provinciálním napodobeninám severoafrických lamp a náleží k exemplářům typu Provoost 6. Africké lampy byly napodobovány v dílnách v Itálii, Gallii a v Porýní<sup>10)</sup> a to již od 5. století.<sup>11)</sup> Ptací motiv se vyskytuje například na lampách tohoto typu, které pochází ze švýcarského Genfu (obr. 3:2), dále na exempláři z blíže neznámého naleziště v Pannonii<sup>12)</sup> (obr. 3:3) nebo na kahanu z Chersonesu<sup>13)</sup> (obr. 3:5). V případě brozanské lampy je nápadné schématické znázornění ptáčka. Analogickou lampu lze nalézt ve sbírkách *Budapest Museum of Fine Arts*, její místo nálezu je však bohužel neznámé<sup>14)</sup> (obr. 3:4A–B). U pozdně antických lamp se setkáme často s motivy holubic,

6) BONIFAY, M.: *Études*. fig. 210:44, 211:45.

7) Na tomto místě je nutné poznamenat, že v British museum, existují i velmi zdařilé kopie, které byly vyráběny v období mezi rokem 1870 a 1. Světovou válkou v Neapoli viz BAILEY, D. M.: *A catalogue of the lamps in the British museum. III. Roman provincial lamps*. London 1988, 429, 435–436, Pl. 135: Q3422, Q3429. K originálům z Cartaga viz BAILEY, D. M.: *catalogu*., s. 200, Pl. 26:Q1825–1826.

8) BUSSIÉRE, J.: *Lampes*. s.122–126, Pl. 47–50.

9) BASS, G. F. – van DOORNICK, F. H.: *A fourth-Century Shipwreck at Yassi Ada*. American Journal of Archaeology 75. Boston 1971, s. 36, fig. 32–34.

10) GOETHERT, K.: *Römische Lampen und Leuchter. Auswahlkatalog des Rheinischen Landesmuseums Trier*. Trier 1997, s. 165–166; HAYES, J. W.: *Ancient lamps in the Royal Ontario museum. I. Greek and Roman clay lamps. A Catalogue*. Toronto 1980, s. 56, Pl. 28: 253.

11) MENZEL, H.: *Antike Lampen im Römisch-Germanischen Zentralmuseum zu Mainz*. Kat. 15. Mainz 1969, s. 91.

12) LEIBUNDGUT, A.: *Die römische Lampen in der Schweiz. Eine kultur- und handelsgeschichtliche Studie*. Bern 1977, s. 54–55, Taf. 50: 328; IVÁNY, D.: *Die pannonischen Lampen. Eine typologisch-chronologische Übersicht*. Dissertationes Pannonicae, Series 2, No. 2. Budapest 1935, s. 14–15, Taf. 39:4.

13) CHRZANOVSKI, L. – ZHURAVLEV, D.: *Lamps from Chersonesos in the State Historical Museum – Moscow*. Studia archaeologica 94. Roma 1998, s. 166–167, N 107.

14) SZENTLÉLEKY, T.: *Ancient lamps*. Monumenta Antiquitatis vol. 1. Budapest 1969, s. 126–127, Pl. 241a.

pávů a orlů.<sup>15)</sup> Jednoduchost – schématicčnost motivů je typická jak pro příklady ze severoafrických dílen tak pro jejich napodobeniny.

Lampa z Brozan není ve východních Čechách ojedinělým nálezem. Publikována byla lampa typu Hayes Ib/Atlante VIII severoafrické produkce ze Slavhostic na Jičínsku (obr. 4), odkud dále patrně pochází též zlomek talíře severoafrické sigillaty skupiny Hayes A či D.<sup>16)</sup> Tato lampa je datována do 4.–5. století.<sup>17)</sup>

Další pozdně antická lampa (obr. 5) palestinské produkce je starým nálezem z roku 1919 získaným údajně při orbě ve Starých Čivicích na Pardubicku.<sup>18)</sup> Podle tvaru ji lze přiřadit k syrsko-palestinským lampám typu Modrzeska-Marciniak III.<sup>19)</sup> Pro tuto skupinu jsou typické následující znaky: oválný v místech otvoru pro knot zašpičatělý tvar, geometrické, vegetabilní ornamenty, motivy křížů a monogramů, případně nápisy v arabštině.<sup>20)</sup> K čivickému exempláři lze nalézt dobrý protějšek pod č. 656 ve sbírkách Römisch-Deutsch Zentralmuseum Mainz<sup>21)</sup> (obr. 6:1). Typ Modrzeska-Marciniak III je datován od poloviny 4. století do konce 5. století.<sup>22)</sup> Na konec 4. a počátek 5. století na základě nálezů mincí císařů (Theodosia, Arcadia, Honoria) je také datována již výše zmíněná lampa č. 656.<sup>23)</sup> Na tuto formu plynule navazují lampy, které jsou velmi rozšířeny na byzantském Blízkém východě v 6.–7. století. Jako blízký tvar je možno zmínit exemplář z hippodromu z města Caesarea Maritima

15) HAYES, J. W.: *Late Roman pottery*. London 1972, s. 312–313; BAILEY, D. M.: *catalogue*, s. 78–84, Fig. 101–102.

16) JANČO, M.: *Nálezy lámp z doby římské v Čechách*. Památky archeologické 92. Praha 2001, s. 173; HALAMA, J.: *Nálezy terry sigillaty v Čechách*. In: E. Droberjar, O. Chvojka. (eds.): *Archeologie barbarů 2006*, Sborník příspěvků z II. Protohistorické konference, České Budějovice 21.–24. 11. 2006. Archeologické výzkumy v jižních Čechách. suppl. 3. České Budějovice 2007, s. 214, obr. 12:4.

17) V. Sakař uvažuje o do dataci 4.–6. století viz SAKAŘ, V.: *Spotřební keramika římských provincií v českých nálezech*. Časopis Národního muzea v Praze ř. A-historická 147 (3–4). Praha 1978, s. 126, tab. 1:4; JANČO, M.: *Nálezy*, s. 173.

18) NOVOTNÝ, B.: *Staré Čivice, okr. Pardubice*. Nálezová zpráva uložená v AÚ AV ČR, č.j. 2030/51. Praha 1951; MARSA, J.: *Antické lampy z českých nálezů*. In: V. Sakař (ed): *Římské importy*. Praha 1974, s. 21, 24–25; JANČO, M.: *Nálezy*, s. 166, 170.

19) JANČO, M.: *Nálezy*, s. 170.

20) MENZEL, H.: *Antike Lampen*. s. 8.

21) MENZEL, H.: *Antike Lampen*. s. 100, Abb. 82:8.

22) JANČO, M.: *Nálezy*, s. 174.

23) MENZEL, H.: *Antike Lampen*. s. 102.

v Jordánsku, jenž byl získán společně s keramikou byzantského období, a je datovaný do průběhu 6. století až poloviny 7. století.<sup>24)</sup> Dalším podobným a z chronologického hlediska důležitým exemplářem je zlomek lampy nalezený na mořském pobřeží u Caesareie, jenž je zdoben otisky mincí Heraclia (610–641) nebo časně arabskými imitacemi těchto ražeb z doby kolem poloviny 7. století.<sup>25)</sup> S kontinuitou této formy se setkáváme i v časně islámském období, kde jsou například v Beth Sheanu kromě exemplářů s abstraktní výzdobou známé i doklady nesoucí arabské nápisy velebící Alláha. Další časně islámské lampy této formy jsou známé z Caesareie, Tiberiady, pohřebiště v Beth She'arimu či Horvat Zikhrinu.<sup>26)</sup> Tvarově dosti blízkou lampu chová ve svých sbírkách *Yale University Art Gallery, New Haven, John Whiting Collection*, tento exemplář je datován do 7. nebo 8. století.<sup>27)</sup>

Další pozdně antická lampa, datovaná do období 3.– 4. století, avšak bez bližších nálezových okolností a vztahu k regionu je uchovávána v archeologické sbírce Regionálního muzea v Chrudimi<sup>28)</sup> (obr. 7). Na tomto místě je nutné upozornit na zcela zavádějící informace, které uvedl M. Jančo,<sup>29)</sup> který lampu lokalizuje do okolí Kutné Hory pouze na základě skutečnosti, že z okolí Kutné Hory známe četné sídlištní nálezy z doby římské. Blízkou analogii k popisované lampě je například kus z Augstu.<sup>30)</sup> Podobné exempláře publikuje též Helena Svobodová ze sbírky Národního muzea v Praze,<sup>31)</sup> která tyto příklady řadí rovněž do období 3. a počátku 5. století.

Struktura osídlení pozdní doby římské a časně fáze doby stěhování národů je na Pardubicku v současnosti jen torzovitě poznána. Nicméně řada

24) VINE, K. – HARTELIUS, G.: *Ceramic Lamps from Hippodrome of Caesarea Maritima – 1974*. In: Geraty, L. T. – Herr, L. G. (eds.): *The Archaeology of Jordan and Other Studies*. Michigan 1986, s. 391–392, 418 poznámka 59, fig. 16.

25) KINDLER, A.: *A seventh Century Lamp with Coin Decoration*. Israel Exploration Journal, vol. 8. Jerusalem 1958, s. 106–109, fig. 1.

26) HADAD, S. – KHAMIS, E.: *Inscribed Pottery Lamps from the Early Islamic Period at Beth Shean*. Israel Exploration Journal, vol. 48. Jerusalem 1998, s. 66–76 s literaturou, fig. 11–19.

27) DAY, F. E.: *Early Islamic and Christian Lamps*. Berytus VII (1). Beyrut 1942, s. 71, Pl. XI:2.

28) FROLÍK, J.: *Archeologické nálezy. Chrudimsko /k-t/. Chrudim 1984, s. 12, obr. 24, foto 1.*

29) JANČO, M.: *Nálezy*, s. 170.

30) LEIBUNDGUT, A.: *Römische Lampen*, s. 53, Nr. 941, Taf. 15:941.

31) SVOBODOVÁ, H.: *Ancient lamps*, kat. n. 125–129.

nálezů římské proveniencie, které byly v tomto regionu evidovány (např. depot 11 antických mincí s koncovou ražbou císaře Arcadia z okolí Pardubic či pozlacená provinciální spona s cibulkovými knoflíky typu Keller 3B z Kolodějí u Pardubic<sup>32)</sup> naznačují, že Pardubicko patří k důležité obchodní spojnici mezi českou kotlinou a oblastmi položenými dále na východ. V poslední době uvažuje o významu Labe jakožto obchodní spojnici mezi středním Podunajím a Skandinávií v 5. století také Jan Bemmann.<sup>33)</sup>

Raně středověké osídlení je známé ještě torzovitěji. Nejbližší nález horní části hrnce, jenž náleží pražskému typu, je uváděn z Dražkovic na Pardubicku.<sup>34)</sup>

### **Otázka nálezového kontextu**

Otázkou však zůstává autenticita nálezu z Brozan, neboť památka pochází z písečného nánosu Labe. Tato skutečnost komplikuje vypovídací hodnotu předmětů, nemůžeme u něj totiž vyloučit možnost, že se do písečného nánosu dostal ze středověkého nebo recentního nálezového prostředí.

Přítomnost antických předmětů či nálezů z doby římské ve středověkých nálezových kontextech není neobvyklým jevem. Za všechny je možné jmenovat nález depotu římských mincí (ražby císařů Galliena až Valense) a provinciální spony typu Jobst 13C v destrukční vrstvě zaniklé apsidy v prostoru presbytáře kostela Neposkvrněného početí Panny Marie ve Starém Městě u Bruntálu, kde Jiří Kohoutek a Jiří Militký uvažují o nálezu jako o stavební obětině uložené v románském zdivu apsidy snad již v první třetině 13. století.<sup>35)</sup> Ani v případě antické keramiky nelze vyloučit její

32) POCHITONOV, E.: *Nálezy antických mincí*. In: Nohejlová-Prátová, E. (ed.): *Nálezy mincí v Čechách, na Moravě a ve Slezsku I*. díl. Praha 1955, s. 184; SVOBODA, B.: *Čechy a římské imperium*. Sborník Národního musea v Praze. sv. II. řada A-historická. Praha 1948, s. 67, tab. 21:7.

33) BEMMANN, J.: *Eine völkerwanderungszeitliche Bestattung aus Epöl, Kom. Esztergom, mit Schwertriemendurchzügen skandinavischer Form*. In: V. Mihailescu – Bîrliba et al (eds.): *Miscellanea Romano-Barbarica in honorem magistri Ion Ioniță oblata*. Iași 2006, s. 227–228.

34) ZEMAN, J.: *Nejstarší slovanské osídlení Čech*. Památky archeologické 67. Praha 1976, s. 121, obr. 44:6; SIGL, J.: *Na prahu českých dějin*. In: F. Šebek a kol. *Dějiny Pardubic I*. Pardubice 1990, s. 27.

35) KOHOUTEK, J. – MILITKÝ, J.: *Hromadný nález římských mincí a bronzové spony z doby římské ze Starého města u Bruntálu*. Pravěk NR 13. Brno 2003, s. 405–424.

oblíbu jakožto předmětu podléhajícímu sběratelské vášni. Svědčí o tom snad drobný zlomek terry sigillaty získaný při výzkumu barokní odpadové jímky vně východního křídla minoritského kláštera ve Střibře. Také soubor terry sigillaty uchovávaný ve sbírce muzea ve Střibře, jenž svým složením naznačuje původ patrně v bavorském či rakouském Podunají, může být obdobného původu.<sup>36)</sup> Analogicky osud lampy z Brozan mohl být podobný a k jejímu „importu“ z prostoru římských provincií mohlo dojít kdykoliv v minulosti.

Také autenticita náleзовých okolností lampy ze Starých Čivic není jednoznačná. Pro import z Blízkého východu z tohoto období máme z našeho území pouze ojedinělý a nejistý doklad v podobě sassánovské mince z Prahy-Radotína.<sup>37)</sup> Rovněž v případě byzantského importu se setkáváme s řadou nálezů, jejichž vypovídací hodnota je omezena nejasnými náleзовými okolnostmi. Podezřelý je v tomto ohledu zejména nález zlatého solidu císaře Zenona z Bezdězu, ale i jiné příklady byzantských ražeb: Praha-Holešovice, Červený Hrádek, Hrochův Týnec, Bobnice, apod.<sup>38)</sup> Nejasný je rovněž původ byzantského kování opasku publikovaný N. Profantovou z Prahy-Košíř.<sup>39)</sup>

### Závěr

Lampa z Brozan náleží k typu Provoost 6, který představuje provinciální napodobeninu kahanů severoafrické produkce jejichž výroba probíhala v úseku od 4. do 5. století. Lampa ze Starých Čivic patří k tzv. syro-palestinským lampám, jejichž fabrikaci hledáme od 4. do 5. století. Obdobně lze datovat i lampu typu Hayes 1b ze Slavhostic. Lampa bez bližších náleзовých okolností a bližšího vztahu k Čechám pocházející z Kutné Hory byla datována do 3. až počátku 5. století.

Lampy z Brozan a Starých Čivic představují s ohledem na náleзовé okolnosti památky u nichž nelze vyloučit, že byly na území východních

36) KOŠNAR, L. – BŘICHÁČEK, P.: *Terra sigillata ve sbírkách muzea ve Střibře*. Studia medievalia pragensia IV. Praha 1999, s. 13–27.

37) MILITKÝ, J.: *Nálezy mincí ze 6.–7. století v Čechách a na Moravě*. In.: KUNA, M. – PROFANTOVÁ, N. (eds.): *Počátky raného středověku v Čechách*. Archeologický výzkum sídelní aglomerace kultury pražského typu v Roztokách. Praha 2005, 278.

38) POCHITONOV, E.: *Nálezy*, s. 190–194.

39) PROFANTOVÁ, N. – LUTOVSKÝ, M.: *Byzantská přezka z Prahy-Košíř*. Archaeologica Pragensia 10. Praha 1989, s. 77.

Čech dopraveny ve středověku či novověku. V případě nálezů ze Starých Čivčích je tato možnost vysoce pravděpodobná, neboť v katastru obce leží v terénu patrné reliktky tvrze.<sup>40)</sup>

Tento text vznikl s podporou Grantové agentury ČR GD404/09/H020.

### **THREE LATE ANTIQUITY LAMPS OF EASTERN BOHEMIA (Brozany, Staré Čivice, Slavhostice)**

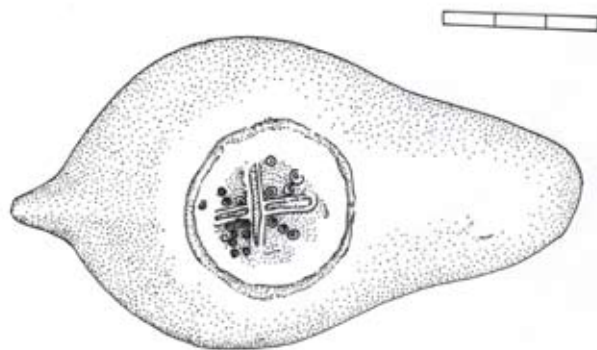
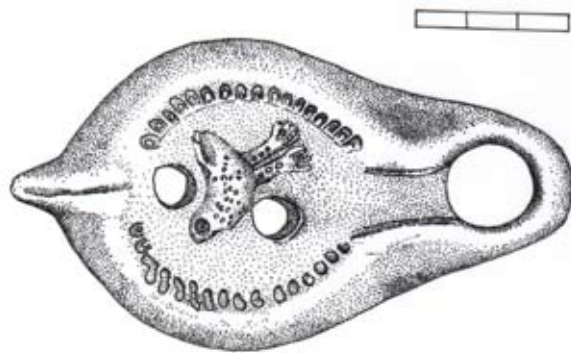
The lamp of Brozany is of the “Provoost 6“ type, representing provincial imitations of North African burners made between 4th and 5th centuries. The lamp of Staré Čivice is one of the Syrian-Palestinian lamps also made between 4th and 5th centuries. Approximate dating is also possible in the case of the “Hayes 1b“ type lamp of Slavhostice. The lamp is connected with no details about the circumstances of its discovery and no known relationship to Bohemia and comes from Kutná Hora. It was probably made sometime between 3rd and early 5th century. The lamps found at Brozany and Staré Čivice, regarding their discovery circumstances, might be transported to the territory of Eastern Bohemia in the Middle Ages or in the Modern Age. In the case of the find of Staré Čivice this possibility is highly probable, for the cadastral area of the municipality hides visible relics of a fortified settlement.

40) Za literaturu děkujeme M. Cejpové (VČM v Pardubicích). ANONYM: *Pustošení starožitné památky v Čivčích*. Osvěta lidu XVI (40). Pardubice 1911, s. 8–9; NECHVÍLE, J.: *Čivice ves na Pardubicku*. Pernštýn II. Pardubice 1881, s. 70; ROSŮLEK, F. K. a kol.: *Pardubicko – Holicko – Přeloučsko III*. Pardubice 1922, s. 349–350.





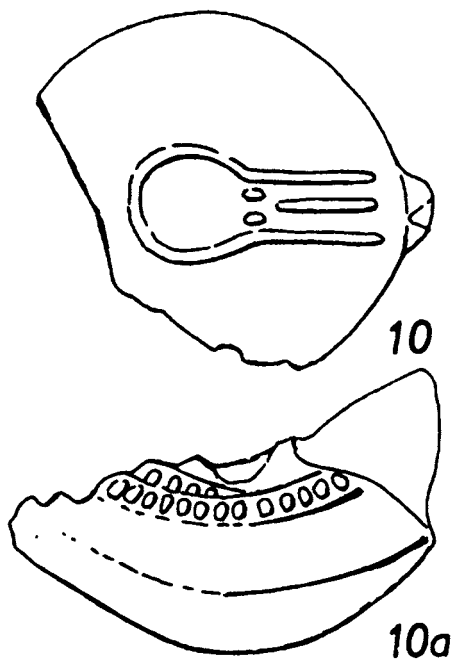
Obr. 2: Brozany, kú. Brozany n. L., okr. Pardubice. Hliněná lampa typu okr. Pardubice. Hliněná lampa typu Provoost 6. Foto: V. Maryška.



Obr. 1: Brozany, kú. Brozany n. L., okr. Pardubice. Hliněná lampa typu Provoost 6. Kresba: J. Jiřík.

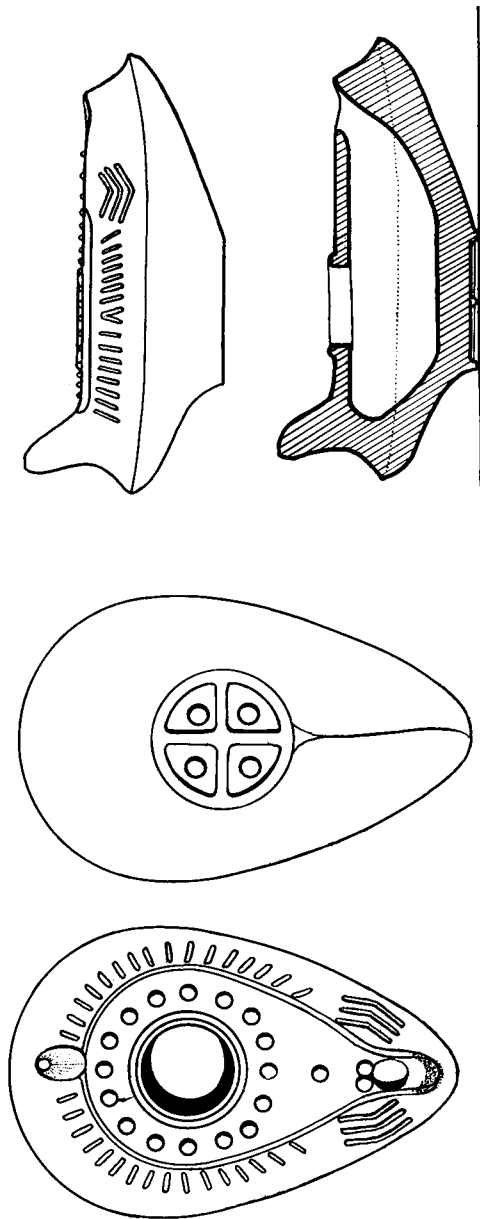


Obr. 3: Římsko-provinciální napodobeniny lamp severoafrické produkce: (1) Althiburos (podle Bonifay 2004), (2) Genf (podle Leibundgut 1977), (3) Pannonia (podle Ivány 1935), (4A-B) neznámá lokalita (podle Szentlőleky 1969), (5) Chersonésos (podle Chrzanovski – Zhuravlev 1998).



Obr. 4: Slavhostice, okr. Jičín. Hliněná lampa typu Hayes Ib/Atlante VIII (podle Jančo 2001).

č. j. 2030



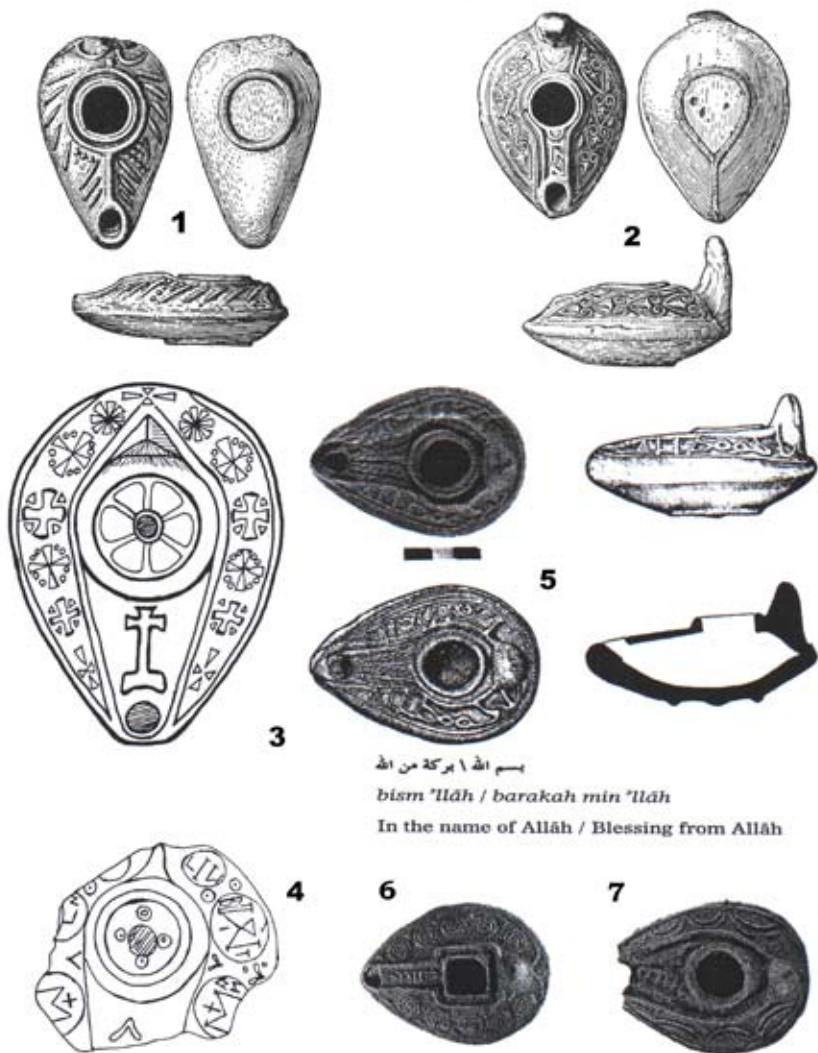
1:1

### Kahan ze Starých Čivic,

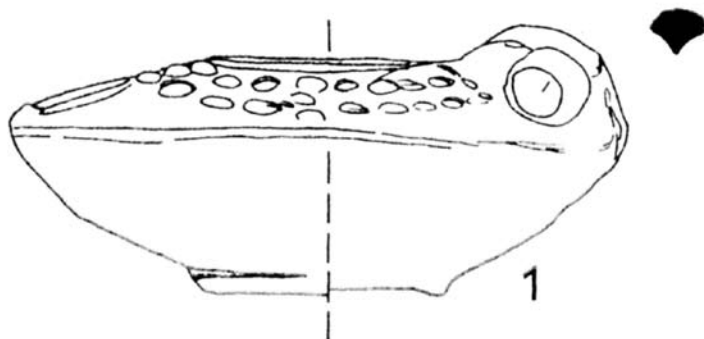
6 km již od Pardubic; vykop.  
1919

J. J. Růžička  
1951

Obr. 5: Staré Čivice, okr. Pardubice. Hliněná syrsko-palestinská lampa typu Modrzewska-Marciniak III (podle Novotný 1951).



Obr. 6: Příklady syrsko-palestinských lamp: (1) lampa č. 656 ze sbírek RGZM, Mainz (podle Menzel 1969), (2) Sakkara (podle Menzel 1969), (3) Caesarea Maritima (podle Vine-Hartelius 1986), (4) Caesarea (podle Kindler 1958), (5–7) Beth Shean (podle Hadad-Khamis 1998).



Obr. 7: Lampa ze sbírek Regionálního muzea v Chrudimi (podle Frolík 1984).