



HOSPODÁŘSKÝ ŽIVOT A ROZVOJ PRŮMYSLU A ŽIVNOSTÍ NA JIČÍNSKU OD DRUHÉ POLOVINY 19. STOLETÍ DO ROKU 1948

Hana FAJSTAUEROVÁ

Až do poloviny 19. století platily odlišné předpisy a normy v italských provinciích, jiné v Uhrách a Sedmíhradsku a opět jiné v rakouských a českých zemích. Podle tereziánských předpisů se v českých zemích veškeré živnosti rozlišovaly na výrobní a obchodní, výrobní živnosti pak na cechovní a necechovní. Necechovní živnosti se dále dělily na zcela svobodné, tzv. koncesní a tovární. K provozování obou posledně jmenovaných bylo zapotřebí zvláštního povolení nebo továrního oprávnění. Obchodní živnosti byly buď volné nebo rovněž koncesní. Odstranění tohoto nepřehledného, nepružného a nevyhovujícího systému bylo postupně dosaženo po revoluci v roce 1848. Roku 1850 byla zrušena celní hranice s Uhrami. Téhož roku byly v celé monarchii zřízeny Obchodní a živnostenské komory, které byly oprávněny vyjadřovat se ke komerčním a politickým aspektům navrhovaných zákonných opatření, k daňovým, finančním a dopravním otázkám, směly zkoumat vnitřní i zahraniční trh atd. V českých zemích bylo zřízeno osm komor se sídly v Praze, Liberci, Plzni, Chebu, Českých Budějovicích, Brně, Olomouci a Opavě.

Nejvýznamnějším opatřením v oblasti hospodářské politiky 50. let 19. století byla systematická příprava návrhu nového živnostenského řádu, který měl odstranit dosavadní roztržitost a sjednotit právní normy, byl vyhlášen 20. 12. 1859, s působností od 1. 5. 1860. Tento zákon rušil všechna dosavadní opatření a zaváděl živnostenskou svobodu. Po zaplacení předepsané daně měli teoreticky všichni občané přístup ke všem živnostem (výjimku tvořily živnosti jako knihař, knihkupec, výrobce zbraní a střeliva atd.). Organickým doplňkem živnostenského řádu se stal obchodní zákoník z roku 1862.



Pro obchodníky byl důležitý zvláště zákon z 15. 3. 1883 č. 39 ř. z. Na jeho základě přistoupili v roce 1884 i jičínští obchodníci k vytvoření samostatného obchodního grémia. Dne 29. 11. 1885 se v Jičíně konala první valná hromada za přítomnosti 79 členů, na které byl zvolen výbor v čele se starostou Janem Mukařovským. Jeho členy se pro územní záběr grémia stávali i obchodníci z okolí. V roce 1895 byla v Praze založena Jednota obchodních grémií k hájení společných zájmů obchodnických organizací. Přípravných prací k jejímu ustanovení se aktivně účastnili i jičínští delegáti (Jan Mukařovský, Václav Prokeš). Snaha o rozšíření organizační sítě obchodních grémií a jejich součinnost vedla k rozdělení Čech na osmnáct oblastí a vytvoření žup. Jičín se stal sídlem XV. župy, jejíž ustanovující valná hromada se konala 23. 3. 1908 v Nové Pace. Oblast župy zahrnovala územní obvody obchodních grémií v Jičíně, Turnově, Železném Brodě, Semilech, Jilemnici, Nové Pace, Lázních Běláhrad a Hořicích, později i v Libáni, Sobotce a v Dolním Bousově. Za první republiky byly obchodníci na Jičínsku soustředěni v obchodních grémiích s centry v Jičíně, Sobotce, Dolním Bousově, Libáni, Kopidlně a Rožďalovicích.¹⁾

Již od 80. let 19. století se objevovaly snahy o zřízení nové obchodní a živnostenské komory (OŽK) pro východní Čechy. Vznikala řada memorandum, která upozorňovala na „*nesnesitelné příkoří, jež se již více než čtvrt století děje téměř milionové české menšině v komorním obvodu libereckém...*“²⁾ Jako budoucí centrum možné komory se nejčastěji objevoval Hradec Králové, ale určitou dobu o sídlo komory usiloval i samotný Jičín. Některé obce jako Pecka, Podhradí, Kopidlna a Libáň kandidaturu Jičina podporovaly, naopak Mlázovice, Vysoké Veselí, Nová Paka, Miletín, Lázně Běláhrad atd. viděly budoucnost v Hradci Králové, který v tomto ohledu zaujímal nejsilnější postavení.³⁾ Roku 1910 zahájila činnost Obchodní, živnostenská a průmyslová úřadovna českých interesentů komorního obvodu libereckého se sídlem v Hradci Králové (OŽPÚ). Nejdůležitějším bodem pracovní náplně OŽPÚ zůstalo obstarávání záležitostí, které běžně nebo zcela vyřizovala obchodní a živnostenská komora. Důvody pro zřízení plnoprávné OŽK v severovýchodních Čechách tedy stále existovaly a snahy

1) Jičín, město Valdštejnovo, uspořádal a vydal Dr. F. Mann, Praha XI. jako 11. svazek knihovny národohospodářských informací, 1934, s. 62-63.

2) SOKA Jičín, Archiv města Jičina (AmJ), kart. 456. Obchodní a živnostenská komora, 1890 – 1913, spisy inv. č. 1954. Resoluce.

3) Tamtéž. Vyjádření jednotlivých obcí a měst.



o dosažení tohoto cíle po založení OŽPÚ nezanikaly. Proti všemu očekávání Východočechů nebyla samostatná OŽK vytvořena ani po skončení první světové války. Vláda své rozhodnutí odůvodnila nutností získat čas pro vypracování nového komorního zákona.⁴⁾

Po válce byly již principy župní organizace přežily a nevyhovovaly současným podmínkám. Místo ní byly vybudovány komorní výbory v rámci příslušné obchodní a živnostenské komory. V Hradci Králové se ustavil komorní výbor 19. 3. 1931, jenž sloučil v jeden celek 40 obchodních grémií a společenstev. Na místě žup byly vytvořeny krajské výbory, jehož předsedou se v Jičíně stal Antonín Hádek ze Železného Brodu a jednatelem Oldřich Filip z Jičína.

K další reorganizaci došlo v období protektorátu, kdy poklesl význam obchodních a živnostenských komor. Vládním nařízením č. 447/1941 Sb. byla k 31. 12. 1941 zrušena obchodní grémia. Na jejich místo nastoupily územní složky ústředního svazu obchodu pro Čechy a Moravu. Od roku 1942 působila v Jičíně okresní úřadovna Hospodářské skupiny maloobchodu pod vedením Oldřicha Filipa. V roce 1948 vznikl Akční výbor Ústředního svazu obchodu. Koncem téhož roku se tento akční výbor sloučil s Akčním výborem Hospodářské skupiny hostinských živností v jeden celek, jehož činnost byla však jen krátkodobá.

Na počátku šedesátých let vznikaly v Jičíně první peněžní ústavy. Roku 1861 se pokusilo několik jičínských občanů založit ve městě záložnu. Její stanovy byly vypracovány podle záložny v Písku. Dne 23. 10. 1861 byly potvrzeny místodržitelstvím a dne 24. 11. se konala první valná hromada. Od 1. ledna 1862 započala záložna svou činnost. Občanská záložna měla své sídlo v letech 1860 – 1906 v domě Antonína Soumara, jičínského obchodníka, který dopomohl k jejímu založení a stál také u kolébky mnoha jičínských spolků.⁵⁾ Jejím prvním předsedou se stal František Paclt,

4) K tomu více: Jiránek, T.: První svépomocná obchodní a živnostenská komora v Rakousku – Uhersku a její další činnost v Československé republice. Sborník vědeckých prací univerzity Pardubice, série C. Ústav jazyků a humanitních studií, 2, 1996. Pardubice 1996, s. 143-155. Týž: Vývoj národnostních vztahů v obvodu obchodní a živnostenské komory v Liberci v 19. století (přípravná studie). Sborník vědeckých prací univerzity Pardubice, série C. Ústav jazyků a humanitních studií, 6, 2000. Pardubice 2001, s. 185-198. Grulich, P.: Snahy o zřízení obchodní a živnostenské komory pro východní Čechy. Diplomová práce, VŠP. Hradec Králové 1996.

5) Více k tomu SOkA Jičín, AmJ, kart. 258. Občanská záložna, 1870 – 1874, spisy inv. č. 1180. Mencl, J.: Historická topografie města Jičína II., Jičín 1949,



jičínský měšťan a hodnostář několika vlasteneckých spolků, který v této funkci zůstal patnáct let.⁶⁾ (viz obr. č. 1)

Druhým peněžním ústavem byla Obecní spořitelna. „*Obecní spořitelnu Jičínskou založili šlechtění lidumilové příspěvkem, kteréž spořitelně bez úroků zapůjčili.*“⁷⁾ Obec na základě ministerského potvrzení ze dne 26. června 1861 ručila celým svým jměním za všechny vklady a úroky, pokud by nestačil rezervní fond.⁸⁾

Hospodářský význam Jičína byl dán tím, že tudy procházely důležité silnice a již od 18. století zde byly velké trhy na obilí, nejproslulejší v celém Podkrkonoší. Důležité železniční tratě ale Jičínem dlouho neprocházely. V letech 1870 – 1871 byla postavena odbočka Jičín – Ostroměř, spojující Jičín s tratí Severozápadní dráhy z Velkého Oseku přes Chlumec nad Cidlinou a Nový Bydžov do Trutnova. Pro nádraží bylo vybráno místo blízko právě stavěného spolkového cukrovaru. Parní lokomotiva přijela zkušebně do Jičína 9. prosince 1871. Za deset let byla trať prodloužena přes Hořice a Sadovou do Hradce Králové. Dne 13. listopadu 1881 byla slavnostně otevřena obchodní dráha Jičín – Nymburk a 18. října 1903 místní dráha Jičín – Turnov.⁹⁾ (viz obr. č. 2)

Změny na politické scéně odehrávají se na počátku 60. let 19. století přinesly oživení nejenom v politické, ale především v kulturní oblasti. V druhé polovině 19. století tak vedle sebe existovaly živnostenská společenstva a řemeslnické spolky.

s. 6, 167-170. Padesát let činnosti Okresní záložny hospodářské v Jičíně, 1880 – 1932. Jičín 1933, apod.

6) František Paclt. Nekrolog. Jičínský Věstník III., 3. 8. 1878, 47, s. 189-190.

7) SOkA Jičín, AmJ, kart. 259. Obecní spořitelna, 1860 – 1938. Stanovy jičínské spořitelny, inv. č. 1181. „.....*příčemž se podotýká, že co zakladatelé tohoto ústavu považují se ti, kdož nejméně 100 zl. a co podporovatelé, kdož nejméně 50 zl. darovali, neb až do vytvoření záložního fondu bez úroků zapůjčili, a co dobrovolníci, kdož nejméně 5 zl. ústavu tomuto darovali.*“

8) Tamtéž. Dále k tomu Bendák, J.: Obecní spořitelna jičínská. In: Jičín, město Valdštejnovo, cit. dílo, s. 64-69. Osmdesát let Obecní spořitelny jičínské. Český ráj a Podkrkonoší. Železný Brod 1940, s. 25, apod.

9) Erben, R.: Dráha Jičín – Turnov. Se zprávami o výroční valné schůzi komitétu pro zřízení dráhy z Jičína do Turnova. Jičín 1923. Filip, Fr.: Jak se stavěly první dráhy a jaké bylo vlakové spojení s městem Jičínem dříve. Hlas našeho venkova XXIII., 1942, č. 34. Linhart, F.: Když se stavěla dráha Jičín – Turnov. Hlas našeho venkova XXIV., 1943, č. 4 – 5. Sedláček, R.; Koutný, J.: Místní dráha Jičín – Turnov. Turnov 1994. Turčín, O.: Hospodářský rozvoj Jičína. Český ráj IV., 13. 1. 1993, č. 2, s. 12. Týž: K výročí dráhy Jičín – Turnov. Předvoj IXX., 1978, č. 46-47.



C. k. okresní hejtmanství v Jičíně vyzvalo 5. 10. 1883 jičínský městský úřad, aby na základě obnoveného živnostenského zákona ze dne 15. 3. 1883 vybídl místní živnostníky (vyjímaje továrníky a obchodníky), bydlící ve městě Jičíně, aby uvedli, ke kterému společenstvu přistoupí.¹⁰⁾ Ustanovením tohoto zákona byl doplněn živnostenský řád o nařízení zřizující živnostenská společenstva. Cílem mělo být udržení společného svazku mezi stejnými nebo podobnými řemesly. Pokud by žádné spojení neexistovalo, mělo být zřízeno živnostenským úřadem.¹¹⁾

Za první republiky byl Jičín sídlem Okresní jednoty živnostenských a řemeslnických společenstev, která v sobě zahrnovala veškerá společenstva jičínského politického okresu. Ve třicátých letech jich bylo 39 a některá měla sídlo i za hranicemi okresu.¹²⁾

Spolky se staly fenoménem druhé poloviny 19. a první poloviny 20. století. Jejich existenci umožnil spolkový a shromažďovací zákon z listopadu roku 1867. V Jičíně jich působila celá řada nejrůznějšího zaměření. Tyto spolky měly v životě řemeslníků jinou úlohu než profesní živnostenská společenstva. Účast v nich nebyla povinná a pokud k něčemu zavazovala, týkalo se to pouze mimopracovní činnosti, nijak nesouvisející se způsobem obživy.

Vzniku jičínské Muzejní společnosti předcházelo utvoření hospodářských spolků, které vyvíjely mj. i činnost odbornou a výstavní. Od počátku padesátých let 19. století pracoval v Jičíně Krajský hospodářský spolek, odbočka Vlastenecké hospodářské společnosti v Praze.¹³⁾ Ten se ale za změněných politických poměrů s českým prostředím příliš nevyrovnal a do roku 1860 vykazoval jen velmi malou činnost.¹⁴⁾ Na konci roku 1861 byl předsedou spolku svobodný pán Lexa z Aehrentalu a sídlo společnosti se nacházelo na trauttmansdorffském zámku.¹⁵⁾

10) SOKA Jičín, AmJ, kart. 454. Povolování a rušení obchodů a živností – různé, 1850 – 1890, spisy inv. č. 1946. Protokol sepsaný u městského úřadu v Jičíně, říjen 1883.

11) Tamtéž. Dopis od Městského úřadu v Jičíně 20. 10. 1883, k PT Pánům živnostníkům v Jičíně.

12) Více k tomu Jičín, město Valdštejnovo, cit. dílo, s. 61-62.

13) Mencl, cit. dílo, s. 149. Autor uvádí datum vzniku 1851. SOKA Jičín, AmJ, kart. 532. Sčítání, statistika – Statistický výkaz spolků, 1864 – 1868, inv. č. 2184. Zde je jako datum uveden rok 1853.

14) Mencl, cit. dílo, s. 149.

15) SOKA Jičín, AmJ, kart. 266. Spolky a společenstva, Hospodářský spolek, 1861 – 1897, inv. č. 1258. Purkmistrovský úřad v Jičíně hlavnímu jednatelství Hospodářského spolku kraje pražského, 16. 12. 1861.



Jaroslav Mencl spojuje vznik Muzejní společnosti s podnětem Josefa Šimáčka, profesora jičínské reálky, utvořit nový hospodářský spolek, který by byl skryt názvem Muzejního spolku, aby spíše získal schválení. Muzejní spolek měl svou prací přispět ke zřízení muzea, které by sloužilo k vzdělávání domácího i okolního obyvatelstva, a to ve čtyřech oblastech: přírodovědecké, průmyslové, hospodářské a starožitnické. Ke schválení návrhu došlo roku 1861, ale teprve v květnu 1863 byla rozhodnutím ministerstva povolena činnost Muzejní společnosti jičínského kraje. Předsedou se stal Dr. Karel Lev Klaudy a jednatelem Josef Šimáček.

Několikrát do roka se konaly přednášky a debaty na valných hromadách v Jičíně, Hořicích, Nové Pace a Lomnici. Při třetí valné hromadě byla uspořádána malá výstava.¹⁶⁾ Sbírkové se vystavovaly v prostorách hotelu „U města Hamburku“. Po jejím skončení byly předměty rozebrány a uloženy v soukromí.¹⁷⁾ První hospodářsko-průmyslová výstava proběhla v Jičíně o rok později, ve dnech 6. – 8. června 1864, v místnostech a na zahradě hostince Hamburk, kde mezi 217 exponáty jich 87 vystavoval i Vojta Náprstek.

Původní filiální Krajinský hospodářský spolek uspořádal dne 20. září 1864 hospodářskou výstavu v Libosadu.¹⁸⁾ V říjnu roku 1867 žádala Muzejní společnost, aby jí byly poskytnuty prostory v nové školní budově, kam by mohla své sbírky vhodně uložit.¹⁹⁾ Městská rada s žádostí Společnosti částečně souhlasila a umožnila uložení spolkové sbírky v zasedacím sále obecního výboru.²⁰⁾ Dne 14. března 1870 se za podpory tehdejšího předsedy Muzejní společnosti, libuňského děkana Antonína Marka, oba spolky spojily a byla tak vytvořena Hospodářská, lesní a průmyslová jednota v Jičíně, jejíž program byl především hospodářský.²¹⁾

16) Mencl, cit. dílo, s. 149.

17) Wagner, J.: Jičín. Praha 1979, s. 99.

18) Mencl, cit. dílo, s. 150.

19) SOkA Jičín, AmJ, kart. 266. Spolky a společenstva, Muzejní spolek, 1861 – 1897, inv. č. 1269. Musejní společnost kraje jičínského Městské radě v Jičíně, 24. 10. 1867.

20) Tamtéž. Představenstvo obce města Jičína Josefu Pekárkovi, reálnému učitelí a jednatelem Musejní společnosti kraje jičínského, 29. 10. 1867.

21) Mencl, cit. dílo, s. 150. Krajinské muzeum získalo prostory v novostavbě Obecní spořitelny v roce 1896, a tak teprve tehdy bylo možné instalovat stálou muzejní expozici. Dále k tomu Wagner, cit. dílo, s. 99. SOkA Jičín, AmJ, kart. 266. Spolky a společenstva, Muzejní spolek, 1861 – 1897, inv. č.



Jedním z typických jičínských spolků byla Řemeslnická beseda, založená roku 1870, jejímž prvním předsedou se stal Jan Fährnich, krejčovský mistr. Po roce byl vystřídán rovněž krejčovským mistrem, Václavem Kudrnou. Spolkové místnosti byly v Cepkově hostinci, pozdějším hotelu „U Němců“, kde tehdy v největším jičínském sále pořádala Beseda taneční zábavy a divadelní představení. Řemeslnická beseda podporovala 15 let svým nákladem Řemeslnickou pokračovací školu a její zásluhou bylo založeno Společenstvo různých živností, dále řídila odborné kursy, pořádala dvě řemeslnické výstavy a dva řemeslnické sjezdy.

První Řemeslnická výstava se v Jičíně konala ve dnech 28. 9. – 2. 10. 1876. Výstava byla zahájena v den sv. Václava. Průvod se vypravil z kostela, kde probíhaly bohoslužby, na výstaviště za doprovodu jičínské kapely. Výstavní prostory byly umístěny v místnostech Besedy a v zámecké zahradě, propůjčené knížetem Trauttmansdorffem.²²⁾ Druhá řemeslnická výstava probíhala ve dnech 15. – 19. 8. 1884. V rámci této události byl 17. srpna slavnostně vysvěcen prapor Řemeslnické besedy.²³⁾

Beseda rovněž založila Řemeslnickou záložnu, která ale brzy zanikla. Spolek byl činný i na poli charitativním. Každoročně udílel nadace zchudlým řemeslníkům a pro své členy zřídil pohřební fond. Tak například roku 1888 vznikla nadace pro sirotky po zdejších řemeslnících, která byla vytvořena na paměť čtyřicetileté vlády císaře Františka Josefa I.²⁴⁾ Na oslavu

1269. Stanovy Krajinického muzea jičínského. Městský úřad v Jičíně, 26. 5. 1884. Dále k tomu tamtéž. Kuratorium krajinického muzea v Jičíně Městskému zastupitelstvu v Jičíně, 19. 9. 1895. „...*musejní spolek v Jičíně položen a ustavil se též ve valné hromadě 15. 9. 1895 konané.*“ Tehdy byl založen nynější muzejní spolek. Dále k tomu Fajstauerová, H.: Historie muzea a muzejního spolku. Interní tisk OMaG Jičín. Filip, Fr.: Ke čtyřicetiletí Krajinického muzea v Jičíně. Ročenka Muzejního spolku v Jičíně. Jičín 1933, s. 5-8. Kořínková, J.: Dějiny muzea v Jičíně, interní tisk OMaG Jičín. Osobnosti spjaté s gymnáziem v Jičíně, sestavili Eva a Karol Bílkovi, Vladimír Carda. Jičín 1999. Špět, J.: Přehled vývoje českého muzejnictví do roku 1945. Praha 1979. Týž: Jičínská muzejní společnost z roku 1861. Muzejní a vlastivědná práce 10, 1972, s. 148-151. Wagner, cit. dílo. Z historie muzejnictví v Jičíně. Muzejní noviny 18. 5. 1992, č. 1.

22) SOkA Jičín, AmJ kart. 606. Výstavy, 1876 – 1938, Řemeslnická výstava, 1876 – 1922, spisy inv. č. 2411. Dále k tomu Jičínský Věstník I., 1. 10. 1876, č. 3, s. 19-20. Výstava řemeslnické besedy v Jičíně.

23) Tamtéž. Dále k tomu Jičínský Obzor V., 10. 8. 1884, č. 15, příloha. Slavnost svěcení praporu besedy řemeslnické.

24) SOkA Jičín, AmJ, kart. 265. Řemeslnická beseda, 1888 – 1909. Dopis od výboru Řemeslnické besedy k městskému zastupitelstvu, 12. 5. 1888.



stých narozenin Františka Palackého byla roku 1899 vytvořena trvalá „*Nadace Řemeslnické besedy v Jičíně pro chudé, zestárlé, pro práci neschopné samostatné řemeslníky do Jičina příslušné, když pro pokročilé stáří aneb trvalou nemoc pracovat nemohou a veškeré po zákonu jim náležející podpory postrádají a když úplně chudí jsou.*“²⁵⁾ Vedle toho byla známa i kulturní činnost spolku. Jeho dramatický odbor byl tehdy jeden z nejlepších divadelních souborů v Jičíně.

V druhé polovině 19. století vznikaly v Jičíně vedle spolků i školy hospodářského zaměření.

V polovině 19. století došlo ve střední Evropě k diferenciaci středního školství. Předznamenáním této cesty v rakouské monarchii byly již tzv. industriální třídy (pracovny) Ferdinanda Kindermanna z roku 1777, zavádějící do obecních škol moderní poznatky z hospodářských specifik regionu. Rostoucí industrializace však vyžadovala i střední speciální vzdělání pro přípravu v technických oborech, které poskytovaly především reálky. Podle vzoru prvních reálek v českých zemích ze 30. let 19. století vznikaly ve 40. – 90. letech 19. století další průmyslové školy. Programem „Jednoty pro povzbuzení průmyslu v Čechách“ se ve 40. letech 19. století stalo vybudování průmyslových škol. Jednota již ve 30. letech podporovala školy řemeslnické, pokračovací či jednotlivé odborné přednášky. V 90. letech existoval v českých zemích již propracovaný systém středních škol, k nimž vedle tří typů gymnázií patřily zejména školy průmyslové.

Roku 1854 doporučila vláda zvláštním výnosem zřizovat nedělní školy pro živnostníky. O pět let později došlo také v Jičíně z podnětu učitelů nižší reálky k otevření takovéto nedělní pokračovací školy. Při této škole byla koncem roku 1860 založena a 5. 5. 1861 slavnostně otevřena Městská knihovna pro jičínské průmyslníky. Zatímco průmyslová pokračovací škola pro nezáměr po několika letech zanikla, působila Městská knihovna pro průmyslníky jičínské až do roku 1889.²⁶⁾

O vytvoření stálé řemeslnické školy pokračovací, zvané také průmyslová, se v Jičíně zasloužila roku 1871 Řemeslnická beseda. Návrh na otevření takové školy přednesl na valné hromadě pozdější dlouholetý předseda Řemeslnické besedy a také starosta města Jičina Václav Fejfar, dědeček

25) Tamtéž. Návrh nadační listiny, 1899.

26) Úlehla, VI.: Z dějin průmyslového školství v Jičíně. 125 let od založení řemeslnické školy v Jičíně. Muzejní noviny, mimořádné číslo, duben 1996. OMaG Jičín 1996, s. 6.



spisovatele Václava Čtvrťka. Vyučování bylo zahájeno 5. 11. 1871 v místnostech Řemeslnické besedy v hostinci „U Cepků“ (později „U Němců“), dnešním domě čp. 6 „U Zlatého hroznu“ na Valdštejnově náměstí. Roku 1874 poskytla místnosti k vyučování sama jičínská obec, a to v nové budově na tehdejší Mariánském (dnešním Komenského) náměstí, kde byla 13. 10. 1867 slavnostně vysvěcena nová školní budova. Do prvního patra byla od 1. 10. 1867 umístěna chlapecká škola, v přízemí byla škola dívčí a ve druhém patře reálka (nižší reálka). Náklady na školu nesla Řemeslnická beseda zpočátku celé. Postupně získala podporu jičínské obecní spořitelny, občanské záložny, městského úřadu i Obchodní komory v Liberci. Od roku 1878 se jí dostalo státní subvence. Dne 15. 8. 1886 převzalo školu do své správy město a ve školním roce 1887/1888 ji změnilo na „Pokračovací školu průmyslovou a obchodní“. Od roku 1902 sídlila škola v nové budově obecné a měšťanské školy, která byla zbudována v letech 1894 – 1896 na místě zámecké zahrady.²⁷⁾

Samostatný československý stát přejal po svém vzniku rakouskou školní soustavu a s ní rovněž pokračovací školy pro další vzdělávání dorostu v živnostech, továrnách a obchodu. Ty se dělily na živnostenské a obchodní. Tak například roku 1925 nalezneme v Jičíně sdružení pěti odborných pokračovacích škol: pro kovozpracující obory, pro stavební a umělecký průmysl, pro potravinářské obory (sem patřili i holiči a kadeřníci), a dvě školy pro oděvní průmysl a živnosti.²⁸⁾ Ve třicátých letech vzrůstá potřeba postavit pro živnostenské pokračovací školy samostatnou budovu. Celou snahu podpořil státní příspěvek ve výši 373 333 Kč. Plány vypracoval ing. arch. Čeněk Musil, kamenické a zednické práce provedla firma Holeček. Dne 12. 10. 1939 byly položeny základy k nové budově. V této škole byly umístěny dílny pro jemnou mechaniku a elektrotechniku, strojírna, kovárna s kovací můstkem, autodílna, truhlárna a také holírna a kadeřnická dílna i zařízení pro malíře pokojů, natěrače a lakýrníky, dokonce i pro klempíře a instalatéry. Počet živnostenských škol se proto rozšířil na sedm: kovodělnou, dřevodělnou, zvláštní uměleckou, potravní, oděvní, zahradnickou a sezónní školu stavební. Od roku 1945 se škola jmenovala Základní škola odborná v Jičíně. Postupně ale jednotlivých oborů ubývalo.

Zásluhou Hospodářské, lesní a průmyslové jednoty v Jičíně byla roku 1883 pro zemědělce otevřena zimní hospodářská škola. Z prostředků okres-

27) O tom více tamtéž.

28) Tamtéž, s. 6-7.



ního zastupitelstva bylo v letech 1894 – 1896 věnováno 3000 zl. na stavbu nové školní jednopatrové budovy, za níž byla zřízena školní zahrada. Škola v těchto prostorách setrvala až do roku 1925, kdy byla 28. 9. otevřena zemědělské veřejnosti nová rolnická škola v Soudné u Jičína. U jejího zrodu stál významný agrární politik Bohumír Bradáč, který rovněž podpořil vznik Rolnického družstva pro zpracování a prodej zemědělských plodin. Škola byla později nazvána Bradáčova rolnická škola.

Stará jednopatrová budova bývalé zimní hospodářské školy byla v letech 1927 – 1928 upravena pro novou Hospodyňskou školu. Plány na rozšíření a přestavbu vypracoval ing. arch. Č. Musil. Vyučování započalo roku 1928.

Stejně jako v řadě jiných měst konaly se i v Jičíně týdenní a výroční trhy.

Jičín byl proslulý svými trhy již od středověku. První dva povolené výroční trhy v Jičíně byly konány 1. května (na den sv. apoštolů Filipa a Jakuba) a 25. července (na den sv. Jakuba Většího). Později přibyl trh podzimní, konaný v pondělí před sv. Havlem. Termíny výročních trhů v Jičíně byly stejné jak v druhé polovině 19. století, tak v období první republiky. Tržní řád města Jičína z roku 1864²⁹⁾ stejně jako Vyhláška z roku 1929³⁰⁾ zachycují čtyři výroční trhy: v pondělí po Hromnicích, po Jubilate (3. neděle po Velikonocích), po sv. Jakubě a před sv. Havlem. Rozdíl byl pouze v počtu dobytčích trhů. Zatímco roku 1861 probíhaly tyto trhy čtyřikrát ročně, roku 1929 si mohli lidé v Jičíně dobytek koupit i sedmkrát za rok. Z Trhového řádu z roku 1889 vyčteme mj. i to, že „*Všeliké potraviny, kteréž buď nějakou přísadou zdraví škodlivou, aneb jinak zkaženy jsou, podobně nezralé ovoce, leklé ryby a pošlé raky, nedospělá zvěř a užitečné ptactvo dozorstvem trhovým zabaveny a zničeny budou.....*“³¹⁾ Za místo pro své zboží apod. platil v Jičíně toho roku nejvíce obchodník s věcmi porcelánovými – 60 kr., 50. kr. zaplatil pláteník na hrubo prodávající,³²⁾ nejméně odváděli pometář – 2 kr., hřebenář – 4 kr. a škrobař – 5 kr.³³⁾

29) SOkA Jičín, AmJ, kart. 606. Policie tržní – různé, 1850 – 1935, spisy inv. č. 2607. Tržní řád města Jičína z roku 1864.

30) OMaG Jičín, fond H. Vyhláška z roku 1929.

31) SOkA Jičín, AmJ, kart. 606. Policie tržní – různé, 1850 – 1935, spisy inv. č. 2607. Trhový řád z roku 1889.

32) Pláteník na drobnou prodávající platil roku 1889 za místo na jičínském trhu 25 kr.

33) SOkA Jičín, AmJ, kart. 606. Policie tržní – různé, 1850 – 1935, spisy inv. č. 2607. Tržní řád města Jičína z roku 1889. Srov. Tamtéž. Výsada místního



Ve městě bylo přesně stanoveno, kde budou jednotliví obchodníci během trhů vykládat své zboží. Před zámekem tak byla pro ně určena tři místa stejně jako před kostelem, v loubí radnice bylo pět míst a na levé straně dolní části náměstí mohlo zboží nabízet dokonce devět obchodníků. V centru náměstí potom prodávali své zboží jak obchodníci shromáždění v několika skupinkách, tak i zcela samostatně.³⁴⁾

Na počátku 20. let 20. století převzalo město samo režii stavění stánků. Každý trhovec, který chtěl na trzích vykládat své zboží, se musel včas přihlásit u tržního dozorství města Jičína. Pro trhovce byly připraveny 4 m dlouhé a 2 m široké „boudy“ po 25 K, odkrytý stánek za 15 K a stolička za 3 K.³⁵⁾ Tyto ceny vyvolaly okamžitý nesouhlas. Odborový svaz trhovců v Československé republice se sídlem v Praze protestoval, že podobné ceny nejsou v žádném jiném městě. „Ceny tyto jsou bez poplatků z místa, který jest též na dnešní špatné hospodářské poměry dost vysoký a tímto způsobem zdražuje zboží a poměry trhovců stávají se ohroženy.“³⁶⁾

Ve třicátých letech 20. století se v Jičíně konaly dva Výstavní trhy Českého ráje, které zcela změnily atmosféru města „ozdobeného bohatě praporey a lákajících o všedních dnech na sta návštěvníků a o dnech svátečních na tisíce. Od 1. do 23. července (1933) prožíval Jičín slavnostní dny, plné radosti a nadšení, jež tvořilo z těchto dnů velký nepřetržitý svátek“.³⁷⁾

V rámci Výstavního trhu roku 1933 probíhala v Jičíně řada sjezdů, manifestací a slavnostních průvodů. Dne 6. 7. tak například pořádala v Jičíně svůj manifestační sjezd Československá živnostensko – obchodnická strana. Vedle toho byl Jičín svědkem sjezdu pekařů II. župy (6.7.), zemské jednoty kovářů (6.7.), svazu cukrářů (11.7.) a hostinských (11.7.) a mnoho dalších.³⁸⁾

a tržního na trzích výročních a týhodních města Jičína z roku 1852 udává platby za místo v rozmezí od 0,5 do 20 kr. Trhový řád města Jičína z roku 1865 udává platby za místo v rozmezí od 1 kr. do 35 kr.

34) SOKA Jičín, AmJ, kart. 666. Výroční trhy, Seznam pronajatých stánků, 1879 – 1881.

35) SOKA Jičín, AmJ, kart. 606. Policie tržní – různé, 1850 – 1935, spisy inv. č. 2607. Vyhláška, 20. 2. 1923.

36) Tamtéž. Dopis adresovaný Zemské správě v Praze, 3. 6. 1923.

37) SOKA Jičín, Pamětní kniha 1933 – 1934.

38) Více k jednotlivým sjezdům konajících se během Výstavního trhu Fajstauerová, H.: První výstavní trh Českého ráje v Jičíně roku 1933. Muzejní noviny 2001/2, č. 20, s. 17-18.



Centrem veškerého dění byl ale první Výstavní trh Českého ráje. V popředí stál Spolek Výstavního trhu Českého ráje, který vznikl počátkem roku 1933. Jeho předsedou se stal starosta obce Josef Matějka.³⁹⁾

Výstavní trh byl umístěn v prostranství uzavřeném zámeckou zahradou a městskými školami ze severní strany, obchodní školou, divadlem Český ráj a opatrovnou ze strany jižní. Expozice se nalézaly v budovách měšťanských škol, školy obchodní, opatrovny, v domě Václava Novotného na Tamlovce a v nově vybudovaných výstavních pavilonech a stáncích. Hlavní osou výstavy byla ulice Podzámecká upravená na hlavní promenádu. Ji protínala osa příčná od ulice Smiřických k novému mostu přes Cidlinu u obchodní školy. Rovnoběžně s hlavní osou byly postaveny výstavní pavilony a stánky za budovami obchodní školy a divadla Českého ráje.

Večer v neděli 23. července byl Výstavní trh slavnostně ukončen, celkem ho navštívilo kolem 80. 000 návštěvníků.⁴⁰⁾ Druhý Výstavní trh se v Jičíně konal o čtyři roky později, roku 1937.

Výraznou změnou pro hospodářský vývoj celého státu byla situace nastalá v druhé polovině roku 1938. V říjnu 1938 se Městský úřad v Jičíně rozhodl přitáhnout do města nový průmysl, nové živnosti, ale zároveň získat i nové odbytiště pro místní hospodářské, zemědělské a ovocnářské produkty.⁴¹⁾ Důvodem této politiky byla situace po Mnichovské dohodě podepsané 29. 9. 1938, kdy bylo přislíbeno odstoupení sudetských území ve čtyřech pásmech v časovém plánu do 7. října. O tom také svědčí řada prohlášení městského úřadu z října 1938. „*Změna hranic našeho státu bude mít značný vliv i na nové uspořádání našeho hospodářského sektoru. Zejména bude nutno zakládat nové průmyslové podniky, o které náš stát byl připraven odstupem území jiným státům. Dovolujeme si proto upozorniti, že město Jičín jakožto přirozené středisko severovýchodních Čech,*

39) Spolek pro pořádání výstavního trhu připravoval veškeré zajištění výstavy již od počátku roku 1933.

40) Více k tomu Fajstauerová, cit. dílo. SOKA Jičín, AmJ, kart. 606. Výstavy, 1876 – 1938, Výstavní trh českého ráje, 1931 – 1938, inv. č. 2413. Tamtéž, kart. 182. Přílohy ke kronice 1933. Tamtéž, kniha 311. Zápisy ze schůzí Městské rady, 1933. Tamtéž, kniha 279. Zápisy ze schůzí Městského zastupitelstva, 1933. SOKA Jičín, Spolek pro pořádání výstavních trhů v Jičíně. SOKA Jičín, Pamětní kniha, 1933 – 1934, kniha 261.

41) SOKA, AmJ, kart. 455. Akce pro získání průmyslu do Jičína v roce 1938, spisy inv. č. 1950. Zápis z porady o možnostech hospodářského rozvoje v Jičíně z 13. 10. 1938.



ležící na křižovatce silnic a mající přirozené podmínky rozvoje, jest jistě vhodným místem k zakládání nových podniků průmyslových a středisek obchodu. Jičín nemá dosud mnoho průmyslu a je zde proto v okolí dostatek levných pracovních sil. Město Jičín by bylo ochotno přijeti podnikatele, kteří by u nás své podniky chtěli založiti nebo do našeho města své podniky přeložiti, všemožně vstříc.....“⁴²⁾

Druhá polovina 19. století byla pro město Jičín charakteristická rozvojem průmyslových firem.

Jednou z nejvýznamnějších byl závod bratří Knotků na výrobu zemědělských strojů. První zakladatelskou generací byli čtyři bratři – Antonín, František, Josef a Václav.

Roku 1880 založili František a Antonín v Jičíně sklad hospodářských strojů a ještě téhož roku si otevřeli železářský obchod, později i sklady tyčového železa, ráfů a náprav. Na první roky nové práce vzpomínal Josef Knotek ve svých pamětech takto: *Bože, když si vzpomenu, jak jsem se tenkrát do těch pro mě nových, zcela neznámých úkonů železníka – já bývalý gymnazista a úředník – zapracovával. Co mně dalo práce rozdružit a urovnat ty rozličné štáby a váhy tyčového železa, náprav, lopat, drátének a jiného hospodářského nářadí. S truhlářem Brožem robili jsme stále regály a předělávali ty, jež jsme koupili, kolikrát v ruce obrátil jsem balíček hřebíků, vrtulí, nýtů, porovnával a „pruboval“ zámky nábytkové a visací, přepočítával balíky šroubů, abych zjistil jsou-li všechny a co bude stát tucet nebo kus. Eyla to práce nemalá.“⁴³⁾* Roku 1883 byl do firmy přijat mladší bratr Josef. V témže roce se objevil první Knotkův patentní pluh. Po dalším rozvoji a rozšíření nabídky byla 3. února 1888 založena firma pod názvem „Knotek a spol. v Jičíně“, která zaměstnávala 25 dělníků. Dva měsíce poté začal jičínský stavitel Antonín Holeček stavět strojovnu, slévárnu a skladiště. Následujícího roku byl zabudován parní stroj a závod se definitivně přestěhoval do nových prostor u nádraží a popovické silnice. Roku 1895 pracovalo v továrně přes 50 dělníků a učňů. (viz obr. č. 3)

Přelom století byl pro firmu charakteristický zakupováním sousedních pozemků a budováním nových prostor. Roku 1891 byl sortiment výrobků rozšířen o výrobu žacích travních a obilních strojů a dále o obilní mlátičky.

42) Tamtéž. Dopis od Městského úřadu v Jičíně adresovaný k Obchodní, živnostenské a průmyslové ústředně v Hradci Králové, 12. 10. 1938.

43) Paměti Josefa Knotka, soukromá sbírka.



O čtyři roky později zde pracovalo již přes 50 dělníků. Nato byl do firmy přijat nejmladší z bratrů, Václav. Roku 1898 byly rozšířeny konírny, protože pro pár koní byly nedostatečné. V této době byly výrobky vyváženy i do zahraničí, především do Ruska a na Balkán. Na přelomu let 1902/1903 byly zakoupeny nové pozemky. Do továrny byly totiž dodány nový parní kotel a nový parní stroj a bylo tedy nutné přestavět kotelnu a strojovnu. Závod se postupně rozšiřoval z dosavadního stísněného místa. Tehdy zde pracovalo více než 100 zaměstnanců. V roce 1904 začala výroba samovazů jako první v Rakousko – Uhersku po sedmiletém vývoji. Roku 1909 byla vystavěna administrativní budova a teprve poté jednopatrová soukromá vila. O rok později koupila firma budovy zrušeného cukrovaru a připojila je k továrně. Během první světové války došlo nejprve k omezení výroby a nakonec k jejímu úplnému zastavení.

Roku 1910 zemřel František (1849 – 10. 7. 1910), o devět let později Josef (12. 7. 1857 – 26. 12. 1919) a za dva roky nato Antonín (1848 – 21. 1. 1921). Ve firmě se vedle posledního představitele zakladatelské generace, Václava (1867 – 1942), objevuje již druhá generace Knotků. Ve třicátých letech zde pracovalo téměř 700 lidí.

Roku 1920 byla postavena budova šedé slévárny a rozšířeno několik objektů. Téhož roku byla u Knotků stávka za zvýšení drahotního příspěvku. O rok později došlo k požáru, jemuž padla za oběť řada továrních objektů. V letech 1925 – 1930 se výroba specializovala především na sklizňové stroje. Roku 1929 byla vystavěna vazačovna s dvoupatrovým skladem vazačů.

Během druhé světové války byly v závodě vykonávány služby u telefonu pro případ poplachu. Za války zemřel Miloš Knotek, syn Antonína Knotka. Až do roku 1943 odolávala firma spolupráci s Němci. Poté se ale již tlaku vyhnout nedalo. Firma vyráběla některé součástky k letadlům, dna a podložky pro dělostřelecké náboje a součástky pro pancéřová auta.⁴⁴⁾ V červenci 1945 byla ustanovena národní správa, firmy se týkaly Benešovy dekrety. V této době zde pracoval Ladislav a Miloš Knotek ml.

Rok 1948 zasáhl rovněž velmi tvrdě do života Knotkovy rodiny. Synům Václava Knotka (8. 7. 1867 – 6. 7. 1942), ing. Stanislavu Knotkovi a ing.

44) K firmě Knotek a spol více: Sál, R.; Gottlieb, J.: Knotek & Co. 110 let výroby zemědělských strojů v Jičíně. Příloha Muzejních novin 1998/1, č. 13. Sdružený inventář – Knotek a spol. Jičín, 1881–1951. Podpůrné fondy fy Knotek a spol., 1928–1954. 1969. OMaG Jičín, fond H. SOA Zámorsk, fond Knotek, 1891–1945.



Václavu Knotkovi, byl změněn zcela způsob života. Václav pracoval od této doby jako skladník a Stanislav se s rodinou odstěhoval do Prahy. Ladislav, syn Josefa Knotka a personální šéf, se stal řadovým dělníkem. Několik lidí sympatizujících s rodinou bylo umístěno na nižší pracovní místa.

Další významnou jičínskou osobností byl Bohuslav Mareček, majitel cihelny a mlýna. Roku 1888 společně s Růženu Němečkovou zakoupil pozemek u cesty do Moravčic, na kterém byla vystavěna kruhová cihelna. Dne 18. 7. 1890 schválila kolaudační komise stavbu cihelny. Jednou z podmínek provozování kruhové cihelny bylo, „že hlína na pozemcích čís. parc. 939, 940, 946, 947 a 948 čerpána bude jen tak, aby tím pramen sv. Václavský nebyl přerušen.....“⁴⁵⁾ Roku 1891 získal Bohuslav Mareček i díl majetku Růženy Němečkové. Roku 1900 cihelna vyhořela, velmi brzy byla opět obnovena a v letech 1902 – 1903 k ní přibyl parní mlýn. V letech 1907 – 1908 postavil Bohuslav Mareček na svém pozemku ještě secesní vilu s evangelickou modlitebnou („U Václava“). Roku 1931 přešel majetek na provdané sestry.⁴⁶⁾ (viz obr. č. 4)

V roce 1947 adaptovalo Marečkův mlýn Lidové výrobní družstvo Merino na textilní závod, jeho hlavním představitelem byl Josef Meloun. Lidové družstvo Merino bylo v říjnu roku 1950 zapsáno do podnikového rejstříku a bylo mu uděleno živnostenské oprávnění k provozování výroby vlněného zboží po továrensku.⁴⁷⁾ Roku 1957 byl Josef Meloun odsouzen lidovým soudem za rozkradačství národního majetku Lidového výrobního družstva Merino na 10 let. Spolu s ním byla odsouzena i řada dalších.⁴⁸⁾

Vedle Marečkovy cihelny působily v Jičíně ještě například Saskova (založena roku 1889) a Holečkova cihelna (vznikla po první světové válce).

Před první světovou válkou vznikla v Jičíně šroubárna a pilníkárna. Roku 1913 získal Bedřich Kříž, správce velkoobchodu firmy Knotek, obecní pozemek na zřízení továrny. V druhé polovině února adresoval Kříž Městské radě v Jičíně následující žádost: „*Podepsaný táže se....jménem ustavující se společnosti s ručením obmezeným, jakým způsobem by byla*

45) SOKA Jičín, AmJ, Povolování a zavírání živností – rušení, 1850 – 1890, kart. 453, spisy inv. č. 1946. Dopis adresovaný B. Marečkovi, 23. 7. 1890.

46) Mencl, cit. dílo, s. 340-341.

47) SOKA, ONV Jičín, kart. 148. Družstva jednotl., zápisy do rejstříku.

48) Rozkradači z Jičínského „Merina“ odsouzení. Jičínský kombajn VIII., 10. 10. 1957, č. 39. Jak to bylo v jičínském „Merinu“. Další podrobnosti ze soudního přelíčení. Tamtéž, 15. 10. 1957, č. 40.



ochotna vyjítí vstříc této společnosti, aby tato mohla by zavést do města Jičína novou průmyslovou výrobu. Jedná se o podnik po továrnicku zabývající se výrobou zboží železného, zaměstnávající zpočátku 18 – 20 sil dělnických, s motorovým pohonem o 25 – 30 HP... ..“⁴⁹⁾ Městská rada vyhověla dne 26. 2. 1913 žádosti nově vznikající firmy, nabídla jí pomoc při opatření pozemku, osvobodila podnik od placení obecních přírážek na dobu tří let a voda z městského vodovodu a plyn měly být dodávány za podmínek stanovených za spotřebu vody a plynu k technickým účelům.⁵⁰⁾ Firma byla majetkem Jičínské šroubárny, spol. s r. o. V prosinci roku 1916 musela být výroba následkem válečných poměrů přerušena. Již 20.10. 1918 oznámil podnik, že v co nejbližší době hodlá výrobu opět zahájit, ke stávajícím budovám přistavět nové budovy a tudíž značně rozšířit výrobu.⁵¹⁾ Roku 1919 zaměstnával podnik průměrně 20 až 30 zaměstnanců.⁵²⁾ Roku 1938 byl název firmy změněn na „Pegas, továrna pilníků, podkovářských potřeb a strojírna, akc. společnost, Jičín, Čechy“. Stejným způsobem zasáhla do činnosti podniku i druhá světová válka. Zakladatel firmy Bedřich Kříž, mecenáš jičínského muzea, zemřel roku 1941. Dědičkou se stala jeho jediná dcera Jiřina, provdaná za soudního radu JUDr. Ed. Bureše. Dne 22. 5. 1945 byla práce opět obnovena a za přítomnosti Krajského revolučního výboru byla zvolena závodní rada.⁵³⁾

Továrnička podobného zaměření byla vystavěna v letech 1927/1928 Josefem a Annou Riegrovými, jejichž rodinný domek čp. 88 na Valdickém předměstí a dílna, Riegrova pilníkárna, byly vystavěny podle plánu arch. Čenka Musila. Po smrti Jos. Riegra roku 1946 byl dům prodán a pilníkárna zrušena a změněna na dílnu.⁵⁴⁾

Roku 1907 přesídlil z Turnova do Jičína vlivem velké konkurence František Rous, který zde založil firmu na výrobu pianin. Jeho první působišť

49) SOKA Jičín, AmJ, kart. 458. Živnosti P – Ž, 1861 – 1939, Továrny 1913 – 1929, Pegas – založení, spisy inv. č. 1989. Dopis od Bedřicha Kříže k Městské radě v Jičíně, dopis nedatován, podáno 25. 2. 1913.

50) Tamtéž. Dopis od Městské rady v Jičíně k Bedřichu Křížovi, 27. 2. 1913.

51) Tamtéž. Dopis od Jičínské šroubárny, spol. s r. o. k Slavné městské radě v Jičíně, 20. 10. 1918.

52) Tamtéž. Dopis od Jičínské šroubárny k Městské radě v Jičíně, 11. 12. 1919.

53) SOKA Jičín, ONV Jičín, kart. 58. Konfiskace majetku všeobecně, 1945 – 1948. Pegas továrna pilníků, podkovářských potřeb a strojírna, akc. Spol. Jičín, Čechy, 25. 5. 1945.

54) Mencl, cit. dílo, s. 147.



bylo na Husově třídě proti sokolovně. V roce 1914 se již firma s 12 dělníky přemístila na konec Jungmannovy ulice čp. 34, vedle Knotkovy vily. První světová válka přerušila výrobu firmy. Fr. Rous se vrátil do Jičína až roku 1920 jako ruský legionář. Mezitím vznikla v jeho předválečné dílně Holanova marmeládovna. Výroba se i přesto velmi rychle rozběhla, nejprve v Šafaříkově ulici, poté v čp. 176 v Havlíčkově ulici. Roku 1928 koupili Rousovi (František Rous společně s manželkou Annou) pozemek zvaný „U Kamene“ při cestě na Robousy, kde vystavěli dvoupatrovou továrnu, skladiště, garáže a tři dvojdomky pro své dělníky. Ve třicátých letech zde pracovalo kolem 80 dělníků a za dobu svého trvání vyrobila firma 13 000 pianin a krátkých klavírů, které získaly úspěch i v bývalé Jugoslávii, Holandsku a zámořských zemích. Po roce 1945 výroba poklesla. Počet zaměstnanců se snížil výrazně pod padesát, takže znárodnění podle dekretů prezidenta republiky továrnu po únoru 1948 nepostihlo. Téhož roku sem byla přemístěna znárodněná firma Jana Erbena na výrobu košil. Sedmdesátiletý Rous měl v roce 1950 v přízemí továrny společně se čtyřmi dělníky opravnu pian.⁵⁵⁾ Po vyvlastnění budovy v témže roce byla dílna přemístěna na Husovu třídu čp. 50, kde výroba minipianin nebyla i přesto zcela zastavena.⁵⁶⁾ Pro údajné hospodářské delikty byl v roce 1960 osmdesátiletý muž odsouzen ke ztrátě majetku a osmi měsícům vězení v Leopoldově. Zemřel 7. 9. 1972 ve věku 92 let.⁵⁷⁾

I s nástupem tovární velkovýroby si udržovala v mnoha oborech významné postavení malovýroba a drobná řemesla stále doplňovala hospodářský organismus města. V okolních obcích byla zastoupena základní řemesla a živnosti podle místní potřeby.

Impulsem pro vznik společenstva potravních živností v Jičíně byla novela živnostenského řádu z 15. 3. 1883. Dne 10. 1. 1884 byla svolána valná hromada pekařů, mlynářů, krupařů, perníkářů, cukrářů a voskařů

55) Úlehla, Vl.: Piana Rous Jičín. Muzejní noviny prosinec 1996, č. 10, s. 2.

56) SOKA Jičín, ONV Jičín, kart. 138, Živnosti – všeobecně, 1949–1950/1952. Dopis od Fr. Rouse k ONV Jičín, 3. 7. 1950. *Sděluji Vám zdvořile, že důsledkem uvolnění mého továrního objektu čp. 506 Valdické předměstí v Jičíně pro firmu Mnichotex n. p., závod v Jičíně, byl jsem nucen přesídlit se svým výrobním zařízením pro opravu a výrobu pian z čp. 506, Štefánikova ulice v Jičíně, do čp. 50 Husova, třída paní Borčické.*

57) Úlehla, Piana Rous Jičín, cit. dílo.



v Jičíně, Holíně, Popovicích, Čejkovicích, Kbelnici, Jinolicích, Libunci, Tuři, Butovsi, Dílcích, Lhotě Pařezské, Milíčevsi, Valdicích a Češově. Na této valné hromadě bylo zvoleno představenstvo, jehož předsedou se stal Václav Janoušek. Z tohoto uskupení se 30. 10. 1921 vytvořilo Společenstvo pekařů pro politický okres Jičín,⁵⁸⁾ kterému byly v roce 1936 vydány samostatné stanovy. V nich je mj. uvedeno, že společenstvo „zahrnuje v sobě jako členy ony osoby, které v obvodu okresu politického v Jičíně živnost pekařskou samostatně neb jako pachtýři provozují; jako příslušníky pak jich pomocníky, čítaje v to učně.“⁵⁹⁾ Poslední zápis z valné hromady společenstva pekařů je z 5. 5. 1948.

Častým problémem týkajícím se potravinářských živností byla čistota a kvalita používaných surovin. Dne 9. ledna 1904 nařídila jičínská městská rada všem majitelům pekařských živností, aby byla zachována čistota a voda k zadělávání těsta se směla brát pouze ze studně, jejíž voda byla uznána za způsobilou k používání.⁶⁰⁾

Roku 1909 řešil jičínský městský úřad stížnost na kvalitu používané mouky. Pekaři údajně špatně prosívali mouku určenou na pečení. „*O nedbalosti pekařů, jich dělníků se slavné městské radě činí zdvořilé oznámení. Na důkaz přikládám kousek housky, ve které jest moučný červ zapečený.*“⁶¹⁾ Dne 15. 2. téhož roku bylo přikročeno k přísnějším opatřením. Pekařské dílny byly podrobovány zdravotním prohlídkám. Vybrané komise procházely jednotlivé pekařské dílny a upozorňovaly na jejich nedostatky. Tak například: „*V domě čp. 13 jest pekařská dílna Amny Hrubé. Dílna ta jest nečistá, na peci jest plno smetí. Váhy jakož i podlahu nutno častěji čistiti. Na peci nalézá se postel dělníkova.*“⁶²⁾

Jedním z nejznámějších jičínských pekařů byl František Filip, narozený 25. 7. 1869 v Ostroměří, který v Jičíně žil od roku 1899, kdy převzal

58) SOkA Jičín, AmJ, kart. 174. Přílohy ke kronice 1925. Podniky tovární a živnostenská společenstva. Zpráva Společenstva pekařů pro politický okres Jičín.

59) SOkA Jičín, Společenstvo pekařů Jičín, kart. 1, inv. č. 22. Stanovy společenstva pekařů pro politický okres jičínský v Jičíně dále ustavují: „*Kdo v obvodu společenstva samostatně nebo jako pachtýř provozuje jednu nebo několik živností v & 2 (& 2 citován v textu) uvedených, stane se jakmile v živnost ukáže členem společenstva a je povinen plniti závazky s tím spojené.*“

60) SOkA Jičín, AmJ, kart. 458. Pekaři a cukráři, 1861 – 1938, spisy inv. č. 1977. Vyhláška Městského úřadu v Jičíně ze dne 12. 1. 1904.

61) Tamtéž. Vyhláška Městského úřadu v Jičíně ze dne 12. 1. 1904.

62) Tamtéž. Protokol sepsaný u Městského úřadu v Jičíně dne 15. 2. 1904.



pekařskou dílnu v domě čp. 145 po Václavu Rejfovi st. Roku 1904 se přestěhoval do čp. 172. Z důvodu nemoci předal roku 1933 dům a pekařskou dílnu své dceři Boženě a jejímu muži Václavu Krámovi. V Jičíně se horlivě věnoval veřejné a spolkové práci, napsal asi 160 časopiseckých článků a zabýval se historií.⁶³⁾

Pekařskou živnost dále v Jičíně provozovaly například rodiny Seifertových⁶⁴⁾ a Hrubých, Václav Černoorský, který byl mj. nájemcem trauttmansdorffského mlýna čp. 16 na Pražském předměstí,⁶⁵⁾ František Kraus ve Fügnerově ulici čp. 234, který nabízel i diabetický chléb, zvaný Schlüterův, a provozoval vlastní potravinový obchod, dále Václav Ulrich v čp. 65 (bratr manželky J. Seiferta) atd.

Pohnutý osud měl například pekařský mistr Čeněk Šmejce, který se narodil roku 1912 v Bratříkově. Dne 9. ledna 1943 byl zatčen jičínským gestapem. Vzpomínky jeho rodiny uvádějí, že před hromadným odvozem jičínských židů do koncentračního tábora v Terezíně vyhověl Šmejce jejich žádosti a upekl jim na cestu vánočky. Byl odvezen do Kartouz, kde byl vyslýchán, a odtud do Osvětimi, kde 7. června 1944 zemřel.⁶⁶⁾

Pekařů se v Jičíně roku 1863 nacházelo kolem dvaceti, roku 1912 patnáct a v letech 1927 – 1940 – sedmnáct. (viz obr. č. 5)

Na Holínském předměstí v čp. 237 a 238 vznikla na počátku 40. let továrna na cukrovinky a čokoládu Josefa Urbánka.⁶⁷⁾

Vedle pekařů zde působila řada proslulých cukráren, několik perníkářů a oplatkářů.

Roku 1865 bylo utvořeno živnostenské společenstvo mlynářů a kupařů v Jičíně, jehož stanovy byly schváleny 13. 5. 1866. Prvním představeným společenstva se stal František Dolanský, jičínský mlynář, který vlastnil po svém otci Podbranský mlýn nacházející se pod Veliškou (Praž-

63) O něm více Osmdesát let jičínského písmáka Fr. Filipa. Beseda VI., 1949, č. 13 – 14, s. 182 – 183. Trojanová, H.: Vzpomínka na písmáka Františka Filipa, povoláním pekaře. Nové Noviny 16. 7. 1989, č. 28, s. 6.

64) Úlehla, V.: Seifertovi – pekařský rod. Muzejní noviny 2000/1, č. 19, s. 18-19.

65) SOKA Jičín, AmJ, kart. 457. Mlynáři, 1877 – 1929, spisy inv. č. 1974. Dne 4. července 1910 bylo Václavu Černoorskému, majiteli závodu pekařského a nájemci knížecího trauttmansdorffského mlýna čp. 16 na Pražském předměstí v Jičíně povoleno používat parní lokomotivu ve jmenovaném mlýně.

66) OMaG Jičín, fond H.

67) Horáková, H.: Ulicemi Jičína. Jičín 1993, s. 17.



skou) bránou.⁶⁸⁾ Mlynářské řemeslo vykonávali i Václav a Stanislav Grossovi, kteří provozovali elektrický mlýn.

Živnost řeznická i hostinská měly zpočátku společný podpůrný spolek i odborné společenstvo. V druhé polovině osmdesátých let vznikl Podpůrný spolek řezníků a hostinských, kterému bylo roku 1883 uloženo, aby utvořil společenstvo a upravil stanovy podle zákona z 15. 3. 1883. První valná hromada Společenstva hostinských, řezníků a sládků se konala 15. 4. 1889. Roku 1910 bylo spolkové jmění rozděleno mezi společenstvo hostinských a společenstvo řezníků a uzenářů. Roku 1925 mělo společenstvo řezníků 39 členů.⁶⁹⁾

Na konci roku 1887 žádalo Společenstvo řezníků Purkmistrovský úřad v Jičíně, aby zakázal podomní obchod s masem a vykázal místo k sekání masa těm, kteří neměli svůj stánek.⁷⁰⁾ Roku 1913 vyhlásilo C. k. místodržitelství ustanovení, která se zabývala obchodem s koňmi a týkala se především zdravotně – policejních otázek. Koně se směli prodávat pouze na trzích a ve vhodných krámcích k tomuto určených, bylo zakázáno koně nabízet podomním prodejem atd. Kolem roku 1911 nebyl v Jičíně žádný koňský řezník,⁷¹⁾ během druhé světové války zde pobýval pouze jeden.⁷²⁾ Podobná opatření se týkala i obchodníků s dobytkem, kteří museli respektovat stanovené předpisy. V listopadu 1919 uzavřela jičínská obec se živnostenským společenstvem řezníků a uzenářů v Jičíně smlouvu o pronájmu práva na vybírání poplatků z porážení dobytka a dávky za zdravotní ohledání dobytka dopraveného do Jičína na prodej masa. Smlouva byla uzavřena na dobu 6 let, počínaje 1. 1. 1920, za roční nájemné 8340 K a další platy.⁷³⁾

68) SOKA Jičín, AmJ, kart. 457. Živnostenská společenstva, seznamy živnostníků a obchodu, 1860 – 1869, spisy inv. č. 1955. Dopis od C. k. okresního úřadu v Jičíně k Purkmistrovskému úřadu v Jičíně, 7. 7. 1865.

69) SOKA Jičín, AmJ, kart. 174. Přílohy ke kronice 1925. Podniky tovární a živnostenská společenstva. Zpráva Společenstva řezníků.

70) SOKA Jičín, AmJ, kart. 458. Živnost řeznická, 1853 – 1938, spisy inv. č. 1981. Dopis od Společenstva řezníků v Jičíně k Purkmistrovskému úřadu v Jičíně, 28. 12. 1887.

71) SOKA Jičín, AmJ, kart. 458. Živnost řeznická, 1853 – 1938, spisy inv. č. 1981. Sdělení z 3. 2. 1911.

72) Adresář města Jičína, redakce Dr. Potůček, prof. Strnad, V. Vaňha. Knihovna Český ráj, svazek 14, 1940.

73) SOKA Jičín, AmJ, kart. 375. Jatky, 1887 – 1938. Společenstvo řezníků a uzenářů – pronájem jatek, 1919 – 1923, spisy inv. č. 1766. Smlouva uzavřená mezi jičínskou obcí a živnostenským společenstvem řezníků a uzenářů



Řezníků a uzenářů pracovalo v Jičíně roku 1863 – 17 a například roku 1934 – 19.

Ve městě existovalo mnoho obchodů s potravinami, smíšeným zbožím, koloniálů a hokynářství atd. Řada z nich usilovala o odstranění nešvarů poškozujících jejich živnosti. Roku 1862 tak hokynáři protestovali, „že zde ve městě Jičíně velké množství osob pozůstává, kteří ku škodě státního důchodu a veškerých oprávněných jičínských hokynářů neoprávněným způsobem hokynářství provozují. Totž: třešně, ovoce, a jiné hokynářské věci zde v Jičíně skupují, ba i před brány městské na předměstí lidem, kteří třešně... sem do Jičina na prodej přivážejí, vstříc chodějí a od nich věci tyto zkupují, a na potom ty samé na náměstí prodávají.....“⁷⁴⁾ Roku 1876 bylo nařízeno, že obchodníci se smíšeným zbožím a kořením a dále kramáři nemají právo víno nebo kořalku prodávat ani šenkovat, mohli je pouze nabízet v uzavřených nádobách. Každý nedovolený šenk měl být přísně potrestán.⁷⁵⁾

Těchto, ale i dalších obchodů a živností se týkalo zavádění národních správ, rušení a zavírání po roce 1948. Ministerstvo vnitřního obchodu pověřilo ve smyslu svého oběžníku ze dne 6. 3. 1948 okresní národní výbory a výbory měst se zvláštním statutem v zemi české a moravské, aby ihned zavedly do všech velkoobchodů s potravinami, poživatinami a pochutinami národní správu ve smyslu 3 dekr. č. 5/54 Sb.⁷⁶⁾ Roku 1948 bylo v Jičíně 6 velkoobchodů, koloniálů. Majitelé byli vyzýváni, aby žádali o udělení oprávnění provozování maloobchodu (Bedřich Kareis, Antonín Holan, František Zajíček, Jan Malý, Alois Pižl, Anna Šramotová).⁷⁷⁾

Stejně zastoupenou živností byli v Jičíně hostinští. Jejich společenstvo zahrnovalo zpočátku řezníky, uzenáře i hostinské. Roku 1910 bylo společné jmění rozděleno a od té doby figurovalo společenstvo hostinských samostatně. Roku 1920 bylo společenstvo rozšířeno na celý soudní okres.

v Jičíně o pronájmu práva vybírání poplatků z porážení dobytka a dávky za zdravotní ohledání dobytka z 22. 11. 1919.

74) SOKA Jičín, AmJ, kart. 453. Povolování a rušení obchodu a živností – různé, 1850 – 1890, spisy inv. č. 1946. Stížnost hokynářů z 11. 7. 1862.

75) SOKA Jičín, AmJ, kart. 456. Různé přestupky a stížnosti živnostenské, 1874 – 1896, spisy inv. č. 1952. Dopis od C. k. místodržitelského rady k panu purkmistrovi v Jičíně, 9. 4. 1876.

76) SOKA Jičín, ONV Jičín, kart. 58. Konfiskace majetku všeobecně, 1945 – 1948. Ministerstvo vnitřního velkoobchodu, Praha 18. 3. 1948.

77) Tamtéž.



Roku 1925 evidovalo již 150 členů zabývajících se hostinskou živností, 4 vinárny a 4 výčepy lihových pálených nápojů.⁷⁸⁾ Roku 1936 se stalo členem Zemské jednoty společenstev hostinských a výčepníků v Praze. O dva roky později byl v Jičíně ustaven okrsek 12 okolních společenstev.

Šenkovních domů, hostinců, restaurací, hotelů a kaváren bylo v Jičíně velké množství. Každý z těchto podniků měl osobitý ráz, atmosféru i svůj okruh stálých hostů. Většina jičínských hostinců mívala i pokoj k pronajmutí.

Pojmenování jičínských hostinců bylo nejrůznějšího druhu. Nejčastější byly názvy odvozené podle majitelů, místa, názvů domů atd. Hostinec „U města Hamburku“, který zažil bitvu u Jičina 29. 6. 1866 (po požáru roku 1836, kterým byl zasažen dům perníkářky Saalové, byl vybudován jednopatrový hostinec), měnil časem své názvy v souvislosti s politickou situací nebo režimem (Paříž, Stalingrad, od roku 1992 Astra). V době první republiky zde provozoval restauraci a kavárnu Václav Brett. V místním sále probíhala řada společenských večerů pořádaných místními spolky. V druhé polovině 19. století byly v Jičíně dále známy hostinec „Ráj“ na Holínském předměstí, hostinec „U Zlatého hroznu“ v čp. 6 na Valdštejnově náměstí (pozdější „U Němců“), kde své vyučování zahájila Řemeslnická pokračovací škola (tehdy vlastnili hostinec Cepkovi) a kde byl také oblíbený divadelní sál. Dále byl často navštěvován hostinec „U Picků“. Zde se scházela společnost stálých hostů, kteří tu měli vyhrazený „stůl pravdy“. Roku 1852 vystavěl mezi pozdějším nádražím a Novým Městem hospodu zvanou „Na Smíchově“ hostinský Vojtěch Kosina. Na počátku 20. století byl pozemek připojen ke Knotkově továrně. Nevalnou pověst v Jičíně měly například dva hostince na dnešní Ruské ulici, hostinec „Na Veselce“ v čp. 118 majitele Theodora Nesvatby, a protější hospoda „Na Poušti“ v čp. 89, který se změnil na formanskou hospodu. Hostinec „U Zlatého Lva“ v čp. 3 na náměstí je připomínán od počátku 19. století. Majitelem domu byl mj. i pozdější starosta města Jičina František Rutte. V noci z 2. na 3. července 1866 se zde ubytoval sám pruský král Vilém I. Dům Františka Rutteho se stal místem jednání, vznikla zde u lože pruského krále strategie bitvy u Sadové, jež definitivně rozhodla o výsledku prusko – rakouské války roku 1866. (viz obr. č. 6) Na přelomu 70. a 80. let 19. století zřídili manželé Rosůlkovi v čp. 62 na Starém Městě hostinec, zvaný „Hotel Rosůlek“. V letech 1909 – 1910 byl jičínským stavitelem Antonínem Holečkem vystavěn na jižní straně Husovy třídy hotel „Praha“. Roku 1925 koupil

78) SOkA Jičín, AmJ, kart. 174. Přílohy ke kronice 1925. Podniky tovární a živnostenská společenstva. Zpráva pro kroniku.



Rudolf Hušek stavební pozemek na rohu Denisovy ulice a podle plánů ing. arch. Čenka Musila nechal vystavět jednopatrový hotel „Slavie“.⁷⁹⁾

Rada majitelů hostinců měla rovněž kontakty na místní dopravu nebo vlastnila koncesi na držení kočáru, omnibusu apod. Tak například Josef Junek, nájemce hotelu Merkur, mohl mít od roku 1907 před jičínským nádražím i na jiných veřejných místech kočár a omnibus.⁸⁰⁾ Jaroslav Žďárský si naopak roku 1938 stěžoval, že bylo přemístěno stanoviště autobusové linky Jičín – Nová Paka, která byla doposud umístěna před jeho restaurací.⁸¹⁾ Václav Třešňák, který zakoupil hotel „U Němců“, žádal několikrát, aby bylo povoleno jeho hostům parkovat na náměstí, naproti hotelu u lampového stojanu, aby měl každý host možnost na své vozidlo dobře vidět.⁸²⁾ Městský úřad sice přesně tomuto požadavku nevyhověl, ale povolil parkování na jiném místě.⁸³⁾

Vedle hostinců zde byla řada vináren, kaváren, pivnic a šenků. Existovaly tu specializované prodejny piva v lahvích, výroby sodovek a limonád, lihových nápojů a likérů (firma Bedřich Kareis a syn, továrna likérů, Palackého ulice; František Vejnar, Širova ulice čp. 44 atd.).

S těmito živnostmi šly rovněž ruku v ruce nejrůznější snahy omezit požívání alkoholu a zabránit tak šíření pití kořalky. Roku 1886 se Okresní výbor v Jičíně snažil zjistit odkdy se pití kořalky zmáhá, v čem tkví příčina tohoto jevu a ve kterých obcích je nejznatelnější atd.⁸⁴⁾ Roku 1899 se Městský úřad rozhodl, že musí být „proti kořalečnímu moru zákonní opatření učiněna a za nejvhodnější uznává: zrušení většiny kořalen a obmezení prodeje kořalky v nezrušených závodech kořalečných, co do času hlavně

79) SOKA Jičín, AmJ, kart. 459 – 461. Koncese hostinské a výčepnické, 1850 – 1926, 1877 – 1935, 1892 – 1938. Hataš, M.: Jičínské hostince. Předvoj 10, 1969, č. 37 – 52. Hostinské živnosti na Jičínsku ve službách cestovního ruchu. Jičín 1939.

80) SOKA Jičín, AmJ, kart. 457. Žádost o udělení živnosti autodopravní a drožky, 1875 – 1939, spisy inv. č. 1956. Dopis od C. k. okresního hejtmantství v Jičíně Josefu Junkovi, 17. 2. 1907.

81) Tamtéž. Živnostenská společenstva živnostníků a obchodů, 1860 – 1869, spisy inv. č. 1955. Dopisy mezi J. Žďárským a Městským úřadem v Jičíně, 11. 4. 1938, 28. 4. 1938.

82) Tamtéž. Žádost o udělení živnosti autodopravní a drožky, 1875 – 1939, spisy inv. č. 1956. Dopis Václava Třešňáka k Městské radě v Jičíně, 18. 10. 1937.

83) Tamtéž. Odpověď na předchozí dopis z 6. 11. 1937.

84) SOKA Jičín, AmJ, kart. 453. Povolování a rušení obchodu a živností, 1850 – 1882, spisy inv. č. 1946. Vyhláška Okresního výboru v Jičíně ze dne 20. 8. 1886.



v den výplaty mzdy dělnické a naprostý zákaz prodeje kořalky v dni nedělní a sváteční...“⁸⁵⁾ K těmto opatřením se rozhodl, protože podle údajů na 8 185 obyvatel, 835 žáků středních škol a 735 vojáků⁸⁶⁾ se v Jičíně vypilo ročně 800 až 1000 hektolitrů kořalky.⁸⁷⁾ Městský úřad velmi podrobně naznačil všechna úskalí, která souvisejí s nadměrným požíváním kořalky. Tak například: „*Majetek rodin, jichž člen oddává se pití kořalky, mizí, ano stal se, že ve zdejší městské obci přišlo z toho několik rodin úplně na mizinu. Píjan kořalky neštítí se ani trestných činů, v domácnosti mluví nemravné řeči před dětmi a spolubydlícími a dává vůbec pohoršení.*“⁸⁸⁾ Podobná nařízení se objevovala často. Roku 1923 byla nařízena uzavírací hodina pro čepování pálených lihových nápojů, likérů a vína, bylo zakázáno nalévat alkohol osobám zřejmě napilým, mladiství se nesměli účastnit tanečních zábav atd.⁸⁹⁾

Proslulé byly ale především jičínské hostince, ve kterých byly drženy nevěstky. Vojenská posádka nepochybně přispěla k jejich rozvoji. Dne 11. 1. 1879 vydala městská rada Pravidla prostituce, která měla 34 paragrafů.⁹⁰⁾ S existencí hostinců tohoto typu souvisí rovněž neustálá upozornění týkající se pravidelné kontroly a lékařských prohlídek jejich pracovníků. Roku 1894 žádalo velitelství zeměbraneckého pluku č. 11, aby byly nevěstky jičínských trpěných „bordelů“ vždy bedlivě prohlédnuty lékařem, protože se zvyšoval počet nakažených mezi mužstvem pluku.⁹¹⁾

Městský úřad se několikrát pokusil o omezení prostituce, a to na základě stížnosti novoměstských občanů z 3. 8. 1896.⁹²⁾ Městská rada nato rozhodla, že se do čtvrt roku po stížnosti novoměstských občanů postará

85) Tamtéž. Dopis od Městského úřadu v Jičíně k Okresnímu výboru v Jičíně, 6. 12. 1899.

86) Poslední dva počty jsou brány v průměru za poslední čtyři roky.

87) Tamtéž.

88) Tamtéž. „*Píjan kořalky stává se nezpůsobilým, zahálčivým až šileným. Děti pijáka jsou po nejvíce hlubě, kretění a jeví náklonnost k pití lihovin.*“

89) Tamtéž. Vyhláška Okresní správy politické v Jičíně ze dne 12. 6. 1923.

90) SOkA Jičín, AmJ, kart. 642. Zdravotnictví, 1889 – 1938. Přechovávání nevěstek, 1878 – 1934. spisy inv. č. 2541. Pravidla prostituce z 11. 1. 1879. „& 1 – *Prostituce ve větším městě jest sice nutnou však musí se omezovati, jest tedy povinností městského představenstva dbáti v to, aby se syfilitická nemoc v městě nerozmohla.*“

91) Tamtéž. Dopis od C. k. okresního hejtmánství v Jičíně k panu starostovi v Jičíně, 29. 11. 1894.

92) Tamtéž. Dopis od „Zaujatých“ občanů novoměstských k C. k. okresnímu hejtmánství, 3. 8. 1896. „*V úctě podepsaní žádají i laskavé vydání nařízení, aby bordely, které se na Novém Městě nalézají, totiž Špacíra, Píchy a Soumara,*



o odstranění jičínských nevěstinců z města.⁹³⁾ Dne 20. 4. 1897 nařídil městský úřad vypovědět nevěstky dne 4. 5. téhož roku ze všech hostinských místností.⁹⁴⁾ Ještě několikrát se městská rada pokoušela omezit tento jev, ale s nepříliš velkým úspěchem. Nakonec rozhodla, aby byly nevěstince přemístěny na okraj města zvaný Vrcha. Roku 1923 byly „veškeré nevěstince v Jičíně dosud trpěné bez průtahů zrušeny a jich další provoz majitelům písemně zakázán.“⁹⁵⁾

Živností se zaměřením na odívání všeho druhu, obuv a veškeré módní doplňky se objevují v jičínských seznamech obchodníků a řemeslníků ve značném množství a s nejrůznější nabídkou zákazníkům. Roku 1863 se nacházelo v Jičíně 40 ševců a 3 obuvníci, 24 krejčích a 11 kožešnictví, během první světové války zde působilo 47 obuvníků, 29 pánských a 23 dámských krejčích a 2 kožešníci.

Roku 1870 byly ve výkazech činnosti jičínských spolků evidovány v této oblasti Spolek krejčích, kožešníků, rukavičářů, soukeníků, postříhačů, pentlařů, prýmkařů, punčochářů, barvířů, tkalců a kloboučníků atd., který vznikl v první polovině roku 1866,⁹⁶⁾ Spolek obuvnický, koželužský a jirchářský se stanovami potvrzenými dne 15. 8. 1864.⁹⁷⁾ Roku 1890 byl poté zřízen Spolek vzájemně se podporujících samostatných obuvníků, koželuhů a jirchářů z Jičina a okolních obcí.⁹⁸⁾ V 80. letech 19. století vzniklo i Živ-

byly z Nového Města v Jičíně vůbec odstraněny aneb aspoň jinam přeloženy, což následovně zdůvodnit si dovoluujeme.“

93) Tamtéž. Vedle výše uvedené stížnosti z 3. 8. 1896 dostalo C. k. okresní hejtmanství v Jičíně stížnost na hostinec „Na Kocourku“, 10. 8. 1879.

94) Tamtéž. O tomto datu se zmiňují dopisy majitelů nevěstinců k Městskému úřadu v Jičíně.

95) Tamtéž. Zákaz nevěstinců z 17. 10. 1923 od Okresní správy politické v Jičíně k panu starostovi města Jičina. Více k tomu [Francek, J.](#): Prostituce v Jičíně. *Noviny Jičínska* 28. 5. 1993.

96) SOKA Jičín, AmJ, kart. 457. Živnostenská společenstva, seznamy živnostníků a obchodu, 1860 – 1869, spisy inv. 1955. Vyrozumění Purkmistrovského úřadu z 13. 4. 1866.

97) SOKA Jičín, AmJ, kart. 267, spisy inv. č. 1291. Stanovy potvrzeny 15. 8. 1864 od C. k. místodržitelství; Tamtéž, Stanovy potvrzeny 9. 6. 1865 okresním úřadem v Jičíně; Dále o tom SOKA Jičín, AmJ, kart. 174. Přílohy ke kronice 1925; SOKA Jičín, AmJ, kart. 267. Spolky, Výkazy činnosti, 1869 – 1922, spisy inv. č. 1291. Dopis od C. k. Okresního hejtmanství v Jičíně k Městskému úřadu v Jičíně, 2. 3. 1870.

98) SOKA Jičín, AmJ, kart. 266. Spolek vzájemně se podporujících obuvníků, 1890 – 1913, spisy inv. č. 1271. Dopis od představenstva spolku k obecnímu zastupitelstvu v Jičíně, 2. 2. 1890.



nostenské společenstvo obuvníků, koželuhů a jirchářů,⁹⁹⁾ které roku 1925 čítalo 91 členů.¹⁰⁰⁾ Roku 1920 bylo dále v Jičíně založeno samostatné Odborné společenstvo krejčích, které zahrnovalo dámská i pánská krejčovství z Jičína a z 20 přilehlých obcí. Při založení mělo 80 členů.¹⁰¹⁾

Roku 1909 vznikl mezi krejčími urputný boj o právo na místo na náměstí (dnešní Valdštejnovo náměstí měnilo často své pojmenování, a proto je v textu užíváno pouze toto jednoduché označení), kde vykládali své zboží o týdenních a výročních trzích. Josef Tvrdý, krejčovský mistr, který převzal řemeslo po Josefu Podhajském a s ním i jeho místo na tržišti, koupil krejčovský závod od paní Podhajské „*se všemi právy a povinnostmi s tím přesvědčením, že i vykládati o trzích budu na témže místě jak můj předchůdce, kam již veškerí kupující si navykli přicházeti, a nyní mám prý místo ono postoupiti jinému a já nastoupiti až na konec, čímž utrpěl bych ohromnou ztrátu....*“¹⁰²⁾ Proti tomu ale protestovali starší krejčovští mistři, kteří uváděli, že do této doby vykládal své zboží jeden za druhým a to vždy od dolního konce náměstí, počínaje od radnice.¹⁰³⁾ Městská rada dala ale za pravdu Josefu Tvrdému a povolila mu vykládat hotové obleky na místě po Josefu Podhajském.¹⁰⁴⁾

Krejčovští mistři si na konci války, roku 1917, stěžovali, že nemohou u žádných obchodníků obdržet nitě potřebné k provozování jejich živnosti. Obchodníci je buď nabízeli za přehnaně vysoké ceny nebo za potraviny, především za mouku, máslo a brambory. Okresní hejtmanství nařídilo různé zakročení proti tomuto jevu a při zjištění tohoto nešvaru měl být dotčený obchodník potrestán nikoliv pokutou, ale delším vězením nebo uzavřením obchodu na určitou dobu nebo na trvalo.¹⁰⁵⁾

99) SOKA Jičín, AmJ, kart. 267, spisy inv. č. 1291.

100) SOKA Jičín, AmJ, kart. 174. Přílohy ke kronice 1925. Podniky tovární a živnostenská společenstva. Zpráva Živnostenského společenstva obuvníků, koželuhů a jirchářů.

101) Tamtéž. Zpráva Odborného společenstva krejčích.

102) SOKA Jičín, AmJ, kart. 454. Povolování a rušení živností, 1850–1890, spisy inv. č. 1946. Dopis od Josefa Tvrdeho Městské radě v Jičíně, 29. 12. 1909.

103) SOKA Jičín, AmJ, kart. 606. Policie tržní – různé, 1850–1935, spisy inv. č. 2607. Několik dopisů z přelomu let 1908 a 1909.

104) SOKA Jičín, AmJ, kart. 454. Povolování a rušení živností, 1850–1890, spisy inv. č. 1946. Dopis od Městské rady v Jičíně k Josefu Tvrdému, 12. 1. 1909. *K žádosti ze dne 29. 12. 1908 se usnesla Městská rada ve schůzi z 7. 1., aby Vám k vykládání hotových obleků o trzích ponecháno bylo místo, jehož dříve užíval Josef Podhajský, po něm vdova Marie Podhajská.*

105) Tamtéž. Dopis od C. k. okresního hejtmanství v Jičíně Všem pánům obchodníkům oprávněným k prodeji nití, 12. 10. 1917.



Za války nebylo rovněž dovoleno prodávat látky, sukno, tkané a pletené zboží, hotové prádlo i šatstvo bez osvědčení potřeby. Toto osvědčení vydávaly v pol. okrese Jičín zkušebny potřeby v Jičíně, Libáni, a Sobotce. Rovněž obuv, stará i nová, se podle nařízení ministerstva obchodu ze dne 13. 12. 1917 mohla prodávat pouze na osvědčení potřeby. Toto se netýkalo pouze obuvi vyrobené zcela ze dřeva, s dřevěnou podrážkou, bez kožených součástek, obuvi ze slaměného pletiva, galoší, obuvi nemluvnat a lázeňských bot.¹⁰⁶⁾

V této oblasti podnikání byl znám například Otto Goliath, který prodával textil v čp. 3 na náměstí, a Bohumil Řehák, majitel obchodu s dámskými a pánskými oděvy na náměstí.

Obuvníci řešili jako již některá výše zmíněná řemesla problém týkající se zasahování do práv a působnosti jejich živností. Roku 1887 protestovali proti „fušérství“ jejich řemesla a neoprávněnému podomnímu a veřejnému prodeji hotové obuvi.¹⁰⁷⁾

Na jičínských trzích nabízeli své zboží nejenom obuvnickí mistři, ale i takzvaní dekretáři, kteří byli „*k provozování obuvnického řemesla pod dekretem, čili jak se obyčejně říká, co dekretáři, oprávněni...*“¹⁰⁸⁾ Obuvnickí mistři vykládali od pradávna své výrobky pod zámeckým loubím, dekretáři byli však podle jejich slov „*uštěpačně odbytí, bylo jim spíláno, že jsou všivoty, aby si šli za kašnu vykládat nebo na Podhradí.*“¹⁰⁹⁾ Roku 1866 byli dekretáři opět vybidnuti, aby vykládali pod loubím vedle obuvnických mistrů a přispívali na činži 8 zl. Do této doby stávali o trzích na samotném náměstí pod zámek. Obecní výbor se shodl na ponechání jejich původního místa na náměstí během týdenních trhů a na roční částce 4 zl. r. č. za užívání obecního místa.¹¹⁰⁾

Velkou konkurencí pro obuvníky, ale i pro koželuhy byla firma „Baťa“, která zakoupila roku 1929 čp. 74 na náměstí, přestavěla zde přízemí a zřídila rozsáhlou prodejnu obuvi.

106) SOKA Jičín, AmJ, kart. 455. Obchod, průmysl a živnosti – různé, 1889 – 1935, spisy inv. č. 1947. Dopis od C. k. místopředsedelského rady JUDr. Pecky. Vyhlásilo město Jičín 16. 4. 1918.

107) SOKA Jičín, AmJ, kart. 456. Různé přestupky a stížnosti živnostenské, 1874 – 1896, spisy inv. č. 1952. Stížnost od Společenstva obuvníků, koželuhů a jirchářů k slavnému Městskému úřadu v Jičíně, 5. 2. 1887.

108) SOKA Jičín, kart. 457. Živnosti A – O, spisy inv. č. 1975. Živnost obuvnická, 1876 – 1926. Dopis k Městské radě v Jičíně, 11. 1. 1866.

109) Tamtéž.

110) Tamtéž.



První obchodní dům v Jičíně zřídili bratři Samkové v domě čp. 37 na náměstí, který zakoupili v roce 1911. Nabízeli zde vedle prádla pro pány, dámy i děti, také dětské kočárky, galanterii, hračky, kožené zboží, kuchyňské nádobí, porcelán a sklo, dále pletené zboží a prošívání přikrývky atd.

V Jičíně stávala od sklonku 30. let 20. století továrna na koberce, kterou vybuďoval Artur Fischer a jeho žena Klára, kteří roku 1928 zakoupili pozemek, na němž nechali vystavět podle plánů Čenka Musila jednopatrovou textilní továrnu na výrobu koberců, záclon a dekoračních látek. Artur Fischer se narodil 6. 10. 1886 jako syn obchodníka v Lomnici nad Popelkou. Po tkalcovské škole jeho kroky vedly na drážďanskou Akademii výtvarných umění, kde byl 4 roky, poté pobýval i v Rakousku. Po válce studoval na pražské akademii. V době, kdy zakládal dílnu na výrobu textilií a ručně vázaných koberců v Jičíně, jeho malířská práce téměř ustala. V roce 1942 byl s celou rodinou umístěn společně s dalšími židovskými občany v domku Neumannových v Sobotce a odtud počátkem roku 1943 nastoupila celá rodina (manželka Klára a syn Josef) poslední cestu přes Terezín do Osvětimi.¹¹¹⁾

K častým řemeslům patřilo i koželužství. Roku 1908 zakoupil pozemek s domem čp. 134 v Poděbradově ulici Josef Kuhn a zařídil zde koželužnu. V roce 1913 ji zakoupil František Fridrich, obchodník s kůžemi a průmyslník, který koželužnu přestavěl do značných rozměrů. Roku 1929 převedl polovinu na syna Františka a roku 1940 obdržel druhou polovinu syn Zdeněk. Koželužna byla zařízena na parní a elektrický pohon, voda se brala ze studní. Tovární budovy stály na straně k silnici a na straně k čejkovickému mlýnu byla rozsáhlá kolna. Na dvoře byla umístěna řada tříslových kádí, kde se kůže po devět měsíců vrstvila do třísla a třikrát se zasypávaly. Celý proces trval 12 měsíců, než se obdržela přirozeným pochodem vydělaná kůže. Firma vyráběla tzv. „Pravou českou třeticí“, podešev nejlepší jakosti třísněnou smrkovým tříslém (třetice proto, že se v kádích třikrát překládala). Dále továrna vyráběla linoleum, koberce, kufry, kožené zboží, obuvnické přípravky atd. Při největším výkonu se týdně zpracovalo 45 q kůže, což představovalo asi 130 kusů hovězín. Podnik byl v roce 1948 znárodněn a začleněn do Národního podniku Polický, Jaroměř.¹¹²⁾

111) Bílek, K.: Kdo je kdo v dějinách Sobotce. Knihovnička Českého ráje. Sobotka 1995, s. 30. (Fischer Artur).

112) SOA Zámorsk, František Fridrich, továrna na kůže, Jičín, 1 karton a 1 fascikl – situace v letech 1946 – 1948.



V Jičíně se pokoušela v tomto oboru uplatnit i firma bratří Kantorů. Roku 1886 podal Rudolf Kantor žádost, aby mu bylo uděleno povolení k provozování koželužství v domě čp. 50 na Holínském předměstí.¹¹³⁾ Téhož roku mu ale povolení na provozování dílny na vydělávání kůží, kterou již zřídil v čp. 50, uděleno nebylo.¹¹⁴⁾ V srpnu téhož roku byl Rudolf Kantor odsouzen pro přestupek k pokutě 20 zl., kterou měl složit do pokladny společenstva obuvníků v Jičíně. Doznal se, že v neschválené dílně stále provozoval koželužství.¹¹⁵⁾ Aby Kantor neutrpěl ztrátu bylo mu umožněno, aby vhodně naložil s kůžemi, které měl naložené k vydělání, do konce září roku 1886.¹¹⁶⁾ Roku 1888 bylo na základě nově předložených plánů vypsáno nové řízení a ustanovena nová místní komise.¹¹⁷⁾ Roku 1889 byla opět činnost koželužny výnosem C. k. místodržitelství zamítnuta.¹¹⁸⁾ Reklama z roku 1912 inzerovala výrobky továrny na tříslové ušně, hlasenice, kraviny a stélkovice a také tovární výrobu hnacích řemenů bratří Kantorů v Jičíně.¹¹⁹⁾

Dalším odborným společenstvem v Jičíně bylo Společenstvo holičů, vlásenkářů a kadeřníků, o němž se nachází první zmínka v zápisech z valné hromady konané 5. 12. 1910. Roku 1925 bylo společenstvo rozděleno na dvě samostatná společenstva, jedno pro politický okres Jičín s připojenou okresní politickou expoziturou v Hořicích se sídlem v Jičíně, druhé pro soudní okresy Nová Paka, Semily, Železný Brod a Lomnice nad Popelkou se sídlem v Semilech. Jičínské společenstvo čítalo po rozdělení 73 členů. Roku 1930 zřídilo společenstvo podpůrný fond, který zajišťoval pozůstalým po zemřelých členech peněžitou podporu, jejíž výši určila na celý rok valná hromada společenstva. Dále fond podporoval zestárlé, práce neschopné

113) SOkA Jičín, AmJ, kart. 457. Živnost kožešnická, koželužnická, 1874–1935, spisy inv. č. 1969. Vyhláška od C. k. okresního hejtmánství v Jičíně, 24. 5. 1886.

114) Tamtéž. Opis, od C. k. okresního hejtmánství v Jičíně k Rudolfu Kantorovi, 26. 7. 1886.

115) Tamtéž. Dopis od C. k. okresního hejtmánství v Jičíně k Rudolfu Kantorovi, 23. 8. 1886.

116) Tamtéž. Dopis od C. k. okresního hejtmánství v Jičíně k Rudolfu Kantorovi, 10. 9. 1886.

117) Tamtéž. Obeslání od Městského úřadu v Jičíně, 7. 11. 1888.

118) Tamtéž. Dopis od C. k. okresního hejtmánství v Jičíně k Rudolfu Kantorovi, 23. 4. 1889.

119) Podrobný adresář okresního hejtmánství jičínského (s. o. jičínský, libáňský, sobotecký). Sestavil Karel Hylský. Nakladatelství K. Hylský knihtiskárna v Jičíně, 1912.



členy a ty, které postihlo nezaviněné neštěstí.¹²⁰⁾ První stanovy společenstva jsou známy z roku 1929.¹²¹⁾ Poslední zápis výboru společenstva holičů, kadeřníků a vlásenkářů je ze 4. 10. 1948. Společenstvo pracovalo samostatně až do roku 1949.

U těchto živností se velmi často objevovalo nebezpečí šíření nejrůznějších nemocí. Tak například 28. 10. 1903 městská rada uložila holičům a vlásenkářům, aby při chorobách vlasů a vousů přísně dbali čistoty, nástroje buď vyvařovali v horké vodě s přísadou sody nebo dezinfikovali ponořením do 2 % lysolu. Bylo zakázáno používání kartáčů, protože se velmi špatně čistily. Přestoupení tohoto nařízení bylo velmi přísně trestáno.¹²²⁾

K této sféře živností patří i řada drogerií a výroben kosmetických přípravků. Mezi nimi vynikala továrna „Lašek a spol. S.r.o. Parfumerie La Regente, továrna na mýdla a voňavkářské zboží, chemicko – kosmetická laboratoř“, kterou roku 1895 založili vedle Knotkovy továrny Karel Lašek a Richard Blažek. Dne 17. 4. 1920 jim bylo uděleno povolení k postavení nové tovární budovy na výrobu voňavek a mýdel.¹²³⁾ Od roku 1921 se stali účastníky firmy bratři Karel a Julius Beyšovcové. Od roku 1922 působila firma ve vlastní budově. Mezi nejznámější výrobky patřily nejrůznější druhy toaletních mýdel, od těch nejlevnějších za 13 Kč až po ty nejluxusnější za 60 Kč, dále mýdla holičská, kamencové tablety, pásky na vousy, veškeré druhy kosmetických výrobků a parfumerie.

Jméno rodiny Beyšovcových je spojeno s drogerií v čp. 59 na Starém Městě. Stejně zaměřená měla i drogerie Oldřicha Filipa, jehož firma sídlila na náměstí v domě čp. 92. Emil Mašťalík zřídil roku 1908 drogerii hned v sousedním čp. 91. Ten také získal roku 1924 první koncesi k poslechu Radiojournalu ve městě.¹²⁴⁾ Roku 1933 nabízela jeho firma prodej fotografických aparátů, filmů, malířských pláten, fasádních barev, olejů, mazadel atd.¹²⁵⁾

120) SOkA Jičín, Společenstvo holičů v Jičíně, kart. 1. Zřízení Podpůrného fondu.

121) Tamtéž. Stanovy z roku 1929.

122) SOkA Jičín, Archiv města Jičína, kart. 453. Povolování a rušení obchodu a živností, 1850 – 1882, spisy inv. č. 1946. Vyhláška Městského úřadu v Jičíně, 31. 10. 1903.

123) SOkA Jičín, AmJ, kart. 458. Továrny, 1913 – 1929, spisy inv. č. 1989. Okresní správa politická v Jičíně k firmě Lašek a Blažek, společnost s.r.o. v Jičíně. Povolení stavby nové tovární budovy.

124) Horáková, cit. dílo, s. 54.

125) Katalog I. Výstavního trhu v Jičíně /Českého ráje/ 2. – 23. 7. 1933. Jičín 1933.



Vedle všech uvedených společenstev existovalo v Jičíně i Společenstvo lakýrníků, natěračů, malířů písma a štítů.¹²⁶⁾

V Jičíně byla zastoupena i živnost elektrotechnická, elektrotechnické závody atd. Před první světovou válkou nabízel Č. Bělohoubek, majitel elektrotechnického závodu, novinku z pařížské výstavy, možnost telegrafování bez baterií. Zařizoval domácí telegrafy, telefony a dále nabízel zkoušení hromosvodů.¹²⁷⁾ Václav Boháček získal v lednu 1927 povolení k přenesení koncese pro živnost elektrotechnickou ze Smíchova do Jičína, Palackého ulice čp. 69. Obdržel oprávnění zařizovat sítě pro rozvod elektrického proudu k účelům osvětlování, přenášení síly a jiného živnostenského nebo domácího užívání.¹²⁸⁾ O rok později udělila Městská rada v Jičíně povolení Karlu Bernardovi k provozování elektrotechnické koncese.¹²⁹⁾ Jeho firma nabízela radiopřijímače všech světových značek, elektrické pračky, přístroje a elektromotory.¹³⁰⁾ Ve městě dále v této oblasti působila firma Černý a spol., jejímiž majiteli byli Stanislav Černý a Ludvík Král, kteří působili v čp. 14 na náměstí.¹³¹⁾ Dále od roku 1937 nabízeli tyto

126) SOkA Jičín, AmJ, kart. 119. Pátrání, šetření, 1949–1950, spisy inv. č. 242.

127) Adresář politického okresu Jičínského, sestavil V. Kudrnáč v Turnově, 1900. Úplný adresář a popis politického okresu jičínského. Soudní okres Jičín – Sobotka – Libáň a veškeré politické obce a osady. Sestavil a vydal: Václav Kudrnovský, 1907. Podrobný adresář okresního hejtmantství jičínského (s. o. jičínský, libáňský, sobotecký). Sestavil Karel Hylský. Nakladatelství K. Hylský knihtiskárna v Jičíně, 1912.

128) SOkA Jičín, AmJ, kart. 457. Elektrotechnici, 1907–1930, spisy inv. č. 1959. Korespondence z let 1926–1927. Udělení koncese 18. 1. 1927. Václav Boháček provozoval svou živnost v místnostech pobočného závodu Sedláček – Votruba, od níž dům koupil s podmínkou, že pobočný závod firmy Sedláček – Votruba zanikne a nebude v Jičíně v jiném stanovišti povolen. Vzpomínky synů, uložené v OMaG Jičín, fond H. Václav Boháček byl roku 1939 odveden do koncentračního tábora v Buchenwaldu. Důvodem jeho zatčení byla jeho legionářská minulost a členství v různých spolcích. Zemřel 24. srpna 1944 při leteckém útoku na bezprostřední okolí tábora, kde tehdy pracoval a nestačil se ukryt. SOkA Jičín, ONV Jičín, kart. 138. Živnosti všeobecně, 1949–1950 (1952). Dne 1. 1. 1950 byla firma Václava Boháčka vdova, elektrospotřebiče Jičín, Palackého ulice, začleněna do Hradecké energetické rozvodné závody Hradec Králové n. p.

129) SOkA Jičín, AmJ, kart. 457. Elektrotechnici, 1907–1930, spisy inv. č. 1959. Dopis od Okresní správy politické v Jičíně k Městskému úřadu v Jičíně, 27. 11. 1928.

130) Katalog I. Výstavního trhu v Jičíně /Českého ráje/ 2. – 23. 7. 1933. Jičín 1933.

131) SOkA Jičín, AmJ, kart. 457. Elektrotechnici, 1907–1930, spisy inv. č. 1959. Korespondence.



služby například Václav Dobrý v ulici Fortna čp. 43,¹³²⁾ Josef Hořák v čp. 218,¹³³⁾ Jaroslav Raichl v Markově ulici čp. 132,¹³⁴⁾ Jindřich Veselka na Žižkově náměstí čp. 14¹³⁵⁾ a řada dalších. Do této oblasti náležely i firmy zprostředkovávající prodej (Arnošt Steiner) a opravu automobilů (Vít Štembera), autoopravny (Oldřich Bořický), autopotrěby (Václav Bohuslav), autogenní svařování atd.

Běžnou živností byli i nožíři, kteří ve třicátých letech 20. století žádali Městskou radu v Jičíně, aby zakročila proti „*přechodnému ubytování potulných brusičů obchodníků a cikánů na Novém Městě na tržišti, u kříže a v Poděbradově třídě.*“¹³⁶⁾ Stížnost se týkala velkého množství odpadků a zápachu v ulicích, obyvatelé byli prý obtěžováni dětmi, na polích se volně pásli koně a kozy těchto lidí atd.¹³⁷⁾ Kromě toho poškozovali živnosti, protože nabízeli například opravy deštníků a slunečníků, k čemuž nebyli oprávněni.¹³⁸⁾

Vedle již uvedených živností nesmíme zapomenout na puškařství Františka Halíře, kterému byla jeho dílna čp. 67 v Panské ulici schválena roku 1905.¹³⁹⁾ Kromě zbraní a střeliva nabízel také velocipеды, šicí stroje, sportovní a gumové zboží atd. Vedle Halíře se touto živností v Jičíně zabýval i Josef Havel (Valdické předměstí čp. 39), po jehož smrti převzala živnost roku 1927 jeho žena Anna, které byl ještě téhož roku schválen zástupce pro provozování její živnosti.¹⁴⁰⁾

132) Tamtéž. Václav Dobrý získal koncesi pro živnost elektrotechnickou se stanovištěm v Jičíně, Fortna čp. 43, s *oprávněním ku provádění domovních přípojek od rozvodné sítě až k elektroměrové desce a instalaci světlých, motorických a jiných a to hlavně elektroměrové nebo pojistkové desky v domech až ke spotřebičům...*“, v listopadu 1937.

133) Tamtéž. Josef Hořák žádal o udělení koncese elektrotechnické se stanovištěm v Jičíně čp. 218 roku 1923. (Reklama firmy v Adresáři 1927.)

134) Tamtéž. Jaroslav Raichl získal koncesi pro živnost elektrotechnickou se stanovištěm v Jičíně výnosem Zemské správy politické v Praze dne 4. 6. 1928.

135) Tamtéž. Zemský úřad udělil koncesi pro živnost elektrotechnickouvýměrem ze dne 6. 2. 1930.

136) SOkA Jičín, AmJ, kart. 457. Živnosti A – O, 1860 – 1939, Nožířství a brusičství, 1876 – 1926, spisy inv. č. 1975. Dopis k Městskému úřadu v Jičíně, 18. 7. 1931.

137) Tamtéž.

138) Tamtéž. Dopis od Anny Zavadilové k Politické okresní správě v Jičíně, 27. 6. 1922.

139) SOkA Jičín, AmJ, kart. 458. Puškařství, 1881 – 1927, spisy inv. č. 1980. Dopis od C. k. okresního hejtmanství v Jičíně k Fr. Halířovi, 2. 8. 1905.

140) Tamtéž. Dopis Anně Havlové z 16. 2. 1927.



K známým jičínským rodinám patřila od konce 19. století i rodina Jana Stumpfá,¹⁴¹⁾ obchodníka s uhlím, který roku 1876 vystavěl dům čp. 134 a sklady v Jungmannově ulici. Firma za první republiky prodávala vápno, královédvorský cement, lepenku, dehet, asphalt, kameninové zboží pro kanalizaci a hospodářství, řezivo a heraklitové stavební zboží, kromě toho nabízel podnik služby autodopravy, stěhování auty a nábytkovými vozy.¹⁴²⁾ Vedle této společnosti působila v Jičíně v této oblasti i řada dalších firem, které nabízely prodej stavebních hmot, prodej uhlí (V. & F. Šimek, proti bývalému cukrovaru; Novotná Anna, Komenského nám. čp. 89) a dříví (Pavel Čihák, Valdické předměstí čp. 482), benzínu petroleje a oleje (Bohumil Pick, Valdické předměstí 138; Jaroslav Špilar, Valdické předměstí čp. 152) atd.

V oblasti dřevozpracující působila v Jičíně celá škála nejrůznějších živností. Bednářskému řemeslu se již v druhé polovině 19. století věnoval například Jan Groh (Pražské předměstí čp. 3) a Václav Bucek (Pražské předměstí čp. 7). Koláře za první republiky zastupovalo Odborné společenstvo kolářů pro politický okres Jičín v Jičíně.¹⁴³⁾ Velkovýrobu na soustruhované zboží a výrobu píp si zařídil v roce 1925 Václav Stehlík v čp. 24 na Valdickém předměstí.¹⁴⁴⁾

Truhláři a výrobci nábytku byli v Jičíně rovněž vyhlášení. Nábytek v Jičíně vyráběly například firmy Petr Urban (čp. 1 – zámek), Petr Pažout (Pražské předměstí čp. 42), Václav Vojtíšek (Valdické předměstí čp. 34), který provozoval zároveň i pohřební ústav, Karel Stránský (Husova třída čp. 33), František Španihel (Holínské předměstí čp. 47), firma Vích – Bažant (Markova ulice čp. 119) a řada dalších.

Vedle Vojtíšekova již zmíněného pohřebního ústavu působili v Jičíně například Oldřich Páv (Rynecké čp. 10) a Josef Vícha (čp. 48 vedle radnice).

141) Synem zakladatele Jana Stumpfá byl Eduard Stumpf, který byl členem městského i okresního zastupitelstva, ředitelství spořitelny, místopředsedou Jičínského úvěrního ústavu a členem mnoha spolků. Roku 1906 obdržel titul císařského rady a rytířský řád císaře Františka Josefa I.

142) Adresář města Jičína, redakce Dr. Potůček, prof. Strnad, V. Vaňha. Knihovna český ráj, svazek 14, 1940.

143) SOkA Jičín, AmJ, kart. 458. Živnost truhlářská a soustružnická, 1875 – 1938. spisy inv. č. 1990. Odborné společenstvo kolářů pro politický okres Jičín v Jičíně žádalo Městskou radu v Jičíně dne 14. 11. 1938, aby odstranila fušérství, které se stále provozovalo v obecní dílně.

144) Mencl, cit. dílo, s. 262.



Oldřich Páv, který na reklamě používal slogan „První pohřební ústav“¹⁴⁵⁾ získal kromě toho koncesi pro nepravidelnou dopravu mrtvol na dobu 15 let.¹⁴⁶⁾ Ve třicátých letech 20. století působily v Jičíně dva pohřební ústavy, z okolí jezdilo do Jičína 13 těchto firem, a pokud zemřel někdo v nemocnici, zajišťovalo vše potřebné samo krematorium.¹⁴⁷⁾

První tržnice nábytku byla v Jičíně otevřena již v roce 1896, kdy si Bedřich Goliath zařídil sklad vídeňského nábytku. Tehdy Společenstvo různých živností rozhodlo otevřít podobný sklad vlastní výroby. V březnu byly přežaty stanovy Pražské nábytkové tržnice. Roku 1905 zanikla Goliathova tržnice a společenstvo najalo místnost pro tržnici v zámku. Po první světové válce prostory již nestačily a začalo se pomýšlet na vlastní budovu. Roku 1923 bylo založeno Družstvo truhlářů při Společnosti různých živností. O tři roky později pořádalo Družstvo společně se Společenstvem první výstavu nábytku. Od té doby byla výstava každým rokem pořádána v místnostech hotelu Paříž. Stále byla ale podporována myšlenka vlastních prostor. Byla vybudována nová společnost Společná tržnice nábytku a bytového zařízení, zapsané společenstvo s ručením omezeným. Byl zakoupen dům čp. 79 na Husově třídě, kde byla slavnostně 29.6. 1933 v rámci Výstavního trhu Českého ráje otevřena nová Tržnice nábytku.¹⁴⁸⁾

Jednou z největších a nejznámějších zahradnických firem byl velkozávod školkařský rodiny Mazánkových v Soudně u Jičína. Počátky této firmy spadají do roku 1880. Josef Mazánek začal na zakoupených pozemcích na jižní straně lipového stromořadí pěstovat šlechtěné růže, květiny k vysazování do zahrad, ovocné stromky, okrasné keře, cypřiše, ale i zeleninu. Na konci 80. let 19. století se firma orientovala na školkařství a pěstovala a šlechtila okrasné stromy a keře. Velmi zajímavé bylo množství odrůd, které Mazánkovy školky nabízely, jejich počet postupně s léty rostl. Pěstovala se zde řada dřevin z jižní Evropy a severní Ameriky, jako například cedry, různé druhy borovic, jedlí a jalovců, sekvojí atd. V roce 1926 nabí-

145) Adresář obvodu okresní správy politické v Jičíně (s. o. jičínský, libáňský, sobotecký). Závod tiskařský vydavatelství Jičín Šmejce v Jičíně, 1927. Adresář města Jičína, redakce Dr. Potůček, prof. Strnad, V. Vaňha. Knihovna český ráj, svazek 14, 1940.

146) SOkA Jičín, AmJ, kart. 457. Žádosti o udělení živnosti autodopravní a drožky, 1875 – 1939, spisy inv. č. 1956. Koncesní listina, 11. 3. 1935.

147) Tamtéž. Dopis od Oldřicha Páva k Městskému úřadu v Jičíně, přijato na Městském úřadu v Jičíně, 23. 6. 1936.

148) SOkA Jičín, Pamětní kniha města Jičína, 1933, s. 171.



zela firma 70 odrůd jabloní a 53 odrůd hrušní, úspěšné bylo zvláště jablko zvané „Mazánkův zázrak“. Od roku 1905 stál v čele závodu syn zakladatele školek Emanuel. Roku 1911 byla vystavěna z věna jeho manželky, Pavly, rozené Čepkové, reprezentativní vila v Soudné. Roku 1933 se stala majitelkou školek nejmladší z dcer Miloslava, protože její manžel Oldřich Fišera byl jediný ze tří zeťů schopný se podílet na vedení závodu, což také dělal až do znárodnění v letech 1950 – 1951. Poté převzal školky Státní statek Jičín a celostátní význam školek v Soudné klesl na význam regionální.¹⁴⁹⁾ Vedle firmy Mazánek působila v Jičíně například květinová síň a zahradnictví Josefa Hrubého (Havlíčková ulice čp. 39), zahradnictví Františka Kloboučka (Husova třída čp. 393) atd.

Ve městě nesměla chybět ani živnost kominická. Podle „*Seznamu obchodníků a řemeslníků v městě Jičíně koncem měsíce prosince 1862*“¹⁵⁰⁾ provozoval kominickou živnost Václav Brož, Staré Město čp. 97, který měl k ruce jednoho úředníka. V osmdesátých letech 19. století byl již na Starém Městě usazen mistr kominický Václav Michálek. Po něm převzala živnost jeho žena, Františka Michálková. Mezi ní a jičínskou obcí byla podepsána smlouva, podle které byla povinna za stanovený roční plat z městského důchodu pravidelně šestkrát ročně vymetat komíny ze všech soukromých a obecních budov ve zdejších městě. Dále co se týče vymetání komínů u jiných veřejných budov a průmyslových závodů uzavírala majitelka živnosti zvláštní úmluvy s jednotlivými vlastníky budov. Potřebné mimořádné vymetání komínů obstarávala jmenovaná za stanovený poplatek u majitelů domů, resp. u majitelů živností. Dále její živnost zajišťovala čištění komínů i v okolních obcích: Robousy, Úlibice, Lužany, Konecchlumí, Kamenice a Dřevěnice. V Železnici, Nové Pace, Lázních Běláhrad, Pecce, Libáň, Kopidlno a Sobotce naopak zajišťovali tuto činnost místní kominičtí mistři, kteří navíc obstarávali čištění komínů i v okolních obcích.¹⁵¹⁾ Kominický mistr Matěj Soukup obdržel samostatnou koncesi

149) Úlehla, V.: Mazánkovy školky v Soudné. Muzejní noviny 1999, č. 15, s. 12-13.

150) SOKA Jičín, AmJ, kart. 454. Rušení a povolování živností – různé, 1858 – 1864. „Seznam obchodníků a řemeslníků v městě Jičíně koncem měsíce prosince 1862“.

151) Tamtéž, spisy inv. č. 1955. Dopis od Městského úřadu v Jičíně k C. k. okresnímu hejtmanství týkající se odmítnutí žádosti Emanuela Tataváška o založení kominické živnosti v Jičíně, 18. 11. 1893. V dopise jsou popsány povinnosti Františky Michálkové.



v březnu roku 1905.¹⁵²⁾ Již jemu bylo připomínáno, že v případě rozdělení města na vymetací obvody, bude i jemu konkrétní obvod zvláště přidělen.¹⁵³⁾ (Soukup Jaroslav se komickým řemeslem živil ještě v roce 1947) Po svém muži převzala živnost opět jeho žena Josefa Soukupová, které 5. 11. 1935 schválil Okresní úřad v Jičíně náměstka Josefa Punara.¹⁵⁴⁾ V prosinci roku 1926 získal koncesi Karel Dvořák, Nerudova čp. 82,¹⁵⁵⁾ ačkoliv ještě předchozího roku byla jeho žádost odmítnuta, „*ježto místní poměry toho nevyžadují, aby v Jičíně byla i nadále udělena druhá koncese kominická.*“¹⁵⁶⁾ Karel Dvořák chtěl působit v obvodu kominického mistra Karla Holveka,¹⁵⁷⁾ který by se koncese v jeho prospěch vzdal.¹⁵⁸⁾ Roku 1926 zanikla tedy koncese Karla Holveka a II. vymetací obvod¹⁵⁹⁾ správního okresu jičínského získal Karel Dvořák.¹⁶⁰⁾

Nezastupitelnou roli hráli v Jičíně povozníci (fiakři). S touto živností je spojena řada zajímavých dokladů charakterizujících tuto živnost. Tak například roku 1901 žádal odbor Klubu českých turistů C. k. okresní hejtmanství, aby jičínská fiakři ustanovili jednotnou a pevnou jízdní sazbu pro město i jičínské okolí, a to proto, že ve většině větších měst jsou tyto sazby již ustálené a Jičín jako turistické místo, kam přichází velké množství cizinců, by měl rovněž tyto služby nabízet a zajistit korektní podmínky

152) SOkA Jičín, AmJ, kart. 457. Živnost kominická, 1893 – 1935, spisy inv. č. 1968. Dopis od C. k. okresního hejtmanství v Jičíně k Matěji Soukupovi, 10. 3. 1935. Udělení koncese ku provozování živnosti kominické se sídlem v Jičíně.....

153) Tamtéž.

154) Tamtéž. Dopis od Okresního úřadu v Jičíně k Josefě Soukupové, 5. 11. 1935.

155) Tamtéž. Dopis od Okresní správy politické v Jičíně ke Karlu Dvořákovi, 20. 12. 1926. Udělení koncese k provozování živnosti kominické.

156) Tamtéž. Dopis od Okresní správy politické k Městskému úřadu v Jičíně, 7. 12. 1925.

157) Tamtéž. Dopis od Okresní správy politické v Jičíně ke Karlu Dvořákovi, 20. 12. 1926. „*Koncesi tuto smíte provozovati pouze ve II. vymetacím obvodu správního okresu jičínského, kterýžto vymetací obvod tvoří tyto obce: část města Jičína – Nové Město a Valdštejské předměstí, obec Butoves, Hradištko, Hubálov, Chomutičky, Milíčeves, Nemyčeves, Popovice, Slatiny, Strážbrnice, Třetnice, Tuř, Vitiněves, Vlhošť, Vrbice, Žeretice.*“

158) Tamtéž. Dopis od Okresní správy politické k Městskému úřadu v Jičíně, 7. 12. 1925.

159) Tamtéž.

160) Tamtéž.



pro své návštěvníky.¹⁶¹⁾ Stížnosti na jednotlivé fiakry se jenom hrnuly. V únoru roku 1902 obdržela jičínská městská rada dopis od Spolku českých obchodních cestujících v Praze, ve kterém stálo: „*Vzhledem ke stálé se opakující stížnosti členstva našeho na fiakristy jičínské, dovolujeme si dnešním dopisem žádati slavnou městskou radu o zakročení vůči těmto a důrazně jim připomenutí povinnosti jich vůči cestujícímu obecnstvu.*“ Jedním z těch, kterého se stížnosti v této době nejvíce týkaly, byl majitel povozů Pícha.¹⁶²⁾ V srpnu roku 1903 byla projednávána stížnost Karla Procházky,¹⁶³⁾ který doznal, že jeden z povozníků „*měl v úmyslu vůz převrhnouti, nebo mne jen postrašiti, neboť jel stále na samém kraji příkopů.*“¹⁶⁴⁾

Roku 1932 měl Jičín deset koncesí k provozování autodopravy. Většina majitelů vozů měla v této době řadu dluhů a při svých stále se snižujících příjmech a vzrůstající se konkurenci se ocitali ve špatném postavení. Proto také roku 1932 žádali Městskou radu v Jičíně, aby již nebyly povolovány žádné koncese tohoto typu.¹⁶⁵⁾ V soukromých rukou byly za první republiky i některé autobusové linky.¹⁶⁶⁾

161) SOKA Jičín, AmJ, kart. 457. Žádosti o udělení živnosti autodopravní a drožky, spisy inv. č. 1956. Dopis od odboru Klubu českých turistů v Jičíně k C. k. okresnímu hejtmánství v Jičíně, 18. 2. 1901.

162) Tamtéž. Dopis od Spolku českých obchodních cestujících v Praze k Městské radě v Jičíně, 10. 2. 1902.

163) Tamtéž. Dopisy na Františka Ponocného a Františka Lukeše. František Lukeš se podle stížnosti nevhodně choval, neplnil své sliby.

164) Tamtéž. Dopis od Karla Procházky k Městské radě v Jičíně, Horní Ločov 19. 8. 1903. „*František Ponocný chtěl za své služby zase dvakrát zaplatiti a rovněž se prý nevhodně choval*“; Dále tamtéž. Protokol sepsán na Městském úřadu v Jičíně dne 25. 8. 1903 a 2. 9. 1903, výpovědi Fr. Lukeše a Fr. Ponocného. Tamtéž. Dopis od Městského policejního komisařství v Jičíně k C. k. okresnímu hejtmánství, 11. 1. 1911. František Ponocný dlouho žádal o povolení provozování fiakrovství, několikrát mu byla jeho žádost zamítnuta a to především pro řadu trestných skutků, které spáchal a také proto, že by mohl své živnosti zneužít. S jeho jmenovcem Josefem Ponocným měl městský policejní komisař podobné zkušenosti. Josef Ponocný byl známý alkoholik, viník mnoha rvaček a různých výtržností. C. k. okresní hejtmánství v Jičíně k Josefu Ponocnému, 1. 2. 1911. Byl dokonce několikrát odsouzen k trestu vězení na dobu několika hodin. Proto mu také bylo roku 1911 odejmuto živnostenské oprávnění. Tamtéž. Dopis od Městské rady v Jičíně k Karlu Hönigovi, 5. 9. 1911. Toho roku (1911) byla koncese k provozování fiakristické živnosti udělena Karlu Hönigovi.

165) Tamtéž. Dopis od majitelů autodrožek k Městské radě v Jičíně, 12. 6. 1932.

166) Tamtéž. Viktorín Dvořák provozoval například dopravu osob autobusem na lince Lomnice – Ploučnice – Lhota Bradlecká – Železnice – Valdice –



Osobitě postavení měli nejenom v Jičíně majitelé stavební koncese, kteří zde našli bohaté uplatnění. Patřili mezi ně stavitelé, zedníci a tesařští mistři. Největších úspěchů dosáhl ing. arch. Čeněk Musil, který v letech 1920 – 1941 projektoval většinu veřejných budov a řadu obytných domů v Jičíně. Svým osobitým slohem v duchu funkcionalismu dal Jičínu určitou slohovou jednotu. K jeho dílům patří například: současný vzhled plovárny ze 30. let (podle návrhu ing. arch. Čenka Musila a ing. Šťastného), dále návrh restaurace na plovárně z roku 1935, zadní část urnového háje, který byl otevřen 3. 11. 1929. V ulici Pod Koželuhy byla podle jeho projektu postavena roku 1940 Pokračovací živnostenská škola, rovněž navrhl bronzové poprsí na pamětní desce K. V. Raise, provedeného sochařem Josefem Bílkem, jenž je umístěno v rohu bývalého učitelského ústavu. Dále je autorem projektu Obchodní akademie z roku 1930 a pomníku Emila Čelíše na jičínském hřbitově. Řadu jeho děl najdeme v Denisově ulici, kde jeho rukopis nese hotel Slavie postavený roku 1925, továrna na umělé květiny Flora, nárožní dům čp. 427 vybudovaný po roce 1927 a čp. 585, budova berní správy a berního úřadu z roku 1935. Dále projektoval Studentský dům z roku 1924 a přestavbu Hospodyňské školy v roce 1928. Pro majitele hotelu Slavie, Rudolfa Huška, vypracoval projekt čp. 504 ve Fügnerově ulici. Podle Musilova projektu vystavěl v letech 1940 – 1941 stavitel Václav Frýba okresní úřad. Musil je rovněž autorem tržnice nábytku Společenstva různých živností v Husově ulici čp. 79, projektu na vilovou zástavbu pod Čerovkou, činžovních domů v Šafaříkově ulici z 30. let, projektu nemocnice na bývalém vojenském cvičišti za chorobincem (všeobecná veřejná nemocnice byla celá slavnostně otevřen 19. října 1930) a návrhu na přestavbu čp. 18 na Žižkově náměstí, kterou provedl ing. František Holeček.¹⁶⁷⁾

Jičín nádraží a zpět, zároveň usiloval o linku Lomnice – Jičín přes Novou Ves, Soběraz, Těšín atd; linku Mlázovice – Jičín obstarával Josef Faiks, Dolní Bousov – Jičín – Jaroslav Hlavatý (povolení z 9. 5. 1933) a Zdeněk Šulc (povolení z 18. 3. 1932), několik linek provozoval Jan Kroupa, například Jičín – Turnov, stejně jako Jaroslav Tomsa atd.

167) Více k Č.: Musilovi Bílek, L.: Čeněk Musil a jeho tvorba v Jičíně, seminární práce. Stavební fakulta ČVUT Praha 1999. Musil, Č.: Nová tvář Jičina. Beseda II., 1940, s. 164 – 165. Mencl, J.: Dějinná tvář Jičina, vyd. Obecní spořitelna v Jičíně na paměť osmdesátiletého trvání. Jičín 1941, s. 19-26. Týž: In memoriam arch. ing. Č. Musila. Beseda 1947, č. 20 – 21, s. 280-281. Ing. Čeněk Musil se výrazně podepsal na novodobé architektuře Jičina, zprac. OMaG Jičín. Noviny Jičínska VI., 31. 10. 1997, č. 255, s. 13.



Vedle Čeňka Musila jsou známa i jména řady dalších, kteří obohatili Jičín o velmi zajímavá místa. Uznávanou rodinou v této oblasti byli Holečkové. Antonín Holeček přišel do Jičína na počátku 80. let 19. století. Převzal zde od firmy Františka a Eduarda Menčíkových, stavitelů v Plzni, vedení stavby nové budovy jičínského státního gymnázia, kterou také roku 1883 dokončil. Antonín Holeček obdržel v roce 1883 koncesi k samostatnému provozování zednické živnosti¹⁶⁸⁾ a o tři roky později koncesi k provozování stavitelské živnosti, čímž se stal členem Společenstva různých živností.¹⁶⁹⁾ Roku 1888 začal Antonín Holeček se stavbou strojovny, slévárny a skladiště pro firmu Knotek a spol. Holeček je také spoluzakladatelem a tvůrcem jičínské sokolovny. Její interiér se stavěl v letech 1893 – 1894 podle jeho plánů a exteriér podle návrhu arch. J. Vejrycha. Podle projektu Bedřicha Peka¹⁷⁰⁾ zbudoval okresní sirotčinec v letech 1897 – 1898, v letech 1905 – 1906 vystavěl Občanskou záložnu v Jičíně, roku 1907 se podílel na stavebních pracích při stavbě nového vodovodu a v letech 1909 – 1910 zbudoval grandhotel Praha. Po smrti Antonína Holečka roku 1912 pokračoval v činnosti jeho syn ing. dr. tech. František Holeček.

František Holeček pracoval po absolvování vysoké školy u svého otce a u dipl. ing. Bedřicha Peka. Od roku 1911 působil u ing. dr. Františka Jiráka v Hradci Králové. Na konci téhož roku odjel Holeček do Berlína, kde pobýval až do otcovy smrti. Po zprávě o náhlé smrti otce přerušil svou vědeckou práci a odjel zpět do Jičína, kde převzal dokončení všech otcem započatých prací. Roku 1913 obdržel František Holeček dispens z vídeňského ministerstva vnitra, složil stavitelskou zkoušku a převzal definitivně otcův podnik. Jeho práci přerušila první světová válka, během které byl vyžádán stavebním oddělením vojenského velitelství v Temešváru. V roce 1919 vykonal u pražského zemského úřadu autorizační zkoušku z civilního inženýrství a roku 1939 získal titul doktora technických věd. K jeho známějším dílům patří v Jičíně stavba Okresní hospodyňské školy a infekční

168) SOkA Jičín, AmJ, kart. 454. Povolování a rušení živností a obchodů, 1850 – 1890, spisy inv. č. 1946. Udělení koncese zednické Antonínu Holečkovi. Dopis z 30. 7. 1883.

169) SOkA Jičín, AmJ, kart. 458. Stavební živnosti, 1886 – 1934, spisy inv. č. 1984. Udělení koncese stavitelské Antonínu Holečkovi. Dopis od C. k. okresního hejtmanství v Jičíně, 17. 1. 1886.

170) Městský inženýr Bedřich Pek vypracoval plány pro stavbu okresního sirotčince v Jičíně, budovy chlapeckých a dívčích obecných a měšťanských škol na místě zámecké zahrady, budovu Obecní jičínské spořitelny apod.



pavilon okresní všeobecné nemocnice, v Nové Pace potom budova vyšší státní reálky. Vybudoval řadu státních a veřejných objektů a soukromých domů, z nichž čtyři pětipatrové činžovní domy postavil v Praze.¹⁷¹⁾

Dalším známějším stavitelem byl Václav Frýba, který postavil například Husův sbor církve československé (1936), podle projektu ing. arch. Novotného a podle projektu Čeňka Musila v letech 1940 – 1941 vystavěl nový okresní úřad. Svou koncesi k provozování živnosti zednického mistra se stanovištěm v Jičíně v čp. 106 získal Frýba v roce 1913.¹⁷²⁾

Dále zde působil Jan Mareš, který roku 1890 získal koncesi k provozování stavitelské živnosti pro město Jičín, kam přesídlil z Nového Bydžova. V letech 1895 – 1896 vystavěl budovu chlapeckých a dívčích obecných a měšťanských škol na místě zámecké zahrady podle plánů městského architekta B. Peka, dále budovu Obecní spořitelny a zimní hospodářské školy. V letech 1897 – 1898 se podílel na rozšíření kasárenských budov a roku 1905 na přístavbě východního křídla dívčí školy atd.¹⁷³⁾ K zajímavým dílům patří stavba kaple s ossariem v Kbelnici u Jičina, kterou Jan Mareš vystavěl v secesním stylu podle projektu Václava Weinzettla.

Dále byl tesařským mistrem a stavitelem Václav Fejfar, který byl v letech 1878 – 1883 stal starostou města Jičina, dále působil jako ředitel spořitelny a aktivní člen Řemeslnické besedy v Jičíně (od roku 1875 její předseda). V čp. 139 prožil svá dětská léta za první světové války u svého dědečka Václava Fejfara, spisovatel Václav Čtvrtek.¹⁷⁴⁾

František Šíkola měl svou projekční kancelář od dvacátých let 20. století v Jungmannově ulici čp. 274.¹⁷⁵⁾ (viz obr. č. 7)

Mezi sochaři vynikala dvě jména: Karel Ryba a Karel Stuchlík. Velké množství památníků první světové války v celém jičínském okolí je dílem sochaře Karla Ryby, který nabízel pomníky a hrobky ze všech materiálů.

171) Více k Fr. Holečkovi SOkA Jičín, Pozůstalost ing. Fr. Holečka Jičín, nezprac. Rymář, J.: Ing. Fr. Holeček, rodák jičínský – promován na doktora technických věd. Krásy domoviny. Jičínsko. Jičín 1939.

172) Tamtéž. Udělení koncese zednické Václavu Frýbovi. Dopis od C. k. místodržitelství, 1. 7. 1913.

173) Tamtéž. Vysvědčení od Městského úřadu v Jičíně, 21. 2. 1900 (týká se J. Mareše).

174) Více o tom Úlehla, VJ.: Václav Fejfar, mistr tesařský, starosta města Jičina a protektor Řemeslnické besedy. Jičín 1998, 122 s. SOkA Jičín, Soudobá dokumentace, kart. 19, V/6 – 218.

175) SOkA Jičín, AmJ, kart. 458. Stavební živnosti, 1886 – 1934, spisy inv. č. 1984. Dopis od Františka Šíkoly k Městskému úřadu v Jičíně, 18. 4. 1922.



Karel Ryba se svou chotí Boženou založili (po smrti své dcery Lidušky) 7. 1. 1931 fond pro chudé chovanky.¹⁷⁶⁾ Sochařský závod a cementárnu v Jičíně vlastnil Karel Stuchlík, jenž je autorem například pamětní desky Josefa Kajetána Tyla na domě čp. 6 na náměstí, dále městského znaku na západní straně Valdické brány a řady dalších soch a štuků. Sochařskou dílnu převzal Stuchlík po svém otci roku 1911.

Jičín vynikal také celou řadou výborných fotografů. V sedmdesátých letech 19. století mělo město svého prvního fotografa H. Tichého, který působil v domě na Staré poště na Holínském předměstí. K nejstarším jičínským fotografům se počítá i F. J. Hetschel. Na konci 19. století pracovali v Jičíně dva vynikající fotografové Josef Pícek (1849 – 1915) a Antonín Brožek (1869 – 1949). Píckův fotografický ateliér byl umístěn v rozsáhlé zahradě táhnoucí se po celé východní straně domu čp. 39 (nároží Husovy a Havlíčkovy ulice). Roku 1881 zakoupil dům čp. 45 na Husově třídě, kde byl již dříve hostinec, zvaný od té doby „U Pícků“. Po jeho smrti si ateliér najal na krátkou dobu Eugen Pokorný, který se později přestěhoval do Kopidlna. (viz obr. č. 8) Antonín Brožek byl oprávněn podle živnostenského listu z 31. 5. 1897 provozovat živnost fotografickou.¹⁷⁷⁾ Měl zpočátku dřevěný ateliér na rohu pozemku čp. 19 v Ruské ulici. Po jeho zboření byl ateliér přemístěn na Malé náměstí (Ryneček, náměstí Svobody) do čp. 12. Tyto dva fotoateliéry nabízely snímky spolků, skupin i jednotlivců. Jejich fotografie zachycují zajímavá jičínská zákoutí a scenérie, která již dávno zanikla. Reklama Antonína Brožka z roku 1907 nabízela mj. „*fotografie na porcelánu, na náhrobky, na dýmky, korespondenční listky s libovolnou fotografií, pohlednice, momentní snímky dětí atd.*“¹⁷⁸⁾ U domu čp. 137 v Nové ulici na Valdickém předměstí měl dřevěný fotoateliér Václav Vraný.

176) OMaG Jičín, fond H.

177) SOKA Jičín, ONV Jičín, kart. 248. Odhlašování a rušení živností B – Ž, 1950 – 1951, složka Marie Brožková. Marie Brožková, vdova po fotografovi Antonínu Brožkovi, Lindnerova 12, oznámila, že bude od 1. 11. 1949 otevřít společně se svým synem Lubomírem Brožkem, vyučeným fotografem, dosavadní vdovskou živnost fotografickou, kterou povede dále. Dále se zde dochoval dopis z 14. 3. 1959 od Lubomíra Brožka, bytem Ruská 20, který zde udává, že je si vědom trestních následků fušérství a práce načerno, ale je nemocen a jiné povolání dělat nemůže a plat ženy nestačí....

178) Úplný adresář a popis politického okresu jičínského. Soudní okres Jičín – Sobotka – Libáň a veškeré politické obce a osady. Sestavil a vydal: Václav Kudrnovský, 1907.



Během první republiky působili v Jičíně Alois Podlipný a Rudolf Mevald. Fotografie Aloise Podlipného (1879 – 1964) zachycují jičínské okolí (Tábor, Kbelnice), různé slavnosti, rovněž se věnoval portrétním fotografiím a z jeho ateliéru vycházely rovněž tabla spolků, společenstev a úřadů. Roku 1922 zakoupil dům čp. 76 na Husově třídě, kde zřídil fotografický ateliér, který později převzal jeho syn Jan a vedl ho i po začlenění do družstva Fotografia. Ateliér Rudolfa Mevalda byl původně umístěn v čp. 26 na Novém Městě, poté v čp. 37 na Valdickém předměstí a nakonec na Husově třídě v čp. 60. V Havlíčkově ulici měl ještě ateliér St. Mihulka.

Zakladatelem nejznámějšího jičínského knihkupectví byl Jan Pašek, který roku 1893 zakoupil čp. 61 na náměstí, firma byla starší. Roku 1921 zdědil podnik Otakar Pašek. Kromě knihkupectví firma nabízela prodej hudebnin, kancelářských a školních potřeb a sortiment papírnictví.¹⁷⁹⁾

Vedle Paškova knihkupectví se zabýval touto živností například Otakar Klos, který provozoval i papírnictví a nabízel na náměstí čp. 7 hudebniny, pohlednice regionu, kancelářské a školní potřeby.

Jiným významným podnikem Jičina byla Kastránkova tiskárna, která se v 19. století stala obrozeneckým centrem. V letech 1850–1851 vydával první jičínský tiskař František Kastránek Jičínský Věstník a spolu s ním i německý Jičínér Zeitbote, který ale po několika číslech v témže roce zanikl. František Kastránek se v Jičíně usadil roku 1815. Jedno z prvních umístění jeho tiskárny bylo na Starém Městě v čp. 20 na Malém náměstí. Po několika různých působištích zakoupil Kastránek roku 1824 domek s krčmou čp. 45 na Valdickém předměstí a vlastnil jej až do roku 1839, na druhé straně Husovy ulice koupil část zahrady a vystavěl zde jednopatrový dům (později zde žil fotograf Aloise Podlipný čp. 76). Tato tiskárna zpočátku hledala práci jen velmi těžko. Tiskly se zde nejprve především úřední tiskoviny, Kastránek se sám nazýval *královský krajský knihltačitel*, dále nejrůznější příležitostné tisky jako byly výroční zprávy chudinského ústavu a jičínského gymnázia, ale i poezie, beletrie, překlady atd. Po roce 1855 vedl tiskárnu a knihkupectví Kastránkův syn František Xaver Josef, ačkoliv otec stále zůstal společníkem.¹⁸⁰⁾

179) Rodr, J.: Muž na svém místě (Otakar Pašek). Muzejní noviny prosinec 1994, č. 6, s. 2.

180) Horáková, H.: František Jan Kastránek, 1790 – 1872. Bibliografie tisků. Jičín 1980.



V Jičíně byly roku 1873 dvě tiskárny a od roku 1896 (s výjimkou let 1913 – 1919) dokonce tři. Kromě výše uvedeného Františka Kastránka st. pracovala v Jičíně celá řada dalších tiskařů. Počátkem roku 1861 začal František Kastránek ml. vydávat zábavný a poučný časopis Jičínský obzor, který zanikl v témže roce. Teprve v roce 1872 vyšlo první číslo Krakonoše, který byl v roce 1875 nahrazen Slovanskými listy, vydávanými pro širší oblast včetně Mladoboleslavska. Po jejich zániku byl roku 1879 opět obnoven Krakonoš, který vycházel až do roku 1940. Od roku 1879, kdy začal tiskař František Návesník vydávat Jičínský obzor, vycházely v Jičíně současně dvoje, někdy i troje noviny. František Návesník převzal po svém otci Josefu Návesníkovi roku 1879 knih- a kamenotiskařskou koncesi.¹⁸¹⁾ (viz obr. č. 9)

Roku 1921 podala žádost firma Šmejc a spol., aby jí byla udělena knih-tiskařská, litografická koncese, spojená s nakladatelstvím v Jičíně. Zástupcem se měl stát František Návesník, dosavadní majitel knihtiskárny na Valdickém předměstí čp. 14, bytem na Husově třídě čp. 133, který by se pro případ kladného vyřízení své původní koncese vzdal.¹⁸²⁾ Dne 1. 2. 1922 byla výnosem Zemské správy politické v Praze udělena komanditní společnosti pod firmou Šmejc a spol. koncese k provozování knihtiskařské a kamenotiskařské živnosti, zároveň zanikla koncese Františka Návesníka.

Jméno Antonína Čapka je spojeno s novinami Krakonoš, které vycházely od roku 1872. Jejich vydávání ale ustalo a byly nahrazeny výše zmíněnými Slovanskými listy. Od č. 69 spolupracoval s Čapkem Ladislav Sehnal, který obdržel knih – a kamenotiskařskou koncesi v lednu roku 1880, ale pouze s tou podmínkou, že se Antonín Čapek své koncese vzdá, což také tehdy udělal.¹⁸³⁾ Tiskárna stála v čp. 63 v Palackého ulici. Odtud byla Sehnalem přenesena do čp. 91 na náměstí.

Tuto tiskárnu a časopis Krakonoš zakoupil roku 1899 od Sehnala Bedřich Outrata, který přenesl sídlo tiskárny do čp. 85 v Čelakovského ulici. V témže roce zakoupil Outrata i dům v Tylově ulici, který roku 1902 zbořil a na jeho místě roku 1907 vystavěl novou budovu vhodnou pro tiskárnu.

181) SOkA Jičín, AmJ, kart. 458. Tiskárny 1875 – 1913, spisy inv. č. 1988. Dopis od C. k. okresního hejtmanství v Jičíně k Fr. Návesníkovi, 21. 10. 1879.

182) Tamtéž. Dopis k Okresní správě politické od Městského úřadu v Jičíně, 7. 11. 1921.

183) Tamtéž. Dopis C. k. místodržitelství v Praze k Ladislavovi Sehnalovi, dekret z 30. 1. 1880.



Tu o rok později koupil Karel Hylský, od kterého ji roku 1919 zakoupilo Tiskařské družstvo v Jičíně. V roce 1938 pronajalo družstvo tiskárnu F. Honzákovi.¹⁸⁴⁾

Zakladatel jedné z jičínských tiskáren, Pelhřím Holinka, pracoval nejprve v tiskárně v Novém Městě nad Metují a ve Dvoře Králové. Po zřízení litografie a tiskárny Kabátník a spol. v Jičíně přešel sem jako faktor i Holinka. Poté, co se závod roku 1913 ocitl v konkursu, pokoušel se Holinka získat nějakou půjčku na jeho záchranu, ale marně. Určitou dobu působil v Praze, ale za války se opět vrátil do Jičína. Zastával zde místo prodavače v sociálně demokratickém konsumu. Když se po válce rozprodával inventář bývalého Kabátníkova závodu, koupil si Holinka šlapací tiskařský stroj a zásobu písma. Po kladném výsledku místního šetření byla schválena jeho vlastní knihtiskařská provozovna v domě čp. 40 v ulici Fortna.¹⁸⁵⁾ Roku 1920 přesídlil do bývalých místností firmy Kabátník a spol. v Havlíčkově ulici čp. 175.¹⁸⁶⁾ Po jeho smrti, roku 1928, vedla firmu jeho žena Františka Holinková, a od roku 1930 jeho syn Jaroslav, který dům koupil a dále rozšířil.¹⁸⁷⁾ V této tiskárně tiskl většinu svých publikací Turistický spolek.

Výjimečnými osobnostmi byli i Benjamin Patočka a jeho syn Josef Patočka, jičínští houslaři. Benjamin přišel do Jičína roku 1894 a o dva roky později zakoupil čp. 193 ve Fügnerově ulici, kde také roku 1932 zemřel. Proslul především výrobou viol a bas a své výrobky dodával i za hranice, především do Ruska. Roku 1903 byl Benjamin Patočka vyznamenán první cenou, státní stříbrnou medailí. Získal i řadu dalších ocenění na různých výstavách.¹⁸⁸⁾ Již po první světové válce se k němu připojil syn Josef, který po otcově smrti firmu převzal. Josef Patočka zemřel v koncentračním táboře, tři dny před vypršením trestu, 30. 4. 1943.

184) Mencl, cit. dílo, s. 235 atd.

185) SOKA Jičín, AmJ, kart. 458. Tiskárny 1875 – 1913, spisy inv. č. 1988. Dopis od Okresní správy politické v Jičíně k Pelhřímu Holinkovi, 28. 7. 1919.

186) Tamtéž. Dopis od Pelhříma Holinky k Městskému úřadu v Jičíně, 14. 2. 1920. Tiskárna povolena potvrzením od Okresní správy politické v Jičíně, 12. 12. 1921.

187) Tamtéž. Dopis k Jaroslavu Holinkovi. Zemský úřad udělil Jaroslavu Holinkovi výnosem z 25. 2. 1930 koncesi pro živnost knihtiskařskou ...

188) Úplný adresář a popis politického okresu jičínského. Soudní okres Jičín – Sobotka – Libáň a veškeré politické obce a osady. Sestavil a vydal: Václav Kudrnovský, 1907.



Literatura

- Adresář města Jičína, redakce Dr. Potůček, prof. Strnad, V. Vaňha. Knihovna Český ráj, svazek 14, 1940.
- Adresář obvodu okresní správy politické v Jičíně (s. o. jičínský, libáňský, sobotecký). Závod tiskařský vydavatelství Jičín Šmejc v Jičíně, 1927.
- Adresář politického okresu Jičínského, sestavil V. Kudrnáč v Turnově, 1900.
- Almanach Obchodního grémia v Jičíně, 1885 – 1935. Jičín 1935.
- Almanach Střední průmyslové školy v Jičíně. Jičín 1996.
- Bílek, K.: Kdo je kdo v dějinách Sobotecka. Knihovnička Českého ráje. Sobotka 1995, s. 30. (Fischer Artur)
- Bílek, L.: Čeněk Musil a jeho tvorba v Jičíně, seminární práce. Stavební fakulta ČVUT Praha 1999.
- Den řezníků v Jičíně. Krakonoš XXXV., 26. 6. 1927, č. 35, s. 1.
- Dvacet pět let poctivé práce. Bedřich Kříž, zakladatel fy „Pegas“ v Jičíně. Nový směr 1937, 20. 3. 1937, s. 11, s. 1.
- Druhá výstava řemeslnická. Jičínský obzor V., 31. 8. 1884, č. 16. Příloha Jičínského Obzoru V., č. 16.
- Engelman, R.: První silnice na Jičínsku. Krakonoš 33., 1911, č. 43.
- Erben, R.: Dráha Jičín – Turnov. Se zprávou o výroční valné schůzi komitétu pro zřízení dráhy z Jičína do Turnova. Jičín 1923.
- Fajstauerová, H.: První výstavní trh Českého ráje v Jičíně roku 1933. Muzejní noviny 2001/2, č. 20. s. 17-18.
- Filip, Fr.: Jak se dlužily peníze před založením peněžních ústavů v Jičíně. Český ráj 5., 1937, č. 1-4.
- Týž: Jak se stavěly první dráhy a jaké bylo vlakové spojení s městem Jičínem dříve. Hlas našeho venkova 23., 1942, č. 34.
- Týž: Podbranský mlýn v Jičíně. Krakonoš 46., 1927 – 1928, č. 21 – 23.
- Týž: Ke čtyřicetiletí Krajinského muzea v Jičíně. Ročenka Muzejního spolku 1933, s. 5-8.
- Týž: Můj životopis. V Jičíně 4. 7. 1939. Knihovna OMaG Jičín.
- Francek, J.: Zločin a trest v českých dějinách. Praha 1999.
- Francek, J.: Prostituce v Jičíně. Noviny Jičínka 28. 5. 1993.
- Grulich, P.: Snahy o zřízení obchodní a živnostenské komory pro východní Čechy. Diplomová práce, VŠP. Hradec Králové 1996.
- Hataš, M.: Jičínské hostince. Předvoj X., 1969, č. 37 – 52.
- Holá, J.: Historie Jičínských trhů v literatuře. Muzejní noviny 2000/2, č. 18. s. 18-19.



Horáková, H.: Ulicemi Jičína. Jičín 1993.

Táž: František Jan Kastránek, 1790 – 1872. Bibliografie tisků. Jičín 1980.

Hostinské živnosti na Jičínsku ve službách cestovního ruchu. Jičín 1939.

Hotel Hušek v Jičíně. Jičínský kraj III., 1. 7. 1933, č. 26 – 27, s. 1.

Hospodyňská škola v Jičíně. In: Jičín, město Valdštejnovo, 1934, s. 76-78.

Ing. Čeněk Musil se výrazně podepsal na novodobé architektuře Jičína, zprac. OMaG Jičín. Noviny Jičínska VI., 31. 10. 1997, č. 255, s. 13.

Informační adresář města Jičína, sestavil a vydal J. Matějka, vytiskla knihtiskárna P. Holinka v Jičíně.

Jak to bylo v jičínském „Merinu“. Další podrobnosti ze soudního přelíčení. Jičínský kombajn VIII., 15. 10. 1957, č. 40.

Janoušek, V.: Škola průmyslová. Jičínský obzor IX., 1888, č. 22.

Jičín, město Valdštejnovo, uspořádal a vydal Dr. F. Mann, Praha XI. jako 11. svazek knihovny národohospodářských informací, 1934.

Jičín: Výstava R. 1933. Jičín, město Valdštejnovo, 1934.

Jiránek, T.: První svépomocná obchodní a živnostenská komora v Rakousku – Uhersku a její další činnost v Československé republice. Sborník vědeckých prací univerzity Pardubice, série C. Ústav jazyků a humanitních studií, 2, 1996. Pardubice 1996, s. 143-155.

Týž: Vývoj národnostních vztahů v obvodu obchodní a živnostenské komory v Liberci v 19. století (přípravná studie). Sborník vědeckých prací univerzity Pardubice, série C. Ústav jazyků a humanitních studií, 6, 2000. Pardubice 2001, s. 185-198.

Jirásko, K.: Povídání o železnici. Muzejní noviny, prosinec 1996, č. 10, s. 4-5.

Katalog I. Výstavního trhu v Jičíně /Českého ráje/ 2. – 23. 7. 1933. Jičín 1933.

Krejča, V.: Zemědělské školství na Jičínsku. Noviny Jičínska II., 1995, č. 227.

Kučera, J.: K zahájení I. výstavního trhu „Českého ráje“ v Jičíně. Hlas našeho venkova XIII., 29. 6. 1933, č. 26, s. 1.

Letošník, P.; Doškář, J.: Ohlédnutí za vývojem střední průmyslové školy v Jičíně v uplynulých 40 letech. Muzejní noviny 1996, mimořádné číslo (duben), s. 9.

Martínek, A.: Krajské muzeum v Jičíně. In: Jičín, město Valdštejnovo, 1934, s. 59-60.

Mencl, J.: Dějinná tvář Jičína, vyd. Obecní spořitelna v Jičíně na paměť osmdesátiletého trvání. Jičín 1941, s. 19-26.



- Týž: Historická topografie města Jičína I., Jičín 1940; II., Jičín 1949.
- Týž: In memoriam ing. arch. Č. Musila. Beseda 1947, č. 20 – 21, s. 280-281.
- Musil, Č.: Nová tvář Jičína. Beseda II., 1940, s. 164-165.
- Osmdesát let jičínského písmáka Fr. Filipa. Beseda VI., 1949, č. 13 – 14, s. 182-183.
- Otevření Rolnické školy v Jičíně dne 28. 9. Hlas našeho venkova VI., 24. 9. 1925, č. 39, s. 1.
- Památník 40. letého trvání Řemeslnické besedy v Jičíně 1870 – 1910. Jičín 1910.
- Piana Rous Jičín, katalog. Knihovna OMaG Jičín.
- Podrobný adresář okresního hejtmanství jičínského (s. o. jičínský, libáňský, sobotecký). Sestavil Karel Hylský. Nakladatelství K. Hylský knihtiskárna v Jičíně, 1912.
- Pospíšil, A.: První silnice na Jičínsku. Předvoj XII., 1971, č. 28.
- Ptáčnick, F.: K historii jičínského školství. Český ráj II., 1991, č. 48 – 51; III., 1992, č. 2, 4, 6, 10, 12, 14, 16, 18.
- Rodr, J.: Muž na svém místě (Otakar Pašek). Muzejní noviny, prosinec 1994, č. 6, s. 2.
- Rymář, J.: Ing. František Holeček, rodák jičínský – promován na doktora technických věd. Krásy domoviny. Jičínsko. Jičín 1939, s. 13-14.
- Řemeslnická výstava v Jičíně. Krakonoš VI., 17. 8. 1884, č. 33, s. 261.
- Řemeslnická výstava v Jičíně. Jičínský obzor V., 10. 8. 1884, č. 15. Příloha k číslu 15 ročníku V.
- Sál, R.; Gottlieb, J.: Knotek & Co. 110 let výroby zemědělských strojů v Jičíně. Příloha Muzejních novin 1998/1, č. 13.
- Sdružený inventář – Knotek a spol. Jičín, 1881 – 1951. Podpůrné fondy fy Knotek a spol., 1928 – 1954, 1969. OMaG Jičín.
- Seifert, A.: Z dávného Jičína. Muzejní spolek, Jičín 1941.
- Slavnost svěcení praporu Řemeslnické besedy. Krakonoš VI., 17. 8. 1884, č. 33, s. 261.
- Slavnost svěcení praporu Řemeslnické besedy. Jičínský obzor V., 10. 8. 1884, č. 15. Příloha k číslu 15 ročníku V.
- Společenstvo holičů, kadeřníků a vlásenkářů vypovídá kolektivní smlouvu. Jičínská kraj III., 3. 6. 1933, č. 22.
- Společná tržnice nábytku a bytového zařízení. In: Jičín, město Valdštejnovo, 1934, s. 68-69.
- Stručný přehled činnosti Řemeslnické besedy v Jičíně za dobu pětadvacetiletého trvání 1870 – 1895. Jičín 1895.



- Svoboda, A. M.: Přínos pěstování okrasných a ovocných dřevin pro kulturní krajinu na příkladu Mazánkových školek v Soudné u Jičína. Valdštejsnká loggie a komponovaná barokní krajina okolí Jičína. Sborník referátů z vědecké konference konané 6. – 8. 3. 1997 v Jičíně. Z Českého ráje a Podkrkonoší, supplementum 3, Semily 1997, s. 104-105.
- Šedesát let Řemeslnické besedy v Jičíně 1870 – 1930. Jičín 1930. Škola průmyslová. Jičínský obzor IX., 27. 5. 1888, č. 22, s. 1.
- Špét, J.: Jičínská muzejní společnost z roku 1861. Muzejní a vlastivědná práce X., 1972, s. 148-151.
- Turčín, O.: Hospodářský rozvoj Jičína. Český ráj IV., 13. 1. 1993, č. 2, s. 12.
- Trojanová, H.: Vzpomínka na písmáka Františka Filipa, povoláním pekaře. Nové Noviny 16. 7. 1999, č. 28, s. 6.
- Úlehla, V.: Seifertovi – pekařský rod. Muzejní noviny 2000/1, č. 19, s. 18-19.
- Týž: Mazánkovy školky v Soudné. Muzejní noviny 1999, č. 15, s. 12-13.
- Týž: J. B. Foerster – Jičín – Mazánkovi. Muzejní noviny, prosinec 1996, č. 10, s. 16.
- Týž: Piana Rous Jičín. Muzejní noviny, prosinec 1996, č. 10, s. 2.
- Týž: Václav Fejfar, mistr tesařský, starosta města Jičína a protektor Řemeslnické besedy. Jičín 1998, 122 s. SOkA Jičín, Soudobá dokumentace, kart. 19, V/6 – 218.
- Týž: Z dějin průmyslového školství v Jičíně. 125 let od založení řemeslnické školy v Jičíně. Muzejní noviny, mimořádné noviny duben 1996, s. 6-8.
- Týž: Jičínské živnostenské školství v Československé republice a v období války. Noviny Jičínka II., 25. 11. 1995, s. 8.
- Týž: Téměř zapomenutý Fr. Kraus. Muzejní noviny, květen 1997, č. 11, s. 13.
- Úplný adresář a popis politického okresu jičínského. Soudní okres Jičín – Sobotka – Libáň a veškeré politické obce a osady. Sestavil a vydal: Václav Kudrnovský, 1907.
- Vágnr, V.: Řemeslnická beseda v Jičíně. In: Jičín, město Valdštejnovo, 1934. s. 61.
- Všeho do času....Rozkradači z Jičínského „Merina“ odsouzeni. Jičínský kombajn VIII., 10. 10. 1957, č. 39.
- Výstava řemeslnické besedy v Jičíně. Jičínský věstník I., 1. 10. 1876, č. 3, s. 19-20.



Výstava řemeslnická v Jičíně. Krakonoš VI., 10. 8. 1884, č. 32, s. 253.

Weis, K.: Spolek pro pořádání výstavních trhů Českého ráje v Jičíně.

In: Jičín, město Valdštejnovo, 1934, s. 94-95.

Zemědělské školství na Jičínsku. Jindřich Havránka neprávem zapomenutý obilnářský výzkumník. Noviny Jičínska II., 28. 9. 1995, č. 227, s. 9.

Živnostenské společenstvo různých živností v Jičíně. In: Jičín, město Valdštejnovo, 1934, s. 68-69.

Pramenná základna

SOkA Jičín, Archiv města Jičína.

SOkA Jičín, Archiv města Jičína. Pamětní kniha města Jičína, 1933 – 1934.

SOkA Jičín, Obchodní grémium v Jičíně, 1885 – 1949.

SOkA Jičín, Společenstvo holičů, 1909 – 1949.

SOkA Jičín, Společenstvo pekařů, 1884 – 1949.

SOkA Jičín, ONV Jičín, 1945 – 1990.

SOkA Jičín, OkU Jičín, Válečné škody 1866, dva kartony neuspořádané.

SOkA Jičín, Pozůstalost ing. Fr. Holečka, Jičín, nezpracováno.

SOA Zámorsk, fond Knotek, 1891 – 1945

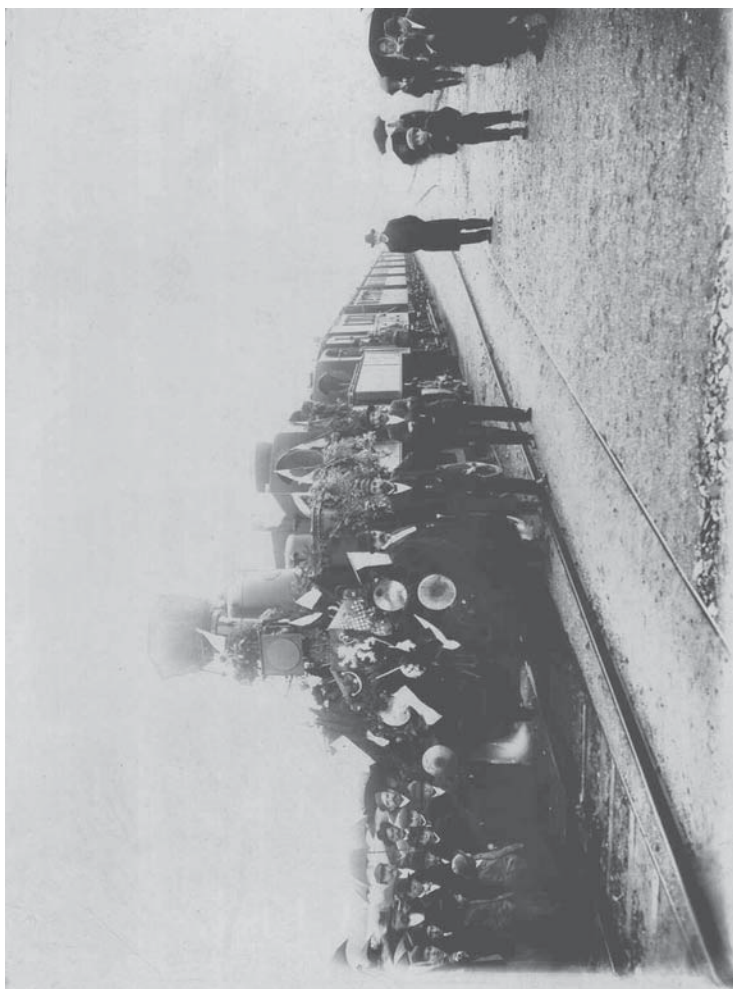
SOA Zámorsk, Fridrich František, továrna na kůže, 1943 – 1949.

SOA Zámorsk, KNV Hradec Králové, 1949 – 1966.

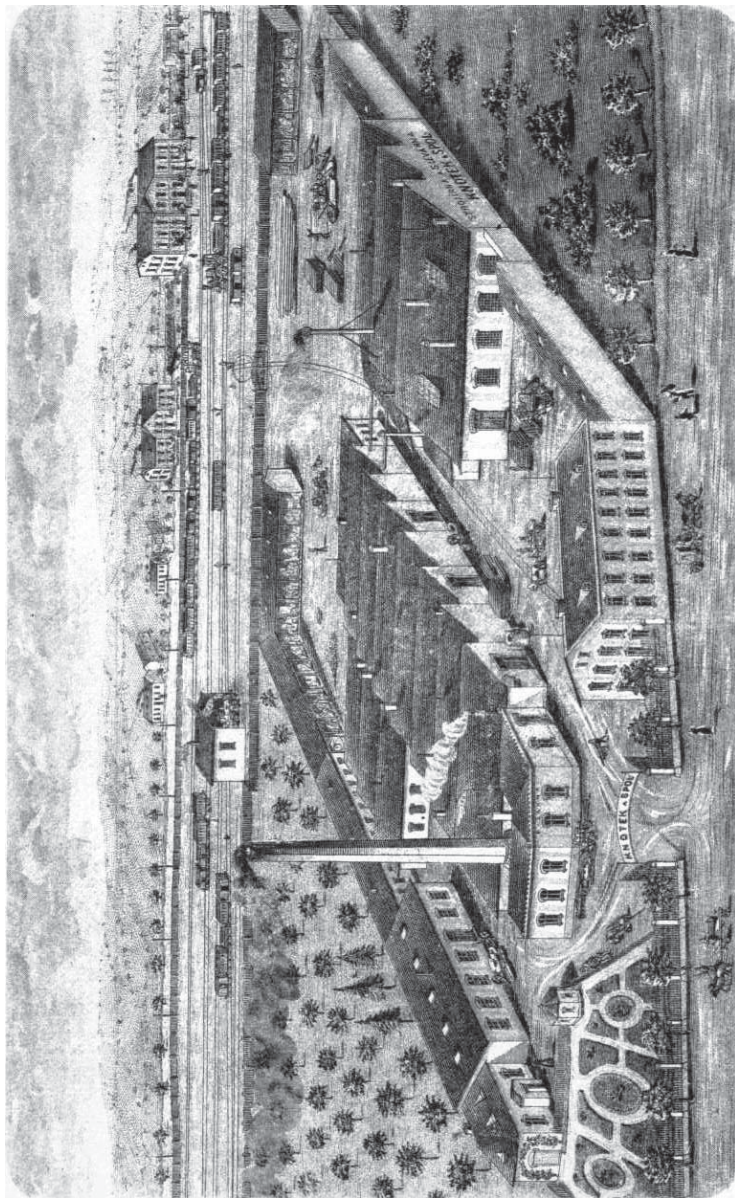
Z mých pamětí – Antonína Knotka, rolníka ze Dřínova č. 5, soukromá sbírka.



Obr. 1 – Občanská záložna, kolem roku 1930,
archiv OMaG Jičín



Obr. 2 – Otevření dráhy Jičín – Turnov roku 1903, foto Ant. Brožek, archiv OMaG Jičín



Obr. 3 – Knotkova továrna, archiv OMaG Jičín



Obr. 4 – Bohuslav Mareček, archiv OMaG Jičín



Obr. 5 – Fronta na chléb před domem pekaře Hejny roku 1917, archiv OMaG Jičín



Obr. 6 – Hostinec U Lva na dnešním Valdštejnově náměstí,
archiv OMaG Jičín.



Obr. 7 – Dům architekta Františka Šikoly pod Čerovkou,
foto Jiří Trejbal, 1943, archiv OMaG Jičín



Obr. 8 – Josef Picek, jičínský fotograf, foto Josef Picek,
archiv OMaG Jičín



Obr. 9 – Knihtiskárna Františka Návesníka, 1910, archiv OMaG Jičín