

# Memoriál Jiřího Kristiána Lobkowicze se jezdil na dohled od zámku

„Se štítem nebo na štítě“ stojí na plaketi, kterou uchovává ve sbírkách Východočeské muzeum v Pardubicích. Patřila vítězům závodu, jenž se jezdil na motocyklech na škvárové dráze dnešního Letního stadionu. Kde se vzala tato dnes už zapomenutá slova?



Na počátku 30. let 20. století byl v Pardubicích velice populární motocyklový sport. Po prvních úspěšných ročnících závodu o Zlatou přilbu pojala v dubnu roku 1932 pardubická skupina členů Ligy čsl. motoristů v čele s Františkem Hladěnou záměr uspořádat nový závod, tentokrát na regulérní škvárové ploché dráze po vzoru anglické dirt track. Pro její výstavbu zvolili nově vy-

budovaný Všesportovní stadion. V květnu celým národem otrásla tragická smrt slavného automobilového závodníka Jiřího Kristiána Lobkowicze při závodech v Berlíně a pardubická skupina rozhodla, že nově vystavěná dráha i závod ponese jeho jméno.

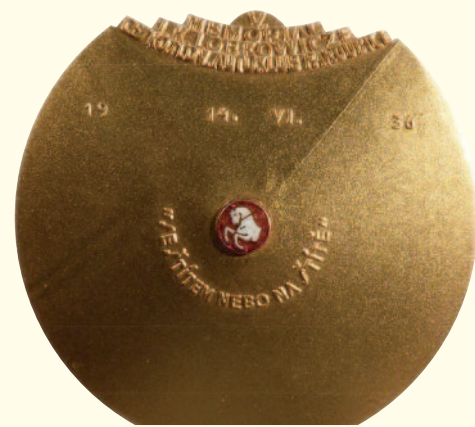
Rada města Pardubic požádala o svolení matku zesnulého, kněžnu Josefínu Lobkowiczovou,

aby byl závod pojmenován Memoriálem Jiřího Kristiána Lobkowicze. Trofej, kterou každoročně obdržel vítěz Memoriálu, symbolizovala antickou ušlechtilost a sportovního ducha Jiřího Kristiána Lobkowicze – zlatý antický kulatý štít s uměleckým leptom a rytinou a v úvodu zmíněným nápisem „Se štítem nebo na štítě“. Slova, s kterými se Jiří rozloučil s přáteli před osudným startem na berlínském okruhu AVUS.

Závod o Memoriál J. K. Lobkowicze se jel na pět kol s maximálním počtem pěti jezdců na dráze. V prvních dvou ročnících byli přihlášení jezdci rozděleni podle obsahu válců do jednotlivých kategorií, rozdíl mezi nimi byl pak vyvážen ve finálových jízdách časovým handicapem vypočteným podle výsledků v rozřazovacích jízdách.

První závod se konal 31. července 1932, kdy se zároveň uskutečnilo slavnostní otevření škvárové ploché dráhy. Během osmi ročníků se dostal mezi přední sportovní podniky v republice, kde se pokaždé soustředila elita domácích i zahraničních závodníků. Silná konkurence zaručovala napínavý boj a zajímavou podívanou. Mezi vítěze memoriálu se v roce 1937 zařadil i Hugo Rosák, nastupující plochodrážní hvězda.

Po druhé světové válce chtěl Čs. autoklub Pardubice navázat na tradici závodů, ale v roce 1946 se závod nakonec z důvodů tíživé finanční situace neuskutečnil. Ani další společenské a politické události nebyly pro



závod příznivě. Osmý a zároveň poslední ročník se konal v roce 1947. V poúnorovém Československu již neměly vznešené ideály propagátora a průkopníka ploché dráhy a motoristického sportu Jiřího Kristiána Lobkowicze místo. V roce 1950 Jednotný národní výbor Pardubice zrušil škvárovou dráhu a stadion byl po nákladné přestavbě navrácen původnímu účelu – atletice a fotbalu. Pro pardubickou plochou dráhu byl tento krok dost zásadní, jelikož z Pardubic dočasně vymizela – do výstavby nového plochodrážního stadionu ve Svítkově.

Věra Doležalová,  
historička



## Bobrů přibývá, jsou v hledáčku zoologů

V posledních letech přibývá doložených zpráv o výskytu bobrů evropských na lokalitách východních Čech. Bobři byli uměle vysazeni na konci minulého století na Moravě, odkud se samovolně šíří západním směrem.

O jejich výskytu neomylně svědčí pobytové stopy, které za sebou zanechávají hlavně na březích potoků a řek. Jsou to především stromy ohryzané jejich mohutnými řezáky. Bobři se totiž živí takřka výhradně kůrou a lýkem vrb, topolů, ovocných a dalších stromů. Často tyto stromy také kácí. Buď proto, aby získali potravu, nebo aby si postavili hráz

na vodním toku. Právě bobří hráze většinou svědčí o tom, že se v daném místě bobři usídlili natrvalo. Nad hrázi v takto nadřazené „přehradě“ si totiž budují pod vodní hladinou noru, ve které odchovávají mláďata.

„Monitoringem bobrů se zabývám dlouhodobě a registruji v současné době asi dvě desítky míst ve

východních Čechách, kde bobři žijí trvale nebo se alespoň objevily jejich pobytové stopy,“ říká zoolog muzea Vladimír Lemberk. „K nejdůležitějším patří okolí Lanškrounských rybníků, řeka Třebůvka mezi Pěčikovem a Městečkem Trnávku, Kmotrovský rybník u Jedlové na Poličsku nebo několik míst na Tiché i Divoké Orlici,“ dodává Lemberk.

## Pávi bydlí na zámku už přes dvacet let

Co je nejfotografovanějším objektem zámeckého areálu? Zřejmě zdejší pávi. Na zámku je chováno už od roku 1994. Dvacítka pávů korunkatých tu má své teritorium. Přes den se procházejí po zemi, kde hledají potravu či úkryt ve stínu houštin. Se soumrakem vzletají na stromy, kde přenocují, aby se uchránili před predátory. Každý večer se vrací na stejný strom. Neulétnou, protože tu dostávají potravu. I přes poměrnou velikost a hmotnost létají slušně, klidně až dvě stě metrů, a také dobře běhají.

Nejmladší pávata se narodila letos počátkem června. Pávice je vyseděla na hnízdě, které si postavila v skrytém koutě zámeckého parkánového příkopu. „Aby se mláďata nestala obětí kun, umístili jsme je spolu s matkou do klece. Tam zůstanou alespoň tři měsíce. Poté je vypustíme k ostatním

pávům. Na pávata se můžete přijít podívat, jsou v kleci na „pavím dvorku“ ve výklenku parkánového příkopu,“ uvedl zoolog Vladimír Lemberk.

Dlouhý ocas pávů ve skutečnosti není pravý ocas, ale jsou to velmi prodloužené vrchní krovky ocasní. Ocasní pera jsou krátká a viditelná při toku pouze zezadu, kdy nadzvedávají nápadné krovky ocasní s typickými „oky“.

Ocasní nádhera slouží pávím samcům k námluvám – v době toku ji roztahuje ve vějíř, s nímž se natřásá před samicemi. Samec kolem sebe shromažďuje harem pět až šest samic, které se krásou ocasu snaží upoutat.

Pávi svou ocasní „vlečku“ nemají po celý rok. Po skončení toku pelichají, pera jim vypadávají a obvykle již v srpnu nezbývá z jejich okrasu vůbec nic. Nová péra narůstají během podzimu

a zimy. Pěřovým vějířem se samci nechlubí od narození, poprvé jim vyrůstá až ve třetím roce života. Jeho velikost a počet ok se od čtvrtého roku života každoročně zvětšuje. Počet ok také ovlivňuje hodnotní postavení samce na tokaništi – ti nejstarší mohou mít až 170 ok.

Odkud pávi pocházejí? Původní domovinou pávů korunkatých jsou světlé opadavé lesy Indie, Pákistánu a Srí Lanky. Pávi jsou chováni již tisíce let, a to nejen pro okrasu, ale i jako delikátní pochoutka. Lze je držet ve velmi prostorných voliérách, parcích a zahradách. Pávi snášejí české klima bez problémů po celý rok, ale kuřata jsou obzvláště první dva měsíce života choulostivější, proto je lepší je za chladnějšího počasí přemístit i s matkou na chráněné místo. Mohou se dožít až dvaceti let.



Zde odstříhnete a odpovědi odevzdejte na pokladně muzea

## Nudíte se? Soutěžte na Zámku Pardubice!

Odpovězte na soutěžní otázky. Za 7 správných odpovědí získáte v pokladně muzea odměnu. Soutěž je určena pro děti od 5 do 14 let.

Kamenná deska na první zámecké bráně napovídá, že erbovním zvířetem pánů z Pernštejna byl

- a) bílý kůň
- b) zubr
- c) býk
- d) medvěd

Prohlédněte si kamenné reliéfy zvířat na mostku před zámkem. Jaká zvířata objevíte?



Najděte vstup do zámecké kaple. Kolik schodů do ní vede?

- a) 3
- b) 5
- c) 7

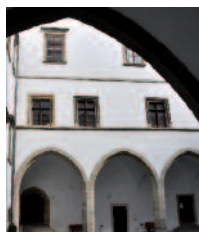


Prastaré dveře kaple zdobí spousta malých stříbrných

- a) rybiček
- b) kytiček
- c) hvězdiček

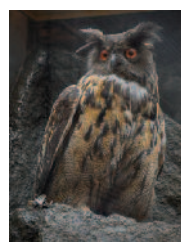
Kdesi v zámku na každého čeká štěstěna. Je namalovaná na zdi. Najděte ji a zjistěte, co má štěstěna na hlavě?

- a) korunu
- b) čelenku
- c) klobouk

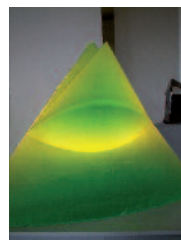


V expozici přírody najdete naši největší sovu.

- Jak se nazývá?
- a) sýček obecný
  - b) výř velký
  - c) kalous ušatý



Najděte v expozici skla tuto plastiku. Jak se nazývá?



Kolik oblouků má krytý mostek, který vede ze zámku přes parkánový příkop na valy?



Jaká zvířata jsou k vidění v areálu pardubického zámku?

Zjistěte, kde jsou ve sbírce pohlednic obrázky z televizních večerníčků. Z jakých jsou pohádek? Jmenujte aspoň tři.



1

červenec – prosinec

2016

# zámecký a muzejní kaleidoskop

zpravodaj Východočeského muzea v Pardubicích

## Poklad století

Označením Objev století se právem může chlubit unikátní denárový poklad, který Východočeské muzeum v Pardubicích získalo v závěru roku 2015 od náhodného nálezce. V září a říjnu letošního roku se ho chystá představit veřejnosti. Evropsky unikátní soubor 458 stříbrných mincí a dalších 322 zloмок z doby vlády přemyslovského knížete Boleslava II. (972-999) bude vystaven spolu s rekonstruovaným fragmentem nádoby, ve které byly mince v zemi více než tisíc let ukryté.



V době mezi předáním nálezu do muzea a jeho zpřístupněním veřejnosti formou výstavy nezůstává depot, neboli hromadný nález, v žádném případě pouze ležet v muzejním depozitáři. V první řadě ho čeká ošetření a konzervace na restaurátorském oddělení, což je vzhledem k velikosti souboru velmi zdoluhavý proces. Proto bude pokračovat i po skončení výstavy. Mezitím bude pořízena kompletní fotografická dokumentace nálezu a rovněž ho čeká cesta do Národního muzea v Praze, kde ho odborníci po-



drobí expertize a vypracují odborný posudek. Po návratu pokladu do Pardubic už nebude nic bránit v jeho vystavení.

To s sebou nese samozřejmě zvýšené nároky jednak na způsob instalace, jelikož i přes velký počet mincí se jedná o předměty velmi drobné, jednak na zabezpečení pokladu proti případné krádeži. Ani tuto stránku však muzeum nezanedbává, a tak poklad návštěvníci uvidí ve zbrusu nové trezorové vitrině.

### Vážené čtenářky, vážení čtenáři,

muzeu bývá často přisuzován patos nehybné důstojnosti sbírek, pečlivě uložených v chladných depozitářích. Je to ovšem zdání prvního dojmu, neboť v muzejním „zákulisí“ se ukrývá velká živá síla. V celku vypráví o našem přírodním a kulturním dědictví, aby se kouzlem charismatických kurátorů rozpadla na příběhy jednotlivých sbírkových předmětů, v nichž se zrcadlí osudy lidí a veškerá další magie planety Země.

Muzejníci se snaží přiblížit toto neuvěřitelné dobrodružství v promyšlených výstavách. Ovšem považte, Východočeské muzeum v Pardubicích má ve sbírkách více jak sedm set tisíc věcí! Takže je zřejmé, že se všechny do výstav nedostanou. V novinovém tajemství našich depozitářů, v nichž se ukrývají nejen klenoty a kuriozity, ale i artefakty, hrající zásadní roli při upevňování regionální kulturní identity. V Zámeckém a muzejním kaleidoskopu budete nacházet články o předmětech, ke kterým se jen tak někdo nedostane.

Pokud hovoříme o muzejním „zákulisí“, tak v případě Pardubic máme i nádhernou kulisu, renesanční zámek, kde mohou kurátoři rozehrát instalace plně výpovědí a poučení. Zámek Pardubice je nejen sídlem muzea, ale i místem kulturního dění, o kterém Vám také budeme přinášet informace v tištěném Muzejním a zámeckém kaleidoskopu. Věříme, že v časopise najdete zalíbení a že Vás zavede do centra dění v jedinečné národní kulturní památce.

Tomáš Libánek  
Ředitel VČM



## Co se do Velké války nevešlo

Některé předměty, které ve sbírkách Východočeského muzea v Pardubicích uchováváme, se k vystavování vlastně ani nehodí. Jsou maličké a návštěvník je mezi těmi velkými snadno přehlédne. Třeba ve výstavě Velká válka. Ale když si je zvětšíte, jsou velmi zajímavé.



Ve sbírce odznaků má muzeum také tento maličký skleněný odznak, vyrobený v roce 1916. „Připomíná nám obětavost a hrdinství dobrovolných sester Červeného kříže, které za I. světové

války pracovaly v provizorních nemocnicích ve školách a sokolovnách a pomáhaly raněným,“ vysvětluje kurátor výstavy Velká válka Jan Tetřev a pokračuje: „Nemusely, byly to většinou dámy,

které mohly zůstat doma. Ale ony šly. Šly v srpnu 1914 s tím, že ta válka snad brzy skončí. Ale ona nekončila. Proudů raněných neustávaly a byla to stále větší dřina. Mnozí z nás tu možná jsou právě díky tomu, že tyhle dámy za války dělaly svoji práci poctivě a že jiné dobře použily peníze ze sbírek pro Červený kříž, které se pořádaly v celé monarchii.“

Výstava Velká válka je věnována osudu skutečné osoby, mlynáře Jaroslava Kopečného z Třebosic. Kromě jeho válečných osudů připomíná i jeho zranění a léčení. Návštěvníci se tedy dozvědí více i o válečném zdravotnictví a péči o velké množství invalidů, které válka přinášela. Na své si přijdou samozřejmě i příznivci militarií - v první světové válce vyzkoušely bojující státy řadu nových zbraní, proto velká část výstavy patří právě jim.

Výstava je otevřena v Kaňkově sále do 25. září.

### Pávi a pávata



str. 4

### Vincenc Chomrák



str. 2

### Soutěž pro děti



str. 4

### České korunovační klenoty



str. 2



## Do nové expozice láká i růžové kolo jménem Vincenc Chomrák

Pardubice – příběh města. Na zbrusu novou expozici mohou zájemci o historii Pardubic zavítat od května 2016. Netradičně na ni zve i růžový bicykl z půjčovny kol Rekola, který můžete potkat v ulicích města a svést se na něm. Východočeské muzeum v Pardubicích toto re-pasované kolo adoptovalo a pokřtilo jménem významného propagátora cyklistiky Vincence Chomráka (1871–1935).

Jiné jméno snad ani nepřipadlo v úvahu. „Sportovec a podnikatel Vincenc Chomrák se narodil v Pardubicích 20. ledna 1871. Na jízdním kole začal jezdit již v patnácti letech a podle pamětníků jezdil v každém počasí. V roce 1895 založil v rodinném hostinci u Zlaté koule, který stál na Bělobranském náměstí vedle dnešního archivu, sportovní závod. Prodával zde jízdní kola, náhradní součástky a prováděl jejich opravy,“ vysvětluje historička Věra Doležalová.

„Vincenc Chomrák se stal o výchovu cyklistického dorostu a byl správcem pardubické cyklistické dráhy. Specializoval se na dálkové jízdy. První podnikl v roce 1891 ze Štýru do Benátek



a zpět přes Linec do Pardubic na vysokém kole vážícím 28 kilogramů. Následující rok se vypravil už na nízkém kole z Pardubic do Salzburgu a Budapešti. K nejnámějším patří jeho rekordní cesta z Pardubic do Paříže v roce 1900, kterou uskutečnil za neuvěřitelných pět dní a čtyři hodiny,“ vyjmenovává dále jeho zásluhy historička.

Chomrákovou velkou vášní byl také motorismus. Vlastnil jeden z prvních motocyklů a automobilů v Pardubicích a otevřel si opravárenskou dílnu. V roce 1906 zavedl v Pardubicích řídičské zkoušky a roku 1916 založil autoškol, která byla jednou z prvních soukromých autoškol v Čechách. Zemřel 1. září 1935.

## České korunovační klenoty na dosah

Mistrovské repliky českých korunovačních klenotů a další exponáty vztahující se k životu a vládě Karla IV. představí výstava České korunovační klenoty na dosah.



V unikátních interiérech velkého gotického sálu si prohlédnete umně vypracované repliky nejvýznamnějších symbolů české státnosti, které vytvořil Jiří Urban, jeden z nejlepších českých i evropských zlatníků současnosti. Mimo jiné vyrobil i šperky pro britskou královnu Alžbětu II. či pro papeže Jana Pavla II. a vytvořil také repliku císařské koruny Svaté říše římské. Hlavní „hvězdou“ výstavy bude Svatováclavská koruna, kterou nechal zhotovit Karel IV. ještě před svou korunovaci českým králem. Koruna se třpytí 96 drahokamy a 20 perlami, umístěnými na 21 až 22 karátovém 1 mm silném zlatém plechu. Vrch koruny zdobí křížek, který údajně obsahuje trn z Kristovy koruny.

## Dámy a bubliny

V roce 2015 se podařilo obohatit pardubickou sbírku skla o další výjimečný exponát. Jím Napětí - rozměrná kompozice z kovu a skla, vytvořená roku 1983. Do sbírky ji darovala autorka, přední česká sklářská výtvarnice Dana Vachtová.

Na konci 70. a v první polovině 80. let 20. století se v oblasti originální ateliérové sklářské tvorby objevila nová výrazová cesta. Centrem pozornosti se stal princip foukání velkých a dramaticky tvarovaných bublin. Vznikaly tvary monumentálních rozměrů, nepravidelně se rozpínající, promačkávané a tvarované nástroje nebo foukané do forem. Tato symbióza dramatickosti s křehkostí a hravostí se stala dominantním výtvarným prostředkem především pro několik autorek. Patřila mezi ně i Dana Vachtová. V souladu se svým sochařským cítěním nechávala prostupovat sklo jako tvárný a destruujič prvek strohými tvary kovových hranolů.

Plastika Napětí byla několikrát vystavena u nás i v zahraničí a nyní se stala nepřehlédnutelnou součástí stálé expozice na pardubickém zámku.



Ivo Křen, historik



## Ruchadlo pod mikroskopem restaurátory překvapilo

Ruchadlo bratraců Veverkových obohatilo muzejní sbírky dřeva, než kdokoliv z nás pamatuje. Dokládá to jen zápis ve staré přírůstkové knize z roku 1883. Muzeum tehdy ještě nebylo muzeem v dnešním slova smyslu a sbírkové předměty shromažďovali a ošetřovali dobrovolní pracovníci Musejního spolku.

Kdy a kdo provedl na ruchadle první konzervační zásahy, přesně nevíme. Pravděpodobně už v tehdejší době, čemuž napovídá stav a ztmavnutí laků. Časem byly na první vrstvu postupně nanášeny další vrstvy přírodních pryskyřic. Dřevo se díky tomu jevílo dostatečně zpevněné, a to i přes četné otvory po červotoči, a zdánlivě nehrozilo další poškození. Dlouhá léta jsme respektovali starý způsob konzervace a před krátkodobými výstavami procházelo ruchadlo pouze „kosmetickými“ úpravami. Ale čas začal odhalovat nedostatky starých oprav.

Před trvalým vystavením v nové historické expozici Pardubice – příběh města jsme se proto

rozhodli provést důkladný restaurátorský průzkum. Sondy v lakových vrstvách ukázaly, že první nátěr byl nanesený na špatně očištěné dřevo. Kromě toho byl použitý lak příliš hustý, nevsáknul do materiálu a dřevo ve hmotě dostatečně nezpevněl. V prasklinách, konstrukčních spojích a pod kováními zůstaly nečistoty, slepené lakem. I zkorodovaný povrch kování byl překrytý nátěrem, který vyplňoval ozdobné ornamenty a snižoval jejich čitelnost.

Jakmile se v sondách pod sejmутým lakem začala objevovat kresba dřeva, bylo zřejmé, že lesklá tmavohnědá vrstva natolik zkresluje původní vzhled ruchadla, že musíme provést kompletní rekonzervaci.



## Starokladrubáci – živá kulturní památka

Východní Čechy jsou po staletí vyhlášené chovem kvalitních koní. Jen málokdo si v souvislosti s naším regionem nevybaví koně. Pardubice, známé druhým nejtěžším překážkovým dostihem na světě, jej mají ve znaku. Slatiňany se pyšní jedinečnou hipologickou sbírkou a expozicí v ČR a v Kladruších nad Labem se prohání po pastvinách naše národní kulturní památka, starokladrubský kůň.

Kladrubský národní hřebčín patří mezi nejstarší na světě. Od samého počátku se specializuje na chov impozantních a ušlechtilých galakarsiérů pro ceremoniální zápřeže, běloušů a vranů, původně starošpanělské a staroitalské krve. Počátkem tohoto roku se celý areál hřebčína znovu otevřel po téměř dvouleté generální rekonstrukci. Česká republika navíc zařadila hřebčín na indikativní seznam kulturních památek, které připravuje k žádosti o zápis na Seznam světového kulturního a přírodního dědictví UNESCO.

Hold jedinému původnímu českému plemeni koní, které jsou zároveň jediným památkově chráněným živým tvorem na světě, vzdá i výstava Starokladrubský kůň – český národní poklad. V přednáškovém a multifunkčním sále Východočeského muzea v Pardubicích poznáte historii i současnost hřebčína a chovu starokladrubských koní. Díky laskavým zápůjčkám, především z Národního památkového ústavu (Státní zámek Slatiňany) a Národního hřebčína v Kladruších nad Labem, se potěšíte historickými sedly a kočárovými postroji, starými tisky, barokními grafikami a plastikami. Odborníky zaujme prezentace dobových chovatelských záznamů a plemenných knih. Fyzicky zdatní dospělí si mohou vyzkoušet rovnováhu a koordinaci pohybu na dostihovém trenážeru.



Při rozšiřování sond na pluzných kolech se objevilo to, čeho si zatím nikdo pod hustými tmavými laky nemohl všimnout. Kola nebyla zhotovena ze stejného druhu dřeva. První odhad potvrdilo určení pod mikroskopem. Paprsky jednoho kola jsou dubové, druhé kolo je z buku a jasanu. Ty se jinde na oradle nevyskytují, zastoupeny je pouze dub, smrk a borovice.

Proč tomu tak bylo, zdali se jednalo o opravu nebo byla použita kola původním určením nepárová, se už asi nedozvíme.

Renata Vašicová, restaurátorka

# Program muzea a zámku červenec–prosinec 2016

### NOVÉ EXPOZICE

Pardubice – příběh města – historická expozice  
Proti proudu času – archeologická expozice

### VÝSTAVY

Velká válka do 25. 9. 2016  
Noční chodec do 30. 11. 2016  
Magie ženy mezi krásou skla do 29. 1. 2017  
Starokladrubský kůň do 8. 1. 2017  
Poklad století od 16. 9. do 9. 10. 2016  
České korunovační klenoty na dosah od 7. 11. 2016 do 31. 1. 2017  
Slunovrat – Vánoce – Hromnice od 10. 11. 2016 do 5. 2. 2017

### AKCE

DJ Ventolin 15. 7. od 19.30, parkán  
Živý elektronický projekt (Live PA), kombinující prvky elektrického acid house, punku a techna  
Pernštej(Dove) 4. 8. – 7. 8. 2016, areál zámku, Open air divadelní festival o lásce a vztazích, www.pernstejnlove.cz  
Skateboarding, střelba a lukostřelba 8. 8. – 11. 8. od 10 do 19 h, velké nádvoří  
Doprovodný program Olympijského parku Pardubice v areálu zámku  
Please the Trees 13. 8. od 19.30 h, velké nádvoří  
Indie rock - devizou je mimo světového zvuku také specifický hlas frontmana kapely V. Havelky  
Pernštejnská fortuna 19. 8. – 21. 8. 2016  
V. ročník folkového festivalu  
Jiřinky 2. 9. – 4. 9. 2016, rytířské sály  
Tradiční mezinárodní výstava Jiřin  
Stmívání s netopýry 6. 9. od 20 h, zámek a okolí  
Duo Vespral, koncert v kapli Tří králů 7. 9. od 18 h  
Dny evropského kulturního dědictví 11. 9. od 10 do 18 h, areál zámku  
Rozloučení s pavím stromem 21. 9. od 16 h, parkán  
Velká válka – komentovaná prohlídka výstavy 22. 9. od 17 h, Kaňkův sál  
Dožínky na zámku v Pardubicích 25. 9. od 13 do 17 h a 26. 9. od 8.30 do 12 h  
Tradice a řemesla v prezentaci středních škol Pardubického kraje  
Prohlídky perňštejnské truhly (nutná rezervace) 30. 9. ve 13, 15 a 17 h  
1. 10. ve 11, 13, a 15 h  
7. 10. ve 13, 15 a 17 h  
Koncert v kapli Tří králů 1. 10. od 18 h  
„Ve službách monarchie“ Pro Arte Bohemica 15. 10. od 18 h, rytířské sály (M. Ambrosi – barokní příčná flétna, P. Žďárská – cembalo)  
Koncert francouzských šansonů 1. 11. od 19 h, rytířské sály  
Zámek plný knih 25. 11. od 10 do 17 h, rytířské sály.  
V. ročník knižního veletrhu  
Sladké Vánoce 3. 12. od 10 do 17 h  
Vánoční atmosféra, výroba ozdob, pečení cukroví, zpívání koled  
Štědrovečerní muzejní noc 24. 12. 2016 od 21.30 do 24 h  
Tradiční štědrovečerní zpřístupnění výstavních prostor muzea a vyhlídkové věže.

### PŘEDNÁŠKY

Promítání fotografií třebosického mlynáře Jaroslava Kopečného nafocených v roce 1916 v Haliči 19. 9. od 17 h, přednáškový sál  
Karel IV. a jeho duchovní inspirace 20. 9. od 17 h, přednáškový sál, přednáší Václava Kofránková  
Pozoruhodná historie Národního hřebčína Kladruhy n. L. 5. 10. od 18 h, přednáškový sál, přednáší Lenka Gotthardová  
Národní hřebčín Kladruhy n. L. jako kulturní dědictví 12. 10. od 18 h, přednáškový sál, přednáší Jiří Machek  
Karel IV. – profil osobnosti 18. 10. od 17 h, přednáškový sál, přednáší Petr Čornej



## Klub Lvíček na zámku

Zámek má svoji výjimečnou skupinu přátel a věrných obdivovatelů – jsou jimi členové Klubu Lvíček. V Klubu Lvíček se pravidelně setkávají lidé s různým handicapem a nejenom že mohou „užívat“ a poznávat atmosféru zámeckých sálů, oni sami zámek naplňují příjemnou náladou. Pro Lvíčky se snažíme svázat zámeckou historií s každodenním životem tak, abychom alespoň trochu nacvičovali praktické dovednosti. Připomínáme si zámeckou kuchyni, zámecké zábavy, dobovou módu a zvyky – Lvíčky však vyjeli



i na výlet do Slatiňan. V září 2015 byli Lvíčky významněji Řádem Viléma z Pernštejna – řád byl udělen za poznání pernstějnské historie; dobových zábav a zvyků, osobností v dějinách, památek UNESCO a cestování.

## Klub zvědavých zámeckých seniorů

Našli jsme možnost, jak zprostředkovat příznivcům zámku unikátní prostředí nejenom při poslechu krásné hudby či při prohlídce výstav a expozic. V pravidelném čase se setkáváme v kroužku seniorů, který má jedno odpoledne v měsíci k tomu, aby poznával, jak to v muzeu chodí. Odborní pracovníci členy kroužku nechávají nakouknout do dílen, vyprávějí o specialitách svého oboru či o tom, jak vznikala jejich sbírka. Program se snažíme připravit podle přání a zájmu – už jsme i cestovali a další výlety chystáme. Své řady může kroužek i rozšířit – v případě zájmu se ozvěte na telefonní číslo 606 241 128.

## Přijďte se školou na zámek

Poznejte pravěk na vlastní kůži, zažijte Pardubice od středověku do první světové války, připomeňte si dobu Karla IV. a seznamte se na živo se Starokladrubským koněm! To vše (a mnohem více) v rámci školního vyučování!

Východočeské muzeum v Pardubicích myslí při svých výstavách a akcích i na děti a mládež. Expozice a výstavy ožívujeme interaktivními prvky a vzdělávacími programy už od roku 2003. Jednotlivé programy přizpůsobujeme věku malých a mladých návštěvníků a tvoříme je tak, aby vhodně doplňovaly vzdělávací programy školek a základních i středních škol. Kromě samotného zážitku si předškoláci, školáci a studenti z programů mnohdy odnášejí také pracovní listy, které využijí i při výuce ve škole. Tak neváhejte a přijďte se svou třídou do muzea.

Více na [vcm.cz/pro-skoly](http://vcm.cz/pro-skoly)



### Historie a současnost chovu koní v Národním hřebčíně Kladruby n. L.

19. 10. od 18 h, přednáškový sál, přednáší Karel Regner

### Archeologické přednášky

Od 2. 11. do 30. 11. každou středu od 18 h, přednáškový sál

### Přírodovědné a cestopisné přednášky

Od 3. 11. do 15. 12. každý čtvrtek od 18 h, přednáškový sál

# Zajímavosti ze zoologického depozitáře

Věž pardubického zámku, čnici nad zelení nově opravených Tyršových sadů, ukrývá ve svém nitru řadu zajímavostí. Mnohý z čtenářů jistě někdy zatoužil po rozhledu z této dominanty a většinu také možná vrtá v hlavě, k čemu je zámecká věž využita. Vystupme proto starým točitým schodištěm až téměř nahoru a otevřme dveře s nápisem „Zoologický depozitář“.



Prosklené skříně jsou přeplněny vycpaninami ptáků, savců, lihovými preparáty ryb, obojživelníků a plazů. Celkem více než 3500 položek. Základem současné zoologické sbírky Východočeského muzea v Pardubicích je tzv. Hromádkova sbírka z první poloviny 19. století. Nejstarším exponátům tedy brzy bude 200 let. Přesto tomu jejich stav nenasvědčuje. Díky výborné preparaci a svědomitému ošetřování se uchovaly v lepším stavu než některé mnohem mladší vycpaniny.

Zůstaňme dnes ještě na chvíli u zmíněného Dr. Hromádky. Byla to osobnost vsutku výjimečná a naši pozornost si jistě zaslouží. Lékař František Hromádka se narodil 22. ledna 1796 v Pardubicích a již od mládí projevoval velký zájem o přírodu, hlavně o ptáky. Během své lé-



kařské praxe v Pardubicích nachytl mnoho pěvců a zastřelil velké množství dravců a vodních ptáků. Z dnešního pohledu jistě velmi krutá či morbidní záliba, ale vlastně až do poloviny 20. století běžný způsob zoologického „výzkumu“ a dokumentace. Jedině díky tomuto zvláštnímu sběratelství si můžeme utvořit obrázek o fauně Pardubicka v 19. století. Celý Hromádkův život byl prodchnut sběratelstvím zvířat a jejich následnou preparací. V tom dosáhl velké zručnosti, takže se stal vyhlášeným preparátorem v širokém okolí. Tomuto umění naučil i svou dceru, která „od mala zvláštní chutí k vycpávání jevila a která v Hradci Králové a Litomyšli pak i jiné vycpávatel učila“). Když se život Dr. Hromádky nachýlil, prodal svou obsáhlou sbírku, čítající 1400 kusů

vycpanin, nově založenému Pardubickému muzeu za 3000 zlatých. To bylo 30. června 1881 a Hromádkova sbírka se stala prvním velkým přírůstkem sbírkového fondu nového muzea. Stěhováním tolika preparovaných ptáků do prostor muzea zabralo celé léto. Dobový dokument o tom píše: „Dr. Hromádka, jsa veliký milovník přírody, žil pro své sbírky až do poslední chvíle. Během odnášení vycpanin ze tří naplněných pokojů jeho domu všechny ptáky jmenoval a – jaká náhoda osudu – když poslední byl odněšen, pozbyl vědomí a více je nenabyl. Zemřel v 86 letech o šesté hodině večerní 1. září 1881. Buď památce jeho nehynoucí čest!“).

Vzácností, které Hromádkova sbírka obsahuje a které jsou uloženy v depozitáři Východočeského muzea, je celá řada a nelze je proto ani zdaleka všechny vyjmenovat. Jen namátkou snad druhy zastřelené u Pardubic: orel volavý, špaček růžový, jeřáb popelavý, ibis hnědý, lyskonoh úzkozobý, ústříčnick velký, turpan černý i hnědý, drop velký i malý, kajka mořská, chaluha pomoranská, volavka vlasatá... Laikovi tyto názvy ptáků asi mnoho neříkají, ale člověk znalý si jen povzdechne: „Kdeže dnes na Labi kajka...“.

(Pokračování příště)

Vladimír Lemberk, zoolog



\*) viz Rosůlek F.K., 1903: Pardubicko, Holicko, Přeloučsko. Pardubice.

## Skytové na Pardubicku?

Slavná archeologická lokalita Mikulovice u Pardubic se již několikrát zapsala do povědomí nejen obyvatel této obce, ale také „Pardubáků“. V tomto vydání muzejních novin představíme pozoruhodný nález – ozdobu koňského postroje, vyrobenou z jeleního žebra.

Tuto zajímavost se podařilo objevit archeologovi Janu Frolíkovi v roce 2009 v zahlobené chatě datované do starší doby železné (halštatské, 800 př. K. až 450 př. K.), konkrétně do její pozdní fáze.

A co je na ozdobě tak výjimečné? Její vyřezávaná výzdoba, která znázorňuje hlavu dravého ptáka nebo draka, jenž požívá blíže nespecifikovaného živočicha. Tyto ozdoby známe především z východních a jihovýchodních oblastí Evropy, kde se se vši pravděpodobností nacházela sídla kočovných Skytů a dalších karpatských kmenů.

Nevyřešenou otázkou archeologického bádání zůstává, zda se tento unikátní předmět do-



stal na Pardubicko obchodem nebo jako kořist či jako „suvenýr“ z dalekých cest. U takto exotické

památky nemůžeme ani vyloučit, že se jedná o balkánskou nápodobu skytské ozdoby. V každém případě mikulovický artefakt podtrhuje význam zdejšího osídlení v době halštatské a spolu s dalšími předměty ukazuje, že místní populace udržovala kontakty i s velmi vzdálenými oblastmi. Ozdobu koňského postroje z Mikulovic můžete vidět v archeologické expozici Proti proudu času – Pardubicko v pravěku a raném středověku.

Jan Jílek, archeolog



## Naběračky a cedníky z Kunětic patřily Germánům

Historie osídlení Kunětic sahá do dob říše římské a zřejmě ještě dál. V létě roku 2014 tu archeolog Východočeského muzea v Pardubicích Tomáš Zavoral při záchranných archeologických výzkumech na nové kolonii rodinných domků poblíž hřbitova odkryl pozůstatky pohřebiště z konce 1. století až konce 4. století, tedy doby římské. Tehdy zde žily germánské kmeny a doklady pohřebiště z této etapy jsou zatím na Pardubicku vzácné.

Tým archeologů tu objevil nálezy z rozrušených hrobů a především dva žárové hroby – ženský a mužský. Popel nebožtíků byl uložen v případě ženy v keramické urně (popelnici) a v případě muže v prosté, do země vyhloubené jamce. V mužském hrobě byl uložen železný hrot kopí. Ženský hrob měl bohatší výbavu – podařilo se z něj zachránit železné součásti opasku, železnou trubkovitou sponu a keramický přeslen (součást vřetánka, které sloužilo ke sprádání vláken). Přesleny se vyskytovaly v době římské především v ženských hrobech – textilní výroba patřila v této době spíše do světa žen. „Díky objevu pohřebiště z Kunětic tak víme, že tato oblast byla osídlena i v době římské,“ vysvětluje Tomáš Zavoral.

Archeologické určení hrobu jako ženského potvrdila i specializovaná antropologická analýza Archeologického ústavu Akademie věd ČR. Ani archeologové se totiž v dnešní době neobejdou bez spolupráce se specialisty z oblasti přírodních věd. Na tomto a podobných výzkumech se podílejí také studenti oboru Ochrana hmotných památek z Univerzity Pardubice.

### Obyvatelé udržovali kontakty s Římany

Na pohřebišti byly nalezeny i zlomky bronzových nádob – věder a souprav naběraček a cedníků. „Tyto kovové nádoby pocházejí z římských provinciálních dílen, zdejší germánské obyvatelé tedy udržovali kontakty s mocnou římskou říší,“

potvrdil archeolog Jan Jílek. Nejkrásnější nálezy z nově objeveného pohřebiště mohou návštěvníci muzea spatřit v archeologické expozici Proti proudu času – Pardubicko v pravěku a raném středověku.

### Kostry u kostela archeology nepřekvapily

Také v letošním roce probíhá v Kuněticích záchranný archeologický výzkum, tentokrát při výstavbě kanalizace. Téměř na všech trasách kanalizace byly objeveny archeologické situace. „Jednalo se především o sídlištní objekty lužické kultury a kulturní vrstvu vrcholného středověku. Před vchodem do kostela v Kuněticích a prakticky hned vedle stánku s oblíbenou zmrzlinou odkryli v dubnu archeologové deset kostrových hrobů. Objev to ovšem není pro archeology překvapující, protože kolem téměř všech kostelů bývaly v minulosti hřbitovy,“ uvádí Kristýna



Železný hrot kopí ze žárového hrobu z Kunětic.



Záchranný výzkum v Kuněticích.

Bulvová, vedoucí archeologického oddělení VČM. Podrobnější informace budou známé až po dokončení archeologického výzkumu a laboratorního ošetření a vyhodnocení všech nálezů.



Keramický přeslen z ženského žárového hrobu.