



Obr. 1: Hnízdní lokalita jestřába lesního (*Accipiter gentilis*) č. 21, 21. dubna 1984 - hnízdo na dubu, postaveno v roce 1984 a později už neobsazeno. Foto: T. Diviš.

Fig. 1: Breeding locality of the Goshawk (*Accipiter gentilis*) No. 21, 21st April 1984 - a nest built in 1984 on an Oak tree, not occupied later. Photo: T. Diviš.



Obr. 2: Hnízdní lokalita jestřába lesního (*Accipiter gentilis*) č. 24, 28. března 1982 - hnízdo na buku, postaveno v roce 1982 a obsazeno ještě v roce 1983. Foto: T. Diviš.

Fig. 2: Breeding locality of the Goshawk (*Accipiter gentilis*) No. 24, 28th March 1982 - a nest built in 1982 on a Beech tree, occupied also in 1983. Photo: T. Diviš.



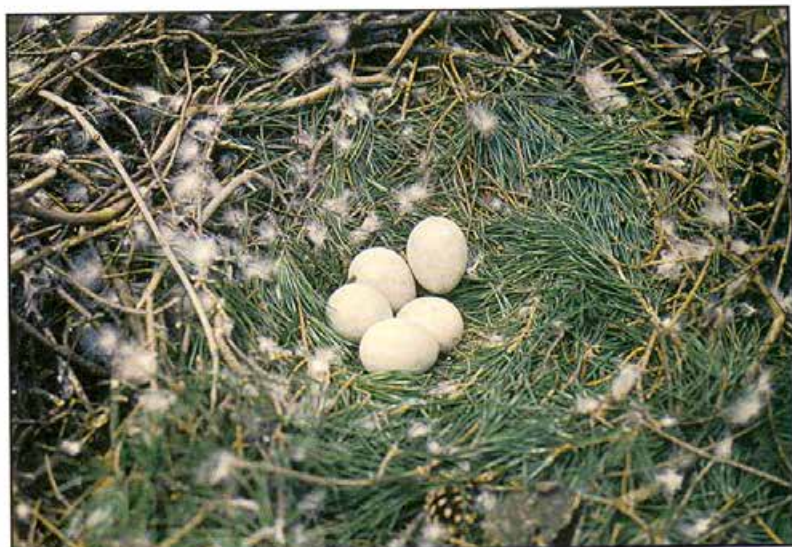
Obr. 3: Hnízdní lokalita jestřába lesního (*Accipiter gentilis*) č. 22, 9. května 1986 - starší hnízdo neznámého původu na modřinu, obsazeno v letech 1986 a 1989. Foto: T. Diviš.

Fig. 3: Breeding locality of the Goshawk (*Accipiter gentilis*) No. 22, 9th May 1986 - an older nest of an unknown origin on a Larch tree, occupied in 1986 and 1989. Photo: T. Diviš.



Obr. 4: Hnízdní lokalita jestřába lesního (*Accipiter gentilis*) č. 25, 20. března 1983 - starší hnízdo káně lesní na jedli, obsazeno v roce 1983, přístavbu hnízda v roce 1984 ukončila těžba dřeva. Foto: T. Diviš.

Fig. 4: Breeding locality of the Goshawk (*Accipiter gentilis*) No. 25, 20th March 1986 - an old nest of the Common Buzzard on a Fir tree, occupied in 1983, in 1984 the extending of the nest was ceased due to lumbering in the vicinity. Photo: T. Diviš.



Obr. 5: Snůška jestřába lesního (*Accipiter gentilis*) na lokalitě č. 21, 21. dubna 1984. Foto: T. Diviš.

Fig. 5: Breeding locality No. 21 - clutch of the Goshawk (*Accipiter gentilis*), 21st April 1984. Photo: T. Diviš.



Obr. 6: Samice jestřába lesního (*Accipiter gentilis*) s mláděty starými okolo 5 dnů. Lokalita č. 13, 14. května 1983. Foto: T. Diviš.

Fig. 6: Breeding locality of the Goshawk (*Accipiter gentilis*) No. 13, 14th May 1983 - a female with ca. 5 days old chicks. Photo: T. Diviš.



Obr. 7: Samice jestřába lesního (*Accipiter gentilis*) s mláďaty starými cca 3 týdny. Lokalita č. 13, 31. května 1983. Foto: T. Diviš.

Fig. 7: Breeding locality of the Goshawk (*Accipiter gentilis*) No. 13, 13th May 1983 - a female with ca. 3 weeks old chicks. Photo: T. Diviš.



Obr. 8: Samice jestřába lesního (*Accipiter gentilis*) s mláďaty starými 30 - 35 dnů, která si často procvičují křídla a vylézají po větvích do okolí hnízda. Lokalita č. 13, 10. června 1986. Foto: T. Diviš.

Fig. 8: Breeding locality of the Goshawk (*Accipiter gentilis*) No. 13, 10th June 1986 - a female with ca. 30 - 35 days old chicks; they often exercise their wings and climb branches next to the nest. Photo: T. Diviš.



Obr. 9: Mládě jerába popelavého (*Grus grus*). Foto: V. Šoltys.
Fig. 9: Juvenile Common Crane (*Grus grus*). Photo: V. Šoltys.



Obr. 10: Chřástal malý (*Porzana parva*) při hledání potravy, 17.11.2002, Svitavy, Dolní rybník. Foto: M. Polák.
Fig. 10: Foraging Little Crane, 17th November 2002, Svitavy town, Dolní Pond. Photo: M. Polák.



Obr. 11: Hnízdo bekasiny otavní (*Gallinago gallinago*) v Krkonoších - umístění hnízda ve vegetaci. Foto: V. Pavel.

Fig. 11: Nest of the Snipe (*Gallinago gallinago*) in the Krkonoše Mts. - placement of the nest in vegetation. Photo: V. Pavel.



Obr. 12: Predované hnízdo bekasiny otavní (*Gallinago gallinago*) v Krkonoších. Foto: V. Pavel.



Obr. 13: Zničená vejce chřástala kropenatého (*Porzana porzana*), 18. května 2002, Smiřice. Foto: J. Zajíc.

Fig. 13: Destroyed eggs of the Spotted Crake (*Porzana porzana*), 18th May 2002, Smiřice town, eastern Bohemia. Photo: J. Zajíc.



Obr. 14: Hnízdní biotop chřástala kropenatého (*Porzana porzana*), 18. května 2002, Smiřice. Foto: J. Zajíc.

Fig. 14: Breeding habitat of the Spotted Crake (*Porzana porzana*), 18th May 2002, Smiřice town, eastern Bohemia. Photo: J. Zajíc.



Obr. 15: Káně lesní (*Buteo buteo*), 10. srpna 2002, Karolín, východní Čechy. Zřetelný je jemný světle hnědý odstín na ručních letkách. Foto: T. Bělka.

Fig. 15: Common Buzzard (*Buteo buteo*), 10th August 2002, Karolín village, eastern Bohemia. Conspicuous light brownish tinge on primaries. Photo: T. Bělka.



Obr. 16: Káně lesní (*Buteo buteo*), 10. srpna 2002, Karolín, východní Čechy. Foto: T. Bělka.

Fig. 16: Common Buzzard (*Buteo buteo*), 10th August 2002, Karolín village, eastern Bohemia. Photo: T. Bělka.



Obr. 17: Budníček pruhohlavý (*Phylloscopus inornatus*) odchytený 18. října 2003 u obce Březina v Českém ráji. Foto: J. Klápšťová.

Obr. 17: The Yellow-browed Warbler (*Phylloscopus inornatus*) caught on 18th October 2003 near Březina village in Český Ráj. Photo: J. Klápšťová.



Obr. 18: Budníček pruhohlavý (*Phylloscopus inornatus*) pro porovnání spolu s budníčkem menším (*Phylloscopus collybita*) - v popředí. Foto: J. Klápšťová.

Obr. 18: Yellow-browed Warbler (*Phylloscopus inornatus*) and Chiffchaff (*Phylloscopus collybita*) - in the front. Photo: J. Klápšťová.



Obr. 19: Budníček pruhohlavý (*Phylloscopus inornatus*) - 18. října 2003, Březina v Českém ráji. Jedná se o druhý odchyt v České republice. Foto: J. Klápšťová.

Fig. 19: The Yellow-browed Warbler (*Phylloscopus inornatus*) - 18th October 2003 near Březina village in Český Ráj. It is the 2nd catch in the Czech Republic. Photo: J. Klápšťová.



Obr. 20: Dospělý rákosník tamarýškový (*Acrocephalus melanopogon*) odchytený 8. srpna 2003 na ryb. Zrcadlo u Kopidlna. Foto: J. Klápšťová.

Fig. 20: Adult Moustached Warbler (*Acrocephalus melanopogon*) caught on 8th August 2003 on Zrcadlo Pond near Kopidlna town. Photo: J. Klápšťová.



Obr. 21: Rákosník tamarýškový (*Acrocephalus melanopogon*) a rákosník proužkovaný (*Acrocephalus schoenobaenus*) - vlevo. Zřetelné jsou rozdíly ve zbarvení hřbetu a temene hlavy. Foto: J. Klápšťová.

Fig. 21: The Moustached Warbler (*Acrocephalus melanopogon*) and the Sedge Warbler (*Acrocephalus schoenobaenus*) - left. Conspicuous differences in mantle and nape colouring. Photo: J. Klápšťová.



Obr. 22: Jihozápadní svahy Jestřebích hor se smíšenými porosty – místo konání 8. VVT v roce 2001. Foto: P. Žďárek.

Fig. 22: South-western slopes of Jestřebí hory with mixed growths – venue of the 8th Weekend Research Camp in 2001. Photo: P. Žďárek.



Obr. 23: Hřeben Jestřebích hor. Pastviny v popředí jsou hnízdištěm chřástala polního (*Crex crex*). Foto: P. Žďárek.

*Fig. 23: Jestřebí hory ridge. Pastures in the front are breeding site of the Corncrake (*Crex crex*). Photo: P. Žďárek.*



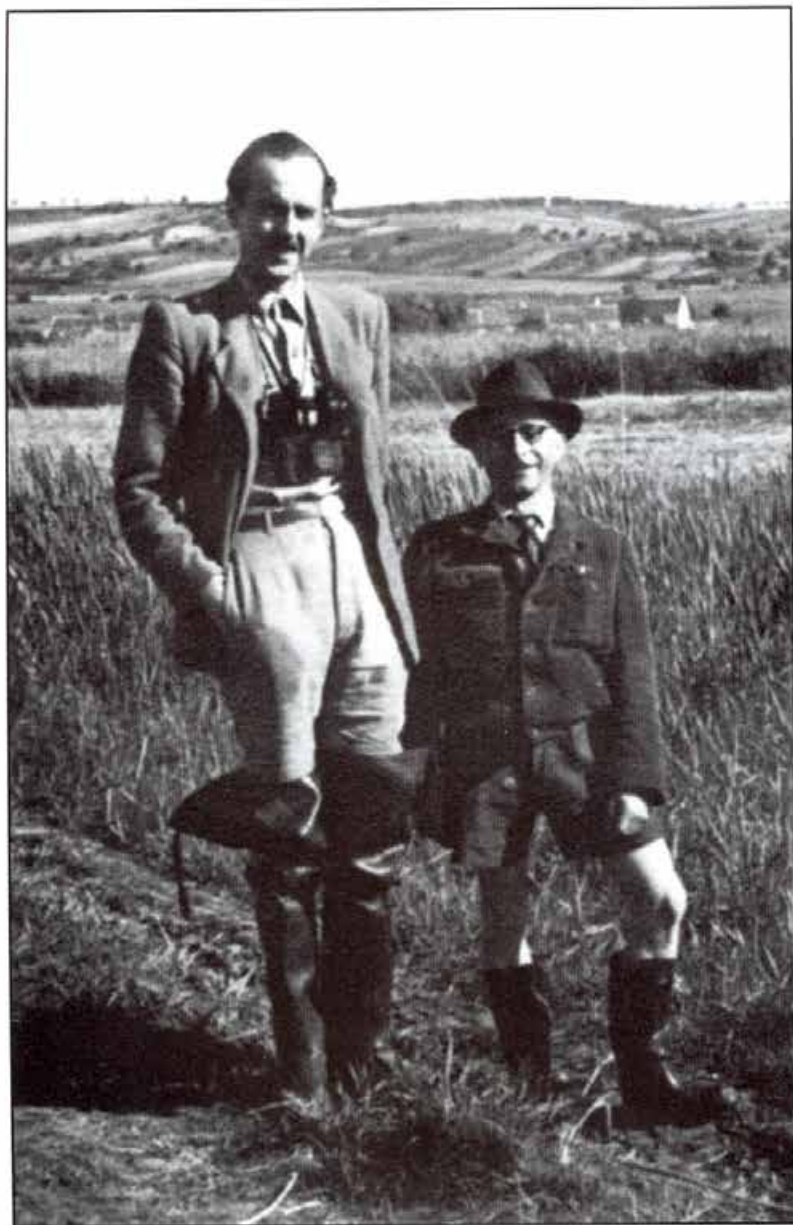
Obr. 24: Preparát chaluhy velké (*Stercorarius skua*). Pták byl nalezen vysílený 1. října 2002 u Kunvaldu v Orlických horách. Foto: T. Bělka.

Fig. 24: Preparation of the Great Skua (*Stercorarius skua*). The bird was found exhausted on 1st October 2002 near Kunvald village in Orlické hory (eastern Bohemia). Photo: T. Bělka.



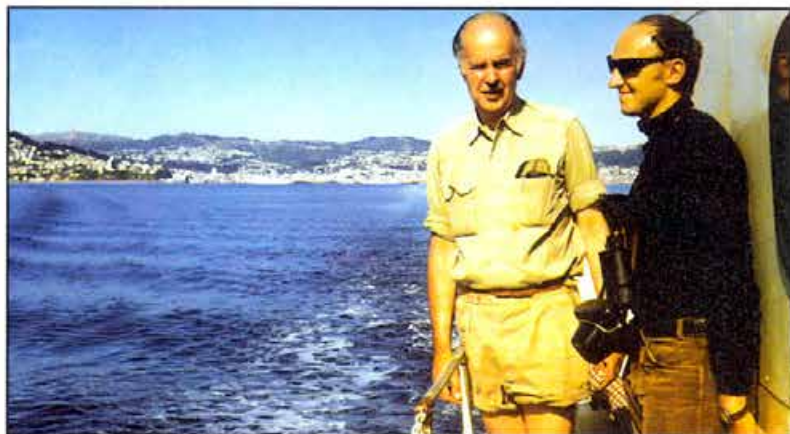
Obr. 25: Bedřich Karel Kinský (sedící) spolu s Františkem Obhlídalem a Ottou Kadlecem na exkurzi na hnízdiště kolih velkých (*Numenius arquata*) u Hochštetna (nyni Vysoká pri Morave), Slovensko, 16. května 1948. Foto: F. Hejl.

Fig. 25: Frederick Charles Kinsky (sitting) together with František Obhlidal and Otta Kadlec on an excursion to a breeding site of the Curlew (*Numenius arquata*) near Hochštetno village (now Vysoká pri Morave village), Slovakia, 16th May 1948. Photo: F. Hejl.



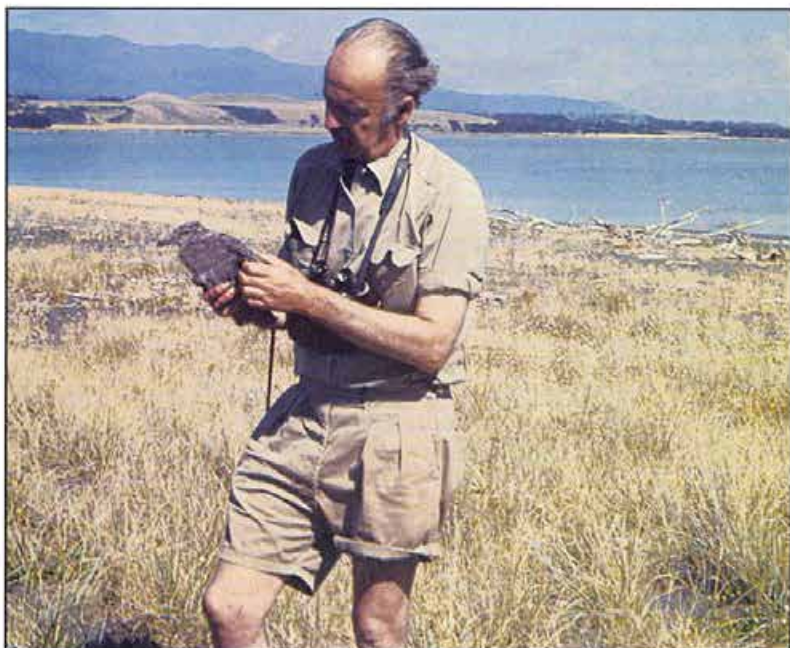
Obr. 26: Bedřich Karel Kinský (vlevo) a Otta Kadlec na jižní Moravě. Foto: autor neznámý, pravděpodobně Jára da Cimrman.

Fig. 26: F. C. Kinsky (left) and Otta Kadlec in southern Moravia. Photo: author unknown, probably Jára da Cimrman.



Obr. 27: Bedřich Karel Kinský s autorem článku (vpravo), prosinec 1970, Wellington, Nový Zéland. Foto: P. Klápště.

Fig. 27: F. C. Kinsky with the author of the article (right), December 1970, Wellington, New Zealand. Photo: P. Klápště.



Obr. 28: Bedřich Karel Kinský s rackem jižním (*Larus dominicanus*), 27.12.1970, Somes Island, Nový Zéland. Foto: J. Klápště.

Fig. 28: F. C. Kinsky with the Kelp Gull (*Larus dominicanus*), 27th December 1970, Somes Island, New Zealand. Photo: J. Klápště.



Obr. 29: Bedřich Karel Kinský na dvoře muzea s albatrosem královským (*Diomedea epomophora*), 30.12.1970, Wellington, Nový Zéland. Foto: J. Klápště.

Fig. 29: F. C. Kinsky on a museum yard with the Royal Albatross (*Diomedea epomophora*), 30th December 1970, Wellington, New Zealand. Photo: J. Klápště.



Obr. 30: Manželé Bedřich Karel Kinský a Kamila Kinská před svým domem, 31.12.1970, Wellington, Nový Zéland. Foto: J. Klápště.

Fig. 30: F. C. Kinsky and his wife Kamila in front of their house, 31st December 1970, Wellington, New Zealand. Photo: J. Klápště.