

## Výskyt dravců (*Falconiformes*) v okolí Dolního Újezda u Litomyšle

On occurrence of raptors (*Falconiformes*) in the vicinity of Dolní Újezd near Litomyšl town (East Bohemia)

Jiří Reif

### Úvod

Sledování dravců (*Accipiteriformes*) bylo na polích u Dolního Újezda prováděno v období leden 1995 - září 1998. Kládl jsem důraz hlavně na dobu tahu a částečně i na zimování, protože jsem se kvůli dosti značné rozloze lokality a s tím spojené časové náročnosti výzkumu nemohl důkladněji zaměřit na hnízdění jednotlivých druhů. Proto jsou také druhy u Dolního Újezda pravidelně hnízdící zmíněny v tomto příspěvku pouze okrajově.

### Popis lokality

Sledované území se nachází 7 km jihozápadně města Litomyšle (okr. Svitavy), bezprostředně hraničí s obcemi Dolní Újezd, Desná, Mladočov, Seč Vidlatá a Chotěnov. Leží prakticky v předprsí Českomoravské vrchoviny, která se vlní již o několik kilometrů na jih od zkoumané lokality. Ač okolní krajina nezapře pahorkatinný ráz, sledovaná plocha má povrch nečelnitý, k východu mírně se svažující, jež je pouze na třech místech rozrušen nehlubokými zářezy terénních vln - dvě z nich ubíhají západovýchodně, další je protíná v kolmém směru. Rozlohou pojme lokalita povrch o 12 km<sup>2</sup>. Rostlinný pokryv zkoumaného území odpovídá drtivě převaze zemědělské výroby v hospodářství této oblasti: 85 % zabírají intenzívně obdělávaná pole, a to nejčastěji obilná (pšenice, ječmen, v daleko menší míře žito), dále pak kukuřičná, řepná, pícninná a řepková; 5 % tvoří jehličnaté lesíky a zbytek představují jednou až dvakrát ročně sečené louky.

### Metodika

Vždy po stejné linii jsem procházel (příp. projížděl - viz. dále) celé zkoumané území a zaznamenával pouze některé druhy dravců - kontroly nesledovaly početnost káně lesní (*Buteo buteo*) a poštolky obecné (*Falco tinnunculus*). Snímků jsem v jednotlivých letech i měsících vykonal různé počty, jejich množství záleželo hlavně na mém časovém zaneprázdnění a průběhu tahu, zimování, příp. hnízdění dravců. Některé kontroly byly konány na jízdním kole (především z důvodů menší časové náročnosti), ale výsledky by tímto, alespoň doufám, neměly být zkresleny, neboť jsem šlapal zvolna a pilně se přitom rozhlížel.

**Tab. 1:** Počty kontrol provedených na polích u Dolního Újezda v letech 1995-1998.

**Tab. 1:** Number of raptors recorded in fields near Dolní Újezd within particular examination in 1995-1998.

rok/měsíc	I	II	III	IV	V	VI	VII	VIII	IX	X	XI	XII	celkem (total)
1995	1	1	3	3	1	1	1	2	1	2	1	2	19
1996	2	3	1	3	4	5	1	1	2	2	2	3	25
1997	1	3	3	2	1	1	1	2	3	3		1	21
1998		4	1	4	1	2	*	*	1+2				13+2
celkem (total)	4	11	8	12	7	9	3	5	5	7	3	6	78+2

\* - byly provedeny 2 kontroly za účelem výzkumu hnízdění ostřížů (*Falco subbuteo*), ostatní druhy nebyly sčítány

#### 4. Výsledky

##### Včelojed lesní (*Pernis apivorus*)

Na lokalitě byl zaznamenán pouze jednou: 28.5.1996 - 1 ex.

##### Luňák červený (*Milvus milvus*)

V posledních letech bývá zjišťován vcelku pravidelně na tahu. Na jaře byl zjištěn dvakrát: 1.3.1997 - 1 ex., 15.4.1998 - 1 ex. Více záznamů pochází z podzimního průtahu: 29.8.1995 - 1 ex., 16.9.1995 - 1 ex., 28.8.1997 - 1 ex., 11.9.1998 - 1 ex. Nynější častější výskyt na lokalitě a v nedalekém okolí (např. Litomyšl a rybník Velký Košíř, L. URBÁNEK in verb.; Morašice, J. ROLEČEK in verb.) by mohl být způsoben možným hnízděním druhu na Litomyšlsku, či spíše v přilehlých částech Ústeckoorlicka.

##### Luňák hnědý (*Milvus migrans*)

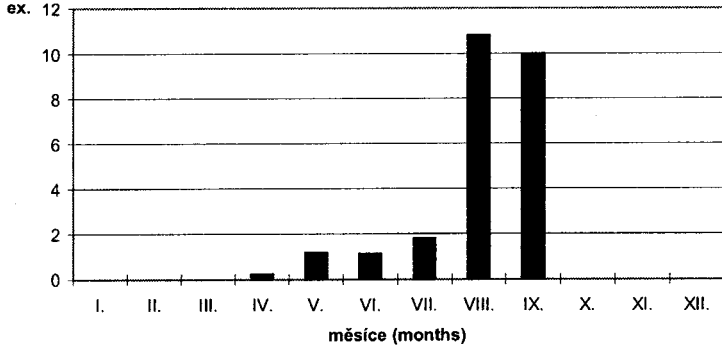
Vyskytuje se vzácněji než předchozí druh. Zaznamenán byl pouze jednou na jaře: 20.6.1998 - 1 ex., a třikrát na podzim: 28.8.1997 - 1 ex., 4.9.1998 - 1 ex. (L. Urbánek, J. Roleček, J. Reif), 11.9.1998 - 1 ex. Podobně i u luňáka hnědého je možno dávat do souvislosti výskyt na sledovaném území nebo nedaleko za jeho hranicemi (Morašice, J. ROLEČEK in verb.) a možné hnízdění v širším okolí (např. 23.7.1997 - 1 ex. na Zálešských rybnících v okrese Ústí n. Orlicí).

##### Moták pochop (*Circus aeruginosus*)

Druhý nejpočetnější dravec, hojně protahuje, pravděpodobně hnízdí. Výskyt ojedinělých jedinců v hnízdním období je zaznamenáván od roku 1996. Nejbliže k prokázání mělo zjištění dvou párů nad polem jetele 22.5.1998. Je však také dosti možné, že ptáci hnízdí blízko za hranicemi lokality. Pochopí na sledovaném území pravidelně protahují. Jarní tah probíhá v dubnu a květnu, nejranější pozorování je z 18.4.1996 - 1 ex., a oproti podzimnímu tahu je vcelku nevýrazný (do 5 ex. na 1 snímek). Při zpětném tahu v srpnu a září jsou počty daleko vyšší: často kolem 20 kusů při jedné kontrole. V tuto dobu bylo zjištěno i maximum - 1.9.1998 - 38 ex. Nejpozději byl druh pozorován 21.9.1997 - 1 ex. Průměrnou početnost ukazuje graf 1.

**Obr. 1:** Průměrná početnost motáka pochopa (*Circus aeruginosus*) během 1 kontroly na polích u Dolního Újezda v měsících let 1995-1998.

**Fig. 1:** The average abundance of Marsh harrier (*Circus aeruginosus*) near Dolní Újezd in particular months in 1995-1998.

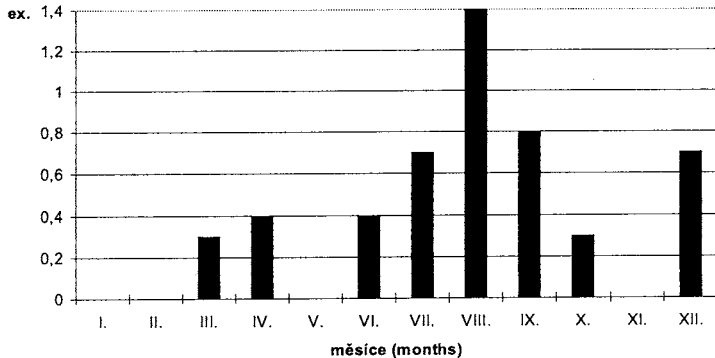


### Moták pilich (*Circus cyaneus*)

Celoroční nehojný výskyt. Druh se na lokalitě zdržuje především v době obou tahů, nejpočetněji v srpnu. V zimě byl zjištěn několikrát v prosinci (nejpozději 29.12.1997 - 1 ex.), ale spíše se jednalo o tahové opozdílce než o skutečně zimující kusy, protože první jarní záznam pochází až z 18.3.1995 - 1 F. Pravidelně bývá zjišťován i v hnízdním období, ale přímo na lokalitě nelze hnízdění předpokládat. Nejpravděpodobněji zde (nebo ve velmi blízkém okolí) hnízdl v roce 1995, kde byli staří ptáci zjištěni celkem 5krát v dubnu-červnu. Průměrnou početnost ukazuje graf 2.

**Obr. 2:** Průměrná početnost motáka pilicha (*Circus cyaneus*) během 1 kontroly na polích u Dolního Újezda v jednotlivých měsících let 1995-1998.

**Fig. 1:** The average abundance of Hen harrier (*Circus cyaneus*) near Dolní Újezd in particular months in 1995-1998.



### Moták lužní (*Circus pygargus*)

S jistou pravidelností ho lze zastihnout na obou průtazích. Na jaře byl zaznamenán dvakrát: 19.4.1995 - 2 M, 30.4.1998 - 1 M. Častěji byl zjištěn na podzim a v pozdním létě: 28.8.1997 - 1 ex., 6.9.1997 - 1 ex., 22.10.1997 - 1 M., 1.9.1998 - 1 juv. ex.

### Jestřáb lesní (*Accipiter gentilis*)

Hnízdí v širším okolí sledované lokality. Přimo na ní se vyskytuje především v zimním období na podzim:

Časové rozložení výskytu během roku v období 1995-1998:

měsíc:	I.	II.	III.	IV.	V.	VI.	VII.	VIII.	IX.	X.	XI.	XII.
počet jedinců:	2	1	1	-	-	-	-	-	-	4	-	-
počet zjištění:	2	1	1	-	-	-	-	-	-	3	-	-

### Káně lesní (*Buteo buteo*)

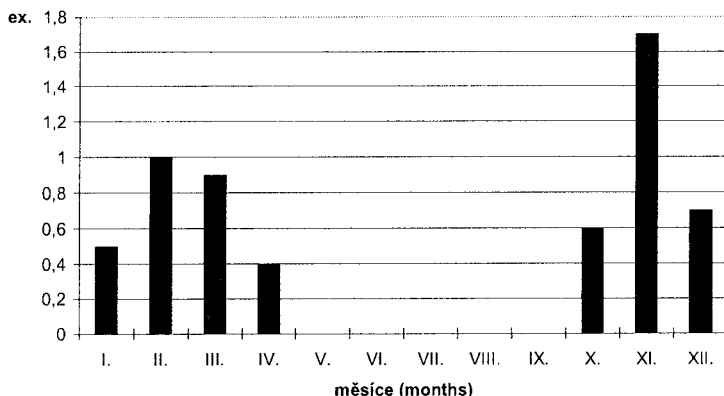
Pravidelně hnízdí, početně zimuje. Hnízdění se účastní pravidelně 2-5 párů v polních lesících. Nejnižšího počtu dosahovala populace v r. 1994, nejvíce párů zahnízdilo roku 1996.

### Káně rousná (*Buteo lagopus*)

Pravidelně zimuje. Druh je pravidelným zimním hostem, ovšem nejvíce záznamů pochází z pozdního podzimu a brzkého jara. Nejčastěji se vyskytla 10.10.1996 - 1 ex.; nejdéle se zdržela do 14.4.1997 - ex. Vyskytuje se hlavně jednotlivě nebo bývají zjišťováni nejvýše dva kusy ve značné vzdálenosti od sebe. Pozorování 4 ex. 19.11.1993 je dosti výjimečné. Průměrnou početnost ukazuje obr. 3.

**Obr. 3:** Průměrná početnost káně rousné (*Buteo lagopus*) během 1 kontroly na polích u Dolního Újezda v měsících let 1995-1998.

**Fig. 3:** The average abundance of Buzzard (*Buteo buteo*) near Dolní Újezd in particular months in 1995-1998.



### **Poštołka obecná (*Falco tinnunculus*)**

Pravidelně hnízdí i zimuje. Přímou na sledovaném území hnízdí 2 páry; jeden na zemědělském stavení na okraji lokality, druhý v polním lesíku uprostřed polí.

### **Dřemlík tundrový (*Falco columbarius*)**

Byl pozorován dvakrát, na jarním tahu a v zimě: 9.3.1997 - 1 ex., 25.12.1995 - 1 M.

### **Ostříž lesní (*Falco subbuteo*)**

Nepravidelně hnízdí. Hnízdění bylo zjištěno dvakrát.

1) Pravděpodobně r. 1996: 1.6.1996 byl pozorován tok jednoho páru v borovém polním lesíku u Seče Vidlaté. Na stejném místě se tento pár vyskytl ještě 10.6. a 13.6. Později (18.6.) byl zjištěn již pouze jeden jedinec, z čehož lze usoudit, že druhý z páru seděl na vejcích. Hnízdo však i po delším pátrání objeveno nebylo a později v létě jež nebyl na lokalitě žádný ostříž pozorován (1 negativní kontrola byla 25.6.1996)

2) Prokázané r. 1998: 10.7.1998 jsem pozoroval 2 ex. nad stejným lesíkem, kde ostříži pravděpodobně hnízdili již v r. 1996; jedinci si navzájem předali potravu, poté jeden zaletěl mezi stromy, další se ztratil v nedohlednu (z časových důvodů jsem nemohl hnízdní prostor blíže prozkoumat). Dne 20.7. jsem zaznamenal 1 ex. přilétat k lesíku, opět předal potravu (1 ex. vlaštovky obecné, *Hirundo rustica*) druhému z páru, který s ní vlétl do borovic. Tu jsem již bystře odhalil polohu hnízda, ale bohužel jsem se nedostal do takové pozice, abych vyšetřil jeho obsah. Ve stejné skupině stromů jsem ostříže zjistil ještě 1.9.1998 - 2 ex. a 4.9.1998 spolu L. Urbánkem a J. Rolečkem minimálně 3 ex.

### **Diskuse**

V oblasti, kde jsem své výzkumy prováděl se dosud početností dravců (*Falconiformes*) takovýmto způsobem nikdo nezabýval, takže srovnávací materiál z Litomyšlska prakticky neexistuje. Porovnat své výsledky mohu ale s prací ŠEVČÍKA (1995), který sledoval v letech 1986-1992 zimní početnost dravců v zemědělské krajině Třeboňska. Od 1.11. do 31.3. tam zjistil celkem 10 druhů. V této roční době jsem u Dolního Újezda pozoroval pouze 7 druhů. Tento nižší počet bude zřejmě zapříčiněn větší rozmanitostí krajiny Třeboňska, kde podle ŠEVČÍKA (l.c.) tvoří 10 % rozlohy rybníky a 15 % rozptýlená zeleň; na mnou zkoumané lokalitě nejsou první krajinné prvky zastoupeny vůbec (odtud také pramení absence orla mořského, *Haliaeetus albicilla*, který má na Třeboňsku dominanci 1,2 %) a druhý typ vegetačního pokrytu se rozkládá na pouhých 5 % celkové plochy.

### **Závěr**

Na polích u Dolního Újezda bylo v období let 1995-1998 zjištěno celkem 12 druhů dravců (*Accipiteriformes*). Prokazatelně zahrnily 3 druhy (káně lesní *Buteo buteo*, poštołka obecná *Falco tinnunculus*, ostříž lesní *Falco subbuteo*), z toho první dva jmenovaní pravidelně, tj.: v každém roce období 1995-1998. Na průtahu se pravidelně vyskytují (kromě již zmíně-

ných pravidelně hnízdících druhů) především motáci (*Circus aeruginosus*, *C. cyaneus*, *C. pygargus*) a luňák červený (*Milvus milvus*). Nejhojnější je z těchto druhů moták pochop (*Circus aeruginosus*), nejvzácnější luňák červený (*Milvus milvus*). V zimním období se v letech 1995-1998 pravidelně vyskytovaly 3 druhy: káně lesní (*Buteo buteo*), káně rousná (*Buteo lagopus*), poštolka obecná (*Falco tinnunculus*). Pouze v některých zimách byli zjištěni moták pilich (*Circus cyaneus*) a jestřáb lesní (*Accipiter gentilis*). Jako druhy výjimečně se na lokalitě vyskytující lze označit tyto: včelojed lesní (*Pernis apivorus*), luňák hnědý (*Milvus migrans*), dřemlík tundrový (*Falco columbarius*), z nichž luňák hnědý (*Milvus migrans*) by mohl být při nastávajícím vývoji početnosti přerázen mezi druhy pravidelně protahující.

### Summary

In the fields near Dolní Újezd, in total, 12 raptor species were recorded in 1995 - 1998, including three confirmed breeders: Buzzard - *Buteo buteo*, Kestrel - *Falco tinnunculus*, Hobby - *Falco subbuteo*. Buzzards and Kestrels bred in the locality periodically, i.e. every year from 1995 to 1998. Several other species occurred regularly near Dolní Újezd on passage: Harrier's (*Circus aeruginosus*, *C. cyaneus*, *C. pygargus*) and Red kite (*Milvus milvus*). Three species occurred regularly during winter: Buzzard (*Buteo buteo*), Rough-legged buzzard (*Buteo lagopus*), Kestrel (*Falco tinnunculus*). Hen harrier (*Circus cyaneus*) and Goshawk (*Accipiter gentilis*) were recorded just during several winters. Species rare in the locality are: Honey buzzard (*Pernis apivorus*), Black kite (*Milvus migrans*) and Merlin (*Falco columbarius*). Due to population increase, Black kite (*Milvus migrans*) might soon be included among regular migrants.

### Literatura

ŠEVČÍK J., 1995: Početnost zimujících dravců v zemědělské krajině Třeboňska. *Buteo*, 7: 82-84.

#### Adresa autora:

Jiří Reif  
Dolní Újezd 383  
569 61 Dolní Újezd u Litomyšle