

## ŘÍMSKÁ PŘILBA TYPU WEISENAU ZE SBÍREK STÁTNÍHO ZÁMKU V OPOČNĚ

Jan JÍLEK – Stanislava KUČOVÁ –  
Pavel HORNÍK – Alena PUKANCZOVÁ\*

Nálezy římských militarií patří dlouhodobě k tématům bádání archeologie doby římské, a to jak na území bývalých římských provincií, tak v barbariku. Přestože se v současnosti nálezová základna této kategorie předmětů výrazně rozšířila díky záchranným archeologickým výzkumům a rovněž spoluprací s poučenou veřejností, zůstávají některé exempláře stále bez komplexního odborného vyhodnocení. Cílem tohoto textu je představit a chronologicky ukotvit římskou přilbu (obr. 1–3),<sup>1)</sup> kterou chová ve svých sbírkách státní zámek Opočno.<sup>2)</sup>

### Popis přilby

Jedná se o železnou přilbu, jejíž kalota je v přední, čelní části zdobena dvěma reliéfními eliptickými prvky obloukovitého tvaru. Obvod každého oblouku je zvýrazněn reliéfním žebrem. Na kalotu jsou pomocí šarnýrových zařízení – „pantů“ – zavěšeny lícnice. Obě nesou v horní části výzdobu žebrovaním. Na levé lícnici se zachovalo zdobení – obložení/plátování okraje provedené ze slitiny neželezného kovu. Ve spodní části lícnic jsou patrné perforace sloužící pro protažení šňůrky. Nad lícnicemi se nacházejí páry nýtů s hlavičkou zdobenou červenou skelnou pastou/emallem. Za lícnicemi je okraj kaloty tvarován dvěma oblouky – otvory pro uši, přičemž na obou jsou pozůstatky po obložení/plátování plechem z barevného kovu. Zadní část

\* Podíly autorského kolektivu na předkládaném textu jsou následující: Jan Jílek: úvod, artefaktuální analýza, závěr; Stanislava Kučová: archivní výzkum, dějiny akvizice, zasazení do dobového kontextu; Pavel Horník: popis, grafické zpracování příloh; Alena Pukanczová: měření prvkového složení a interpretace naměřených dat.

1) Ze sbírek NPÚ, ÚPS na Sychrově, státní zámek Opočno, OP04248 a OP15521.

2) Na tomto místě autorský kolektiv děkuje panu kastelánovi Tomáši Kořínkovi, správci depozitáře Milanu Junkovi a NPÚ, ÚPS na Sychrově za možnost publikace nálezu, Kateřině Rainišové pak za pomoc při administraci.

kaloty zdobená třemi reliéfními žebry přechází v široký obloukovitý chránič krku. Ten je od kaloty odsazen nevýrazným širokým reliéfním pásem. Při okraji chrániče se nachází nýt s hlavičkou z neželezného kovu. Povrch zvonu přilby je poškozený korozi.<sup>3)</sup>

Rozm.: výška 29,3 cm; celková šířka 26,8 cm, průměr kaloty 17,5 cm; chránič krku 22 × 5,1 cm; lícnice 14,7 × 8,6 cm; reliéfní obloukovitá výzdoba 9,2 × 3,3 cm; 8,7 × 3,6 cm.

Inv. č. OP04248 (přilba), staré inv. č. 8699 (obr. 4:2), OP15521 (kartoteční lístek Scheurerovy kartotéky rodové sbírky zbraní Colloredo-Mannsfeldů),<sup>4)</sup> staré inv. č. 11425 (obr. 1–3).

### Historie, sběratelé a akvizice

Státní zámek Opočno v Královéhradeckém kraji<sup>5)</sup> pod Orlickými horami, národní kulturní památka,<sup>6)</sup> je v současné době ve správě Národního památkového ústavu.<sup>7)</sup> Vznik komplexu je předpokládán v letech 1560–1567 za Viléma Trčky z Lípy, v průběhu staletí byl zámek několikrát přestavován.<sup>8)</sup> V prvním desetiletí 20. století byly upraveny a nově vybaveny zámecké interiéry, jejichž cennou součástí tvoří nejen rozsáhlá knihovna a zbrojnice,<sup>9)</sup> ale i sbírka obrazů. Zbrojnice je jednou z největších sbírek historických zbraní v Čechách.<sup>10)</sup>

3) Koroze tvoří plátové nerovnosti, je tedy otázka, zda zvon přilby nemohl být v minulosti opravován/zpevnován. Při dokumentaci helmy však nebyly patrné žádné dodatečné sekundární zásahy, jako např. letování nebo dodatečné spoje nebo vypodložení železným plátem.

4) Rozm.: 12,20 × 20,20 cm.

5) Královéhradecký kraj, okres Rychnov nad Kněžnou, Opočno, Kupkovo náměstí, Trčkovo nám. čp. 1. Kulturní památka rejst. č. ÚSKP 37808/6-2351 od 3. 5. 1958, národní kulturní památka rejst. č. ÚSKP 212 od 15. 11. 1995; *Památkový katalog* (online). Dostupné z URL: <https://www.pamatkovykatalog.cz/zamek-opocno-1192320>, [cit. 10. 8. 2021].

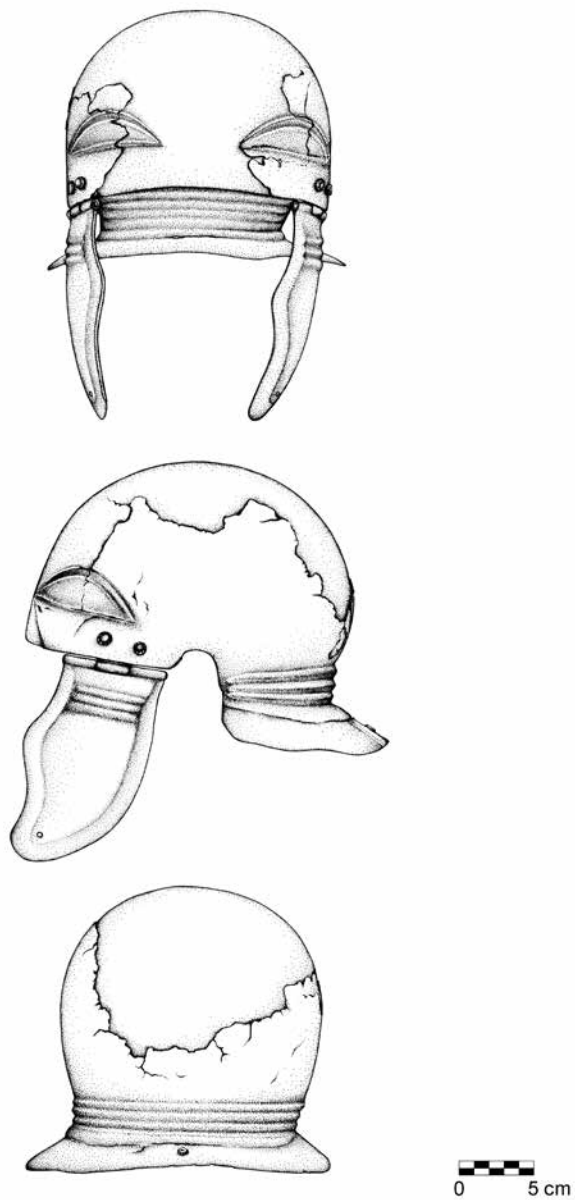
6) Renesanční zámek, postavený s užitím konstrukcí středověkého hradu. Upraven po požáru koncem 17. století, další úpravy a přestavby kolem r. 1820, 1870 a 1914. Renovován v 70. letech 20. století.

7) *Národní památkový ústav, zámek Opočno* (online). Dostupné z URL: <https://www.zamek-opocno.cz/cs>, [cit. 10. 8. 2021].

8) Matouš JIRÁK, *Státní zámek Opočno. Národní kulturní památka*, Hostinné 2012; Josef DOSTÁL, *Opočenský zámek roku 1635*, Časopis společnosti přátel starožitností československých v Praze 43, 1935, č. 4, s. 183–188; Matouš JIRÁK – Milan JUNEK (edd.), *Scheurerův listkový katalog. Opočenská sbírka zbraní. Kritický katalog*, Praha 2017, s. 7.

9) Karel KUČA a kol., *Průvodce po památkách ve správě Národního památkového ústavu*, Praha 2013, s. 225–227.

10) Ctirad BENEŠ, *Sál zbraní Opočno. Obrázkový průvodce zámeckou zbrojnicí*, Pardubice 1965.



**Obr. 1:** Římská přilba typu Weisenau ze sbírek státního zámku Opocno (kresba: K. Hemplová).

O sběratelství Viléma Trčky máme pouze málo informací, neboť trčkovský archiv byl zničen.<sup>11)</sup> Nejstarší písemné prameny, týkající se zbraní, pocházejí z roku 1727.<sup>12)</sup>

Zásadní přínos pro sbírkový fond měl rod Colloredů, později Colloredo-Mannsfeldů, který Opočno vlastnil od roku 1635 po více než tři staletí.<sup>13)</sup> Systematičtěji však sbírku zbraní budoval až Josef Hieronymus Colloredo-Mannsfeld (1866–1957), který panství vlastnil v letech 1895–1925 a sbírkový fond na Opočně shromažďoval od roku 1896.<sup>14)</sup> Zde již můžeme hovořit o „moderní sbírce“.<sup>15)</sup>

Také kartotéka opočenské rodové sbírky zbraní byla zpracována z podnětu Josefa Colloredo-Mannsfelda, a to ve dvou etapách – před rokem 1914 (768 inventárních čísel) a mezi lety 1922–1933 (1 243 inv. čísel). Na kartotéce pracoval Julius Ernst Scheurer (zemřel 1937) z Vídně<sup>16)</sup> a obsahuje celkem 2011 inventárních čísel<sup>17)</sup> (A. Matějček a Z. Wirth uvádějí léta 1929–1933 a 2029 inventárních čísel).<sup>18)</sup> První řádkový inventář Scheurerova katalogu

11) M. JIRÁK – M. JUNEK (edd.), *Scheurerův lístkový katalog*, s. 7; archivní prameny z období Trčků z Lípy se na zámku ani v Státním oblastním archivu (dále jen SOA) v Zámrsku nenacházejí.

12) SOA v Zámrsku, Velkostatek (dále jen VS) Opočno, sign. 31-4-46 a, b, d, *Inventář a ocenění zbraní v zámecké zbrojnici v Opočně a písemnosti lesního úřadu, 1727*; tamtéž (bez signatury), *Inventář a ocenění zbraní v zámecké zbrojnici v Opočně, 1727*.

13) M. JIRÁK – M. JUNEK (edd.), *Scheurerův lístkový katalog*, s. 7; Karel KUČA, *Města a městečka v Čechách, na Moravě a ve Slezsku*, IV. díl, Praha 2000, s. 723–731; Tomáš ŠIMEK a kol., *Hrady, zámky a tvrze v Čechách, na Moravě a ve Slezsku. Východní Čechy*, Praha 1989, s. 342–347.

14) Anežka HŮLKOVÁ – Matouš JIRÁK, *Osobnost sběratele a bibliofila Josefa Colloredo-Mannsfelda*, Zprávy památkové péče 77, 2017, příloha, s. 91–100.

15) Matouš JIRÁK – Milan JUNEK, *Julius Scheurer a Opočno*, Zprávy památkové péče 77, 2017, příloha, s. 74.

16) Julius Scheurer byl obchodníkem a sběratelem starožitností, jeho lístkový katalog však vykazuje mnoho nepřesností; více informací viz M. JIRÁK – M. JUNEK (edd.), *Scheurerův lístkový katalog*, s. 9–13; M. JIRÁK – M. JUNEK, *Julius Scheurer a Opočno*, s. 74–81.

17) Informace z programu evidence a správy mobiliárních fondů NPÚ *CastIS – CastIS* (online). Dostupné z URL: <http://castis.cz/>, [cit. 10. 8. 2021]; program CastIS je souhrnné řešení databázové evidence a správy mobiliárních fondů památkových objektů, sbírek, muzeí, galerií, depozitářů a církevních objektů. Poskytuje základní evidenci předmětů, průběžnou evidenci pohybů předmětů, evidenci stavů předmětů v čase, evidenci zámeckých knihoven, evidenci lokací ad.

18) Antonín MATĚJČEK – Zdeněk WIRTH, *Umělecký majetek Colloredo-Mannsfeldských panství v Čechách*, Praha 1936, s. 27.



**Obr. 2:** Římská přilba typu Weisenau ze sbírek státního zámku Opočno (foto: S. Hrbatý).

vznikl v roce 1908<sup>19)</sup> (obr. 4:3) – zde Julius Scheurer ocenil římskou přilbu na 1 200 korun – a poté ještě (již bez příslušné částky) v roce 1910;<sup>20)</sup> zároveň vznikaly karty lístkového katalogu.<sup>21)</sup> V inventáři je stručně uvedeno pouze „692 Römischer Helm (Fundstück)“, v lístkovém katalogu pak „692 Römischer Helm aus Eisen, Römisch“.

Kritické zpracování Scheurerova lístkového katalogu opočenské sbírky zbraní bylo vydáno roku 2017<sup>22)</sup> a udává, že přilbu inv. č. OP04248, dnes umístěnou v rytířském sále zámku (v místnosti 79), nelze beze zbytku ztožnit se Scheurerovým kartotéčním číslem 692 (OP15521), i když jde o jediný odpovídající exponát současné sbírky, ale i o jedinou římskou přilbu ve všech opočenských inventářích, neboť u Scheurera, jak vidíme i výše, chybí jak podrobnější popis, tak kresba přilby.

Dle Ctirada Beneše<sup>23)</sup> byla popisovaná přilba zakoupena ve Vídni roku 1927 v aukci sbírky pana továrníka Josefa Salzera. V katalogu uvedené aukce se však přilba z opočenských sbírek nenachází. Najdeme zde ale pod položkou č. 558 podobný kus, jehož čelní strana je zdobena oblouky (tzv. motiv obočí).<sup>24)</sup> Přilba z aukčního katalogu sbírky J. Salzera se odlišuje i profilací chrániče krku. Odlišnosti potvrzuje i skutečnost, že římská přilba č. 692 figuruje již v Scheurerově řádkovém inventáři z roku 1908.<sup>25)</sup> Alexandr Kolouch na své webové stránce<sup>26)</sup> vyjádřil přesvědčení, že opočenská přilba

19) Z téže doby pochází také zámecký inventář s textem: „no. 692 Römischer Helm (Fundstück)“ – SOA v Zámruku, VS Opočno, bez sign., *Inventáře sbírky zbraní na zámku v Opočně*, 1908.

20) SOA v Zámruku, VS Opočno, *Kurzes Inventar sammt Schätzung der Waffensammlung im Schlosse v. Opočno*, 1908–1909; *Kurzes Inventar der Waffensammlung im Schlosse von Opočno*, 1910–2011.

21) K Scheurerově práci a přípravě kritického katalogu M. JIRÁK – M. JUNEK, *Julius Scheurer a Opočno*, s. 74.

22) M. JIRÁK – M. JUNEK (edd.), *Scheurerův lístkový katalog*, s. 80.

23) Ctirad BENEŠ, *Zbroj*, Stráňavy 1992, s. 67.

24) Legionářská přilba v tomto katalogu je však mnohem více poškozená než opočenská a je bez lícnic, viz Aukční katalog sbírky J. Salzera: Albert WERNER – C. J. WAWRA (Hrsg.), *Versteigerung der Sammlung des Grossindustriellen Josef Salzera Wien: Kunstgewerbe – Arbeiten aus Email, Zinn, Bronze, Eisen und Messing, Majoliken, Steinzeug, Fayencen..., Waffen – Europäische Schutz- und Angriffs- Waffen vom Mittelalter bis Neuzeit, Versteigerung 17. Oktober [1927] und die darauffolgenden Tage (Katalog Nr. 293)*, Wien 1927, s. 43, Nr. 558 (online). Dostupné z URL: [https://digi.ub.uni-heidelberg.de/digilit/wawra1927\\_10\\_17/0053](https://digi.ub.uni-heidelberg.de/digilit/wawra1927_10_17/0053), [cit. 17. 8. 2021].

25) M. JIRÁK – M. JUNEK (edd.), *Scheurerův lístkový katalog*, s. 74–81.

26) Z podnětu J. Horstkotta, viz Alexandr KOLOUCH, *Římská přilba na zámku Opočno, Římské legie 2008–2021* (online). Dostupné z URL: <http://www.rimskelegie.olw.cz/pages/articles/legincz/prilbaopocno.html>, [cit. 10. 8. 2021].



**Obr. 3:** Římská přilba typu Weisenau ze sbírek státního zámku Opočno, detaily (foto: J. Tetřev).

je táž, která se dříve nacházela v soukromé sbírce sběratele Karla Geoga Gimbela v Baden-Badenu (1904, obr. 4:1).<sup>27)</sup> Hans Klumbach uvádí tentýž aukční katalog z roku 1904 a zmiňuje, že místo nálezu i současné umístění je neznámé.<sup>28)</sup> Astrid Bongartz ve své disertační práci zmiňuje tentýž Lepkeho katalog Gimbelovy sbírky a také uvádí „místo nálezu neznámé“; ve prospěch opočenské přílby by mohla hovořit zmínka „rote Edelsteine“;<sup>29)</sup> která odkazuje na hlavičky nýtů s vložkou červené barvy.

Zmínky o přílbě najdeme ještě v opočenských inventářích z let 1940–1942, kde je uveden zápis *692 röm. Helm – Eisen, römisch*<sup>30)</sup> a 1946, zapsáno „692 Římská přílba (Fundstück)“ bez datace a opět bez jakýchkoli dalších podrobností.<sup>31)</sup>

V „černé knize“ opočenského zámku (1953) pak nacházíme pouze jednoduchý popis „1 přílba kulovitá římská s chrániči na uši / římské legie“<sup>32)</sup> (obr. 4:4). Je nutné uvést, že smyslem černých knih nebyla odborná charakteristika, ale pouze základní záznam o existenci toho kterého předmětu, a sloužily jako podklad pro inventury mobiliáře.<sup>33)</sup>

Na základě těchto nemnoha skutečností nezbyvá než konstatovat, že původ přílby i místo, kde byla nalezena, nelze ani po pečlivém prohledání všech existujících zdrojů s jistotou určit.

27) Aukční katalog sbírky K. G. Gimbela: *Rudolph Lepke's Kunst-Auction-Haus Berlin, Waffen- und Kunst-Sammlung Karl Gimbel: Baden-Baden: Versteigerung: 30. Mai bis 3. Juni 1904 (Katalog Nr. 1384)*, Berlin 1904, s. 7, č. 35, Tafel VII (online). Dostupné z URL: [https://digi.ub.uni-heidelberg.de/diglit/lepke1904\\_05\\_30/](https://digi.ub.uni-heidelberg.de/diglit/lepke1904_05_30/), [cit. 17. 8. 2021].

28) Hans KLUMBACH, *Ein Römischer Legionarshelm aus Mainz*, Jahrbuch des Römisch-Germanischen Zentralmuseums Mainz, Bd. 8, 1961, s. 104, Nr. 22.

29) Astrid BONGARTZ, *Studien zu römischen Helmen: Untersuchungen zu den Funden römischer Infanterie- und Kavalleriehelme vom Ende der Republik bis zum 3. Jahrhundert n. Chr.* Dissertation zur Erlangung des Doktorgrades eingereicht am 4. November 2013 an der Philosophischen Fakultät der Universität zu Köln, Köln 2013, s. 205–206.

30) SOA v Zámruku, VS Opočno, bez sign., *Inventář mobiliáře na zámku v Opočně*, 1942, ale i v dalším katalogu – tamtéž, *Inventář mobiliáře zámku a letohrádku v Opočně, zámecké sbírky zbraní a stříbrného náčiní*, 1940–42.

31) SOA v Zámruku, VS Opočno, *Inventář sbírek zbraní v zámku Opočno, 26. dubna 1946*.

32) Černá kniha s. 530, pol. 0003.

33) A. HÜLKOVÁ – M. JIRÁK, *Osobnost sběratele a bibliofila Josefa Colloredo-Mannsfelda*, s. 91–100; M. JIRÁK – M. JUNEK, *Julius Scheurer a Opočno*, s. 74–81.





35. Römischer Helm von Eisen

mit Nackenschirm und 2 Backenklappen an Scharnieren. Die Nietköpfe der Scharniere zeigen in Silber gefasste rote Edelsteine. Die Stirnpartie über den Augen, die Backenklappen und der hintere Teil oberhalb des Nackenschirmes sind mit getriebenen Linien geziert, und die Ränder des Helmes waren mit schmalen Bronzebändern eingefasst, die sich zum Teil erhalten haben. Höhe 30 cm, unten Breite 17½ cm, Länge 26½ cm. (Ergänzungen.)

Repr. Tf. VII.



OP 8699

3

090.	Französischer Helm (Bismarckhelm)	16 Hpt. 11 Hölzer	800
091.	Deutscher Bismarckhelm	16 Hpt. 2 Hölzer	1200
092.	Römischer Helm (Bismarck)		1200
093.	Deutsche Radchloppansole	16 Hpt. 1 Hölzer	750
094.	Deutsche Radchloppansole	10 Hpt. 1 Hölzer	900

4

899	6023	1 přilba kulovitá římská s ochrání- na uši / římská lesta.	I	2
-----	------	---	---	---

**Obr. 4:** 1 – Římská přilba typu Weisenau uveřejněná v Aukčním katalogu sbírky K. G. Gimbela (*Rudolph Lepke's Kunst-Auctions-Haus: Waffen- und Kunstsammlung Karl Gimbel: Baden-Baden/Ausst. 27. Mai bis 29. Mai 1904; Versteigerung: 30. Mai bis 3. Juni 1904, Berlin 1904*) – (podle Aukčního katalogu sbírky K. G. Gimbela 1904); 2 – římská přilba typu Weisenau ze sbírek státního zámku v Opočně, evidenční list NPÚ – OP04248; 3 – zápis v řádkovém inventáři Scheurerova katalogu z roku 1908 (no. 692 *Römischer Helm /Fundstück/*) – (SOA v Zámruku, Velkostatek Opočno, bez sign., Inventáře sbírky zbraní na zámku v Opočně, 1908, foto S. Kučová); 4 – zápis v černé knize státního zámku Opočno 1953, s. 530, pol. 0003 (foto K. Rainišová).

## Artefaktuální analýza

Římská přilba ze státního zámku v Opočně (obr. 1–3) vzbudila pozornost badatelů zaměřených na militaria a římské reálie teprve v nedávné době. Do literatury ji stručně uvedl historik Ctirad Beneš, který ji správně označil jako typ Weisenau, nicméně ji na jednom místě v textu datoval poněkud nejednoznačně do 1. století, zatímco na druhém do 4. věku.<sup>34)</sup> Více pozornosti věnoval opočenskému exempláři klasický archeolog Alexandr Kolouch, který přilbu správně zařadil do 1. století n. l. a základní informace o ní publikoval na svých internetových stránkách s názvem „Římské legie“.<sup>35)</sup> Na svém webu uveřejnil rovněž hlavní analogie.

Nejprve vymezíme typologickou klasifikaci. Přilbu můžeme shodně s určením C. Beneše a A. Koloucha připsat typu Weisenau,<sup>36)</sup> avšak tato kategorie helem byla používána v širokém intervalu od augustovského po hadrianovské období. Její vyznívání lze hledat v průběhu 2. poloviny 2. století, kdy byla postupně nahrazována typem Niederbieber.<sup>37)</sup> Vzácně se můžeme setkat s pozdními zástupci typu Weisenau ještě na začátku 3. století.<sup>38)</sup> Z důvodu intervalového výskytu popisované formy je vhodné využít jemnější třídění M. Junkelmanna a T. Fischera,<sup>39)</sup> podle něhož by se opočenský kus hlásil k typu Weisenau – var. Guttman. V tomto případě však shody nejsou zcela jednoznačné, neboť námi studovaný kus se liší v detailech výzdoby a tvarem

34) C. BENEŠ, *Zbroj*, s. 67; TÝŽ, *Přilba, ochrana i ozdoba válečníka*, Praha 2003, s. 12.

35) A. KOLOUCH, *Římská přilba na zámku Opočno* (online). Dostupné z URL: <http://www.rimskelegie.olw.cz/pages/articles/legincz/prilbaopocno.html>, [cit. 15. 7. 2021].

36) Götz WAURICK, *Römische Helme*, in: *Antike Helme, Sammlung Lipperheide und andere Bestände des Antikenmuseums Berlin*, Monographien RGZM 14, Mainz 1988, s. 333–338; Thomas FISCHER, *Die Armee der Caesaren*. Archäologie und Geschichte, Regensburg 2012, s. 146–152.

37) T. FISCHER, *Armee*, s. 152; Marcus EGG – Götz WAURICK, *Antike Helme, Katalog zur Ausstellung des Landes Rheinland-Pfalz in Verbindung mit der Stiftung Preussischer Kulturbesitz Berlin – Antikenmuseum und dem Römisch-Germanischen Zentralmuseum Mainz, Forschungsinstitut für Vor- und Frühgeschichte, im Historischen Museum der Pfalz Speyer, 26. Mai – 10. Juni 1990*, Mainz 1990, s. 37.

38) Ivan RADMAN-LIVAJA, *Militaria Sisciensia. Nalazi rimske vojne opreme iz Siska u fundusu Arheološkoga muzeja u Zagrebu*, Musei Archaeologici Zagrabienensis Catalogi et Monographiae vol. 1, Zagreb 2004, s. 71.

39) T. FISCHER, *Armee*, s. 148–149, Abb. 175:1; Marcus JUNKELMANN, *Römische Helme*, Sammlung Axel Guttman, Bd. VIII, Mainz am Rhein 2000, s. 78–80, 138–141, Taf. XII:AG501–XIII:AG600.

chrániče krku. V systému H. R. Robinsona<sup>40)</sup> by studovaný exemplář spadl k typu „Imperial Italic B“.<sup>41)</sup> Na tomto místě je však nutné poznamenat, že R. H. Robinson vyčlenil typ Imperial Italic B pouze na základě jednoho nezkonzervovaného nálezu – exempláře přilby z chorvatského Klakaru, která je dnes po restaurování řazena k typu Weisenau,<sup>42)</sup> zahrnujícímu obě hlavní Robinsonovy skupiny přileb (Imperial Gallic; Imperial Italic).

Datace typu Weisenau – var. Guttman odpovídá časně augustovskému období.<sup>43)</sup> Helmy typu Weisenau vychází ze starších galských forem,<sup>44)</sup> které dobře reprezentuje např. typ Port,<sup>45)</sup> který byl užíván i římskou armádou.<sup>46)</sup> Styčnými znaky jsou např. dekor přední části přileb a žebrovaní v zadní části,<sup>47)</sup> rozdílů jsou pak patrné zejména v konstrukci a tvaru chrániče krku.

Pokud se nyní zaměříme na nejbližší paralely k opočenské přilbě, pak je třeba zmínit nález z řeky Sávy, objevený nedaleko vesnice Klakar (Klakarje)<sup>48)</sup> (obr. 5), který je datován do 2. čtvrtiny 1. století n. l.<sup>49)</sup> Nicméně nelze vyloučit ani starší časové zařazení, a to z důvodu výskytu přítomnosti starších typologických znaků.<sup>50)</sup> Další analogie (obr. 6) pochází

40) Třídění H. R. Robinsona je v dnešní době neaktuální a využívá se spíše k formálnímu zařazení. K jeho slabinám se podrobně vyjádřili zástupci německého a britského bádání, viz T. FISCHER, *Armee*; M. JUNKELMANN, *Römische Helme*, s. 47, 49; Mike C. BISHOP, *The Evolution of certain features*, in: M. Dawson (ed.), *Roman Military Equipment: the Accoutrements of War*, Proceedings of the Third Roman Military Equipment Research Seminar, BAR International Series 336, Oxford 1987, s. 109–113.

41) Russel Henry ROBINSON, *The Armour of Imperial Rome*, London 1975, s. 67, Fig. 152–154.

42) Ivan RADMAN-LIVAJA, *Non-Military Sites and Stray Finds*, in: *Finds of the Roman Military Equipment in Croatia*, Zagreb 2010, s. 252.

43) T. FISCHER, *Armee*, s. 149.

44) Markus JUNKELMANN, *Die Legionen des Augustus*, Mainz 1986, s. 172–173; též, *Römische Helme*, s. 25, 73.

45) Peter CONNOLLY, *A note on the origin of the imperial Gallic Helmet*, in: C. van Driel-Murray (ed.), *Roman Military Equipment: the Sources of Evidence*, Proceedings of the Fifth Roman Military Equipment Conference, BAR International Series 476, Oxford 1989, s. 227–228.

46) T. FISCHER, *Armee*, s. 145–146.

47) M. EGG – G. WAURICK, *Antike Helme, Katalog*, s. 37; T. FISCHER, *Armee*, s. 144–146.

48) H. KLUMBACH, *Ein römischer Legionarshelm*, s. 104, Nr. 18, zde i starší literatura.

49) I. RADMAN-LIVAJA, *Non-Military Sites*, s. 252.

50) Ivan RADMAN-LIVAJA – Marko DIZDAR, *Archaeological Traces of the Pannonian Revolt 6–9 AD: Evidence and Conjectures*, in: Rudolf Asskamp – Tobias Esch (Hrsg.), *IMPERIUM – Varus und seine Zeit, Beiträge zum inter-*

ze soukromé sbírky<sup>51)</sup> a její kontext není jednoznačně ověřitelný. Železná přilba, prezentovaná v archeologickém muzeu v Carnuntu (*Archäologisches Museum Carnuntinum*), byla připsána k časnému typu Weisenau-Guttman a datovaná širěji do augustovsko-tiberiovského období s důrazem na počátek 1. věku n. l.<sup>52)</sup> Z výše uvedeného vyplývá, že časové určení navržené C. Benešem<sup>53)</sup> pro helmu z Opočna lze označit za chybné.<sup>54)</sup>

Pro všechny tři blízké případy je typická výzdoba umístěná v přední části přilby v podobě reliéfně provedených obloukovitých útvarů, vzdáleně připomínajících „oči“. Na většině přileb typu Weisenau přitom převažují ob-



**Obr. 5:** Klakar, Chorvatsko, římská přilba typu Weisenau (podle A. KOLOUCH, *Římská přilba na zámku Opočno* (online). Dostupné z URL: [https://farm4.static.flickr.com/3512/3987876615\\_24f2160589\\_o.jpg](https://farm4.static.flickr.com/3512/3987876615_24f2160589_o.jpg), [cit. 20. 8. 2021]; RADMAN-LIVAJA 2010).

nationalen Kolloquium des LWL-Römermuseums am 28. und 29. April 2008 in Münster, Veröffentlichungen der Altertumskommission im Provinzialinstitut für Westfälische Landes- und Volkskunde, Bd. 18, Münster 2010, s. 54, Fig. 17.

51) Franz HUMER, (ed.), *Legionsadler und Druidenstab. Vom Legionärlager zur Donaumetropole, Sonderausstellung aus Anlass des Jubiläums „2000 Jahre Christentum“*, 21. März 2006 – 11. November 2007, Katalog des NÖ Landesmuseums Neue Folge 462, Horn 2006, s. 104, Abb. 141; Franziska BEUTLER et al. (edd.), *Der Adler Roms, Carnuntum und die Armee der Caesaren*, Katalog des NÖ Landesmuseums Neue Folge 538, Oppenheim am Rhein – Wien 2017, s. 257, Nr. 303.

52) Viz výše, pozn. č. 51.

53) C. BENEŠ, *Přilba*, s. 12.

54) K tomu již správně A. KOLOUCH, *Římská přilba na zámku Opočno* (online). Dostupné z URL: <http://www.rimskelegie.olw.cz/pages/articles/legincz/prilbaopocno.html>, [cit. 15. 7. 2021].

loukovité – vlnovité reliéfní ornamenty označované jako „obočí“ (*stilisierte Augenbrauen; eyebrows*). Tento prvek v různých modifikacích je doložen již u starších řeckých a etruských helem.<sup>55)</sup> V případě přílbic typu Weisenau se tak může jednat o stylizovaný a zjednodušený dekor vycházející z volutových linií, které známe z některých attických a pseudoattických helem.<sup>56)</sup> Tuto spekulaci zatím nemůžeme bezpečně potvrdit, vychází z předpokladu tradičního přejímání výzdobných elementů v římském světě ze starších inspiračních zdrojů. M. Junkelmann nevyloučil praktickou funkci těchto prvků, a to zesílení přední části kaloty.<sup>57)</sup>

Podobně neurčité je i vysvětlení pro obloukovité prvky („očí“), které zdobí přední část opočenské přílby. Tento znak lze s jistou mírou opatrnosti považovat za typologický rudiment, který vychází z tradice starších italských forem,<sup>58)</sup> kdy se tyto prvky stále objevují na různých typech helem jako nefunkční oční perforace. V případě znázornění očí na výrazně starších honosných italských helmách s krepou uvažoval Markus Egg<sup>59)</sup> o jejich apotropaickém významu.<sup>60)</sup> Tento aspekt zmínil rovněž obecně J. Bouzek v případě ceremoniální zbroje z předřímské Thrákie.<sup>61)</sup>

Helmy typu Weisenau představují kategorii ochranné zbroje, která byla populární v období časného a částečně také vrcholného principátu a můžeme ji zařadit do výstroje legií a auxiliárních jednotek.<sup>62)</sup>

55) R. H. ROBINSON, *The Armour*, s. 45.

56) Srov. např. Thomas FISCHER, *Ein Römischer Legionarshelm des ersten Jahrhunderts n. Chr. aus dem Po bei Cremona im Römisch-Germanischen Museum zu Köln*, *Kölner Jahrbuch* 37, 2004, s. 70–71, Abb. 19–20; A. BONGARTZ, *Studien zu römischen Helmen*, s. 35.

57) M. JUNKELMANN, *Römische Helme*, s. 70.

58) Srov. Angelo BOTTINI, *Apulisch-korintische Helme*, in: *Antike Helme, Sammlung Lipperheide und andere Bestände des Antikenmuseums Berlin*, Monographien RGZM 14, Mainz 1988.

59) Markus EGG, *Italische Helme mit Krempe (K57-90)*, in: *Antike Helme, Sammlung Lipperheide und andere Bestände des Antikenmuseums Berlin*, Monographien RGZM 14, Mainz 1988, s. 253, Abb. 258.

60) Oči v apotropaickém významu se objevují již v 6. století př. Kr. v antickém Řecku, převážně na černofigurových vázách nebo kylicích – *Britannica* (online). Dostupné z URL: <https://www.britannica.com/art/apotropaic-eye>, [cit. 19. 8. 2021], dále pak na štítech a náholicích, viz sumarizačně Timothy TAYLOR, *Flying stags: icons and power in Thracian art*, in: I. Hodder (ed.), *The Archaeology of contextual meanings*, Cambridge 1987, s. 127.

61) Jan BOUZEK, *Thracians and their Neighbours. Their Destiny, Art and Heritage*, *Studia Hercynia* IX, 2005, s. 103. Jiný výklad ovšem v tomto případě nabízí T. TAYLOR, *Flying stags*, s. 127.

62) Mike C. BISHOP – Jon C. COULSTON, *Roman military equipment from the Punic wars to the fall of Rome*, Oxford 2009, s. 104; T. FISCHER, *Armee*, s. 146.



**Obr. 6:** Lokalita neznámá, soukromá sbírka, římská přilba typu Weisenau (podle Roman legions (online). Dostupné z URL: <http://www.romancoins.info/MilitaryEquipment-Helmet-weisenau.html#Guttman>, [cit. 20. 8. 2021]).

### Analýza prvkového složení

Přilba byla podrobena několika měřením za pomoci ručního fluorescenčního spektrometru (pXRF)<sup>63)</sup> typu Delta Professional (tab. 1). Přístroj byl nastaven na mód Analyticky Plus, který je standardně používaný pro měření kovů.<sup>64)</sup> Měření probíhala přes Mylar fólii, každé po dobu 60 vteřin. I přes zúžení RTG paprsku na nejmenší možný průměr (3 mm) byla mnohá z měření přístrojem přerušena a takto získaná data nejsou uznána za validní. Celkem byla přilba podrobena 15 měřením, z čehož pouze 6 nebylo přístrojem přerušeno a jsou tedy považována za validní (obr. 7).



**Obr. 7:** Římská přilba typu Weisenau ze sbírek státního zámku Opočno, body měření pXRF analýzy (měření provedla A. Pukanczová).

63) 18. června 2021 na SZ Opočno. Autoři si jsou vědomi nedostatků a limitů metody pXRF, viz např. Matěj KMOŠEK, *Měď a její slitiny jako surovina kovové industrie v pravěku a protohistorii na území jižní Moravy*, Magisterská diplomová práce uložena na FF MU, Brno 2019, s. 8 (online). Dostupné z URL: <https://is.muni.cz/auth/th/ml8ni/>, [cit. 20. 8. 2021]; Beata MIAZGA, *Zabytek archeologiczny jako źródło informacji o przeszłości: badania specjalistyczne śladów produkcji, użytkowania i depozycji artefaktów*, Wrocław 2017, s. 61–62. Rozbor limitů metody pXRF však není obsahem tohoto článku.

64) M. KMOŠEK, *Měď a její slitiny*, s. 10 (online). Dostupné z URL: <https://is.muni.cz/auth/th/ml8ni/>, [cit. 20. 8. 2021].

S přihlédnutím k faktu, že přístroj pXRF je schopen měřit pouze povrch daného artefaktu, je nezbytně nutné počítat s odchylkami v měření. V ideálním případě by měl být bod měření artefaktu zaměřen na zcela rovném povrchu, aby nedocházelo ke zkreslení výsledku vlivem geometrie vzorku.<sup>65)</sup> Vzhledem k tomu, že povrch přilby je jistým způsobem ošetřen restaurátory a povrch artefaktu také bezpochyby podléhá vlivem času i prostředí degradaci, je nutno počítat se změnami jak v kvantitativním, tak v kvalitativním složení.<sup>66)</sup> Dokonalá data by poskytlo pouze jádro daného předmětu, které je v našem případě nemožné získat.

V příložené tabulce (tab. 1) jsou prezentována data z šesti měření (obr. 7), kdy údaje z měření samotné kaloty přilby (m. 1–3) byly pro účely textu průměrované, zbylá data (m. 4–5) pocházejí z jiných částí přilby (lícnice, lem lícnice, nýt), a tudíž nelze předpokládat, že jsou ze stejného kovu jako kalota. Bohužel, body 4–5 se nepodařilo správně zaměřit vícekrát, tudíž není možno průměr vytvořit a optimalizovat tím tak výsledné hodnoty. Průměr třech měření prováděných na kalotě přilby vykazuje v nejvyšší míře železo (96,58 %). V malém množství se pak objevuje zinek (1,24 %), olovo (0,52 %), mangan (0,46 %). Stopová množství pak představují prvky jako jsou titan, kobalt, měď, zinek či arsen (viz tab. 1). S o poznání větší rezervou je třeba přednést data, která jsou získána z pouze jednoho měření středu pravé lícnice (m. 4), jejího okraje a nýtu. Naměřené údaje pocházející z přibližného středu pravé lícnice jsou velice podobné těm z vlastní kaloty přilby. Z většinové části je povrch lícnice tvořen železem (93,12 %). Dále se zde objevují prvky jako je zinek (2,76 %), mangan (0,21 %), cín (0,22 %) či kobalt (0,39 %). Na rozdíl od vlastního těla přilby se v datech pocházejících z měření lícnice ve vyšším množství objevuje měď (2,92 %) a například olovo není detekováno vůbec. V případě plátování nad otvorem pro ucho pravé lícnice (m. 5) detekoval spektrometr železo (47,51 %) a vyšší množství zinku (10,64 %). Povrch měřeného zadního nýtu (m. 6) na chrániči krku přilby odkazuje na slitinu olova (72,03 %), železa (16,15 %) a mědi (9,13 %) s příměsí antimonu a nepatrného množství manganu a zinku. Na tomto místě je vhodné zmínit úvahu, podle níž by Pb mohlo snad fixovat trn nýtu.<sup>67)</sup>

65) Martin HLOŽEK, *Aplikace měření ručními XRF spektrometry v muzejní praxi*, Metodický materiál č. m 4, Brno 2017, s. 2.

66) M. KMOŠEK, *Měď a její slitiny*, s. 8 (online). Dostupné z URL: <https://is.muni.cz/auth/th/ml8ni/>, [cit. 20. 8. 2021].

67) Srovnej např. Zdeněk BENEŠ, *Sídlště z pozdní doby římské v Mořicích (okr. Prostějov)*, in: Eduard Droberjar – Ondřej Chvojka (edd.), *Archeologie barbarů 2006*, Sborník příspěvků z II. protohistorické konference, České Budě-



Zjištěné prvky, jako jsou titan, mangan, kobalt či zinek, by mohly odkazovat na možné kolorování přilby či jejích částí. Tyto prvky bývají součástí sloučenin anorganických pigmentů, které byly známy a využívány již v pravěku.<sup>68)</sup> Možné vysvětlení přítomnosti těchto prvků také poskytuje odkaz na restaurátorské zásahy. Jak již však bylo zmíněno, pXRF má své limity a vzhledem k diskutabilní validitě našich dat je možno s určitostí tvrdit pouze to, že analyzovaná přilba je z větší části zhotovena ze železa, načež měřený nýt se zdá být spíše olovený.

**Tab. 1:** Výsledky pXRF analýzy povrchového prvkového složení materiálu přilby typu Weisenau ze sbírek státního zámku v Opočně ručním fluorescenčním spektrometrem Delta Professional (měření provedla A. Pukanczová)

	1 (%)	2 (%)	3 (%)	4 (%)	5 (%)	6 (%)
<b>Ti</b>	0,31	0,17	0,15	0,16	-	-
<b>V</b>	0,04	0,07	0,05	0,06	-	-
<b>Mn</b>	0,54	0,58	0,29	0,21	0,19	0,23
<b>Fe</b>	95,29	97,79	96,67	93,12	47,51	16,15
<b>Co</b>	0,54	-	0,57	0,39	-	-
<b>Cu</b>	0,35	0,41	0,19	2,91	4,15	9,13
<b>Zn</b>	1,32	0,84	1,06	2,76	10,64	0,15
<b>As</b>	0,09	0,05	-	0,03	-	-
<b>Sn</b>	0,24	0,09	0,33	0,22	0,21	-
<b>Sb</b>	0,39	-	-	0,14	-	2,32
<b>Pb</b>	0,89	-	0,68	-	-	72,03

### Závěr

Římská přilba typu Weisenau, var. Guttmann ze sbírek státního zámku Opočno bohužel nedisponuje žádnými v současné době poznatelnými náleзовými okolnostmi. I přes tuto skutečnost představuje jedinou kompletně zachovalou římskou helmu v českých zemích. Exponát jako takový dobře

jovice 21.–24. 11. 2006, Archeologické výzkumy v jižních Čechách, supp. 3/II, České Budějovice 2007, s. 479 a M. JUNKELMANN, *Römische Helme*, s. 79.

68) Petra BOLEDOVIČOVÁ, *Biochemické aspekty restaurace starých výtvarných děl*, bakalářská práce uložena na PřF UK, Praha 2010, s. 10 (online). Dostupné z URL: [https://dspace.cuni.cz/bitstream/handle/20.500.11956/39355/BPTX\\_2009\\_2\\_11310\\_0\\_174397\\_0\\_62789.pdf?sequence=1&isAllowed=y](https://dspace.cuni.cz/bitstream/handle/20.500.11956/39355/BPTX_2009_2_11310_0_174397_0_62789.pdf?sequence=1&isAllowed=y), [cit. 20. 8. 2021].

dokládá sběratelský zájem aristokracie zaměřený mimo jiné i na starožitné zbraně. Význam přílby lze dále spatřovat především v oblasti výstavní činnosti, kde může vhodně doplňovat informace o výzbroji a výstroji augustovského období.

*Tento článek vznikl v rámci projektu financovaného z institucionální podpory na dlouhodobý koncepční rozvoj výzkumné organizace poskytované Ministerstvem kultury (Národní památkový ústav – DKRVO 99H3010130 – odpovědná řešitelka projektu Šárka Radostová).*

**PhDr. Jan Jílek, Ph.D.**

*Filozofická fakulta Masarykovy univerzity v Brně;  
Východočeské muzeum v Pardubicích  
e-mail: mitridates@post.cz*

**Ing. Mgr. Stanislava Kučová**

*Filozofická fakulta Masarykovy univerzity v Brně;  
Národní památkový ústav  
e-mail: kucova.stanislava@npu.cz*

**Mgr. Pavel Horník**

*Muzeum východních Čech v Hradci Králové  
e-mail: p.hornik@muzeumhk.cz*

**Bc. Alena Pukanczová**

*Filozofická fakulta Masarykovy univerzity v Brně  
e-mail: 448703@mail.muni.cz*

## A WEISENAU-TYPE ROMAN HELMET IN THE COLLECTIONS OF THE OPOČNO CHATEAU

Finds of Roman military items have long been a subject of interest to archeologists exploring the Roman era – both in and outside the former Roman provinces. Although the range of material in this category is now substantially larger than was previously the case (due to archeological rescue surveys and cooperation with informed members of the public), some examples of the category have still not yet undergone comprehensive expert assessment. The aim of this text is to present a Roman helmet (Fig. 1–3) forming part of the collections of the Opočno chateau and to situate the item within its chronological context.

The helmet was acquired for the chateau's collections during the era of Josef Hieronymus Colloredo-Mannsfeld (1866–1957), who owned the Opočno estate in 1895–1925 and began amassing a collection at the chateau in 1896. The card index of the family's weapons collection in Opočno was created in two phases: one prior to 1914 (768 inventory numbers) and the second in 1922–1933 (1243 inventory numbers). The index was compiled by Julius Ernst Scheurer (d. 1937) from Vienna. It contains a total 2011 inventory numbers (according to A. Matějček and Z. Wirth, the index was compiled in 1929–1933 and contains 2029 inventory numbers). The first inventory for Scheurer's catalogue was conducted in 1908 (when Scheurer valued the helmet at 1200 crowns), and another inventory was carried out in 1910 (with no valuation); the cards for the index were created at the same time. The inventory contains just the brief note "692 Römischer Helm (Fundstück)", and the card catalogue states "692 Römischer Helm aus Eisen, Römisch".

A critical edition of Scheurer's card catalogue for the Opočno collection was published in 2017; it states that the helmet (inventory no. OP04248), currently located in the knights' hall at the chateau, cannot be confirmed as the same item that is marked with Scheurer's card index number 692 (OP15521), despite the fact that it is the only item in the current collection that would correspond with both records (and moreover it is the only Roman helmet in all the inventories at Opočno); this is because Scheurer did not give a detailed description or make a drawing of the helmet.

According to Ctirad Beneš, the helmet was purchased in 1927 at an auction in Vienna where items from the factory-owner Josef Salzer's collections were offered for sale. However, the helmet from the Opočno collection is absent from the catalogue for this auction. Nevertheless, auction item no. 558 is a similar piece, with its front ornamented by arch shapes (known as eyebrow

motifs). The helmet in the Salzer auction catalogue also differs in the shape of its neck guard. The difference is also confirmed by the fact that the Roman helmet marked as no. 692 already formed part of Scheuer's 1908 inventory. On his website, Alexandr Kolouch expresses the opinion that the Opočno helmet is the same item that previously formed part of a collection owned by Karl Georg Gimbel, a private collector from Baden-Baden (1904). Hans Klumbach cites the same source, a 1904 catalogue from the Lepke auction-house, noting that the place of discovery and the helmet's current location are unknown. In a doctoral dissertation, Astrid Bongartz likewise mentions the Lepke catalogue of Gimbel's collection, stating that the place of discovery is unknown. The mention of "rote Edelsteine" supports the notion that this may be the Opočno helmet, which features rivet heads ornamented with sunken red stones.

Based on these scant facts, we are forced to state that the origin of the helmet, and the place where it was discovered, cannot be determined with certainty even after carefully sifting through all existing sources. However, despite this fact, the item is the only completely preserved Roman helmet in the Czech Republic today. Its main importance is as a museum exhibit, as it can serve as an appropriate illustration of military items from the Augustan Age.

Dating such as "Weisenau – var. Guttman" corresponds with the early part of the Augustan Age. Weisenau-type helmets were based on older Gallic forms, well represented e.g. by the Port type, which was also used by the Roman army. Shared features include e. g. the décor on the front part of the helmets and the ribbing at the back; differences include the structural design and the shape of the neck guard. Focusing on the most similar items to the Opočno helmet, we can mention a find from the Sava River (near the village of Klakarje), which has been dated to the second quarter of the 1st century CE. However, we cannot exclude earlier origins, as the helmet has several typological features found in earlier examples. Another analogous piece comes from a private collection, and it is not possible to verify its context beyond doubt. An iron helmet presented at the Archäologisches Museum Carnuntinum has been categorized as belonging to the early Weisenau-Guttman type and dated to the Augustan/Tiberian Age, more specifically to the beginning of the first century CE.