

## POHŘEBIŠTĚ LUŽICKÉ KULTURY V SRCHU

Vít VOKOLEK

K řadě pohřebišť lidu popelnicových polí, rozkládajících se v bezprostřední blízkosti dnešních Pardubic, náleží i poměrně málo známé pohřebiště v Srchu. Objeveno bylo již v r. 1910 při kopání základů domu J. Balady, čp. 71, přímo v dnešní obci.<sup>1)</sup> Dnes je tato lokalita situována uprostřed Srchu, při S okraji při silnici, procházející středem obce. Vystupuje zde kdysi patrně daleko výraznější písková duna, pokračující i na S straně pozemku s nálezy, s nadm. výškou 238 m. Poloha je zcela příznačná pro současná pohřebiště na Pardubicku (např. Trnová,<sup>2)</sup> Brozany,<sup>3)</sup> Pardubice - Hůrka,<sup>4)</sup> Lukovna,<sup>5)</sup> nebo Dražkovice.<sup>6)</sup>

Z hrobů (nebo jednoho?) nalezených v r. 1910 těsně při silnici, získány 3 nádoby, J. Sakař pro muzeum v Pardubicích zachránil okřín, 32 cm vysoký, s rýhovaným spodkem, ve kterém byly spálené kosti.

O dalších nálezech jsme informováni jen z článků J. Eisnera.<sup>7)</sup> V r. 1912 zde kopal A. Imlauf z Hradce Králové, který našel nejméně 4 hroby. V prvním byl okřín přikrytý mísou, ovoidní dvouuchá nádoba a 3 okřínky, z nichž 2 byly zdobené. Podle J. Eisnera k tomuto hrobu

1) J. Sakař, Žárové hroby u Pardubic, Obzor prahistorický I, 1910, 56.

2) V. Vokolek, Lužické pohřebiště v Trnové u Pardubic, Archeologické rozhledy XVI, 1964, 10-19

3) K. Buchtela, Die Lausitzer und schlesischen Brandgräber in Böhmen, Jahr. Zentr. kom. für kunst u. hist. Denkm. IV, 1, 1906, viz též zmínku u J. Eisnera, Pam. arch. XXV, 1913, 38.

4) V. Vokolek, Nécropole de Pardubice-Hurky, Investigations Archéologiques en Tchécoslovaquie, 1966, 150-151.

5) V. Vokolek, Výzkum východočeských pohřebišť lidu popelnicových polí v letech 1963-1964, Arch. rozhledy XVII, 1965, 616-623.

6) J. L. Píč, Starožitnosti země České II, 3, 1905, 281.

7) J. Eisner, Pohřebiště lužického typu v Srchu u Pardubic, Pam. arch. XXV, 1913, 36-38.

náleží i popelnice získaná J. Sakařem. V druhém hrobu nalezen hrnec, v něm osudí dnem vzhůru se zbytky spálených kostí, snad dětských, opodál pod střepem byl šálek a okřínek. Celý hrob byl překryt mísou. Třetí hrob obsahoval dvououchou ovoidní nádobu se zbytky spálených kostí, 2 bronzovými náramky, bronzovou jehlicí s plochou hlavicí a 2 okřínky, z nichž jeden měl nízkou nožku. Poslední hrob byl rozorán a ve střepích nalezeny 3 bronzové šipky. Některé nálezy z těchto hrobů byly objeveny až v r. 1993 ve sbírce gymnasia J. K. Tyla v Hradci Králové<sup>8)</sup> (obr. 7:14, 16-17, obr. 8, obr. 9:3-5). Identifikovat lze pouze bronzové předměty z hr. 3 a náramky, obr. 8:6, 9:3 hr. 4 bronzové šipky (obr. 8:3-5).

Ještě téhož roku zde provedl výzkum J. Eisner nákladem Musejního spolku v Pardubicích. Výzkum byl prováděn na dvorku domku čp. 71 a částečně i na přilehlém poli (snad dnešní zahradě). Celkem bylo nalezeno asi 34-36 hrobů, z nichž 10-12 bylo zcela rozoráných, jevících se jen jako skupiny střepů. Dalších 10 pohřbů bylo „rozdrčených“, tedy značně poškozených. Zjištěny i 4 pohřby s drobnými a 5 s většími spálenými kůstkami (snad jámové hroby). J. Eisner pozoroval hroby s více spálenými individui, např. dětský a dospělý (3x), 2 dětské, 1 dospělý (1x) a v nejbohatším hrobě byly snad 2 dětské a 3 dospělé pohřby. Poněvadž nebyl proveden rozbor kostí nelze tyto údaje kontrolovat, spíše můžeme konstatovat takové rozdělení kostí do jednotlivých nádob.

J. Eisner popisuje podrobněji některé zachovalé hroby.

1. Hrob v poli obsahoval okřín, v něm džbánkem dnem vzhůru, v něm spálené kůstky. Stranou stál okřín dnem vzhůru s nízkou nožkou.

2. U domku vykopán hrob s velkou popelnicí-osudím s pohřbem a střepy mísy, která ji přikrývala.

3. V severním cípu pole nalezen hrob s osudím se střepy džbánu, v něm okřínek s drobnými kůstkami.

4. Uprostřed pole byl hrob s okřínkem s rýhovaným spodkem a kůstkami, mezi nimi bronzový náramek s přehnutými konci a plochý bronzový knoflík s ouškem. Do popelnice uložen okřínek s drobnými kůstkami.

5. Sousední hrob obsahoval osudí se 6 vypnulínami, jedna z nich byla obklopena podkovitou rýhou, s drobnými kůstkami a trubičkou z bronzového drátu.

6. V jiném hrobě bylo osudí položené dnem vzhůru s drobnými kůstkami, vedle stálo další osudí položené dnem vzhůru s drobnými kůstkami, vedle stálo další osudí svalené na bok, rovněž se spálenými kůstkami. Mezi nimi nalezen okřínek a střepy, promíšené opět spálenými kůstkami.

8) T. Mangel, Archeologická sbírka gymnasia J. K. Tyla v Hradci Králové, Zpravodaj muzea v Hradci Králové XX, 1994, v tisku.

7. Na dvorku vykopán nejzachovalejší a nejbohatší hrob. V hl. 30 cm pod povrchem byl okřín s pohřbem, k němu přidány 2 mísy položené dnem vzhůru, které kryly další pohřby. Pod jednou bylo osudí na spodku rýhované s drobnějšími kůstkami, mezi nimi na dně zlomek bronzové jehlice a jiná s hlavicí spirálovitě zatočenou. Pod menší mísou stál okřín, rovněž s drobnějšími kůstkami. Vedle nalezen okřínek a u velké popelnice četné střepy promíšené kůstkami. Střepy pocházely z velké mísy, do níž bylo vloženo několik menších nádobek, mezi nimi džbánkem s drobnými kůstkami.

Hroby byly uloženy v písku, většinou v hl. 60-80 cm (patrně uváděny dna nádob), na prozkoumané ploše dvorku velmi nepravidelně. Kolem některých hrobů byl pozorován popelovitý zásyp, jiné stály v čistém písku. Mezi hroby nalezeny 2 žároviště (třetí prý rozkopáno) se slabou vrstvičkou bělavého popele a četnými uhlíky.

Nálezy z hrobů prozkoumaných J. Eisnerem jsou uloženy ve sbírce muzea v Pardubicích, ovšem bez dochovaných hrobových celků, nedochovaly se však bronzové předměty z hr. 4 a 5. Jedna nádobka je uložena v NM v Praze (obr. 9:1), jiná v muzeu v Hradci Králové (obr. 7:5), obě nalezené v r. 1912.

Keramický dochovaný materiál je velmi zlomkovitý a lze ho vyhodnotit pouze typologicky. Okřínky nalezeny jak s vyšší horní částí (obr. 5:1), někdy zdobené řídkými svislými rýhami (3:14), tak více s nižší horní částí (6:4, 8:1, 9:1), většinou se zdrsňeným spodkem (6:8). Osudí jsou nejčastěji nezdobené (1:4, 3: 13, 5:6, 6:5, 12), pokud je možno ze střepů zjistit, s vyšším hrdlem (4:13, 5:3). Zdobena jsou jednak poloobloučky z rýh (2:2), dolíčky na výduti (2:7, 3:11) nebo svislými žlábků (3:3, 6:7). Jen vyjimečně nalezeny zlomky osudí s ostře členěnou výduti (3:6, 8). Drobnější tvary osudí mají rovněž vyšší hrdlo a jsou nezdobené (7:16). Početné jsou mísy s jedním nebo dvěma uchy pod okrajem, více méně konického těla, zdobené svislým rýhováním (2:3, 7, 8) nebo skupinami vodorovných rýh, oddělených svislými (5:8). Nezdobené mísky zvednutý okraj a tělo zaoblené (3:7, 5:5, 4:3, 9:9, 11) nebo zcela konické (3:9). Menší tvary misek, většinou rovněž s uchem pod okrajem, kde jsou vytvořeny lalůčky (5:4) jsou často zdobené hustým rýhováním (5:9).

Časté jsou mísky se zvednutým okrajem /5:2, 6:14/, jedním uchem a konickým tělem (5:10, 11, 7:3, 8). Ojediněným tvarem je miska s okrajem rozevřeným a oblým tělem (2:9). Amforovitá nádobka je zastoupena pouze jedním tvarem a má vodorovně přehnutý okraj a je zdobena poloobloučky ze žlábků na výduti (2:11). Z větších tvarů v Srchu malujeme ještě ovoidní nádoby, většinou se 2 uchy (4:5, 8:8, 9), někdy se zdrsňe-

ným tělem (2:3, 4.14). Některé mají silně zaoblené tělo (7:1) i se 2 uchy (7:10). Zlomek větší nádoby s pupkem pod okrajem (7:11) nemusí náležet lužické kultuře, spíše patří eneolitu. Zvláštním tvarem jsou pohárovité nádoby někdy s dolíčky na největší výduti (4:6), někdy připomínající spíše okřínovité tvary (5:12).

Z drobnějších nádobek nalézáme na pohřebišti v Srchu především džbánky. Mimo jednoho tvaru s ostře členěným tělem (3:4) všechny mají oblou výduť (6:2, 7:5, 10). Zdobeny jsou někdy plastickými pupky na největší výduti (2:1, 8: 9:2), jeden džbánek měl ucho střechovitě hraněné (2:8). Hojně jsou rovněž okřínky většinou s nízkou horní částí, nezdobené (9:4), někdy dokonce s rozevřeným okrajem (3:2). Výzdoba okřínků tvoří vodorovné svazky rýh nad lomem (2:5) někdy doprovázené šrafovanými trojúhelníky ve středu rozdělenými, kombinovanými se skupinami dolíčků (7:14) nebo šipkovitými rýžkami (4:9). Často mají svisle rýhovaný spodek (4: 7, 7:17). Zlomek přepáleného drobného okřínu má přesekávaný lom a vyšší horní část (2:10). Výčet drobných tvarů doplňují knoflíky konických stěn (9:5) nebo naopak s náběhem na esovité členění těla (4:10).

Prokopaná část pohřebiště náleží lužické kultuře. Sporný je pouze stěp s pupkem při okraji (7:11), který může náležet pozdní době kamenné. Ojedinelé nálezy kultury nálevkovitých pohárů byly zachyceny na blízkých pískových dunách (např. Doubravice),<sup>9)</sup> nejspíše jsou zlomky keramiky získané sběrem 1974 v JV cípu katastru Srchu.<sup>10)</sup> Dochovaný materiál získaný z lužického pohřebiště lze rozdělit do dvou časových horizontů. Do staršího náleží jen velmi malá část nálezů a lze jej přiřadit ještě do starší fáze (IIa) východočeské lužické kultury.<sup>11)</sup> Jsou to především osudí s ostře členěnou výduti (obr. 3:6,8) a džbánek rovněž s ostrým lomem (3:4). Do této fáze mohou ještě náležet okřínky s vyšší horní částí (např. 3:14) nebo menší tvar s přesekávaným lomem (2:10). Zbývající větší část inventáře pohřebiště je charakteristická pro mladší fázi středního stupně (IIb), dobře srovnatelná s pohřebištem v Kuněticích.<sup>12)</sup> Nádoby bez hrobových celků navíc dochované většinou jen ve zlomcích nedovolují bližší rozbor, na př. zvláštnosti tvarů či jejich vzájemný vztah.

9) Nepublikováno, sběry prof. Horáka uloženy v muzeu v Pardubicích.

10) Výzkumy v Čechách 1974, 201-202 (J. Sigl).

11) V. Vokolek, Příspěvek k poznání východočeské lužické kultury. Acta Musei Reginaehradecensis et Pardubicensis S. B. IV-1, 1962, 3-124.

12) V. Košťál, Žárové pole typu lužického u Kunětic, Pam. arch. XXV, 1913, 79-82. J. Schráníl, Dvě nová pohřebišť lužicko-slezského typu na Pardubicku, Pam. arch. XXXI, 1919, 134-138. J. Hralová, Žárové nekropole v Kuněticích a Lukovně, Sborník NM v Praze A XXIX, 2, 1975, 49-104.

Bronzové milodary byly v hrobech v Srchu poměrně řídké. Předměty z výzkumu J. Eisnera se nedochovaly. Z hrobů vykopaných A. Imlaufem pochází bronzová jehlice s plochou terčovitou hlavicí, která je běžná v IIb stupni lužické kultury /na př. Kunětice<sup>13)</sup> nebo Kietrz ve Slezku.<sup>14)</sup> Průběžné jsou bronzové spirálovité náramky. Zajímavější je nález tří bronzových šipek v jednom hrobě. Podobný nález více šipek v hrobě z Holohlav<sup>15)</sup> ukazuje, že šipky jako nejčastější druh zbraně v lužické kultuře, byly součástí výbavy muže-lukostřelce.

Lužické pohřebiště v Srchu, jen částečně zkoumané v r. 1912 (prozkoumáno celkem asi 40 hrobů) náleží především mladší fázi východočeské lužické kultury (IIb), spadající do HA 1. Začátek pohřbívání může být starší, ve fázi IIa. Jeho vývoj nelze dále sledovat, poněvadž bylo prozkoumáno jen torzo nekropole. Publikace dosud neznámého materiálu je však nutná, aby i toto poměrně málo známé pohřebiště mohlo být zařazeno do celkového schématu vývoje lidu popelnicových polí ve východních Čechách.

Popsané pohřebiště není na katastru Srchu jediným nalezištěm lužické kultury. K němu bezesporu náleží i sídliště zjištěné prof. Horákem.<sup>16)</sup> Sídliště bylo v těsné blízkosti hromadného nálezů zlatých spirál v podobě náramků, objevených na Z straně obce.<sup>17)</sup> Jiný, opět hromadný nález bronzových náramků byl učiněn při drenážních pracích v r. 1930 na V straně obce.<sup>18)</sup> Všechny tyto nálezy ukazují, že v Srchu bylo významné osídlení lužické kultury, z kterého však archeologický výzkum zachytil jen velmi málo.

### Das Gräberfeld der Lausitzer Kultur in Srch (Zusammenfassung)

Das bei dem Bau des Hauses Konstitutionsnummer 71 im Jahre 1910 in Srch entdeckte Gräberfeld wurde zum Teil von J. Eisner für den Museumverein in Pardubice im Jahre 1912 erforscht. Es wurden ungefähr 40 Feuergräber erforscht; einige von ihnen waren durch das Ackern stark beschädigt. Das

13) J. Hralová, 1. c. tab. XIV:1, XV:12, 13.

14) M. Gedl, Hroby z modszege okresu epoki brazu na cmentarzysku w Kietrzu. Kraków 1989, tab. XXII:1.

15) J. Filip, Lužická kultura v Československu, Pam. arch. XXXXI, 1936-38, obr. 1. V. Vokolek, Lužické pohřebišť v Holohlavech. Zpravodaj KMVČ v Hradci Králové XIV, 1987, 38-50.

16) V. Vokolek, Osady lužické kultury ve východních Čechách, část II. Fontes Musei Reginaehradecensis 1994.

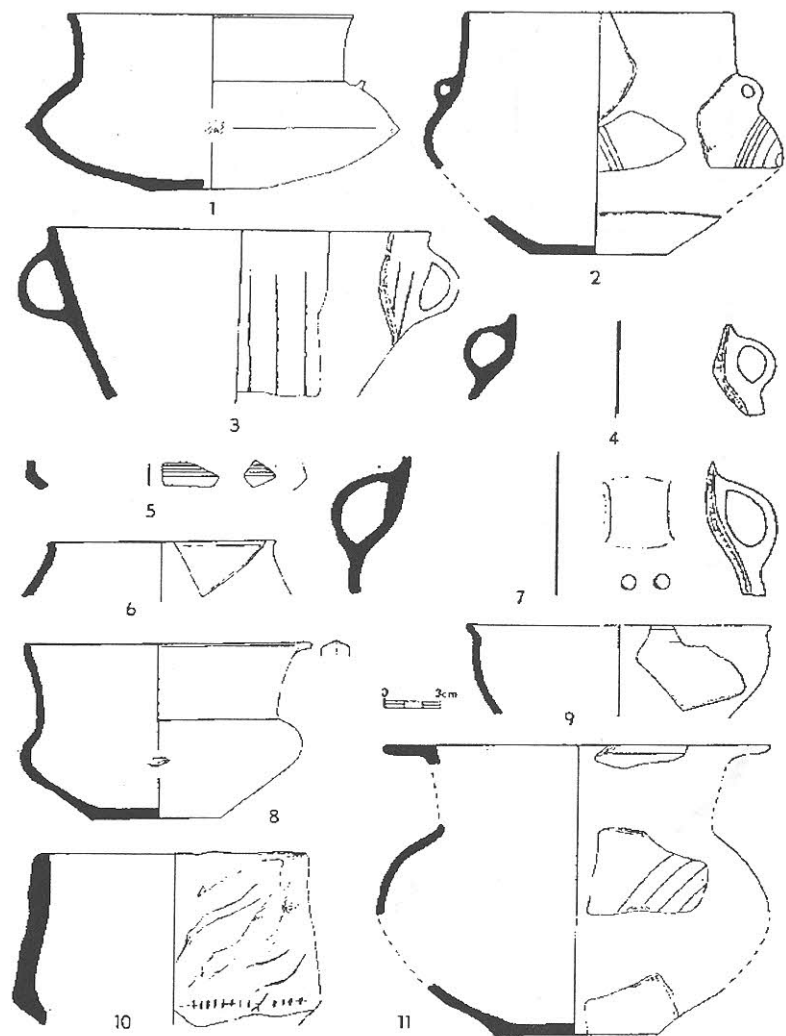
17) B. Svoboda, Dva hromadné nálezy v Srchu. PA XXXIX, 1933, 66.

18) tamtéž, viz též zprávu v listu Východ, Pardubice 30. 1. 1931.

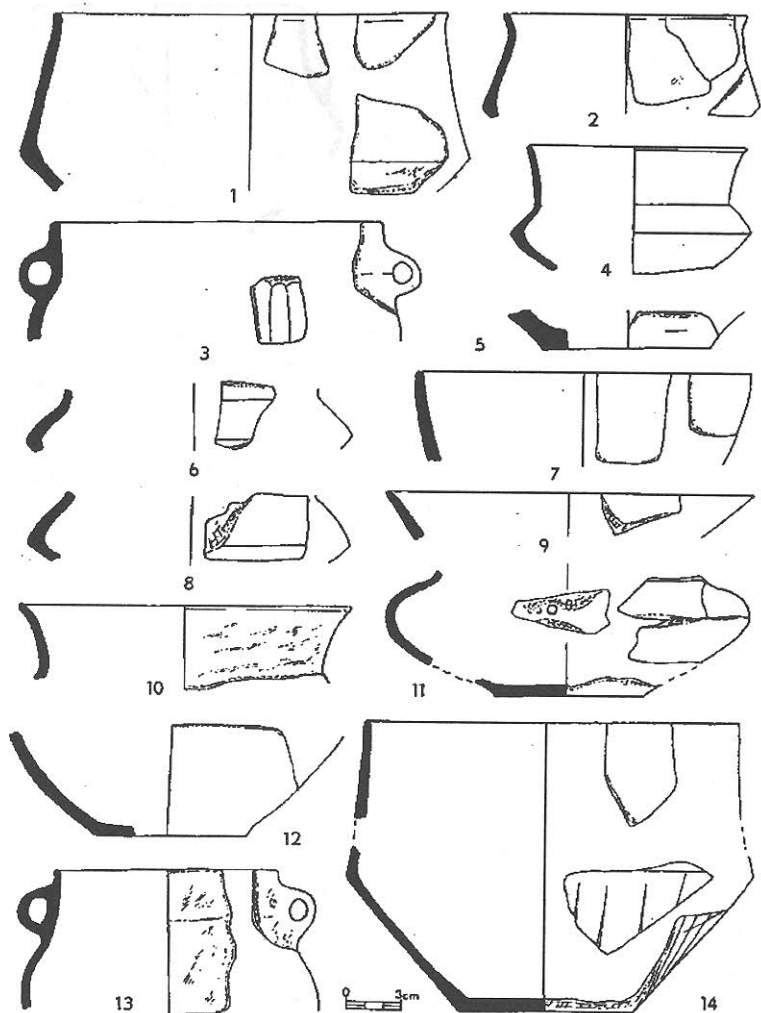
Gräberfeld war auf einer Sanddüne angelegt, ähnlich der meisten ostböhmisches Nekropolen, hauptsächlich in der Umgebung von Pardubice. Der größere Teil der gewonnenen Funde ist in den Sammlungen des Museums in Pardubice aufbewahrt, nur ein kleiner Teil im Kabinett des J.K.Tyl-Gymnasiums in Hradec Králové, und einzelne Gefäße im Nationalmuseum in Prag und im Museum in Hradec Králové. Kein Grab blieb in seiner Gesamtheit erhalten, darum ist das überwiegend in Scherben erhaltene Grabesinventar nur typologisch in zwei chronologische Gruppen zu teilen. Der kleinere Teil der Funde gehört der älteren Phase der Mittelstufe der ostböhmisches Lausitzer Kultur (II a) an, der größere der jüngeren Phase (II b). Die bescheidenen Liebesgaben aus Bronze (Bronzenadeln, Armbänder) gehören zu der letzten Gruppe. In der Nähe des Gräberfeldes wurde auch eine Siedlung entdeckt. Zwei Depots von Gold- und Bronzegegenständen zeigen, daß in Srch sicher ein wichtiger Fundort war, der jedoch archäologisch nur sehr unzureichend erforscht wurde.



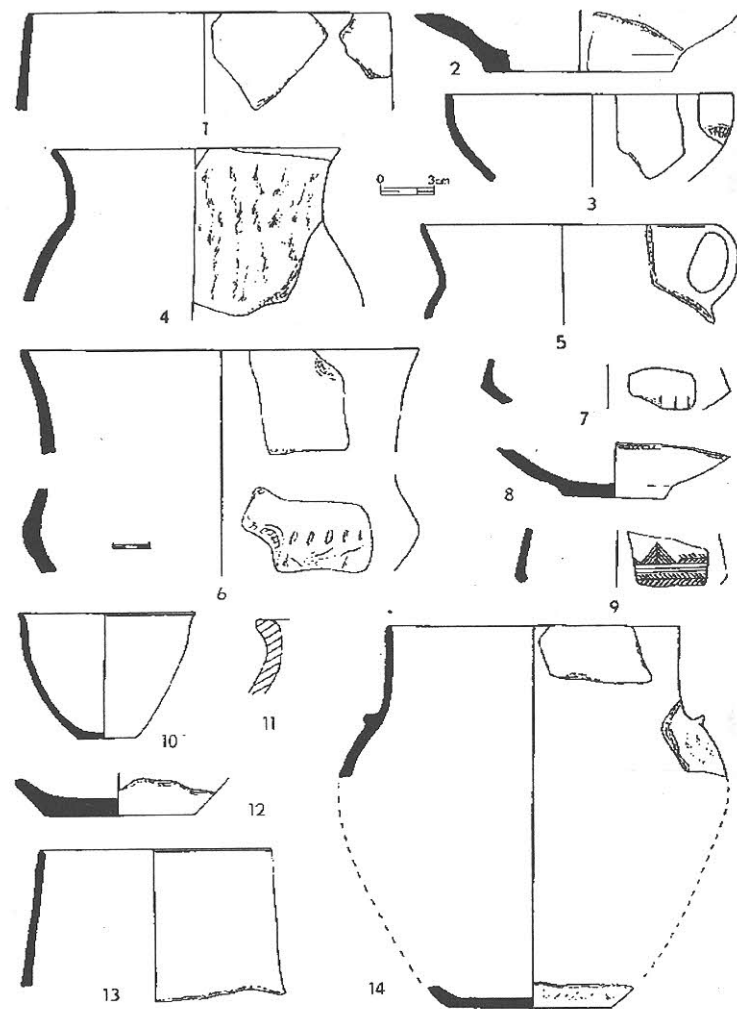
Obr. 1 - Poloha pohřebiště v Srchu.



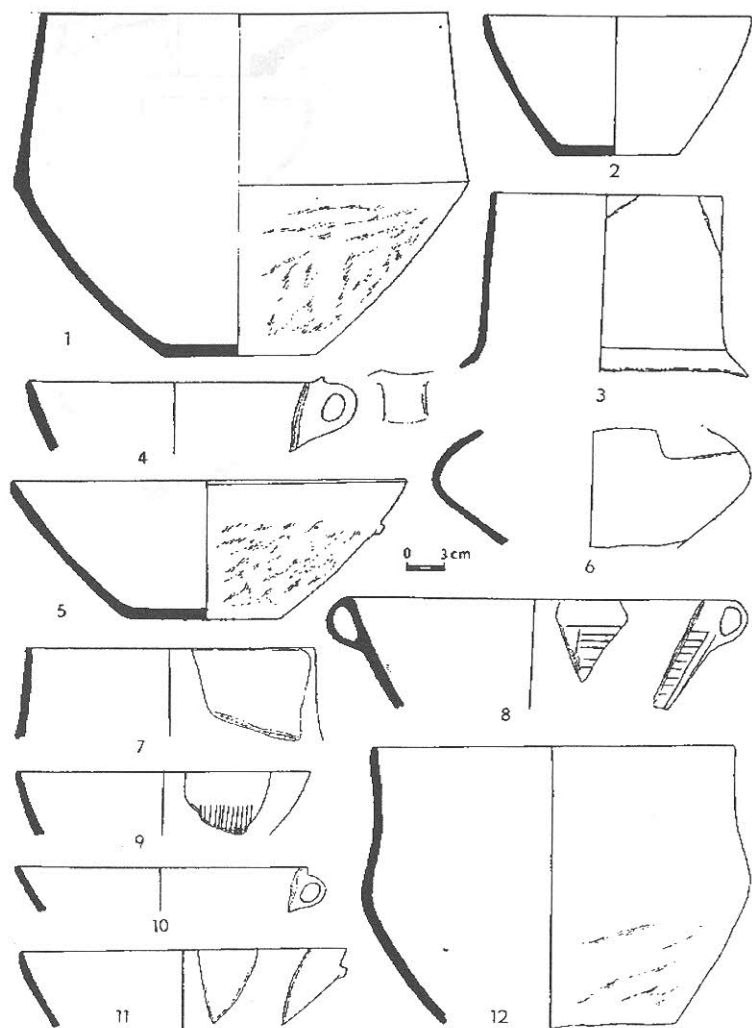
Obr. 2 - 1-inv.č. 1373, 2-1354, 3-1388, 4-1267, 5-1387, 6-1391, 7-1357, 8-1389, 9-1391, 10-1370, 11-1391.



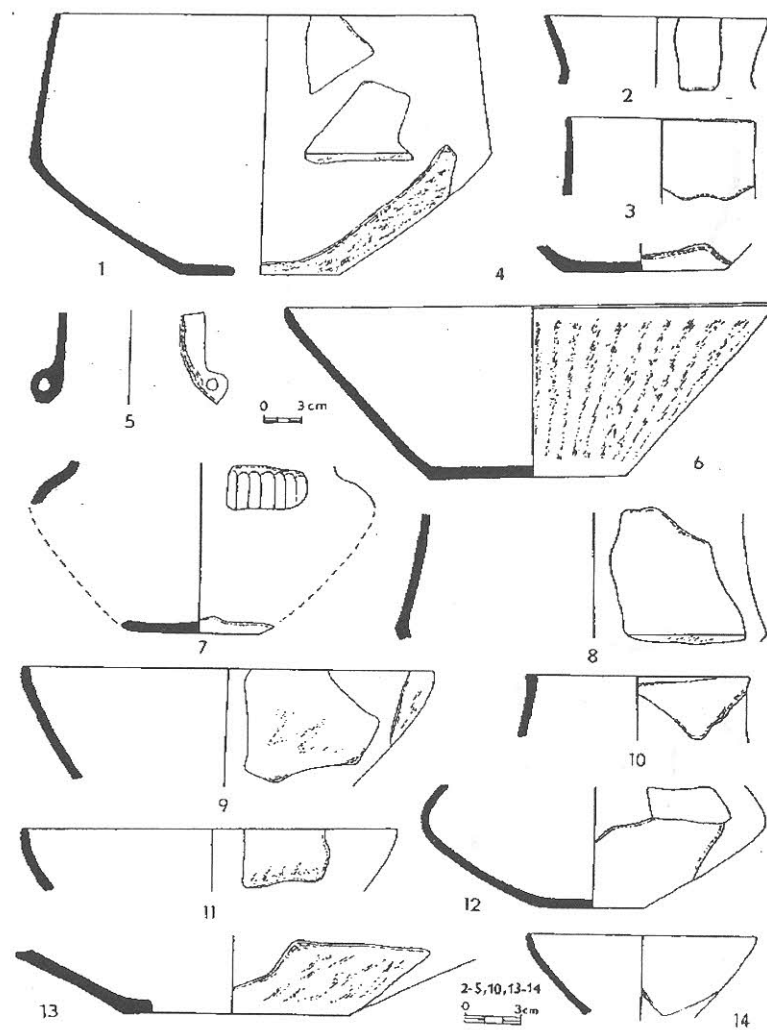
Obr. 3 - 1-inv.č. 1371, 2-1345, 3-1359, 4-1386, 5-1389, 6-1374, 7-1359, 8-1392, 9-1389, 10-1379, 11-1364, 12-1330, 13-1379, 14-1348.



Obr. 4 - 1-inv.č. ?, 2-1374, 3-1374, 4-1331, 5-1349, 6-1376, 7-1392, 8-1387, 9-1383, 10-1394, 11-1369, 12-1394, 13-1369, 14-1365.

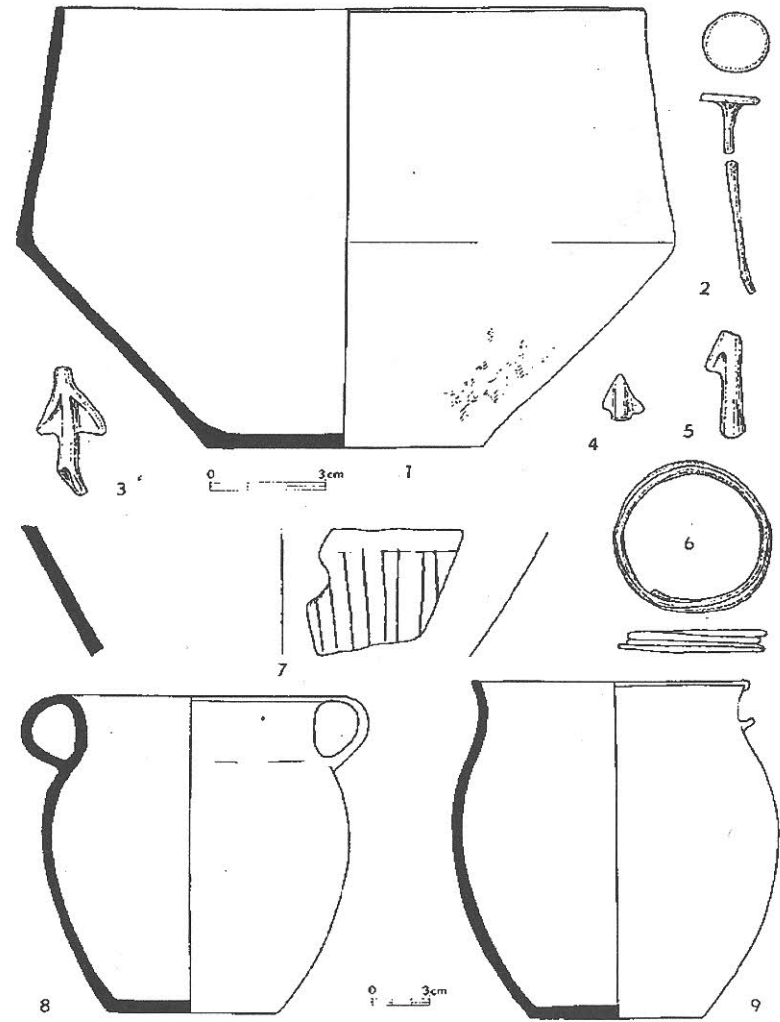
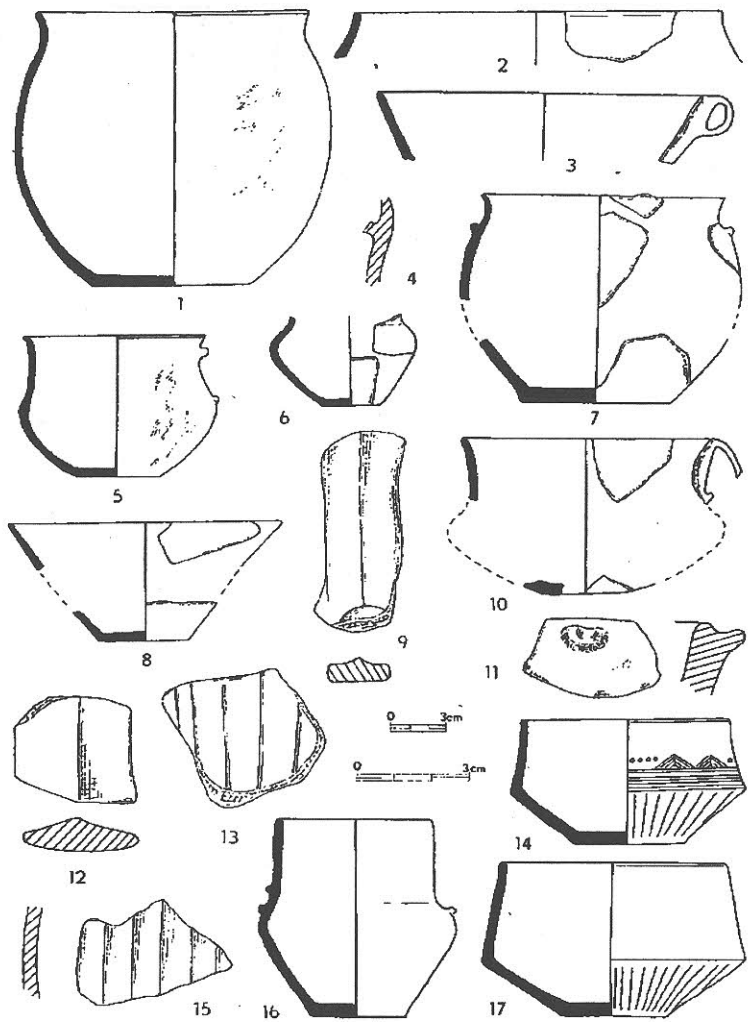


Obr. 5 - 1-inv.č. 1388, 2-1401, 3-1338, 4-1401, 5-?, 6-1329, 7-1387, 8-1363, 9-1366, 10-1373, 11-1367, 12-1327.



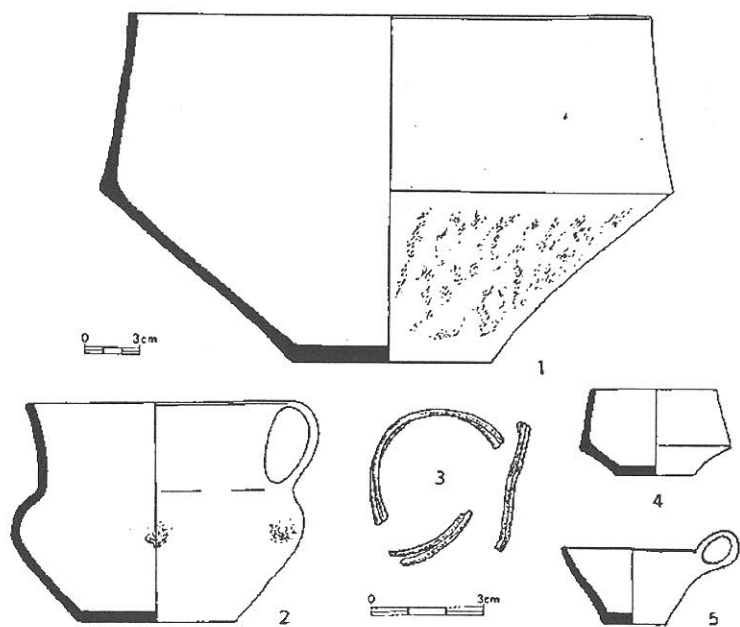
Obr. 6 - 1-inv.č. 1381, 2-1360, 3-1374, 4-1401, 5-1387, 6-1331, 7-1301, 8-1352, 9-1369, 10-1352, 11-1392, 12-1329, 13-1361, 14-1391.





Obr. 7 - 1-inv.č. 1366, 2-1368, 3-1373, 4-1359, 5-M Hradec Králové, 396, 6-1374, 7-1378, 8-1374, 9-1392, 10-1372, 11-1368, 12-1383, 13-1353, 14-Gymn. J. K. Tyla v Hradci Králové, 15-1383, 16 - 17-Gymn. Hradec Králové.

Obr. 8 - 1 - 6,8,9-sbírka gymnasia J. K. Tyla v Hradci Králové, 7-inv.č. 290/5.



Obr. 9 - 1-NM v Praze, inv.č. 65 429, 2-M Pardubice, 289, 3-  
5 - sbírka gymnázia J. K. Tyla v Hradci Králové.