

## ZANIKLÁ STŘEDOVĚKÁ A RANĚ NOVOVĚKÁ VES BOLEŠOV V K. Ú. SPAČICE, OKRES CHRUDIM, PARDUBICKÝ KRAJ

Jan MUSIL – Petr NETOLICKÝ

Dosavadní stav poznání vesnického osídlení v oblasti Železných hor a přilehlé části Podoubraví je poměrně torzovitý. Obecně lze konstatovat, že nejlépe probádanou a publikovanou skupinou sídel jsou mnohem atraktivnější hrady a tvrze.<sup>1)</sup> Současné poznatky o venkovském osídlení vycházejí především ze starších obecnějších prací Augusta Sedláčka,<sup>2)</sup> Antonína Profouse<sup>3)</sup> a Františka Roubíka.<sup>4)</sup> Novější poznatky jsou získávány především na základě historických rešerší,<sup>5)</sup> povrchových sběrů

1) Stav archeologického poznání zaniklých středověkých vsí v Čechách srov. např. SMETÁNKA, Zdeněk: *Archeologické výzkumy zaniklých středověkých osad v Čechách v letech 1965–1971*, *Archeologické rozhledy* 24, 1972, s. 417–427, 485; z novějších prací jsou to zejména práce plzeňských kolegů – např. VAŘEKA, Pavel: *Archeologie středověkého domu 1*, Plzeň 2004, s. 241–255; VAŘEKA, Pavel et al.: *Archeologie zaniklých středověkých vesnic na Rokycansku I*, Plzeň 2006; VAŘEKA, Pavel et al.: *Archeologie zaniklých středověkých vesnic na Rokycansku II*, Plzeň 2008; DUDKOVÁ, Veronika – ORNA, Jiří – VAŘEKA, Pavel: *Hledání zmizelého*, *Archeologie zaniklých vesnic na Plzeňsku*, Plzeň 2008.

2) SEDLÁČEK, August: *Hrady, zámky a tvrze království Českého*, Díl XII, Praha 1900.

3) PROFOUS, Antonín: *Místní jména v Čechách*. Jejich vznik, původní význam a změny, Díl I. A – H. Praha 1947.

4) ROUBÍK, František: *Soupis a mapa zaniklých osad v Čechách*, Praha 1959.

5) Z novějších prací srov. zejména práce Jaroslava Teplého – TEPLÝ, Jaroslav: *Feudální pozemková držba v předhusitském Chrudimsku*, Pardubice 1997; TEPLÝ, Jaroslav: *Bojanovský újezd neboli districtus boyanouyensis v letech 1329–1419*, *Východočeský sborník historický* 18, 2010, s. 93–150. Databázi prvních písemných zmínek o obcích na Chrudimsku vypracoval Státní okresní archiv v Chrudimi – publikováno in: ŠULC, Ivo: *Soupis prvních písemných zmínek k sídlům okresu Chrudim*, *Chrudimský vlastivědný sborník* 6, 2001, s. 189–246.

a nepřilíš četnými archeologickými výzkumy v intravilánu žijících vesnic.<sup>6)</sup>

6) Archeologické doklady venkovského osídlení prostoru Železných hor nebyly doposud komplexně shrnuty a vyhodnoceny. Část archeologických nálezů nebyla doposud publikována. Přehled jednotlivých lokalit s archeologickými doklady osídlení 12.–14. století: Běstvina – VÍCH, David – VOKOLEK, Vít: *Nálezy získané do sbírek AO MVČ v letech 1996–97*, Zpravodaj MVČ XXIII, 1997, s. 5; České Lhotice – VÍCH – VOKOLEK: *Nálezy*, op. cit., s. 7; Hluboká u Trhové Kamenice – MUSIL, Jan: *Hluboká u Trhové Kamenice*, okr. Chrudim, Výzkumy v Čechách 2007, 2010; ZSV Hody (k. ú. Výžice) – TEPLÝ, Jaroslav: *Heřmanoměstský statek koncem 14. století*, Východočeský sborník historický 1, 1991, s. 13–48; Liboměřice – SIGL, Jiří: *Liboměřice*, okr. Chrudim, Výzkumy v Čechách 1974, 1977, s. 104; Licibořice – NOVÁK, Jan – ŠEBESTA, Pavel: *Licibořice*, okr. Chrudim, Výzkumy v Čechách 1970, 1973; SIGL, Jiří: *Licibořice*, okr. Chrudim, Výzkumy v Čechách 1975, 1978, s. 46–47; SIGL, Jiří – VOKOLEK, Vít: *Záchranné výzkumy, povrchové průzkumy a další akce AO KMVČ v roce 1976*, Zpravodaj KMVČ Hradec Králové IV/2, 1977, s. 8; SIGL, Jiří: *Licibořice*, okr. Chrudim, Výzkumy v Čechách 1976–1977, 1981; MUSIL, Jan: *Licibořice*, okr. Chrudim, Výzkumy v Čechách 2007, 2010, s. 137; ZSV Luhy u Březinky (k. ú. Březinka u Hošťalovic) – BIRNBAUMOVÁ, Alžběta – JANSOVÁ, Libuše: *Soupis památek historických a uměleckých v politickém okresu Čáslavském*, Praha 1929, s. 48; Míčov – ŠULCOVÁ, Julie: *Míčov*, okr. Chrudim, Výzkumy v Čechách 2007, 2010, s. 149; Nasavrky – ČURDA, Tomáš: *Nasavrky*, okr. Chrudim, Výzkumy v Čechách 1988–1989, 1992; MUSIL, Jan: *Nasavrky*, okr. Chrudim, Výzkumy v Čechách 2007, 2010, s. 162; Ochoz u Nasavrky – MUSIL, Jan: *Ochoz u Nasavrky*, okr. Chrudim, Výzkumy v Čechách 2007, 2010, s. 173; neznámá ZSV v k. ú. Seč, Ústupky a Hoješín (snad Ústupky připomínané k roku 1329?) – FROLÍK, Jan: *Nález raněstředověké keramiky ze Sečské přehrady na Chrudimsku*, Zpravodaj Královského muzea východních Čech XVI/1, 1989, s. 70–77; MUSIL, Jan: *Neznámá zaniklá středověká vesnice pod Sečskou přehradou* (k. ú. Seč a Hoješín, okr. Chrudim), Zpravodaj muzea v Hradci Králové 33, 2007, s. 199–219; Pařížov – MUSIL, Jan: *Pařížov*, okr. Chrudim, Výzkumy v Čechách 2007, 2010, s. 179; ZSV Protivany/Protivenice (k. ú. Ronov nad Doubravou) – PEHAL, Zdeněk: *Keramika 13. století od kostela svatého Kříže nedaleko Ronova nad Doubravou* (okr. Chrudim), Chrudimský vlastivědný sborník 7, 2003, s. 3–17; SMETÁNKA, Zdeněk: *Hledání zmizelého věku*. Praha 1987, s. 239; Ronov nad Doubravou – SMETÁNKA, Zdeněk – ŠKABRADA, Jiří: *Nové poznatky o raně středověké architektuře na Čáslavsku*, Umění XXIII, 1975, s. 262–266; SMETÁNKA, Zdeněk – ŠKABRADA, Jiří: *K počátkům městečka Ronova nad Doubravou*, in: Richter, Miroslav (ed.): *Středověká archeologie a studium počátků měst*, Praha 1977, s. 105–112; Samařov (k. ú. Nové Lhotice) – MUSIL, Jan: *Nové Lhotice*, (okr. Chrudim), Výzkumy v Čechách 2007, 2010, s. 176; ZSV Stusyně (k. ú. Ronov nad Doubravou) – SMETÁNKA – ŠKABRADA: *Nové poznatky*, op. cit., s. 262–266; SMETÁNKA – ŠKABRADA: *K počátkům*, op. cit., s. 105–112; SMETÁNKA: *Hledání*, op. cit., s. 242; ZSV Suchotlesky – CULEK, Antonín: *Drobné příspěvky k dějinám města Ronova n. Doubravou*, Pardubický kraj II, 1958, s. 47–52; Trhová Kamenice – MUSIL, Jan: *Nové*

Poměrně husté zalesnění sledované oblasti umožňuje značné zachování antropogenních reliktů přímo v terénu a umožňuje tak jejich studium za použití nedestruktivních metod. Jako nejvhodnější metoda pro zkoumání sídelních forem na tomto území se jeví geodeticko-topografický průzkum. Souvislý geodeticko-topografický průzkum železnohorské oblasti doposud nebyl učiněn, nicméně předloženou studii je nutno chápat jako zahájení společného pilotního průzkumu zaniklých středověkých vsí v prostoru okresu Chrudim.

### **Příčiny výzkumu a použitá metoda**

Na existenci dochované studny s kamenným roubením a výskyt raně novověké keramiky<sup>7)</sup> v lesní trati Dubina mezi Pařížovem a Spačicemi upozornil pracovníky Regionálního muzea v Chrudimi<sup>8)</sup> místní amatérský archeolog a historik pan Vojtěch Holub v roce 2006. Po prohlídce místa nálezu a GPS zaměření polohy přístrojem Garmin MAP76S byla poprvé vyslovena domněnka o existenci zaniklé středověké či novověké vesnice, popř. usedlosti či poplužního dvora. Pro tuto hypotézu hovořila absence lokality na starších mapových dílech z 18. a počátku 19. století.<sup>9)</sup> Poslední pochybnosti vyloučila konzultace a osobní návštěva Pavla Vařeky<sup>10)</sup> ze Západočeské univerzity v Plzni.<sup>11)</sup> RM v Chrudimi (J. Musil) ve spolupráci

*středověké a raně novověké nálezy z Trhové Kamenice (okr. Chrudim, Pardubický kraj), Východočeský sborník historický 19, 2011, 59–104; Zbyslavce – CEJPOVA, Mírka: Zbyslavce, okr. Chrudim, Výzkumy v Čechách 2005, 2008, s. 312.*

7) Tehdy ještě nebyla získána keramika středověkého stáří, pouze částečně glazované raně novověké keramické zboží. Pozn. aut.

8) Dále jen RM v Chrudimi.

9) Bolešov nenalezneme ani na nepřilíš podrobné Müllerově mapě Čech z roku 1720 (*Mappa geographica regni Bohemiae in duodecim circulos divisae cum comitatu Glacensi et districtu Egerano adjunctis...*a' Joh: Christoph: Müller...A:C:M.DCC.XX. Michael Kauffer sculp-sit Augusta Vind.: Mapová sbírka Historického ústavu Akademie věd České republiky, sign. VII/ 4/ A-2587.). Rovněž tzv. 1. vojenské mapování z let 1764–1768 a 1780–1783 (rektifikace) Bolešov neuvádí a na místě vesnice a dvora je patrný pouze les – srov. obr. 3. Rovněž tak ukazuje okolí Spačic přesnější 2. vojenské mapování z let 1836–1852. Na všech uvedených mapových dílech se nalézala zalesněná plocha Dubina zhruba ve stejném tvaru a rozloze, která zhruba odpovídá současnému stavu. Bylo jisté, že lokalita musela zaniknout ještě před sedmdesátými a osmdesátými lety 18. století. Pozn. aut.

10) Autoři příspěvku děkují tímto Pavlu Vařekovi za věcnou konzultaci a podněty k vlastní interpretaci zjištěných antropogenních reliktů.

11) Dále jen ZČU v Plzni. Pozn. aut.

s ZČU v Plzni (P. Netolický) provedlo ve třech etapách podrobné geodetické zaměření reliktů pomocí totální měřičské stanice PENTAX V-227N. Výsledná data byla nejprve převedena pomocí programu SierraSoft DL-02<sup>TM</sup> do potřebného formátu a následně zpracována v programu ArcMap10<sup>12)</sup> a přichycena k podkladové digitální Základní mapě ČR 1:10000.<sup>13)</sup> Dále byla provedena povrchová prospekce kombinovaná s průzkumem pomocí detektoru kovů. Zhruba souběžně byla provedena historická a archivní rešerše, při níž se podařilo ztotožnit nalezenou lokalitu se ZSV Bolešov.<sup>14)</sup> Prostorové vztahy v rámci širšího regionu byly analyzovány díky GIS programům MapSource a Quantum GIS 1.6.0.

Relikty ZSV Bolešov se nalézají na zalesněném jižně exponovaném svahu v trati Dubina<sup>15)</sup> v nadmořské výšce 346–348 m n.m. (obr. 1) Lesní poloha zhruba okrouhlého půdorysu se nalézá 0,4 km severně od severního okraje intravilánu obce Spačice, 1,4 km jižně od Běstviny, 0,8 km jižně od Malejova a 2,2 km jihovýchodně od Pařížova. Severovýchodní okraj lesa obtéká bezjemenný potok (pravobřežní přítok Běstvinského potoka, levobřežního přítoku řeky Doubravy – obr. 2)

Z geomorfologického hlediska náleží sledované území provincii Česká vysočina, soustavě Jihočeské vrchoviny, podsoustavě Českomoravská vrchovina – dílčí jednotka Železné hory. Základním rysem reliéfu vrchoviny je rozdíl mezi okrajovými a ústředními částmi vrchoviny. Od ústřední části klesá reliéf směrem k západu i k východu. Snižování je stupňovité. Jednotlivé stupně jsou odděleny poměrně výraznými svahy. Okrajové části mají charakter pahorkatin s plošinatými rozvodími, prořezanými úzkými a hlubokými údolími. Nad plošinatý reliéf vyčnívají jednotlivé, plošně omezené vrchy a kopce. Železné hory představují zhruba trojúhelníkovité území na jihovýchodě sousedící se Žďárskou vrchovinou a na severu s Kutnohorskou plošinou. Železné hory mají plošinatý povrch, který se pozvolna sklání severovýchodním směrem. Směrem na jihozápad je omezený výrazným svahem. Tento svah probíhá v těsném sousedství naší lokality v linii Třemošnice nad Doubravou – Běstvina. Železné hory jsou soustavou klínovitých ker ukloněných k severovýchodu. Ke zdvihu a úklonu ker došlo pohyby podél železnohorského zlomu. Pohyby vznikl

12) Za konzultaci děkují autoři příspěvku Lukáši Holatovi ze ZČU v Plzni.

13) Mapové podklady poskytl bezplatně ČÚZK.

14) ROUBÍK: *Soupis*, op. cit., s. 109; stručně zmíněno v okolí Spačic in: ŠULC: *Soupis*, op. cit., s. 198.

15) Ppč. 279/3 v k. ú. Spačice (k. ú. 603287), obec Běstvina, pověřená obec Třemošnice, okr. Chrudim, Pardubický kraj.

jihozápadní zlomový svah. Ve vyzdvižené části došlo k denuciaci křídových sedimentů a k exhumaci předkřídové paroviny. Úklon ker způsobil změny v odvodňování ve směru jihozápad severovýchod.<sup>16)</sup> Hydrologicky náleží labské soustavě.<sup>17)</sup> Geologicky tvoří podloží na lokalitě metamorfované horniny typu granulitu (geologický region moldanubikum, stáří paloziikum až proterozoikum), pouze v těsném sousedství potoka se nalézají kvartérní splachové nezpevněné sedimenty (písek, hlína, šterk – geologický region kvartér Českého masívu a Karpat).<sup>18)</sup> Průměrný roční srážkový úhrn činí 700–800 mm,<sup>19)</sup> náleží mírně teplé mírně vlhké klimatické oblasti B<sub>3</sub> s mírnou zimou, pahorkatinným rázem s nadmořskou výškou do 500 m n.m. s méně než 50 letními dny (s průměrnou teplotou nad 25°C) a průměrnou červencovou teplotou nad 15°C a s průměrnou lednovou teplotou nad – 3°C.<sup>20)</sup>

### **Písemné prameny**

Úvodem musíme konstatovat naprostý nedostatek písemných pramenů dovolující poznat samotné počátky ZSV Bolešova. Počátky osídlení oblasti je možné na základě písemných a hmotných dokladů klást již do 12. století. Plasticky to dokládá výrazné uskupení románských kostelů v nejbližším okolí (v Pařížově, kostel Svatého Kříže při ZSV Protivany a kostel sv. Martina při ZSV Stusyně). Archeologický výzkum kostela v Běstvině prokázal pohřbívání v mladohradištním období,<sup>21)</sup> Běstvina samotná je v písemných pramenech zmíněna již roku 1131.<sup>22)</sup> Patrně největším pozemkovým vlastníkem ve sledované oblasti byl vilémovský klášter, který zahájil osídlovací proces v polovině 12. století. Mezi jeho državy patřil tzv. bojanovský újezd,<sup>23)</sup> nalézající se severovýchodně od Bolešova.

16) DEMEK, Jaromír et al.: *Geomorfologie českých zemí*, Praha 1965, s. 23–37.

17) JEMELKA, Jaroslav (red.): *Československá vlastivěda*, Díl I, Příroda, Svazek 1, Geologie, Fyzický zeměpis, Praha 1968, s. 560.

18) Zjednodušená geologická mapa 1:50 000 online: [http://www.geology.cz/app/ciselniky/lokalizace/show\\_map.php?mapa=g50zj&y=663000&x=1083500&s=1](http://www.geology.cz/app/ciselniky/lokalizace/show_map.php?mapa=g50zj&y=663000&x=1083500&s=1).

19) JEMELKA: *Československá vlastivěda*, op. cit., s. 509.

20) JEMELKA: *Československá vlastivěda*, op. cit., s. 526.

21) Nepublikovaný výzkum J. Frolíka. Za tuto informaci děkují autoři Janu Frolíkovi.

22) FRB II, 225.

23) TEPLÝ: *Feudální*, op. cit., s. 144; TEPLÝ: *Bojanovský újezd*, op. cit., s. 93–150.

Jeho majetky sousedily na jihozápadě s lichtenburským panstvím<sup>24)</sup> a na východě s vildštejnským panstvím.<sup>25)</sup> Další písemné zprávy pocházejí až okolo poloviny 14. století. Sousední ves Spačice je připomínána ve druhé polovině věku.<sup>26)</sup> Mimo to jsou od 14. století připomínány statky menších pozemkových vlastníků (např. Ostružno, Rušinov, Vestec u Běstviny, Kocourov ad.). Podle etymologického rozboru Antonína Profouse<sup>27)</sup> se jméno ZSV Bolešov odvozuje od osobního jména Boleš nebo Boleša. V písemných pramenech z první poloviny 14. století se setkáme se jménem Bolesud de Wesczie,<sup>28)</sup> bohužel nelze s jistotou říci, zda-li se jednalo o držitele nedaleké tvrze a vesnice Vestce u Běstviny.<sup>29)</sup> Nelze také vyloučit, že Bolešov náležel k majetkům vilémovského kláštera.

První písemná zmínka o vsi Bolešov je pozdní a pochází až ze samého sklonku 15. století. Konkrétně dne 14. listopadu 1491 bratři Jiřík a Václav z Rušinova prodali tvrz pustou, poplužní dvůr, ves, kmetčí dvory s poplužím v Rušinově, v Klokočově, ve Lhotce, v Hůrce, v Spačicích, v Drhotině, v Bolešově, Hoješině, v Ostružně Mikuláši mladšímu Trčkovi z Lípy za 750 kop pražských grošů.<sup>30)</sup> Jakým způsobem se Bolešov dostal do držení vladýků z Rušinova nevíme. Jedním z nejvýznamnějších představitelů rodu byl Jan Hertvík z Rušinova, známý husitský hejtmán, správce hradu Vildštejna do roku 1436 a od listopadu 1429 do roku 1455 správce hradu Lichnice. Pravděpodobně po zániku vilémovského kláštera jej tento hejtmán připojil ke svému majetku a de iure se tak stalo listinou císaře Zikmunda z roku 1436.<sup>31)</sup> Podle J. V. Šimáka roku 1508 náležel Bolešov k Vesci.<sup>32)</sup>

24) SEDLÁČEK: *Hrady XII*, op. cit., s. 32–43.

25) Podle Augusta Sedláčka založil Hrabíše z Paběnic někdy mezi lety 1289–1315 hrad Vildštejn a vedl roku 1315 s vilémovským klášteřem spor o dřevo z nedaleké hory Oheb. Při pronajmutí pustého bojanovského újezdu roku 1329 si klášter vymínil, že zde nevystaví hrad – srov. SEDLÁČEK, August: *Hrady, zámky a tvrze království Českého*, Díl I, Chrudimsko, Praha, s. 153–155; TEPLÝ: *Pozemková*, op. cit., s. 32–34.

26) První písemná zmínka o Spačicích se váže k roku 1371, kdy je zmiňován Andree de Spaczicz – RT I, 439. Mimo to je na počátku 15. století připomínán Ryneš ze Spačic (1405), který vznesl nárok na ves Javorku proti Ješíkovi z Popovce – SEDLÁČEK: *Hrady I*, op. cit., s. 154.

27) PROFOUS: *Místní*, op. cit., s. 112.

28) RTV, č. 129, s. 25; RT II, č. 170, s. 34.

29) Ten je s jistotou poprvé připomínán v roce 1497 – AČ I, s. 351.

30) RT II, s. 449; srov. SEDLÁČEK: *Hrady*, op. cit., s. 38.

31) SEDLÁČEK: *Hrady I*, op. cit., s. 154.

32) Srov. ŠIMÁK, Josef, Vítězslav: *Místopisné drobnosti*, Český časopis historický XXXIX/2, 1933, s. 327. Nicméně Šimák tento svůj poznatek dále nerozvádí.

Důležité je, že Bolešov a přilehlé okolí se stalo součástí trčkovských držav v železnohorském regionu.

Jan starší Trčka z Lípy prodal roku 1539 hrad Lichnici s poplužními dvory, městečky Podhradí a Ronov, vsi Závratec, Skalku, Čertovu Lhotku, v Počátkách tři kmetcí dvory, vsi Skoránov, Míčov, Dětenice, Zbyslavice, Rudov (s podacími v Ronově a Míčově), ves Heřmaničky, v Pařížově dva kmetcí dvory a mlýn, tvrz Vesce a dvory kmetcí Bolešov, Spačice, Ostružno s „pustotinami Hertvíkovskými“, Turkovice, Bukovinu, Hody, Slavkovice, Vyžice, Sušice, Prachovice, Tasovice, Vápenný Podol, Nutice, v Licibořicích dvůr kmetcí s podacími v Turkovicích a Licibořicích Janu mladšímu Trčkovi z Lípy a na Opočně.<sup>33)</sup> Majetek i nadále tedy zůstal v rodině. Jako ves je Bolešov zmíněn ještě k roku 1544.<sup>34)</sup> Po jeho smrti majetek spravoval Vilém Trčka z Lípy, který v roce 1555 prodal část lichnického panství poručníkům Albrechta a Václava Robmhapa ze Suché.<sup>35)</sup>

Nicméně Spačice a sousední Bolešov tehdy prodány ještě nebyly. Teprve o dva roky později, v roce 1557 se uskutečnil prodej části panství Janu Humpoleckému z Rybenska,<sup>36)</sup> kde jsou výslovně zmíněny vsi Spačice a Bolešov. Po jeho smrti jeho majetek připadl jeho bratru Václavovi mladšímu, který jej držel do své smrti v roce 1577. Svůj majetek odkázal svým synovcům Janovi, Václavovi a Adamovi Zapským ze Zap. Roku 1586 tvrz Vestec s dvorem a vsí, vsi Bolešov, Spačice a kmetcí dvory v Pařížově odkoupil Matyáš Hostounský z Kosmačova.<sup>37)</sup> Od Matyáše koupil statek roku 1597 Zikmund Kozel, ale po jeho smrti ho musela vdova po něm vrátit, protože ho nemohla splatit.<sup>38)</sup> Matyáš pak vložil roku 1600 do desek. Od roku 1601 vlastnil panství Kryštof Častolar z Dlouhé Vsi. Panství se mu podařilo i přes značné obtíže udržet i v pobělohorské době. Na sklonku 16. století tedy zde existovala ještě vesnice (patně menší), ale již roku 1623 je zmiňován pouze dvůr.

Dne 5. července roku 1623 prodává „*tvrz Vesce pustou, spálenou*“ s poplužním dvorem a vsí, ves Ostružno se sídlem a dvorem poplužním, dvůr Bolešov(!), vsi Spačice s mlýnem a dalšími císařským důstojníkům Antonínu Binago a Františkovi Chiesa. Oba tito cizinci statek drželi společně.

33) SEDLÁČEK: *Hrady XII*, op. cit., s. 38 a 46.

34) PROFOUS: *Místní*, op. cit., s. 112; s tím srov. obsah smlouvy z roku 1539, kde je zde zmiňován dvůr.

35) SEDLÁČEK: *Hrady XII*, op. cit., s. 39.

36) Tamtéž, s. 46.

37) Tamtéž.

38) Tamtéž.

Po smrti Antonína Binago byl statek rozdělen; nezletilý Antonínův syn Antonín August dostal Vesce a polovinu zboží, Ferdinand Antonín Chiesa na Ronově a Suchotleskách držel Spačice. Svoji polovinu pak 14. července 1654 prodal své sestře Cecilii. Ta se provdala za Antonína Augusta Binago, čímž se původní vesecké panství opět spojilo. Je příznačné, že v dokumentu z roku 1654 již není o Bolešově žádná zmínka.<sup>39)</sup> Je tedy zřejmé, že Bolešov zanikl v průběhu třicetileté války.

Shrneme-li dosavadní poznatky zjištěné při historicko-archivní rešerši nalézáme více otázek než odpovědí. Kdy přesně Bolešov vznikl a kdo byl jeho lokátor, nelze za současného stavu bádání jednoznačně říci. S největší pravděpodobností vznikl až v průběhu 13.–14. století v souvislosti s vrcholícím kolonizačním úsilím v prostoru Železných hor a jeho podhůří. Zda-li se na jeho vysazení podílel vilémovský klášter nebo drobný feudál z Vestce nelze bezpečně tvrdit. Určitou indicií svědčící pro první variantu je přesun pozemkových práv na Bolešov na rod Jana Hertvíka z Rušinova. Tento husitský hejtman po vypálení kláštera získal četné statky v nejbližším okolí své tvrze. Situace se vyjasňuje až od sklonku 15. století, kdy je Bolešov součástí lichnického a posléze vesteckého panství. Posledním výskytem v písemných pramenech je na dokumentu z roku 1623. V roce 1654 již nefiguruje v žádném písemném prameni. Obecně můžeme konstatovat, že Bolešov podle svědectví majetkových kontraktů z konce 15. až poloviny 17. století figuruje střídavě jako dvůr a ves, patrně menšího rozsahu.

### **Nedestruktivní výzkum**

Popis reliéfních tvarů

Popis reliéfních tvarů vychází z publikovaného deskriptivního systému<sup>40)</sup> a jejich popis vlastností byl upraven podle potřeb autorů článku: 1 – vazba na reliéf, 2 – tvar, 3 – rozměry, 4 – současný stav, 5 – nálezy

Objekt 1 (cesta – obr. 7)

1. jižní část objektu tvoří strmý svah a severozápadní část se nalézá na mírném svahu. Výškový rozdíl objektu činí až 11,5 m.
2. Konkávní liniový objekt, klesá od jihu k severozápadu, stěny nepravidelné, šikmé, dno ploché.
3. Délka 164 m, minimální šířka 4 m a maximální šířka 9,5 m, hloubka kolísá mezi 0,2 m až 1,8 m.

39) Tamtéž.

40) VAŘEKA: *Archeologie zaniklých středověkých vesnic na Rokycansku I*, op. cit., s. 56.



4. Objekt je zachován ve velmi dobrém stavu a je využíván i v současnosti.
5. Nález: železné podkovy a jejich zlomky (obr. 13:1–4, 6; obr. 14:1–4).

#### Objekt 2

1. Ploché terén umístěný ve strmém svahu.
2. Konkávní objekt kruhového půdorysu, stěny pravidelné, šikmé, dno ploché.
3. Průměr 7 m, hloubka 1,2 m.
4. Objekt velmi dobře viditelný, na povrchu byl zaznamenán nelegální výkop hledače pokladů.
5. Nálezy: na povrchu nalezen železný předmět (obr. 15:1), zlomek cihly (obr. 15:2) a keramika (obr. 12:9).

#### Objekt 3

1. Ploché terén na mírném svahu.
2. Konkávní objekt nepravidelného oválného půdorysu, stěny nepravidelné, šikmé, dno ploché.
3. Délka 34 m a maximální šířka 21 m.
4. Dno objektu je silně podmáčené.
5. Nález: zlomky keramiky (obr. 12:2,7,8).

#### Objekt 4 (studna – obr. 6)

1. Ploché terén v mírném svahu.
2. Konkávní objekt kruhového půdorysu, stěny pravidelné, kolmé, dna nebylo dosaženo.
3. Vnější průměr 4,4 m, vnitřní průměr 2 m, hloubka mezi vnější a vnitřní korunou objektu činí 1 m.
4. Objekt velmi dobře dochován, zapadáný větvemi a hrabankou. Kamenné stěny uvnitř tvoří lícovanou konstrukci zděnou na jíl.

#### Objekt 5

1. Mírný svah.
2. Konkávní objekt kruhového půdorysu, stěny pravidelné, šikmé, dno ploché.
3. Průměr 8 m, hloubka od 0,2 m do 1,2 m.
4. Objekt velmi dobře zachován.

#### Objekt 6

1. Mírný svah.
2. Konkávní objekt oválného půdorysu, stěny pravidelné, šikmé, dno ploché.

3. Dochované rozměry:  $7,1 \times 5,5$  m, hloubka od 0,2 m do 0,5 m.
4. Objekt velmi dobře zachován.

#### Objekt 7

1. Mírný svah.
2. Konkávní objekt téměř kruhového půdorysu, stěny pravidelné, šikmé, dno ploché.
3. Průměr 12 m, hloubka 0,3 m.
4. Dno podmáčené.

#### Objekt 8

1. Ploché terén.
2. Konvexní objekt obdélníkového půdorysu, stěny nepravidelné, jihozápadní část je značně vyvýšena nad současný terén a na hraně objektu je nápadně velké množství středně velkých kamenů, jižní část objektu přechází pozvolna do původního terénu, dno objektu je ploché.
3. Dochované rozměry:  $25 \times 12$  m, výška od 0,1 m do 0,9 m.
4. Objekt je porostlý listnatými stromy.
5. Nález: zlomky keramiky a mazanice.

#### Objekt 9

1. Ploché terén.
2. Konkávní objekt téměř kruhového půdorysu, stěny pravidelné, šikmé, dno ploché.
3. Průměr 7 m, hloubka od 0,3 m do 0,7 m.
4. Objekt velmi dobře zachován.
5. Nález: zlomky keramiky a železné podkovy (obr. 13:5).

#### Objekt 10

1. Ploché terén.
2. Konkávní objekt téměř kruhového půdorysu, stěny pravidelné, šikmé, dno ploché.
3. Průměr 4 m, hloubka od 50 cm do 80 cm.
4. Objekt dobře zachován.

#### Objekt 11

1. Ploché terén.
2. Konkávní objekt oválného půdorysu, stěny nepravidelné, šikmé, dno ploché.
3. Dochované rozměry:  $17 \text{ m} \times 6,5 \text{ m}$ , hloubka kolem 0,3 m.

4. Objekt špatně zachován, dno je silně podmáčené, rozryté lesní zvěří.
5. Nálezy: zlomek železné petlice – obr. 13:9.

#### Objekt 12

1. Plochý terén.
2. Konvexní objekt lichoběžníkového půdorysu, stěny nepravidelné, vrchol mírně konvexní.
3. Dochované rozměry: 9, 5 × 8,5 m (na severozápadní straně) a 5,5 m (na jihovýchodní straně), výška od 0,2 m do 0,35 m.
4. Objekt dobře viditelný, na povrchu byl zaznamenán nelegální zásah hledači pokladů.

#### Objekt 13

1. Plochý terén.
2. Konkávní liniový objekt nepravidelného půdorysu, stěny pravidelné, dno ploché nebo konkávní.
3. Dochované rozměry: (orientačně) 49 × 23 m, hloubka od 0,2 m do 0,7 m.
4. Objekt dobře zachován, ve střední části silně podmáčen.

#### Objekt 14

1. Plochý terén.
2. Konvexní objekt obdélného půdorysu, stěny pravidelné, vrchol plochý. Severovýchodní část objektu téměř splývá s okolním terénem.
3. Dochované rozměry: 11 × 6 m, výška od 0,1 m do 0,3 m.
4. Objekt dobře zachován, zejména severozápadní část je dobře viditelná, porostlý listnatými stromy.

#### Objekt 15

1. Plochý terén.
2. Konvexní objekt obdélného půdorysu, stěny pravidelné, vrchol plochý.
3. Dochované rozměry: 5,8 × 4,6 m, výška 0,2 m.
4. Objekt dobře zachován, uprostřed listnatý strom.

#### Objekt 16

1. Plochý terén.
2. Konvexní objekt čtvercového půdorysu, stěny pravidelné, vrchol plochý, SV část objektu splývá zcela s terénem.
3. Dochované rozměry: 11 × 11 m, výška 0,3 m.
4. Objekt dobře viditelný ve Z části, V část zničena patrně lesními pracemi.

#### Objekt 17

1. Plochý terén.
2. Konvexní objekt obdélného půdorysu, vrchol plochý.
3. Dochované rozměry:  $10,5 \times 6$  m.
4. Objekt špatně rozlišitelný v terénu.

#### Objekt 18

1. Plochý terén.
2. Konkávní objekt téměř kruhového půdorysu, stěny nepravidelné, šikmé, dno mírně konkávní.
3. Průměr 4,2 m.
4. Objekt špatně rozlišitelný v terénu.

#### Objekt 19

1. Plochý terén.
2. Konvexní objekt obdélného půdorysu, stěny nepravidelné, vrchol plochý.
3. Dochované rozměry:  $11,5 \times 6,2$  m, výška od 0,05 m do 0,2 m.
4. Objekt špatně rozlišitelný v terénu.

#### Objekt 20

1. Plochý terén.
2. Konvexní objekt obdélného půdorysu, stěny pravidelné, vrchol plochý.
3. Dochované rozměry:  $12 \times 8$  m, výška 0,2 m.
4. Objekt rozlišitelný v terénu.

#### Objekt 21

1. Plochá terasa pod strmým svahem.
2. Konkávní objekt téměř kruhového půdorysu, stěny nepravidelné, šikmé, dno ploché.
3. Průměr 11 m, hloubka od 0,2 m do 1,4 m.
4. Objekt velmi dobře zachován, poškozen vzrostlým stromem.

#### Objekt 22

1. Plochá terasa pod strmým svahem.
2. Konvexní objekt obdélného půdorysu, stěny nepravidelné, vrchol méně konvexní.
3. Dochované rozměry:  $9,8 \times 6,5$  m, výška 0,2 m.
4. Objekt je v terénu dobře rozpoznatelný.

#### Objekt 23

1. Plochá terasa pod strmým svahem.
2. Konvexní objekt obdélného půdorysu, stěny pravidelné, vrchol mírně konvexní.
3. Dochované rozměry:  $13 \times 7,5$  m, výška od 0,05 m do 0,5 m.
4. Objekt je v terénu dobře rozpoznatelný.

#### Objekt 24

1. Plochý terén.
2. Objekt ve tvaru obráceného písmene „L“, původně snad čtvercového půdorysu, stěny pravidelné, vrchol mírně konvexní.
3. Celková délka 20 m.
4. Objekt je v terénu dobře rozpoznatelný.

#### Objekt 25

1. Mírný svah.
2. Výrazně oblá terénní hrana přecházející v plochý terén, nepravidelné stěny, šikmé.
3. Celková délka 16 m, výška 0,4 m.
4. Objekt je v terénu velmi dobře rozpoznatelný

#### Objekt 26

1. Plochý terén.
2. Konvexní objekt obdélné půdorysu, vrchol mírně konvexní.
3. Dochované rozměry:  $5,6 \times 3$  m, výška 0,1 m.
4. Objekt velmi špatně rozpoznatelný v terénu, poškozený vzrostlým stromem.

#### Objekt 27 („dvorek“)

1. Plochý terén pod strmým severovýchodním svahem.
2. Rovná plocha bez terénních zásahů, ploché dno položeno níže než ostatní objekty okolo.
3. Dochované rozměry:  $21 \times 13$  m.
4. Velmi dobře rozeznatelná volná plocha.

#### Objekt 28

1. Plochý terén.
2. Konkávní objekt téměř obdélného půdorysu, stěny pravidelné, šikmé, dno mírně konkávní.

3. Dochované rozměry:  $4,5 \times 3,5$  m, hloubka od 0,05 m do 0,2 m.
4. Objekt velmi špatně rozpoznatelný v terénu.

#### Objekt 29

1. Mírný svah.
2. Konkávní liniový objekt, dno konkávní/ploché.
3. Dochované rozměry:  $15 \times 2$  m.
4. Objekt špatně zachovaný.

#### Objekt 30

1. Plochý terén.
3. Dochované rozměry:  $13 \times 11$  m.
4. Členění je téměř nezatelné, patrně silně poničeno při těžbě dřeva.

#### Objekt 31

1. Svah.
3. Dochované rozměry: přibližně  $20 \times 18$  m.
5. Nález: značné množství cihel navršených do konvexních objektů.

### **Interpretace reliéfních tvarů**

#### *Obytné a hospodářské stavby*

Shluk objektů konvexního a konkávního charakteru v severovýchodní části zkoumané lokality interpretujeme jako relikty obytných nebo hospodářských staveb. Objekty mají nejčastěji obdélný půdorys a jsou v určitém prostorovém vztahu k objektu 27, který lze interpretovat jako dvorek. Do dvorku tak mohly být orientovány okapovou stranou relikty staveb – obj. 21, 22 a 23. Součástí konvexního objektu 22 byl i konkávní objekt 21, který lze interpretovat jako suterén nadzemní stavby (komory). Nelze vyloučit, že tyto tři objekty tvořily jednu stavbu přibližně o délce 35 m a šířce 7 m.

Nápadné je uspořádání objektů 24, 14, 15, a část dochovaného objektu 16 kolem dvorku do tvaru písmene „L“. V tomto případě, není zřejmé, zda-li se jednalo o jednu komplexní stavbu, nebo o samostatně stojící stavby orientované štítovou stranou směrem do dvorku.

Objekty 26 a 28 jsou velmi špatně rozpoznatelné v terénu, mohly být tak součástí objektů 24 a 14 nebo samostatně stojící a nelze ani vyloučit, že vznikly recentním zásahem.

Objekty 20 a 19 jsou přibližně stejně velké a nacházejí se v jedné linii a lze je interpretovat jako jednu stavbu. Problém nastává s objekty 17 a 18,

kteře se projevují v terénu velmi špatně a nelze je prokazatelně zařadit jako součást stavby. Další relikty staveb se nacházely patrně v prostoru označeném jako objekt 30, kde byly zničeny těžbou dřeva.

Celý komplex výše zmíněných objektů nelze interpretovat jako zaniklou vesnici, ale jako jednu usedlost. Podle rozboru a interpretace zjištěných reliků staveb je půdorys usedlosti kolem volného prostranství uprostřed téměř uzavřený.

Zajímavé terénní seskupení severně od usedlosti tvoří konvexní objekt 12, který interpretujeme jako relikť stavby a konkávní nepravidelný liniový objekt 13.

Interpretačně sporná je situace v severozápadní části lokality, kde objekt 8 představuje nezvyklou terénní hranu. Především západní část objektu je tvořena destrukcí kamene, z čehož lze usuzovat na existenci stavby. V každém případě se jedná o antropogenní útvar.

#### *Liniové objekty*

Dva objekty lze označit zcela určitě jako komunikace. Objekt 1 je nezpochybnitelnou středověkou úvozovou cestu, která je využívána i v dnešní době k pěší turistice. Probíhá napříč sledovaným územím od jihu k severozápadu. Cesta probíhá nad interpretovanou usedlostí, ale nepodařilo se v terénu zachytit vzájemné propojení. Druhý objekt 29 lze také interpretovat jako cestu, ta však sloužila spíše jako vnitřní komunikace uvnitř usedlosti. Třetí objekt 13 má velmi nepravidelný půdorys a lze ho interpretovat buď jako relikť úvozové cesty, nebo jako vodní nádrž.

#### *Studny a vodní nádrže*

Prokazatelná studna (obj. 4 – obr. 6) se nachází v jihovýchodní části zkoumaného území. Velmi dobrý stav zachování můžeme interpretovat tak, že ještě v nedávné době byla využívána, proto lze předpokládat i drobnější opravy. V současnosti je zaplněna listím, hrabankou a větvemi a nelze tak spolehlivě odhadnout její hloubku. Vedle studny se rozkládá vodní nádrž (objekt 3). V její severozápadní části byla zjištěna odvodňovací strouha. Dno objektu je silně podmačené a po delší část roku se v ní drží stojatá voda. Studna se nachází zhruba 90 m mimo plochu interpretované usedlosti, z čehož logicky vyplývá, že v její blízkosti se v minulosti musela nalézat další stavba či usedlost. Bohužel severním a západním směrem od studny se již rozkládají zemědělsky obdělávaná pole. V jejím bezprostředním sousedství na východní straně se nachází objekt 31, který tvoří značné množství cihel a prejšů v nepravidelných kumulacích mohylovitého

charakteru. V tomto případě nemůžeme vyloučit možnost recentní skládky stavebního odpadu z nedalekých Spačic.

Na lokalitě se nachází další tři objekty 6, 7, 11, které mohly minulosti sloužit jako menší vodní nádrže k hospodářským účelům. Problematický je objekt 13 (viz výše).

#### *Těžební objekty*

V prostoru zkoumané lokality byly zachyceny malé konkávní objekty s obvaly, které jsou pozůstatky reliktnů po těžebních pracích. Na jihu zkoumané plochy to je objekt 2 a v severozápadní části lokality to jsou objekty 5, 9 a 10. Patrně i objekty 6 a 7 původně vznikly důsledkem těžebních prací. Jednoznačně je nelze dávat do souvislosti se zaniklou usedlostí a mohly tak vzniknout v nedávné minulosti. Určení suroviny, která byla předmětem těžby, je problematické. Na zkoumané lokalitě vystupují masivní skalní bloky na povrch, proto se přípovrchová těžba kamene zdá málo pravděpodobná.

#### *Půdorysné uspořádání*

Terénní relikty Bolešova se nalézají na zhruba ploše cca 150 × 140 m (srov. obr. 5), vytvářejí se zde celkem 4 výraznější koncentrace objektů, které jsou od sebe odděleny. Severovýchodní koncentrace tvořená objekty 12 a 13 navazuje na jižněji položenou skupinu objektů 14–30 a zahrnuje tak plochu o rozměrech cca 70 × 95 m. Východněji položená koncentrace objektů 5–11 respektuje hranici úvozové cesty (obj. 1), která ji po jižní straně obchází. Poslední koncentrace objektů 2–4 a 31 se nalézají na jihozápadní straně zkoumané lokality.

Doposud jedinou dokumentovanou lokalitou, která snese porovnání z objevenými terénními pozůstatky vsi / dvora Bolešova, je zaniklý poplužní dvůr Nevěžeň na Rokycansku.<sup>41)</sup> Lokalita interpretovaná jako dvůr se sestává z celkem 8 objektů vytvářející pravidelnou pravoúhlou koncentraci na ploše cca 20 × 50 m. Nad touto koncentrací se nalézají relikty vodní nádrže. Shodné rysy bychom našli i u ZSV Vojkov na Černokostelecku.<sup>42)</sup>

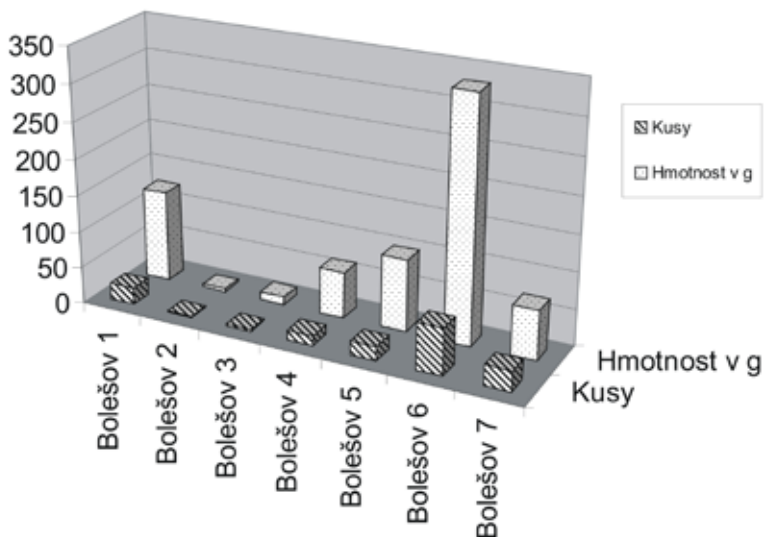
Z poznatků získaných pouze povrchovým průzkumem lokality, bez archeologického odhalení, nelze jednoznačně určit charakter a datování

41) VAŘEKA: *Archeologie zaniklých středověkých vesnic na Rokycansku* II, op. cit., s. 117–125.

42) VAŘEKA, Pavel: *Zaniklá středověká a raně novověká vesnice Vojkov na Černokostelecku – nedestruktivní výzkum*, Acta FF ZČU 4, 2010, 147–181.



## Technologické skupiny ZSV Bolešov



	Bolešov 1	Bolešov 2	Bolešov 3	Bolešov 4	Bolešov 5	Bolešov 6	Bolešov 7
Kusy	23	2	3	14	19	64	28
Hmotnost v g	125	4	11	64	99	332	69

Graf 1: Graf zastoupení jednotlivých technologických skupin keramiky.

jednotlivých objektů. Obecně lze konstatovat, že Bolešov byl v průběhu své existence tvořen pouze 2–3 usedlostmi, které se snad v průběhu 15. století transformovaly v poplužní dvůr.

### *Rozbor nálezových souborů*

Při povrchové prospekci a při průzkumu pomocí detektoru kovů v letech 2006–2012 bylo získáno 152 zlomků keramiky, jeden zlomek zvířecí kosti, 2 zlomky mazanice o celkové hmotnosti 33 g, 14 železných předmětů o hmotnosti 3 471 g a 3 zlomky cihel o celkové hmotnosti 1 810 g. Získaný soubor sice není příliš reprezentativní, nicméně jeho detailní rozbor přesvědčivě doložil jeho chronologii.

Nalezenou keramiku o celkové hmotnosti 761 g lze na základě makroskopicky postižitelných vlastností<sup>43)</sup> rozčlenit do sedmi základních technologických skupin (graf 1), které mají rovněž chronologický význam.

Bolešov 1 – „pozdně hradištní tradice“

1. hnědá, šedohnědá, černošedá
2. písčité ostřívo, hrubě drcená slída
3. hnědá a hnědošedá
4. oxidačně/redukční, opticky měkký
5. hrubý, ostřívo vystupuje na povrch

Bolešov 2 – „bílá červeně malovaná

1. běloběžový, bělošedý
2. jemný písek
3. běloběžový, bělošedý
4. oxidační, opticky tvrdý
5. jemný, pečlivě upravený

Bolešov 3 – „šedá slídnatá“ anal. Zbyslavce

1. šedá, šedočerná a černá
2. středně hrubý písek, výrazné procento hrubě mleté slidy
3. světle šedá, šedoběžová
4. redukční, opticky tvrdý
5. jemný, leštěný

Bolešov 4 – „protoredukční“

1. šedá, šedočerná a černá
2. středně hrubý písek, výrazné procento jemně mleté slidy
3. světle šedá
4. redukční, opticky tvrdý
5. středně hrubý, pečlivě upravený

Bolešov 5 – „šedá redukční“

1. šedá, šedočerná a černá
2. mikroskopické
3. světle šedá, běloběžová
4. redukční
5. jemný, leštěný

43) 1) barva, 2) ostřívo, 3) barva lomu, 4) výpal, 5) povrch.

Bolešov 6 – „oxidační jemná“

1. oranžová, světle růžová
2. mikroskopické
3. oranžová, světle růžová
4. oxidační, opticky měkký
5. jemný, pečlivě upravený

Bolešov 7 – „oxidační hrubá“

1. oranžová, světle růžová, světle hnědá
2. střední písek, středně mletá slída
3. oranžová, světle růžová
4. oxidační, oxidační se sendvičovým efektem, opticky středně tvrdý až tvrdý
5. středně hrubý, pečlivě upravený

Jak bylo naznačeno výše, užití jednotlivých technologických skupin má i zásadní chronologický význam. Nejstarší horizont představuje rezná hrubší, převážně redukčně pálená obtáčená keramika s výrazným podílem slídy v keramickém těstě – Bolešov 1. Tato technologická skupina je typická pro oblast Čáslavska,<sup>44)</sup> Golčovojevíkova,<sup>45)</sup> Havlíčkobrodská<sup>46)</sup> a všeobecně železnohorské oblasti.<sup>47)</sup> Její výskyt se kryje s 13. až 1. polovinou

44) K čáslavskému keramickému výrobnímu okruhu – srov. TOMÁŠEK, Martin: *Archeologický výzkum hradebního pásma v Čáslavi v roce 1993*, Archeologické rozhledy XLVII, 1995, s. 444–454; PAVLŮ, Irena: *K počátkům Čáslavě*. I, Katalog – Archeologické nálezy při městských hradbách, PRAEHISTORICA X – VARIA ARCHAEOLOGICA 3, 1982, s. 75–160; PEHAL: *Keramika*, op. cit., s. 3–17.

45) PEHAL, Zdeněk: *Sídlště ze 13. století na katastru obce Frýdnava (okr. Havl. Brod)*, Sborník Havlíčkobrodské společnosti pro povznesení regionálně historického povědomí 1, 2001, s. 5–9; PEHAL, Zdeněk: *Sídlště ze 13. století na katastru obce Stupárovice (okr. Havl. Brod)*, Sborník Havlíčkobrodské společnosti pro povznesení regionálně historického povědomí 1, 2001, s. 96–100; PEHAL, Zdeněk: *Zaniklá středověká vesnice na katastru Stupárovic, okres Havlíčkův Brod*, Zpravodaj muzea v Hradci Králové 32, 2006, s. 124–139

46) ROUS, Pavel – VESELÝ, Emil: *Archeologické nálezy na území okresu Havlíčkův Brod v letech 1979–1980*, Zpravodaj Krajského muzea východních Čech v Hradci Králové VIII/1, 1981, s. 16–20, Tab. 1.

47) Srov. neznámá ZSV v k. ú. Seč, Ústupy a Hoješín – FROLÍK: *Nález*, op. cit., s. 70–77; MUSIL: *Neznámá zaniklá*, op. cit., s. 199–219; Trhová Kamenice – MUSIL: *Nové středověké*, op. cit., s. 59–104; Zkamenělý zámek na k. ú. Česká Cikánka – FROLÍK, Jan: *Archeologické nálezy Chrudimsko /k-t/*,

14. století. Všechny nalezené zlomky (23 ks, 125 g) náleží hrncovitým nádobám převážně nezdobeným, tedy běžné kuchyňské keramice. Dochoval se jeden okraj a zlomek dna s písčitou podsýpkou (obr. 8:10). Okraj náleží do skupiny vytaženého okruží s vnitřním prožlabením, s horní plochou rovnou a vnější plochou prožlabenou (obr. 9:1).<sup>48)</sup> Výskyt tohoto typu okraje se kryje se sledovaným obdobím.

Do nejstaršího horizontu rovněž spadají dva drobné zlomky (4 g) okruhu světlé až bílé keramiky s červeným malováním<sup>49)</sup> (Bolešov 2). Jeden zlomek náleží výduti hrnce a druhý pochází patrně ze džbanu. Na jednom zlomku se dochovala malovaná červená linka (obr. 8:6).

Druhý výrazný horizont datovaný do období okolo poloviny 14. století až počátku 15. století reprezentuje režná keramika technologických skupin Bolešov 3, 4 a 7. Po technologické stránce se jedná o vyspělé zboží z větší části vytáčené na rychlém hrnčářském kruhu, které patrně produkovaly městske dílny snad z okruhu Čáslavi, Chotěboře či Ledče nad Sázavou. Technologická skupina Bolešov 3 vyznačující se typickou světle šedou barvou a vysokým podílem slídy je zastoupena 3 zlomky o hmotnosti 11 g. Na studovaných fragmentech nebyla přítomná výzdoba. Shodná keramika byla získána při záchranném archeologickém výzkumu ve Zbyslavci,<sup>50)</sup> v menší míře z neznámé ZSV u Sečské přehrady<sup>51)</sup> a dále je zastoupena v souboru keramiky z velitelského stanoviště Sirotků pod hradem Lichnicí.<sup>52)</sup> Technologická skupina Bolešov 4 představuje hrubší

Chrudim 1984, s. 24–26; FROLÍK, Jan.: *Archeologické památky Hlinecka a Chrasticka*, Hlinsko 1989, s. 6–7; Lány (k. ú. Kameničky u Hlinska) – FROLÍK, Jan.: *Archeologické nálezy Chrudimsko /k-t/,* op. cit., s. 13–14; Skutečsko – FROLÍK, Jan.: *Archeologické nálezy a minulost Skutečska*, Skuteč 1982, s. 9–10; Hlinecko – FROLÍK, Jan.: *Archeologické památky Hlinecka a Chrasticka*, Hlinsko 1989, s. 6–8; Perálec – nepublikovaný soubor ve sbírce RM v Chrudimi.

48) Fáze 1 a 2 – srov. ZÁPOTOCKÝ, Milan: *Středověká keramika severočeského Polabí*, Památky archeologické LXIX, 1978, 214–215; ZÁPOTOCKÝ, Milan: *Katalog středověké keramiky severočeského Polabí*, Praha 1979, s. 14; Hradisko u Davle typ IV a, – RICHTER, Miroslav: *Hradisko u Davle*, Městečko ostrovského kláštera, Praha 1982, s. 69.

49) Více informací in: RICHTER: *Hradisko*, op. cit., s. 126–129; GABRIEL, František: *Keramický soubor z hradu Frýdštejna*, *Archaeologia historica* 16, 1991, s. 287–290.

50) CEJPOVÁ: *Zbyslavec*, op. cit., s. 312

51) FROLÍK: *Nález*, op. cit., s. 70–77; MUSIL: *Neznámá zaniklá*, op. cit., s. 199–219

52) Nepublikovaný soubor nálezů je deponován v RM v Chrudimi. Hrad byl Sirotky obléhán v letech 1428–1429 – srov. DURDÍK, Tomáš: *Ilustrovaná*

tvrdě pálené redukční zboží s hrubším povrchem (9 ks, 64 g). U tří zlomků bylo registrováno ještě obtáčení, což je jev místy se vyskytující ještě v polovině 15. století.<sup>53)</sup> Stolní keramika je zastoupena jedním zlomkem pocházejícím ze džbánu, další zlomky spadají do kategorie kuchyňské keramiky a náleží hrncovitým nádobám. Všechny studované zlomky jsou nezdobené, jeden zlomek pochází z podhrdlí, jeden ze dna, další z těla nádob. Tuto keramika nacházíme v odpadních jímkách v prostředí města Chrudimi,<sup>54)</sup> dále na hradě Lichnici,<sup>55)</sup> Rabštejnku,<sup>56)</sup> Ohebu<sup>57)</sup> a na nedalekém velitelském stanovišti pod hradem Lichnicí.<sup>58)</sup> Toto keramické zboží se pak dále rozvíjí v pozdně středověké a raně novověké redukční zboží s plaveným těstem (srov. Bolešov 5). Nicméně v uzavřených souborech se může vyskytnout i v souběhu.

Svébytnou skupinou představuje režné hrubší oxidační zboží Bolešov 7 s vyšším procentuálním zastoupením slídy. Tato technologická skupina je v nalezeném souboru zastoupena 9 kusy o celkové hmotnosti 69 g. Z technologického hlediska je keramika opticky tvrdší než skupina Bolešov 1, je převážně vytáčena na hrncířském kruhu. Pouze jeden zlomek je obtáčený. Z keramických tvarů byla registrována mísa, zbytek tvořily hrncovité nádoby. Jeden zlomek pocházel z podhrdlí (obr. 11:9), jeden z ucha nádoby (obr. 11:3), zbylé fragmenty pocházejí z těla nádob. Z výzdobných prvků registrujeme kombinaci plastické výzdoby výlevky mísy (tzv. pernice) s vývalkovou šroubovicí (obr. 9:6), a dále radélko (obr. 11:9). Výskyt vývalkové šroubovice a radélkované výzdoby dovolují klást výskyt tohoto zboží již do počátku či 1. poloviny 15. století.

Následující období 15. a 16. století je představováno jednak vyspělou redukční keramikou zdobenou radélkem (Bolešov 5), jednak oranžovočervenou oxidačně pálenou keramikou s jemně plaveným keramickým těstem

*encyklopedie českých hradů*, Praha 1999, s. 331.

53) Srov. ORNA, Jiří et al.: *Keramická produkce města Plzně v období 14. a 15. století*, Plzeň 2011, s. 67–75.

54) Filištinská ul. – jímka XIXB – SEHNOUTKOVÁ, Petra: *Chrudim, Filištinská ulice čp. 39/I, odpadní jímky XIXA, XIXB a XX (příspěvek k poznání hmotné kultury)*, Brno 2009. rkp. diplomové práce uložen na UAM FF MU.

55) Nepublikovaný soubor nálezů ve sbírce RM v Chrudimi.

56) Totožné s technoskupinou Ra2 – srov. MUSIL, Jan: *An assemblage of Late middle Age and Early Modern period ceramics from Rabštejnec Castle in the cadastral territory of Smrkový Týnec in the district of Chrudim*, *Studies in Post-Medieval Archaeology* 3, 2009, Tab. 1.

57) Nepublikovaný soubor nálezů ve sbírce RM v Chrudimi.

58) Nepublikovaný soubor nálezů ve sbírce RM v Chrudimi.

(Bolešov 6). Obojí keramické zboží je vytáčeno na rychlém hrnčírském kruhu a je produkováno městskými hrnčírskými dílnami. Četné analogie nalezneme zejména v Čáslavi,<sup>59)</sup> v Ledči nad Sázavou,<sup>60)</sup> na hradě Lipnici,<sup>61)</sup> na hradě Rabštejnu<sup>62)</sup> a v Chrudimi.

Redukční keramika skupiny Bolešov 5 je v souboru zastoupena 28 fragmenty o celkové hmotnosti 99 g. Dominuje kuchyňská keramika s hrncovitými nádobami s uchem i bez něj, stolní keramika je zastoupena pouze jediným zlomkem okraje džbánu (obr. 8:8). S analogickou profilací se setkáme i u džbánů z konce 15. až 1. poloviny 16. století z hradu Rabštejnu.<sup>63)</sup> Celkem byly získány 3 okraje (obr. 8:8, 9:2, 9:5), 1 zlomek z podhrdlí a jeden ze dna nádoby. Co se týče chronologického zařazení okrajové profilace hrnců oba zlomky lze bezpečně zařadit do 2. poloviny 15. až 1. poloviny 16. století. V prvním případě se jedná o poměrně archaicky vyhlížející okraj ve tvaru nepravého okruží (obr. 9:2) a ve druhém případě o prostý ovalený podříznutý okraj (obr. 9:5). Analogické utváření okrajů známe z hradu Rabštejnu.<sup>64)</sup> Ostatní zlomky pocházely z těla nádob. Výzdoba byla registrována na 7 zlomcích. Po jednom exempláři byla doložena vývalková (obr. 11:13) a oběžná šroubovice (obr. 8:8), zbytek připadá na výzdobu provedenou radélkem (obr. 8:1, 8:2, 10:2, 11:6 a 12:9). Vyskytnou se jak varianty pásové, tak i varianty kobercovitě pokrývající celý povrch nádoby.

Oxidační keramika skupiny Bolešov 6 je v souboru zastoupena 64 zlomky o celkové hmotnosti 332 g. Keramika je převážně režná, vyskytnou se však i zlomky opatřené transparentní glazurou hnědočervené, hnědooranžové či hnědozelené barvy (12). Z výzdobných prvků registrujeme ve 2 případech samostatného užití oběžné šroubovice (obr. 8:3 a 11:8), v jednom případě byly vodorovné rýhy kombinovány s radélkem (obr. 11:10). Tříkrát se radélková výzdoba objevila jako samostatný výzdobný prvek (obr. 10:1, 11:10, 11:12 a 12:6), jednou se objevila v kombinaci s plasticou výzdobou (obr. 11:11). S aplikací radélkované výzdoby na oxidační keramice se na Chrudimsku setkáváme v souborech datovaných na sklonek

59) PAVLŮ: *K počátkům*, op. cit., obr. 7–10, 36, 43–46, 58, 60, 62, 65 ad.

60) NECHVÁTAL, Bořivoj: *Středověká keramika z Ledče nad Sázavou*, Archeologické rozhledy XIX, 1967, s. 542–543.

61) NEKUDA, Vladimír – REICHERTOVÁ, Květa: *Středověká keramika v Čechách a na Moravě*, Praha 1968, s. 173, obr. 53.

62) MUSIL: *An assemblage*, op. cit., Fig. 10.

63) MUSIL: *An assemblage*, op. cit., Fig. 22 – typ D 02 01.

64) MUSIL: *An assemblage*, op. cit., Fig. 11 – typ H 04 03 a H 01 21.

15. a do 1. poloviny 16. století.<sup>65)</sup> Keramika zcela zřetelně inklinuje ke středočeské oblasti.<sup>66)</sup>

Kuchyňská keramika je zastoupena 52 zlomky hrnce, z toho 4 okraje ovalené, kyjovité či zavínuté profilace<sup>67)</sup> (obr. 10:1, 3, 4), 6 zlomků z podhrdlí (obr. 8:3, 8:9, 11:10–12), 6 fragmentů ze dna (obr. 12:11, 13), 2 zlomky uch (obr. 11:14, 15); dále 2 zlomky trojnožky (2 okraje – obr. 9:3; 11) a jeden zlomek z podhrdlí pokličky. Keramika stolní je reprezentována 5 zlomky džbánů (4 zl. okrajů – obr. 9:4; 12:1; 1 zl. z podhrdlí) a 3 zlomky z talířovité mísy – tzv. tondina (obr. 8:4). Chronologický záběr této technologické skupiny je poměrně široký, počátky lze datovat do 2. poloviny 15. století a závěr výskytu se kryje se zánikovým horizontem lokality v polovině 17. století.

Zcela osamocený se v souboru keramiky jeví zlomek okraje komory kachle (obr. 12:4). Vzhledem k tomu, že se ještě nejedná o zástupce kachle s rámovou komorou, je možné jej řadit do 2. poloviny 16. století.<sup>68)</sup>

Při povrchovém průzkumu kombinovaném detekcí kovů a z okolí rabovacích vkopů po hledacích pokladů bylo získáno celkem 14 železných artefaktů dokládající středověkou a novověkou aktivitu.

Většinu železných artefaktů tvořily podkovy a jejich zlomky (11 kusů – obr. 13:1–6, 13:8 a obr. 14). Pocházejí zejména z reliktu úvozové cesty (obj. 1), jedna podkova pochází z objektu 9 (obr. 13:5). Ani v jednom případě nebyl na okraji podkov registrován hmatec ani čapka, která se považuje za chronologicky nejmladší prvek. Ramena byla ve všech dokumentovaných případech zakončena ozuby. Otvory byly sázeny do rýhy, což máme doloženo v celkem 7 případech. Určitým chronologickým kritériem by mohla být symetrie či asymetrie ramen podkov, ale i zde nepanuje mezi badateli shoda. Vzhledem k současnému stavu poznání středověkých koňských podkov a stavu dochování podkov z Bolešova, můžeme říci, že spadají do časového horizontu 14.–15. století.<sup>69)</sup>

65) MUSIL: *An assemblage*, op. cit., shrnutí na s. 59.

66) BLAŽKOVÁ-DUBSKÁ, Gabriela: *Finds of Early Modern period ceramics from cesspit B at Prague Castle*, Studies in Post-Medieval Archaeology 3, 2009, s. 21–44.

67) Podle M. Zápotockého spadají do fáze 3b-4 – srov. ZÁPOTOCKÝ: *Středověká*, op. cit., s. 216.

68) HENKEL, Matthias: *Der Kachelofen*, Ein Gegenstand der Wohnkultur im Wandel. Teil 1, Dissertation. Göttingen 1996, s. 56–92.

69) Detailní přehled stavu bádání o středověkých podkovách v širším středoevropském prostoru, terminologie, technologie, typologie a chronologie je přehledně podána v díle Rudolfa Krajíce, zde i odkazy na početnou domácí

Kategorie stavebního kování je zastoupena zlomkem masivní petlice či petlicové závory (obr. 13:9), která nepatří mezi chronologicky citlivé artefakty.<sup>70)</sup> Mezi řemeslné nástroje náleží trojhranný pilník<sup>71)</sup> (obr. 13:7), patrně novověkého až recentního stáří. Obtížněji zařaditelný je železná miska (obr. 15:1), blížící se vzhledem k tzv. miskám slezského typu.<sup>72)</sup> Na rubové straně se totiž nalézají zbytky 3 nýtů, které musely v minulosti spojovat misku s kovovým držadlem. Náš exemplář je pravděpodobně pánví či naběračkou zjevně mladšího, středověkého<sup>73)</sup> či novověkého stáří.

a zahraniční literaturu – srov. KRAJÍC, Rudolf: *Sezimovo Ústí*, Archeologie středověkého poddanského města 3, Kovárna v Sezimově Ústí a analýza výrobků ze železa, Díl I. Praha – Tábor – Sezimovo Ústí 2003, s. 100–109.

70) KRAJÍC: *Sezimovo Ústí I*, op. cit., s. 74, 75 a 87 – zde odkazy na další dostupnou literaturu.

71) Obecně k pilníkům viz GRÜNINGER, Christian: *Berufskunde für Schmiede*, Stuttgart 1943, s. 33. Postup ruční výroby pilníků viz HLUBUČEK, Karel: *Poslední pilníkáři a pílaři v Trhových Svinech*, Doudlebský archiv národopisný 1, 1952. Pilníky známe i z řemeslnických hrobů doby stěhování národů – např. z Poysdorfu či z Brna – MEHOFER, Mathias: *Die langobardischen Schmiedegäber von Poysdorf und Brunn*, Soester Beiträge zur Archäologie 5, 2004, s. 17–24, Abb. 6 a 14. Kalené pilníky datované okolo roku 1000 známe z východní i západní Evropy. Vyskytují se varianty s plochým, půlkulatým, oválným, se čtvercovým či kosočtverečným průřezem. Výrobu pilníků popisuje i mnich Theofilos. Z velkomoravského prostředí známe pilník např. z Mikulčic – srov. PLEINER, Radomír: *Staré evropské kovářství*. Praha 1962, s. 174–6, obr. 25:6, 25:7 a 27:6.

72) Všeobecně se soudí, že tyto raně středověké misky sloužily podobně jako pánve či plotýnky – srov. BUBENÍK, Jiří: *K problematice železné misky tzv. slezského typu*, Archeologické rozhledy 24, 1972, s. 542–567; BUBENÍK, Jiří: *K otázce funkce železné misky tzv. slezského typu*, in: DOSTÁL, Bořivoj – VIGNATIOVÁ, Jana (eds.): *Slované 6.–10. století*, Brno, s. 49–54. V nedávné době numismatik Ondřej Chvojka naznačil možnost, že by mohly představovat předmincovní platidlo. K této domněnce ho vede zejména častý výskyt v depotech železných předmětů – srov. CHVOJKA, Ondřej: *Předmincovní platidla u Slovanů v českých zemích a na Slovensku*, Pravěk – Nová řada 8, 1998, s. 207–209. Shrnutí problematiky misek slezského typu nejnověji v práci – PROFANTOVÁ, Naďa – KAŠPÁREK, František: *Depot železných předmětů z Mlékosrb*, okr. Hradec Králové a další blízké nálezy z východních Čech, Východočeský sborník historický 21, 2012, zejm. pozn. 59 a 60 – zde další literatura.

73) Železnou naběračku analogického tvaru a pánev na třech nohách zmiňuje ve svém pojednání o železných předmětech ze Sezimova Ústí i Rudolf Krajíc – KRAJÍC: *Sezimovo Ústí I*, op. cit., s. 168; KRAJÍC, Rudolf: *Sezimovo Ústí*, Archeologie středověkého poddanského města 3, Kovárna v Sezimově Ústí a analýza výrobků ze železa, Díl II. Praha – Tábor – Sezimovo Ústí 2003, tab. 135 a 158. Více nálezů je známo ze západoevropského prostoru. Dva obdobné předměty datované do vrcholně středověkého období byly



Analogické naběračky nalezneme i v proslulém díle italského papežského kuchaře Bartolomea Scappiho z roku 1570.<sup>74)</sup>

Dále byly při povrchové prospekci získány 2 amorfní zlomky mazanice, 3 zlomky cihel<sup>75)</sup> a zlomek drobné zvířecí kůstky.

### Závěr

Převážně zalesněný masiv Železných hor představuje pro archeologii středověku doposud nevytěženou studnici poznatků o venkovském osídlení 13.–15. století. Bolešov je první zaniklou středověkou vsí zkoumanou archeologickými metodami v této oblasti východních Čech. Jak vyplývá z porovnání výpovědi písemných a archeologických pramenů, archeologické prameny mají v tomto regionu doposud nevyčerpaný potenciál. Geodeticko-topografický průzkum oblasti je teprve v počátcích, ale již přináší první ovoce. Doufejme, že průzkum dalších zaniklých středověkých sídelních útvarů v daném regionu přinese odpovědi na zásadní otázky týkající se procesu osídlování oblasti, typu sídlištních forem a horizontů jejich zániku, jakožto i kultury každodenního života středověkých lidí. Z poznatků získaných pouze povrchovým průzkumem lokality, bez archeologického odkryvu, nelze jednoznačně určit charakter a datování jednotlivých objektů.

Obecně lze konstatovat, že Bolešov byl v průběhu své existence tvořen pouze 2–3 usedlostmi, které se snad v průběhu 15. století transformovaly

nalezeny i ve Wieslochu (Rhein-Neckar-Kreiss) – GROSS, Uwe – HILDEBRANDT, Ludwig, H.: *Der Wieslocher Schmiedefund*, Soester Beiträge zur Archäologie 5, 2004, s. 112, Abb. 11. Další analogický předmět byl nalezen na švýcarském hradě Bischofstein viz MÜLLER, Felix: *Der Bischofstein bei Sissach. Kt. Basel-Land, Die hochmittelalterliche Funde*, Basler Beiträge zur Ur- und Frühgeschichte 4, 1980, 59 G 11, či při výzkumu zaniklého pozdně středověkého hospodářského dvora u Marktheidenfeldu v Dolních Francích viz RÜCKERT, Peter: *Archäologisch-historische Forschungen in einer mittelalterlichen Wüstung bei Eichenfürst*, Das archäologische Jahr in Bayern 1987, 1988, s. 180, Abb. 134:13. Citované zahraniční práce uvedené předměty zařazují mezi pánve či naběračky.

74) *Opera di M. Bartolomeo Scappi, CVOCO SECRETO di papa Pio V. Diviesia in sei Libri*. Roma 1570, s. 950. (online: <http://archive.org/details/operavenetiascap00scao/aktualizováno> 27.9.2012/. Sám Scappi vyobrazený nástroj nejvíce se blížíci naší misce pojmenovává jako „*cuchiar per ona sparse*“ tj. naběračka/vařečka na řídké pokrmy.

75) Formát: ? × 12,8 × 6,1 cm. Ke středověkému cihlářství srov. KRAJÍČ, Rudolf: *Sezimovo Ústí – archeologie středověkého poddanského města 4*, Středověké cihlářství, České Budějovice – Tábor 2008, s. 9–14.

v poplužní dvůr. Jak vyplývá z předložené analýzy archeologických nálezů z lokality, můžeme na základě výskytu keramiky 13. až 14. století posunout počátky Bolešova hlouběji do minulosti. Bolešov tedy musel koexistovat společně se sousedními Spačicemi, které jsou poprvé v písemných pramenech zmiňovány k roku 1371 (srov. výše). Bolešov na významu zřejmě nabývá od sklonku 15. století, vazba na trčkovské državy se projevila patrně vyšším přísunem keramického zboží z městských dílen. Vrcholem osídlení je zjevně 16. století, v keramické produkci spatřujeme jasnou orientaci na městskou produkci (srov. graf 1). Patrně v tomto období musíme počítat s existencí stavby/staveb, v jejichž zdech se uplatnily cihly menšího formátu, a které byly patrně vytápěny kachlovými kamny. Intenzita osídlení postupem času patrně upadala vlivem nepříznivé politické situace. Matyáš Hostounský z Kosmačova si panství udržel během neklidného pobělohorského období, posléze však panství prodává španělským vojenským dobrodruhům Antonínu Binago a Františkovi Chiesa. Přesuny vojenských kontingentů mezi lety 1623–1654 patrně znamenaly zánik již upadajícího dvora. Takže při novém majetkovém uspořádání panství v roce 1653 již není o Bolešovu ani zmínka. Není bez zajímavosti, že archeologické nálezy datovatelné do tohoto období nebyly při povrchové prospekci získány.

Článek je částečně výstupem projektu SGS-2012-069.

### **Seznam pramenů**

AČ I – Archiv český I (František Palacký (ed.). Praha 1840.

FRB II – Fontes rerum Bohemicarum II. Kosmův letopis český s pokračovateli. Josef Emler – Václav Vladivoj Tomek (eds.). Praha 1874.

Müllerova mapa Čech – Mappa geographica regni Bohemiae in duodecim circulos divisae cum comitatu Glacensi et districtu Egerano adjunctis...a Joh: Christoph: Müller...A:C:M.DCC.XX. Michael Kauffer sculp-sit Augusta Vind.: Mapová sbírka Historického ústavu Akademie věd České republiky, sign. VII/ 4/ A-2587.

RT I – Reliquiae tabularum terrae regni Bohemiae anno MDXLI igne combustarum I. Josef Emler (ed.). Praeae 1870.

RT II – Reliquiae tabularum terrae regni Bohemiae anno MDXLI igne combustarum II. Josef Emler (ed.). Praeae 1872.

RTV – Reliquiae tabularum terrae citationum vetustissimae, Josef Emler – František Dvorská (eds.). Praeae 1868.

Scappi, Bartolomeo: Opera di M. Bartolomeo Scappi, CVOCO SECRETO

di papa Pio V. Diviesia in sei Libri. Roma 1570. [online: <http://archive.org/details/operavenetiascap00scao/> aktualizováno 27.9.2012/]

Příloha I.

### **Botanické vyhodnocení**

Z botanického hlediska je tato lokalita řazena do svazu *Querc-Ulmetum* (jilmová doubrava). Ve stromovém patře dominují dřeviny dub letní (*Quercus robur*) a habr obecný (*Carpinus betulus*). Příměs tvoří javor mlč (*Acer platanoides*), javor klen (*Acer pseudoplatanus*), ve vlhčí části olše lepkavá (*Alnus glutinosa*). Druhově bohatší je keřové patro. Tvořeno je svídou krvavou (*Swida sanguinea*), třešní ptačí (*Padus avium*), bezem černým (*Sambucus nigra*), ptačím zobem obecným (*Ligustrum vulgare*) a dalšími. V lemu je pak hojně zastoupena trnka obecná (*Prunus spinosa*) spolu s brslenem evropským (*Euonymus europeaus*). Bylinné patro tvoří výrazný jarní a méně výrazný letní aspekt. Z letního aspektu ještě můžeme zastihnout bršlici kozí nohu (*Aegopodium podagraria*), svízel vonný (*Galium odoratum*), česnáček lékařský (*Alliaria petiolata*), šťavel kyselý (*Oxalis acetosella*) či kopřivu dvoudomou (*Urtica dioica*). Mechové patro je zastoupeno v menší míře.<sup>76)</sup> Přehled zjištěných druhů neukazuje, že by některý mohl být reliktem z doby existence vsi. Zjištěné druhy odpovídají svazu *Querc-Ulmetum* (jilmová doubrava).

Soupis zjištěných druhů<sup>77)</sup>

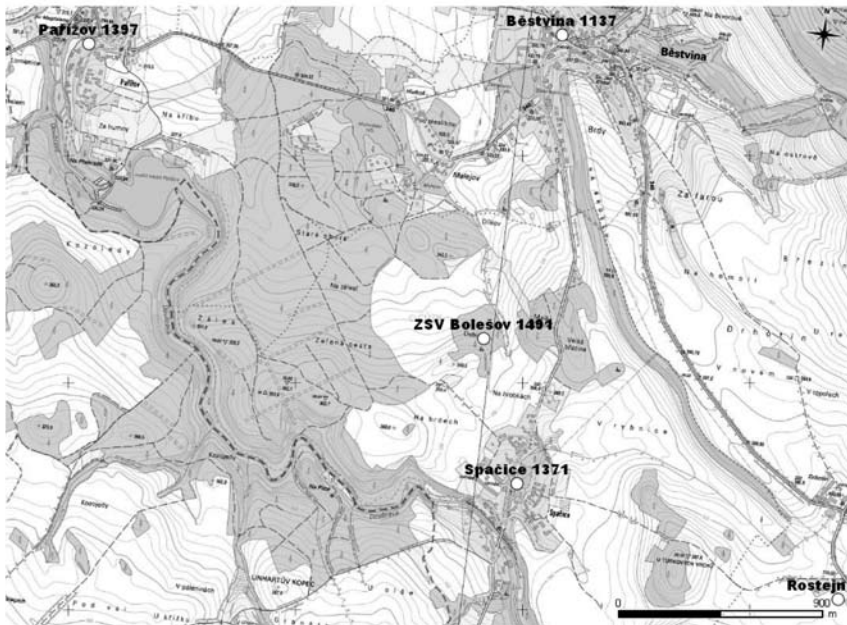
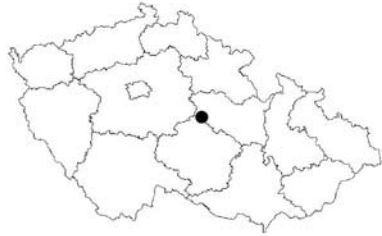
*Acer platanoides* L. – javor mlč  
*Acer pseudoplatanus* L. – javor klen  
*Aegopodium podagraria* L. – bršlice kozí noha  
*Alliaria petiolata* – česnáček lékařský  
*Alnus glutinosa* – olše lepkavá  
*Betula pendula* – bříza bělokorá  
*Cornus sanguinea* L. – svída krvavá  
*Crataegus monogyna* JACQ. – hloh jednosemenný  
*Dyopteris filix-mas* (L.) SCHOTT – kaprad' samec  
*Euonymus europeaus* – brslen evropský  
*Galeopsis pubescent* BESS. – konopice pýřitá  
*Galium odoratum* (L.) SCOP. – svízel vonný  
*Geum urbanum* L. – kuklík městský

76) NEUHÄSLOVÁ, Zdenka et al.: *Mapa potencionální přirozené vegetace České republiky*, Praha 1998, s. 73–85.

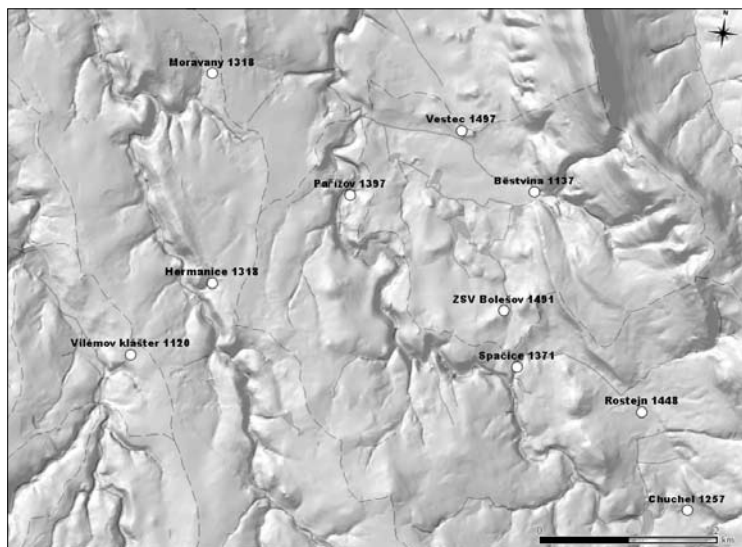
77) KUBÁT, Karel et al.: *Klíč ke květeně České republiky*, Praha 2002.

*Geranium robertianum* L. – kakost smrdutý  
*Impatiens parviflora* DC. – netýkavka malokvětá  
*Lamium album* L. – hluchavka bílá  
*Ligustrum vulgare* L. – ptačí zob obecný  
*Lysymachia nummularia* L. – vrbina penízková  
*Maianthemum bifolium* (L.) SCHMIDT – pstroček dvoulistý  
*Oxalis acetosella* L. – šťavel kyselý  
*Prunus avium* – třešeň ptačí  
*Prunus spinosa* – trnka obecná  
*Quercus robur* L. – dub letní  
*Robinia pseudoacacia* – trnovník akát  
*Rubus* sp. – ostružiník  
*Sambucus nigra* L. – bez černý  
*Urtica dioica* L. – kopřiva dvoudomá  
*Viola reichenbachiana* BOREAU – violka lesní

Autorkou vyhodnocení je Simona Vylíčilová.

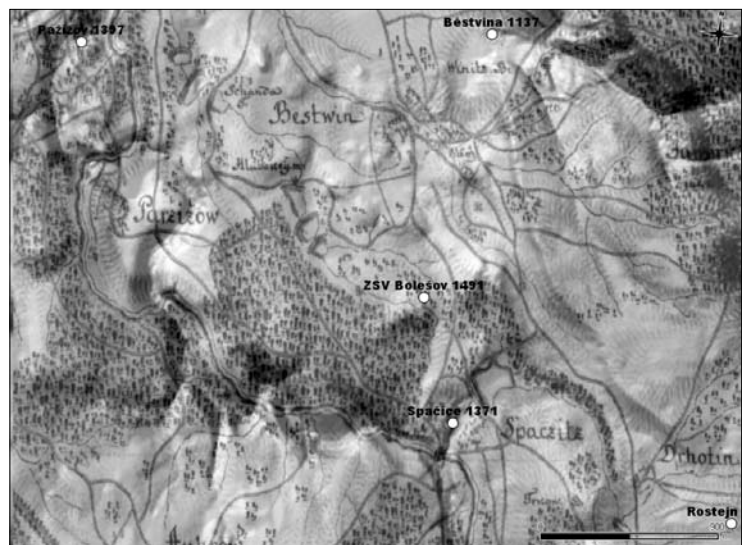


Obr. 1: Boleslav, k. ú. Spačice, okr. Chrudim. Poloha Boleslavy v rámci ČR. První písemné zmínky v boleslavském mikroregionu. Výřez ze Základní mapy ČR. Vytvořeno pomocí programu Quantum GIS a PhotoEditor. Mapový podklad in: WMS ČÚZK [[http://geoportal.cuzk.cz/WMS\\_ZM10\\_PUB/WMSservice.aspx](http://geoportal.cuzk.cz/WMS_ZM10_PUB/WMSservice.aspx)].

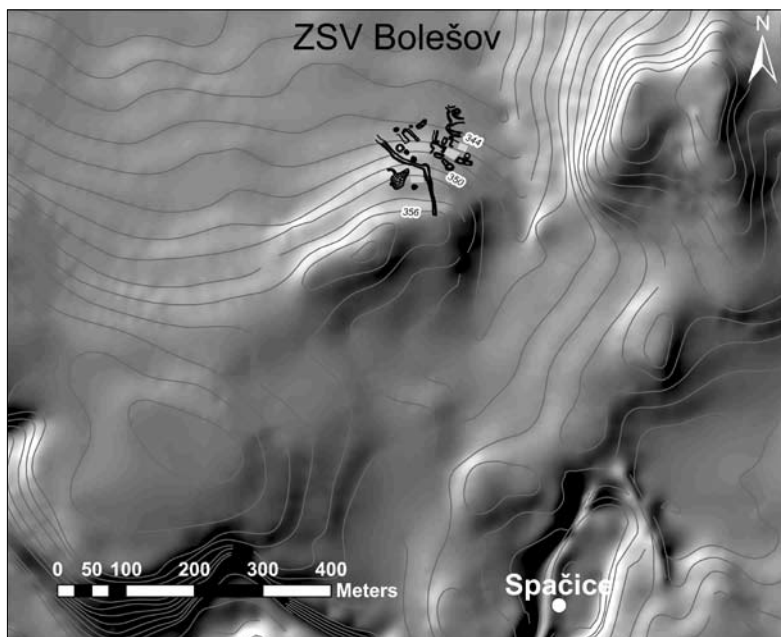


Obr. 2: Plastická mapa širšího okolí Bolešova s vyznačením vodních ploch. Vytvořeno pomocí programu Quantum GIS a PhotoEditor.

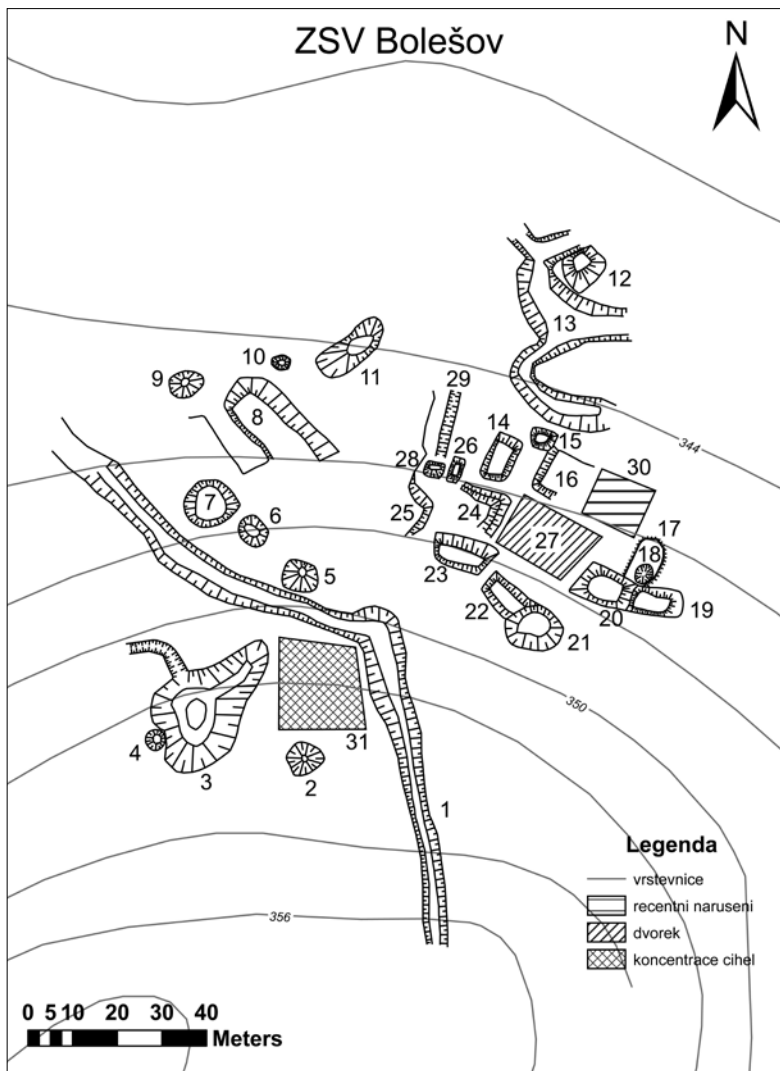
Mapový podklad in: WMS Pardubického kraje [[http://195.113.178.19/html/km.dll?gen=map&map=vfk\\_export](http://195.113.178.19/html/km.dll?gen=map&map=vfk_export)].



Obr. 3: Bolešov na mapě 1. vojenského mapování kombinované plastickou mapou. Upraveno pomocí programu Quantum GIS a PhotoEditor. Mapový podklad in: WMS Pardubického kraje [[http://195.113.178.19/html/km.dll?gen=map&map=vfk\\_export](http://195.113.178.19/html/km.dll?gen=map&map=vfk_export)].



Obr. 4: Relikty ZSV Bolešov na digitální mapě terénu. Vytvořeno pomocí programu ArcMap10. Mapové podklady poskytl ČÚZK.



Obr. 5: Půdorysný plán reliktní ZSV Bolešov. Vytvořeno pomocí programu ArcMap10. Mapové podklady poskytl ČÚZK.

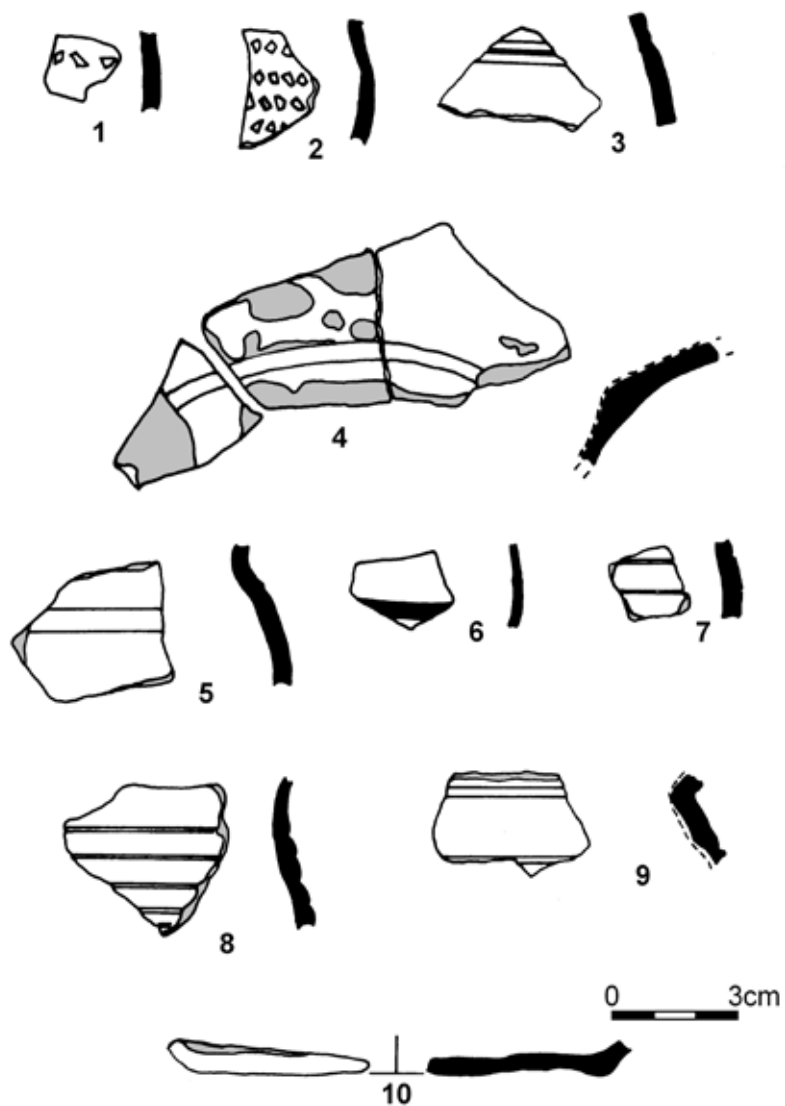




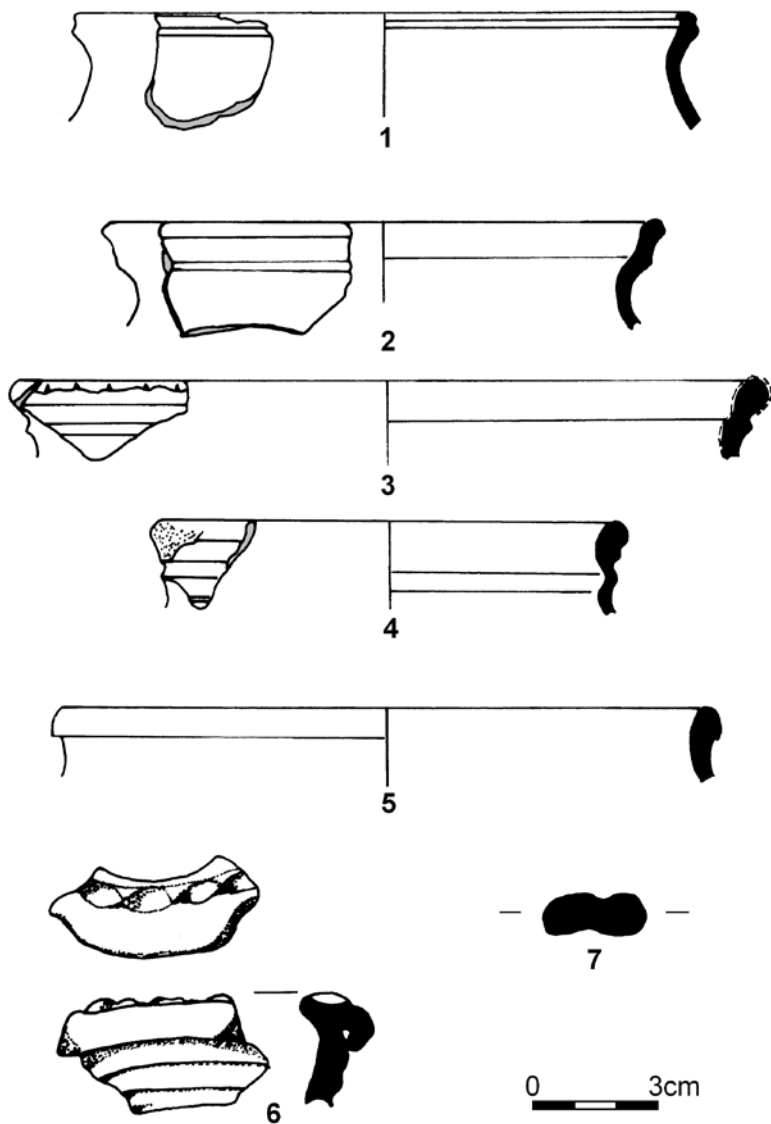
Obr. 6: ZSV Bolešov. Relikt studny s kamenným roubením (obj. 4).  
Stav v listopadu roku 2009. Foto J. Musil.



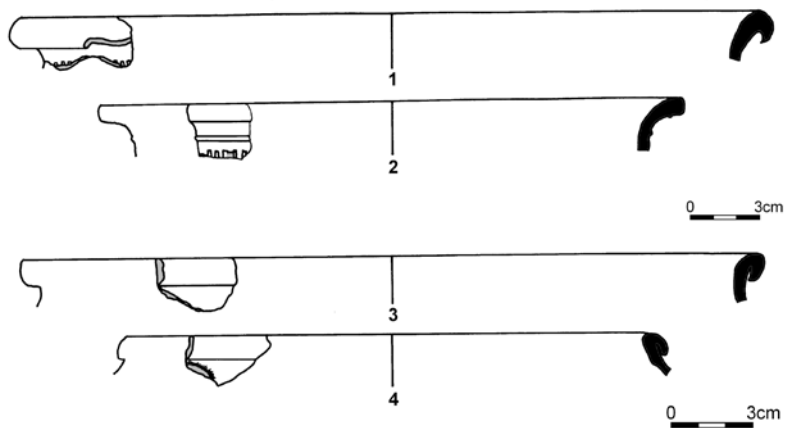
Obr. 7: ZSV Bolešov. Pohled na relikty úvozové cesty (obj. 1), za ní se rýsuje  
výrazná plošina obj. 8. Stav v listopadu roku 2009. Foto J. Musil.



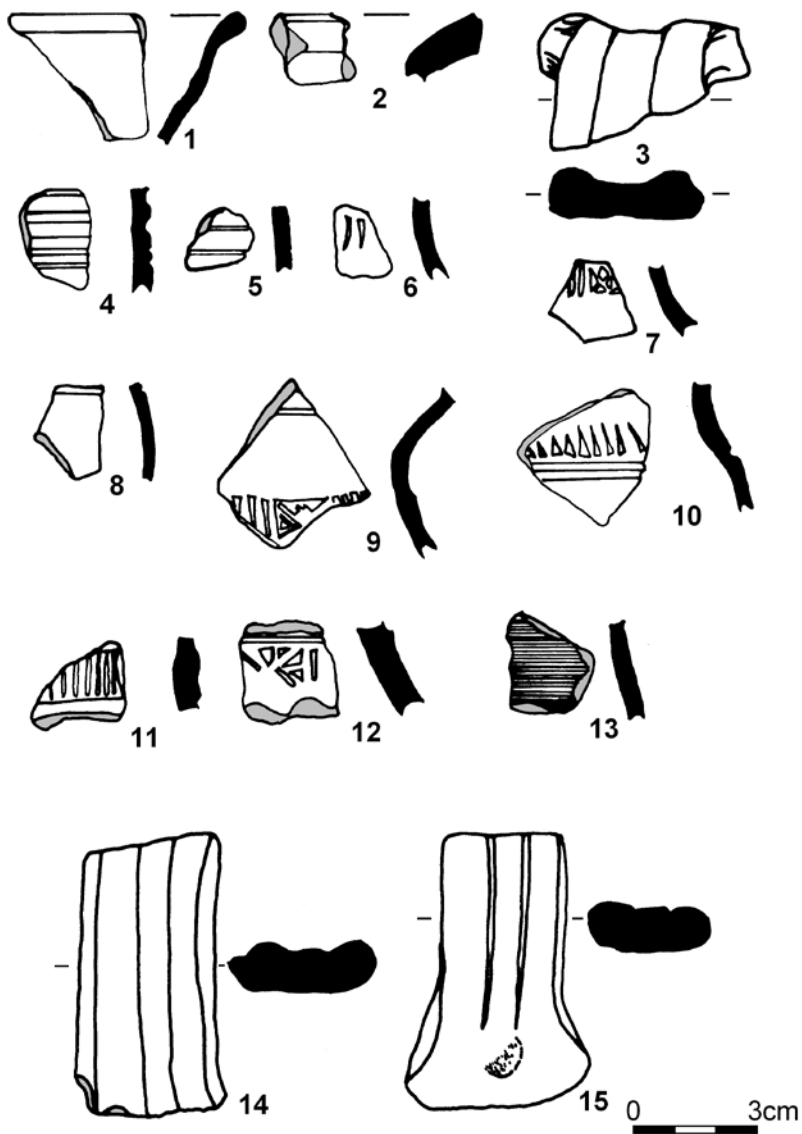
Obr. 8: Bolešov, k. ú. Spačice, okr. Chrudim. Výběr keramiky. Kresba J. Musil.



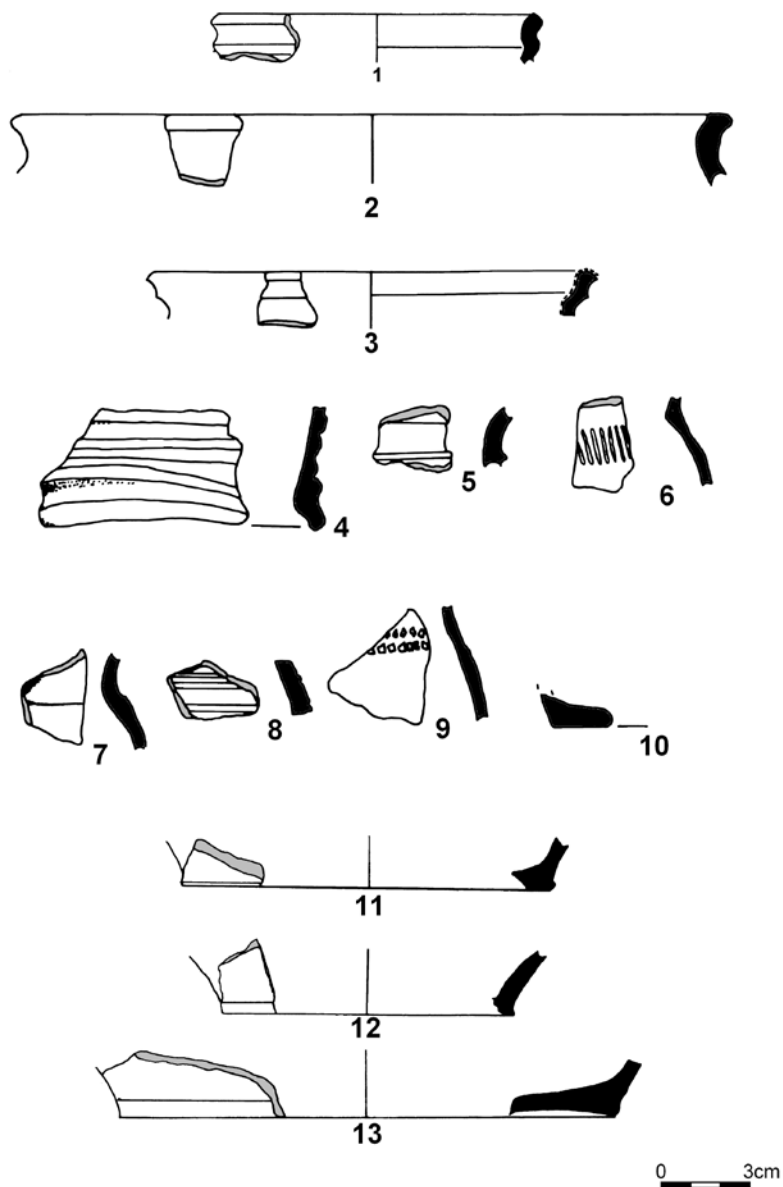
Obr. 9: Bolešov, k. ú. Spačice, okr. Chrudim. Výběr keramiky. Kresba J. Musil.



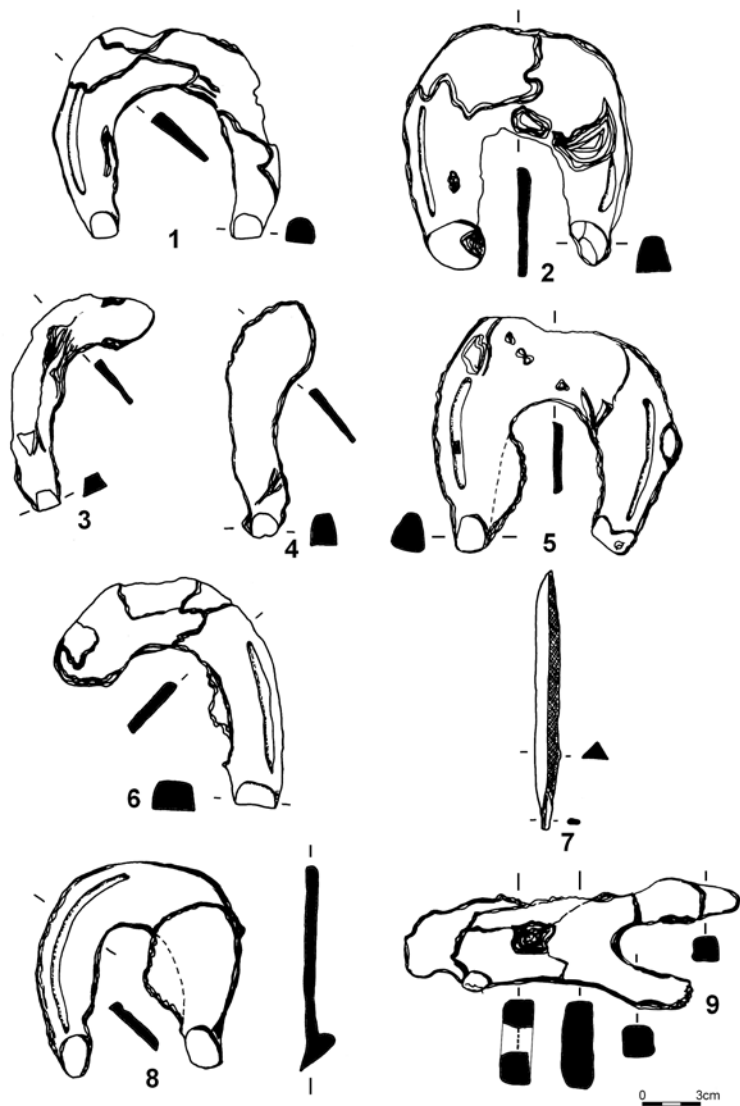
Obr. 10: Výběr keramiky. Kresba J. Musil.



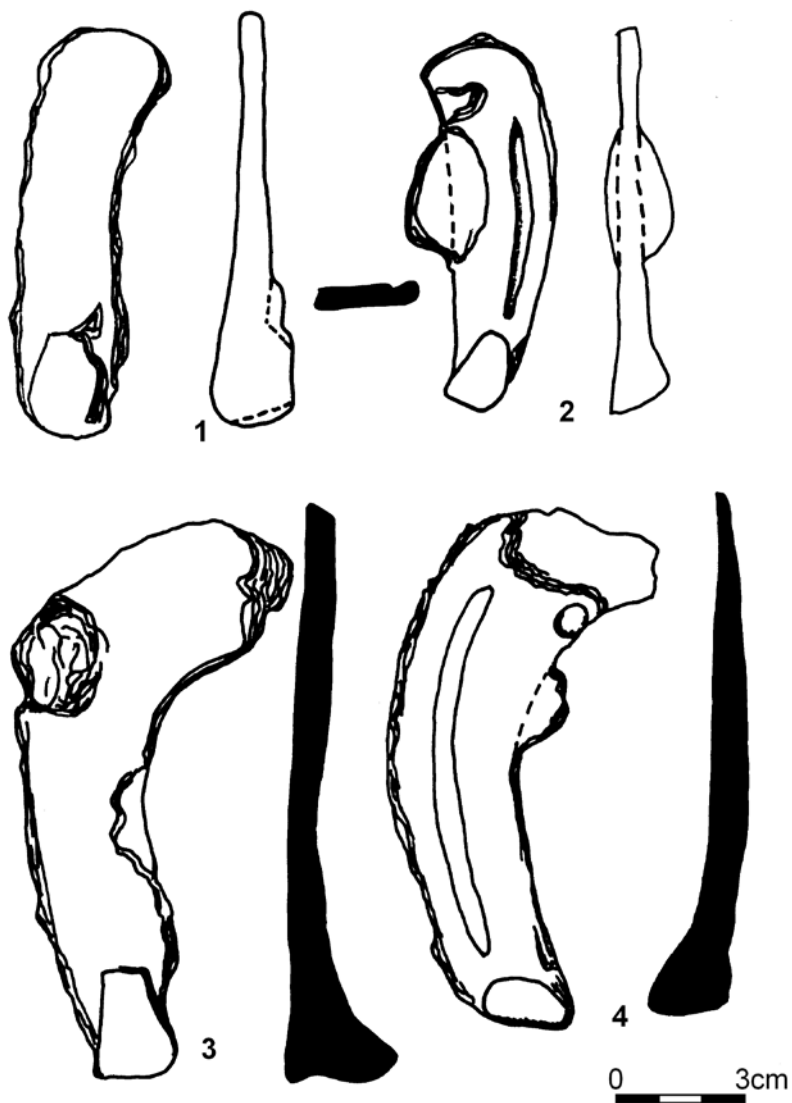
Obr. 11: Bolešov, k. ú. Spačice, okr. Chrudim. Výběr keramiky. Kresba J. Musil.



Obr. 12: Bolešov, k. ú. Spačice, okr. Chrudim. Výběr keramiky. 2, 7 – 8) obj. 3; 9) obj. 2. Kresba J. Musil.

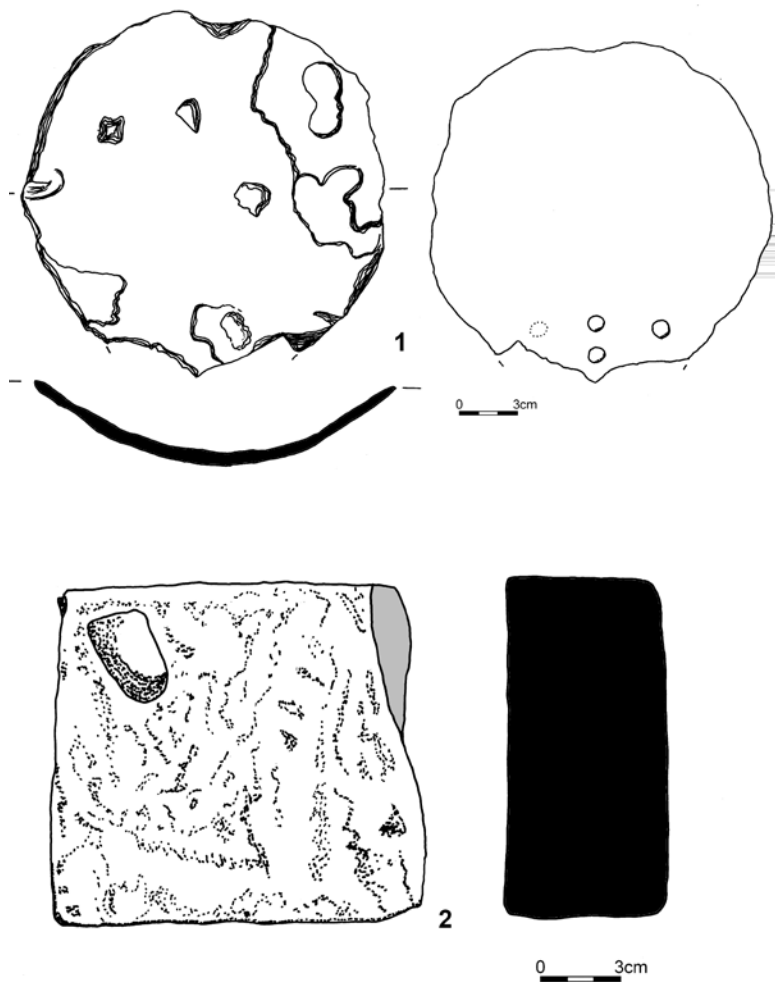


Obr. 13: Bolešov, k. ú. Spačice, okr. Chrudim. Výběr železných předmětů. 1–4, 6) podkova z obj. 1; 5) podkova z obj. 9; 7) trojhranný pilník; 8) masivní petlice. Kresba J. Musil.



Obr. 14: Bolešov, k. ú. Spačice, okr. Chrudim. Výběr železných předmětů.  
1–4) podkovy z obj. 1. Kresba J. Musil.





Obr. 15: Bolešov, k. ú. Spačice, okr. Chrudim. Výběr předmětů z obj. 2  
 – 1) železná pánev ?/?; 2) zlomek cihly s otiskem palce. Kresba J. Musil.

## **THE PERISHED MEDIEVAL AND EARLY-MODERN-AGE VILLAGE OF BOLEŠOV IN THE CADASTRAL TERRITORY OF SPAČICE, DISTRICT OF CHRUDIM, THE PARDUBICE REGION**

The massif of Železné hory (the Iron Mountains), mostly covered with forests, provides archaeology of the Middle Ages with a repository of knowledge concerning the country settlement in the period from the 13<sup>th</sup> to the 15<sup>th</sup> century, so far not used up entirely. Bolešov is the first perished medieval village investigated using the archaeological methods in this part of Eastern Bohemia. As the comparison of written and archaeological sources indicates, the potential of the archaeological sources in this region has not been exhausted yet. In general it may be said that in the course of its existence Bolešov only consisted of two or three farmsteads which may have been transformed into a Meyerhof in the 15<sup>th</sup> century. As the present analysis of the archaeological findings from this locality indicates, the beginnings of Bolešov existence may be shifted to the older period of history on the basis of ceramics dated from 13<sup>th</sup> and 14<sup>th</sup> centuries. Therefore Bolešov must have coexisted together with neighbouring Spačice, which was referred to in written sources for the first time in 1371. The importance of Bolešov seems to have started increasing at the end of the 15<sup>th</sup> century; the relation to the Trčka family domains was clearly shown in the increased supplies of earthenware from town workshops. The settlement was apparently at its top in the 16<sup>th</sup> century, the earthenware appears to have been clearly focused on the town production. Probably in this period the existence of buildings, in the walls of which bricks of relatively small size were used and which seem to have been heated with tiled stove, is to be taken into account. The settlement intensity seems to have declined gradually due to the unfavourable political situation. Redeployments of military troops between 1623 and 1654 probably resulted in the downfall of the estate already on the decline. Consequently, Bolešov was not mentioned any longer in the new property structure of the domain.

The article is partially an output of the SGS-2012-069 project.