

ARCHEOLOGICKÁ SITUACE Z PŘELOMU RANÉHO A VRCHOLNÉHO STŘEDOVĚKU ZE ŠTĚNCE

David VÍCH

Okolí Luže (okr. Chrudim, Pardubický kraj) geomorfologicky označované jako Novohradská stupňovina¹⁾ skýtá poměrně příznivé přírodní podmínky pro pravěké i středověké osídlení, navíc leží v bezprostředním sousedství Chrudimské tabule, která náleží k tradičním sídelním oblastem. Tato skutečnost však stojí v příkrém kontrastu s dosavadním archeologickým poznáním regionu. Následující řádky prezentují výsledky drobného záchranného výzkumu v k. ú. Štěnec. Plošným rozsahem nevelká akce přinesla zajímavé poznatky a snad tak přispěje ke zlepšení poznání tohoto hluboce archeologicky podhodnoceného regionu. Za oznámení o narušené situaci a především za pomoc při získávání movitých nálezů a dokumentování situace děkuji členům Okrašlovacího spolku Vraclavského hřbetu, p. Jiřímu Švecovi a Jaromíru Kuchynkovi.

Místo nálezu se nachází na západním úpatí Vraclavského hřbetu v nadmořské výšce 298 m n.m. Zatímco východně od Štěnce se terén záhy výrazně zvedá o cca 60 m (s fortifikací s nálezy středověké keramiky v poloze Kozí nožka²⁾, západním směrem naopak pozvolna klesá na úroveň 270 m n.m. až k říčce Novohradce představující hlavní vodní tok regionu. Přítokem Novohradky je Řepnický potok, hrající v životě obyvatel Štěnce významnou roli.

P. Jiří Švec po neúspěšném hledání staré studny zaniklé někdy v 50. letech minulého století ručně vyhloubil ve dnech 24. 4., 16.–17. 5. 2009 objekt stejné funkce za domem čp. 11 (UTM WGS 84, E 0575630, N 5531577) na dně úžlabiny protínající jeho pozemek přibližně směrem Z-V. V průběhu výkopu se v hloubce cca od 1,5 m objevovala keramika, zvířecí kosti,

1) DEMEK, J. a kol.: *Zeměpisný lexikon České socialistické republiky. Hory a nížiny*. Praha 1987, s. 377.

2) VÍCH, D.: *Raně středověké nálezy z Vraclavska*. Zpravodaj muzea v Hradci Králové 26, Hradec Králové 2000, s. 57–96.

kameny zcela zjevně exogenního původu, ojediněle železná, výrazně limonitizovaná struska a mazanice. Dne 25. 5. 2009 místo navštívil archeolog, který po vyčerpání větší části vodního sloupce situaci kresebně a v rámci možností i fotograficky zdokumentoval. Světlost studny pravidelného kruhového tvaru činí 1,44 m, aktuální hloubka (před dalším prohloubením o ca 1 m a osazení skružemi) při okraji mírně přesahovala 2,7 m od úrovně stávajícího terénu (obr. 1) a ke středu se ještě mírně zahluhovala. Vzhledem k bezpečnostním rizikům a tudíž nutnosti minimalizovat čas strávený na dně objektu (zbývající velmi chladná voda o zbytkové mocnosti sloupce cca 0,9 m, nebezpečí řícení stěn) byly zdokumentovány pouze dva vybrané řezy: řez s jednoduchou výraznou stratigrafií (řez A) a místo s dochovaným keramickým zlomkem in situ (řez B).

Popis vrstev (obr. 1):

- 1 – ornice (0–0,40 m)
- 2 – hnědošedá hlinitá, velmi soudržná vrstva údajně bez jakýchkoliv nálezů, při bazi v řezu zjištěny uhlíky (0,40–1,44 m v řezu A, 0,40–1,3 m v řezu B)
- 3 – vrstva hrubého štěrkopísku s četnými movitými nálezy (1,44–1,74 m v řezu A)
- 4 – šedá jílovitá mezivrstva s uhlíky a ojedinělým zlomkem dřeva, dle výkopce pravděpodobně bez nálezů (1,74–1,88 m, v řezu B nezjištěna a vrstvy 3 a 5 v úrovni 1,3–2,4 m nerozlišeny)
- 5 – vrstva relativně jemnějšího štěrkopísku (oproti vrstvě 3) s četnými movitými nálezy (1,88–2,38 m v řezu A)
- 6 – rostlý slínovec (2,38–2,76 m v řezu A, 2,4–2,74 m v řezu B)

Velkou část nejnápadnějších movitých nálezů vyzvedl výkopce při hloubení studny, další soubor se podařilo dodatečně získat z výhozu zeminy. In situ v nerozlišené vrstvě 3 a 5 byl zastížen zlomek dna nádoby z hrnčířskou značkou v podobě kříže na dně (řez B, obr. 1), vzorek kamene exogenního původu a ve svrchní části nerozlišené vrstvy 3 a 5 v řezu B rozmočený zlomek mazanice.

Hlavní kategorií movitých nálezů je keramika spadající do dvou odlišných časových úseků.

Do závěru mladší doby hradištní čistě typologicky spadá okraj grafitové zásobnice zdobený vlnicí³⁾ (obr. 7:2), ovšem výskyt zlomků zdobených

3) GOŠ, V. – KAREL, J.: *Slovanské a středověké zásobnice severní Moravy*. Archeologické rozhledy XXXI, Praha 1979, s. 163–175.

rádélkem (obr. 2; 3:1–3; 5:5) dle dosavadních poznatků nepřipouští datování před počátek 13. stol. S výskytem rádélkové výzdoby se totiž počítá na Chrudimsku od 1. pol. 13. stol.⁴⁾ Tyto skutečnosti spolu s hojným výskytem ryté šroubovice (k zastoupení keramiky viz tab. 1) umožňují datovat soubor spolehlivě do 13. stol., a to do jeho první poloviny. Některé zlomky (výše uvedený zlomek okraje zásobnice z grafitového materiálu, zlomek okraje hrncovité nádoby rovněž z grafitového materiálu, obr. 3:8) odkazují na severomoravský výrobní okruh. S touto výrobní tradicí se hojně setkáváme na nedalekém Vysokomýtsku a Litomyšlsku.

Další, výrazně menší skupinu reprezentuje, vedle několika atypických zlomků (mimo jiné střep s náznakem vývalkové šroubovice), zlomek zdobený rádélkem (obr. 4:4), ovšem na technologicky výrazně vyspělejší keramické hmotě, a olámaný zlomek patrně okruží (obr. 4:2). U tohoto nereprezentativního souboru se musíme spokojit s rámcovým datováním do 14.–15. stol. Jeho důležitost značně snižuje neznalost stratigrafických souvislostí, protože byly dodatečně získány z výhozu, u jediného zlomku získaného při hloubení studny nelze vyloučit smíchání artefaktů z různých vrstev. Do mladšího horizontu snad náleží i zlomek červeně malované keramiky (obr. 4:3), rovněž dodatečně získaný z výhozu.

K prostoru dnešního čp. 11 lze vztáhnout nevelký soubor vrcholně středověké keramiky sebraný na vyvýšenině za čp. 28 nedaleko hloubené studny. Dle informace p. Jiřího Švece z čp. 11 a nezávisle na tom i majitele čp. 28 vnikla vyvýšenina vývozem hlíny vykopané při hloubení sklepa právě v prostoru čp. 11. Značně fragmentarizovaný soubor čítající několik desítek kusů (uložený v Regionálním muzeu ve Vysokém Mýtě, inv. č. 3363, nové nálezy zatím nekatalogizované, výběr obr. 7:5–10) působí dosti heterogenním dojmem v širokém časovém rozpětí 13.–15. stol. Tento soubor spolu s ojedinělým zlomkem z podsýpaného dna nádoby (uložen v Regionálním muzeu ve Vysokém Mýtě, inv. č. 3362) sebraným L. Víchovou v r. 2006 volně na chodníku (bez zřetelné vazby na jakýkoliv výkop) vedoucím podél silnice rovněž poblíž čp. 11. nenabízí žádná nová zjištění, ale zůstává svědectvím archeologického potenciálu intravilánu obce.

Uvedená terénní situace s výskytem datovatelných archeologických artefaktů přináší s terénním pozorováním bezprostředního okolí zajímavé informace svědčící o výrazných terénních změnách.

4) FROLÍK, J. – SIGL, J.: *Chrudimsko v raném středověku*. Hradec Králové 1995, s. 70. Zdánlivě silné zastoupení rádélkem zdobených zlomků v našem souboru je ovšem dáno skutečností, že většina takto zdobených střepů pochází z jediné nádoby (obr. 2; 3:1–3).

Ve vzdálenosti cca 70 m JV směrem od nové studny směřuje Řepnický potok tekoucí od Pěšic. Výrazné zařiznutí koryta (převýšení cca 4–5 m) do svahu v podstatě vylučuje přírodní původ tohoto úseku vodního toku. Voda by v souladu s fyzikálními zákony stékala na dno vodoteče a teprve zde by se uplatňovala erozní síla vodního živlu. Původní vodotečí je nepochybně úžlabina, do jejíhož dna byla zahloubena nová studna (obr. 8). Hlinitá hnědošedá vrstva (vrstva 2) zjištěná ve stěně studny je pak zásypem, který terén v neznámé době výrazně zarovnal. Rovný úsek Řepnického potoka v délce nejméně 150 m zařiznutý do svahu nad budovanou studnou je proto nepochybně dílem lidských rukou. Přibližně v místech, kde se výrazně meandrující tok výrazně napřimuje, respektive odchyluje od původního směru, se na pravém břehu vodoteče nachází nevýrazný valový útvar orientovaný přibližně kolmo na osu toku, nad kterým leží dodnes výrazně zamokřená louka. Tato zjištění jsou pro interpretace celé situace klíčová.

Valový útvar po konzultaci s etnologem Regionálního muzea ve Vysokém Mýtě, Radimem Urbánkem, interpretujeme jako pozůstatek rybníční hráze, zamokřenou louku jako zavezenou či zanesenou plochu rybníka. Původní tok byl pak z praktických důvodů posunut z prostoru u středu hráze k jejímu okraji, kde stavitelé rybníka vodu svedli do uměle vyhloubeného koryta (obr. 9). Pro verifikaci tohoto velmi pravděpodobného předpokladu bude důležité sledování všech případných terénních zásahů v prostoru předpokládaného rybníka a zjištění rybníčních sedimentů, případně dalších úprav souvisejících se zřízením a funkcí umělé vodní nádrže.

Obtížně zodpověditelnou otázkou zůstává, kdy ke zbudování celého díla došlo. Za zmínku nepochybně stojí skutečnost, že prostor valového tělesa (hráze) je v otisku stabilního katastru vyměřen jako samostatná parcela, valové těleso tudíž muselo koncem 30. let 19. stol. existovat (obr. 9), narovnaný tok v dnešní podobě pak zachycuje již I. vojenské mapování. Dobu vzniku I. vojenského mapování, tedy druhá polovina 18. stol., je terminus ante quem, rybník musí být evidentně starší. Terminus post quem udávají nálezy keramiky ze 13. stol. nalezené na dně vodoteče. Omletost některých zlomků signalizuje delší působení erozních vlivů na keramickou hmotu zlomků a tudíž relativně delší pobyt pod otevřeným nebem, pravděpodobně za přispění tekoucí vody. Naopak, velikost zlomků vylučuje transport keramiky na větší vzdálenost, a proto i pozdější sekundární přemístění. Výše konstatovaný výskyt nepočtených mladších keramických zlomků svádí k lákavé myšlence, že k zanesení někdejší přírodní vodoteče došlo v průběhu vrcholného středověku, bohužel spolehlivou stratigrafickou

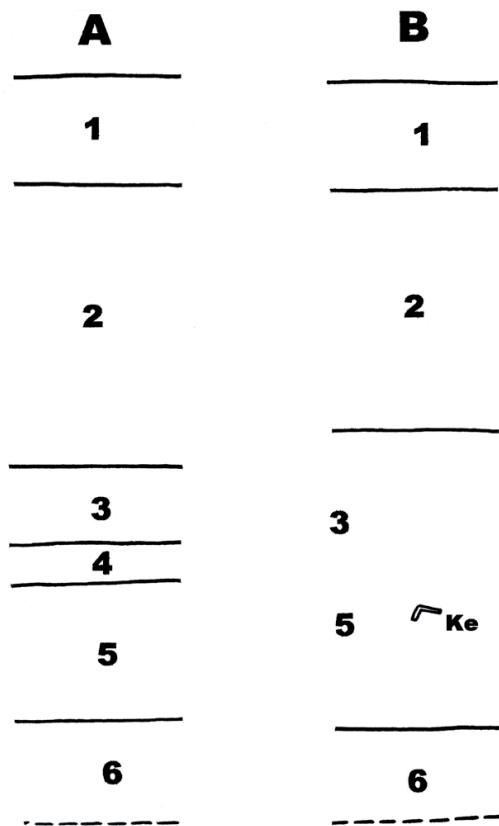
pozici této mladší keramiky neznáme. Ke stavbě rybníka a k přeložce vodoteče tedy došlo v širokém intervalu 13.–18. stol.

Plošně nevelký výkop na zahradě domu čp. 11 ve Štěnci přispěl ke zjištění a intervalovému datování (byť značně širokému) terénních změn v tomto prostoru. Zároveň rozšířil nevelký počet lokalit ze 13. stol. v regionu.⁵⁾

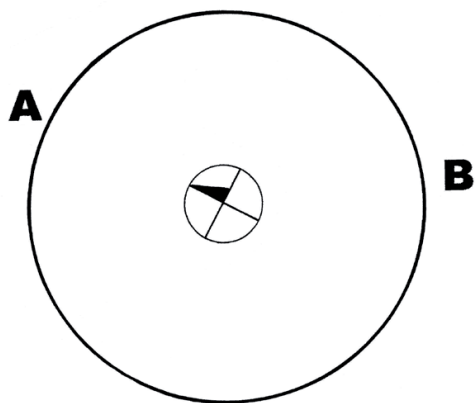
Tab. 1: Zastoupení keramiky po slepení (chronologicky nerozlišeno).

Štěnec	okraje	dna	zdobená	atypická	celkem	grafitová
	10 (9,43%)	11 (10,38%)	49 (46,23%)	36 (33,96%)	106 (100%)	14 (13,21%)

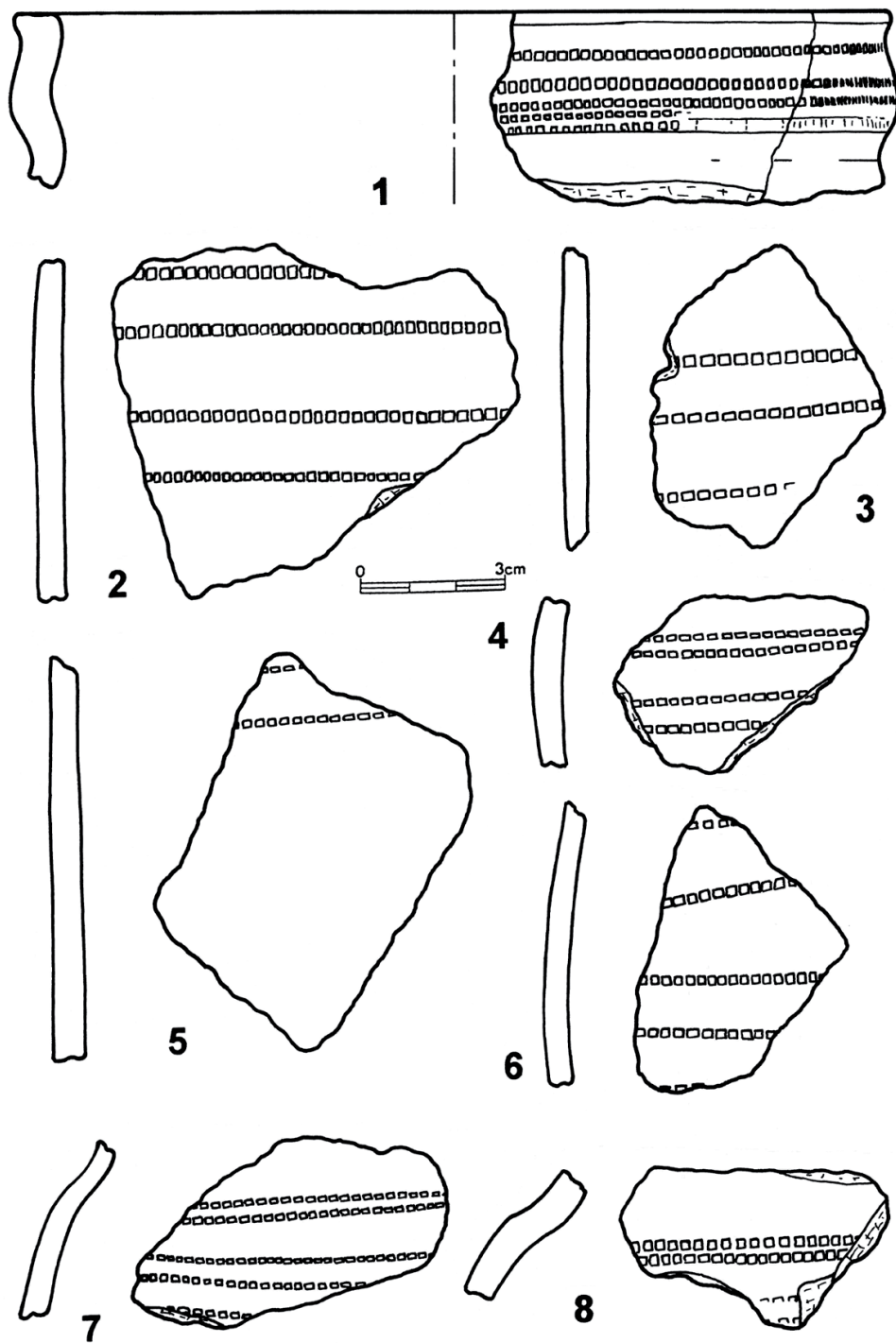
5) Jejich přehled viz FROLÍK, J. – SIGL, J.: *K počátkům hradu Košumberka na Chrudimsku*, *Archaeologia historica* 27, Brno 2002, s. 61–77.



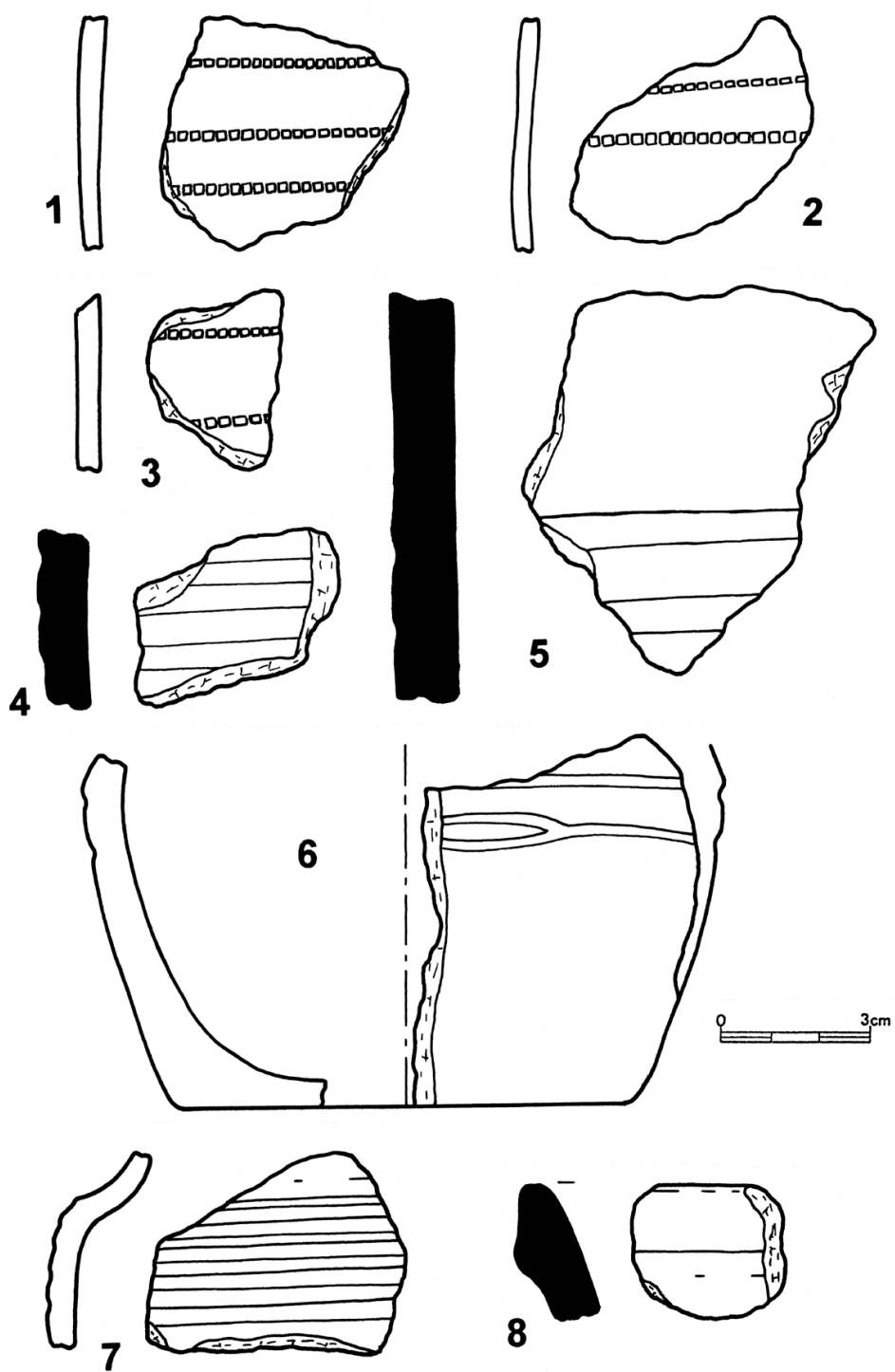
1 m



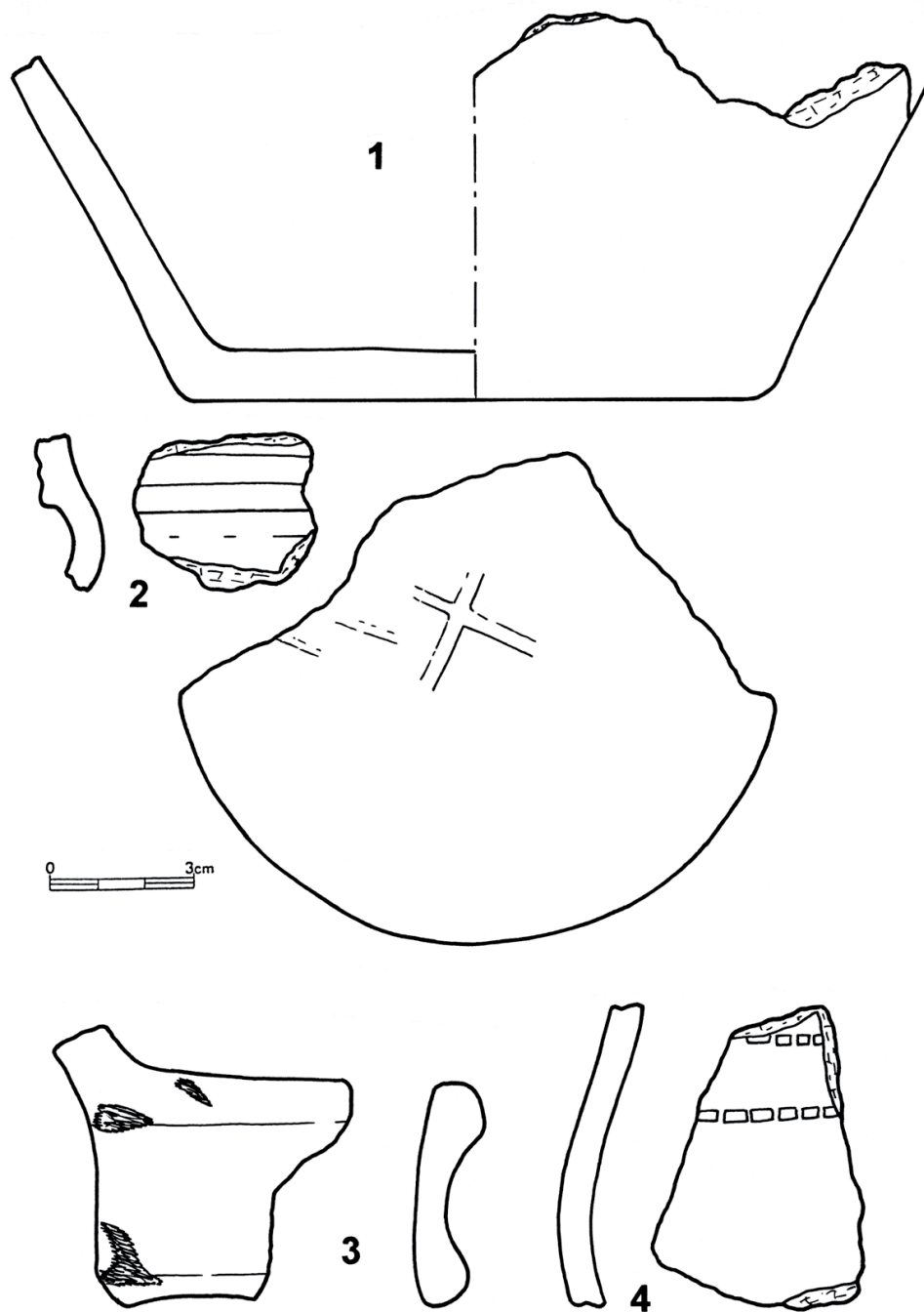
Obr. 1: Kresebná dokumentace situace.



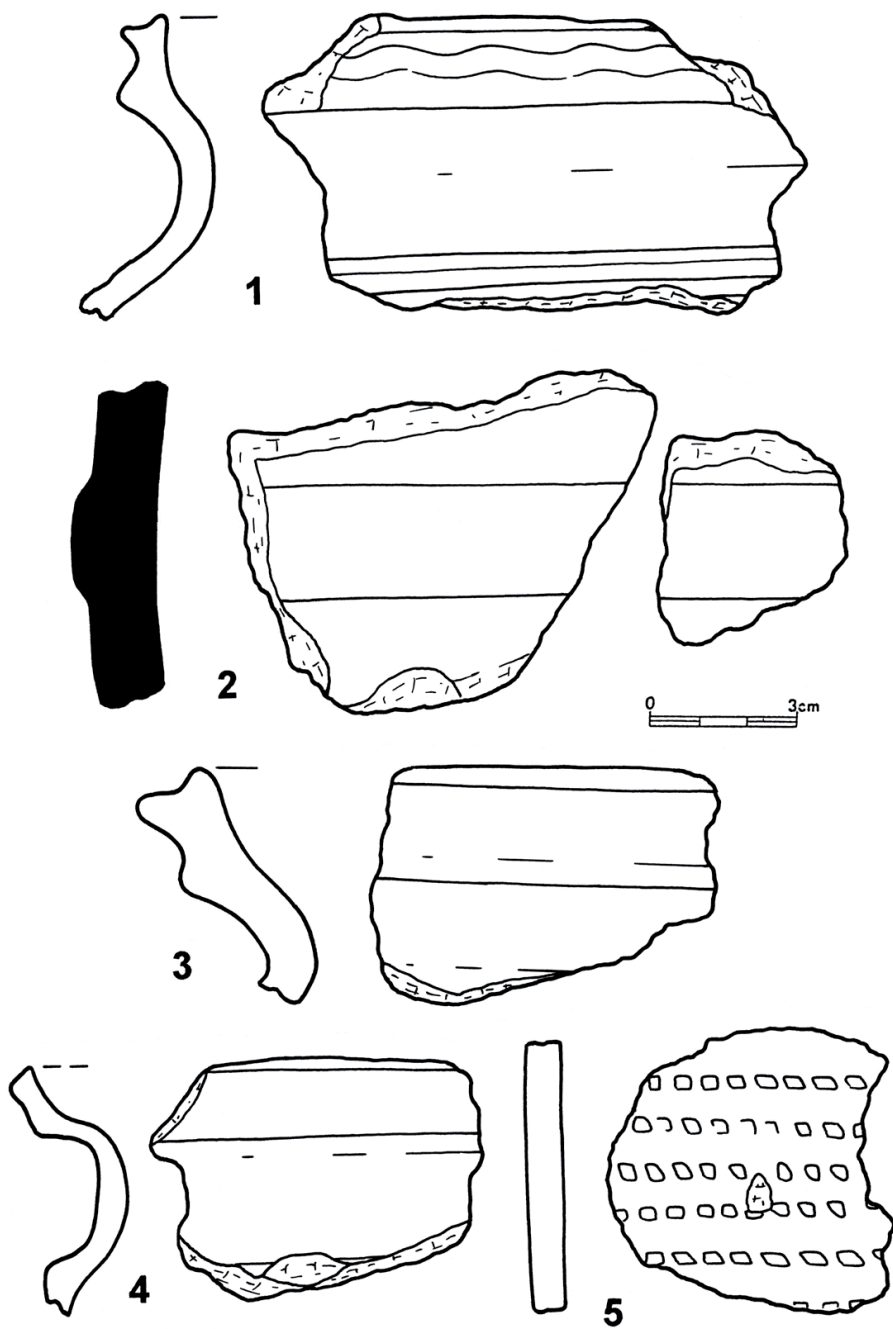
Obr. 2: Štěnec – výkop studny, zlomky keramiky.



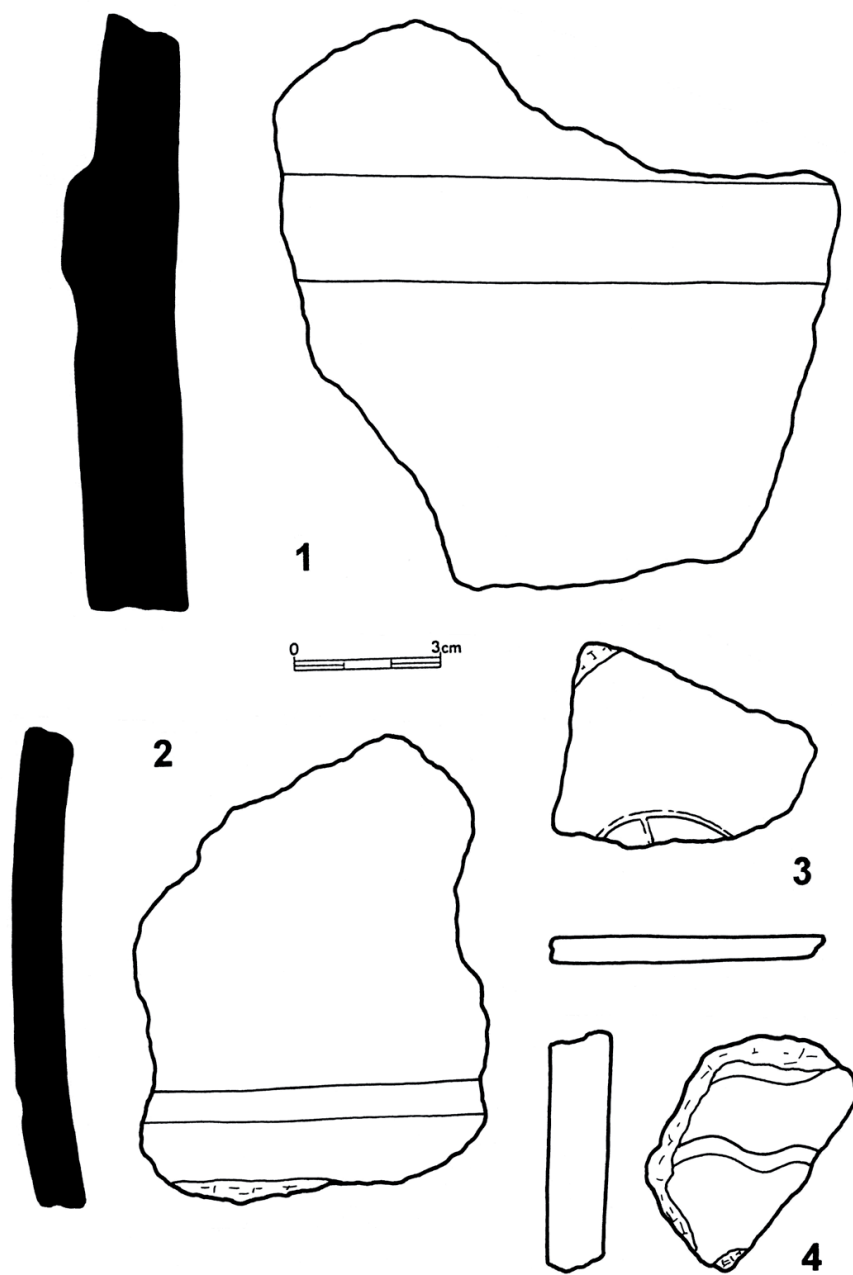
Obr. 3: Štěnec – výkop studny, zlomky keramiky (vyplněný profil – grafitová keramika).



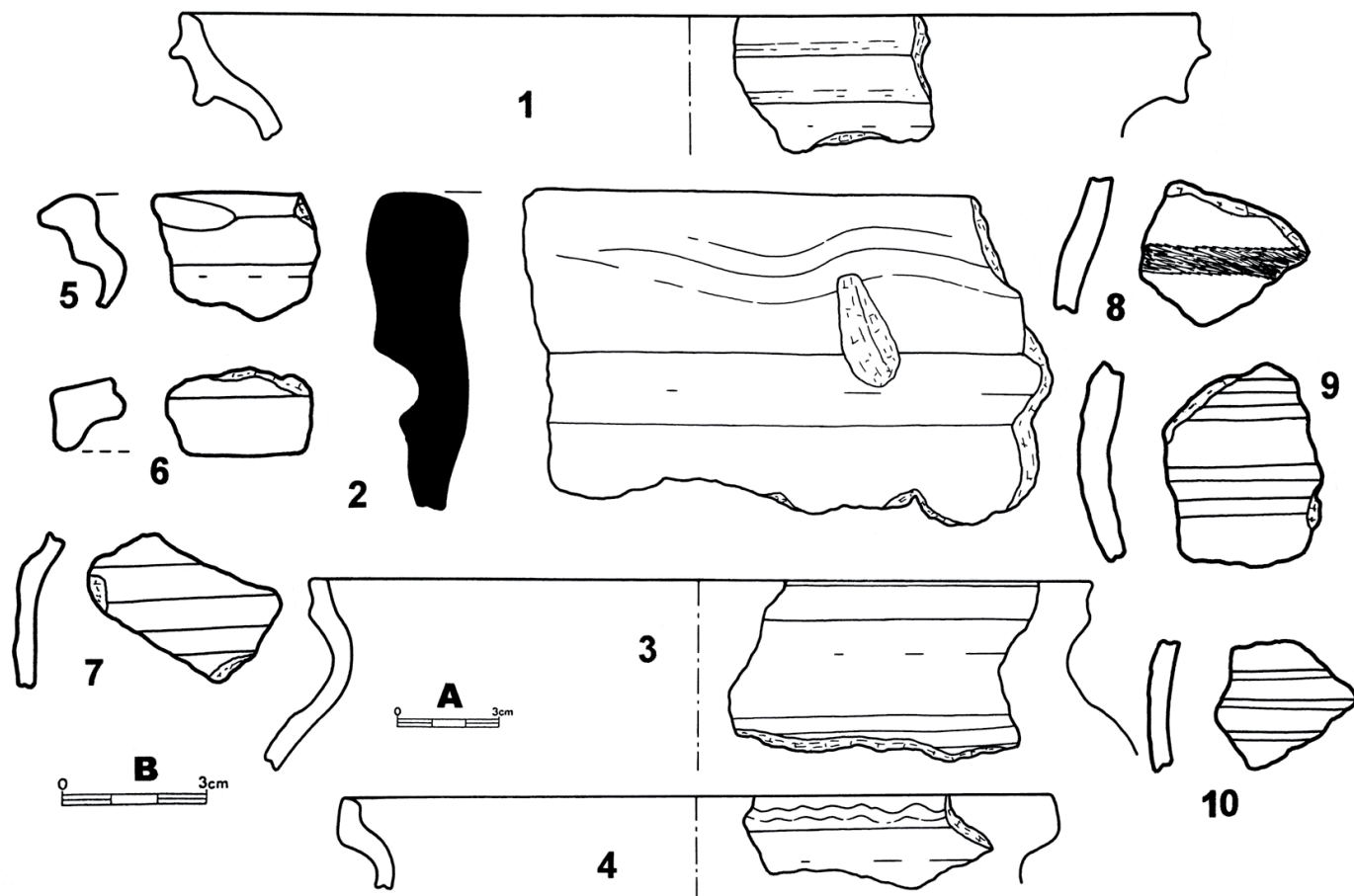
Obr. 4: Štěnec – výkop studny, zlomky keramiky, 1 stratifikovaný zlomek dokumentovaný v řezu B.



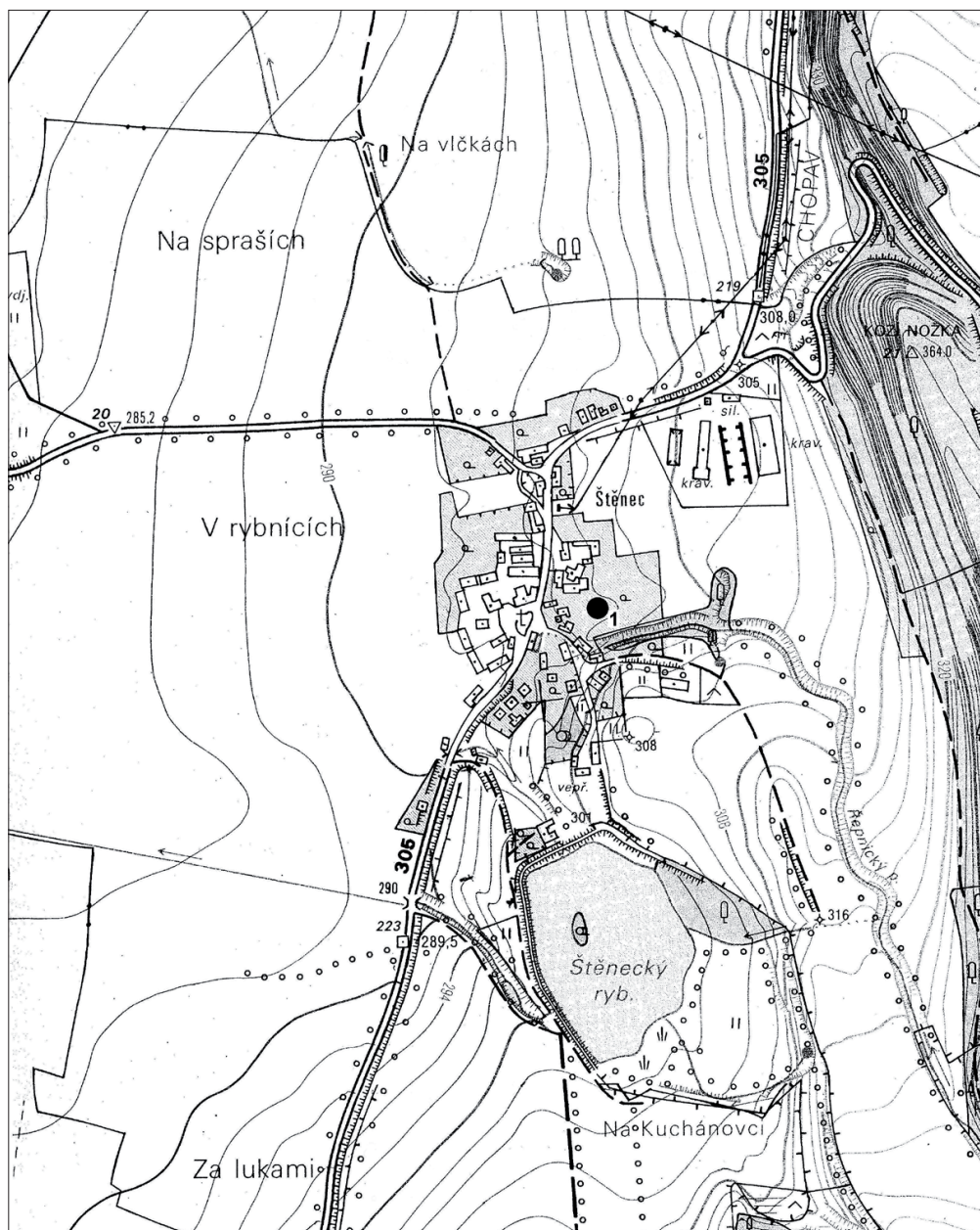
Obr. 5: Štěnec – výkop studny, zlomky keramiky (vyplněný profil – grafitová keramika).



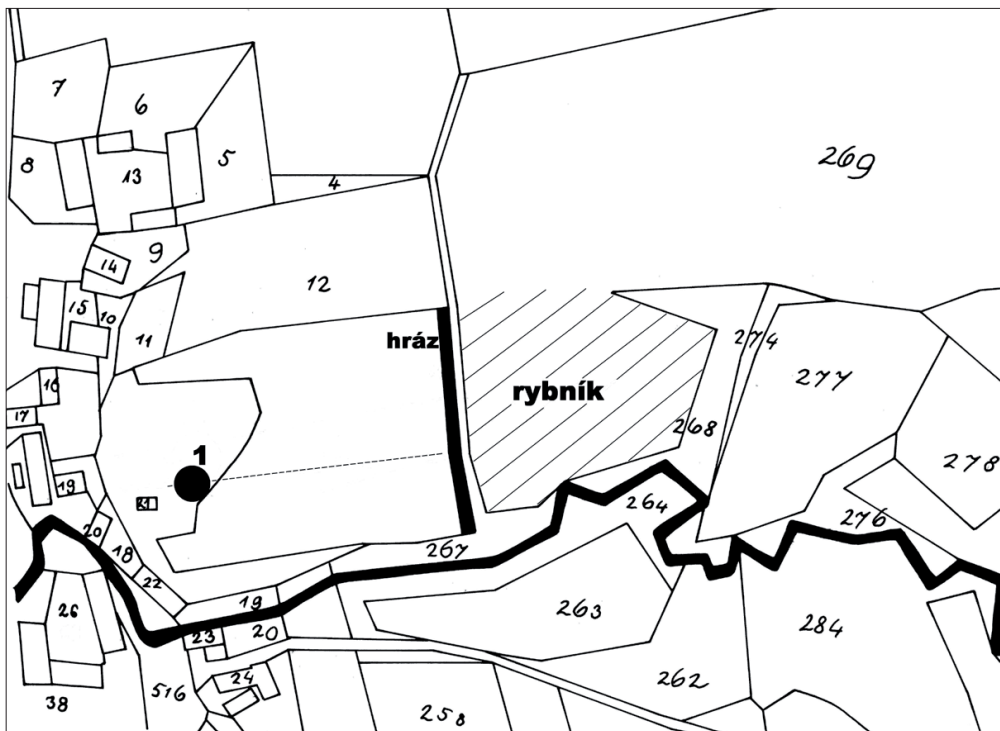
Obr. 6: Štěnec – výkop studny, zlomky keramiky (vyplněný profil – grafitová keramika).



Obr. 7: 1–4 Štěnec – výkop studny, zlomky keramiky; 5–10 deponie zeminy za čp. 28 pocházející z výkopu sklepa u sousedního čp. 11, měřítko A 1–4, měřítko B 5–10 (vyplněný profil – grafitová keramika).



Obr. 8: Současná podoba intravilánu Štěnce s vyznačenou polohou studny (č. 1) na dně dobře patrné úžlabiny za čp. 11.



Obr. 9: Překreslený výsek stabilního katastru s vyznačenou polohou nově vyhloubené studny (č. 1), hráze (černě), rybníka (šikmo šrafováno) a přibližnou původní trasou vodoteče (čárkováno).

ARCHAEOLOGICAL SITUATION AT THE TURN OF EARLY AND HIGH MIDDLE AGES AT ŠTĚNEC

Well digging activity behind house no 11 in the municipality of Štěněc (Chrudim district) in the course of April and May 2009 discovered remnants of a mediaeval settlement from two time periods. The larger part of the ceramic fragments found dates from the former half of 13th century while the smaller non-stratified collection can only roughly be dated by 14th or 15th century. This discovery together with an analysis of the local landscape articulation allows for a new interpretation of the original location of the local river (Řepnický stream), situated now about 70 m south-east of the abovementioned new well. The strong cut of the basin (with the height difference of about 4-5 m) into the slope virtually excludes natural origin of this section of the stream. The original stream basin definitely was the valley in the bottom of which the new well was dug. The straight section of the Řepnický stream at least 150 m long and cut into the slope above the new well must have been work of human hands. Where the strongly meandering stream suddenly straightens, or deviates from the original direction, there is an indistinct embankment on the right riverbank, oriented about perpendicularly to the stream axis, with a still strongly wetted meadow above. The embankment shape may be interpreted as a remainder of a pond dam and the wetted meadow may be the backfilled or clogged original pond. The original stream was then shifted for practical reasons from the space in the centre of the dam to its edge, where the pond builders directed the stream to the new artificially dug basin.