

Ornitologické zajímavosti

Ornithological notes

Martin PAČLÍK (ed.)

Dolany 90, 533 45; e-mail: martin.paclik@post.sk

Letošní rubrika Ornitologické zajímavosti obsahuje příspěvky dvou tematických typů. Zaprvé se jedná o popisy abnormalit na ptačím těle, konkrétně případ konipasa bílého (*Motacilla alba*) s chybějícími prsty a „nafouklé“ mládě jiříčky obecné (*Delichon urbica*), pravděpodobně vyhozené rodiči z hnízda. Druhá část příspěvků se týká ptačích hnízd či hnízdního biotopu a zahrnuje příspěvek o atypickém hnízdě jiříčky obecné, které nebylo ptáky plně dostavěno a přesto bylo využito k hnízdění. Pár konipasů horských (*Motacilla cinerea*) byl pozorován při stavbě hnízda na celkem exotickém podkladu – v koruně jalovce virginského (*Juniperus virginiana*). Samice navíc předváděla zajímavé chování, když opakovaně „zaháněla“ svůj obraz v zrcátku automobilu v blízké autoopravně. V prostředí velkoměsta byla pozorována obrana hnízda s mláďaty u kosa černého (*Turdus merula*) proti strace obecné (*Pica pica*). Kosi straku od hnízda nakonec zahnali, ale jedno mládě předtím přesto útoku podlehlo, ačkoli si jej straka nakonec nestihla odnést. Druhé mládě ovšem útok přežilo. V posledním příspěvku je představena situace z hnízdní lokality chřástala polního (*Crex crex*) v nivě řeky, která se v hnízdní době dvakrát rozvodnila. Zatímco případná hnízda chřástalů byla pravděpodobně zničena povodní, volající samci se „dočasně“ přestěhovali na nezatopené lokality a část z nich se po opadnutí vody pravděpodobně vrátila na původní stanoviště.

*This issue of Ornithological notes brings two types of topics. The first describes abnormalities on bird bodies, more specifically a case of a White Wagtail (*Motacilla alba*) with missing toes and a case of a „bloating“ House Martin (*Delichon urbica*) nestling, which was probably evicted from the nest by the parents. The second type of contributions concerns bird nests or breeding habitats and it involves a case of an atypical House Martin nest which was not completed but still the birds used it for breeding. A pair of Grey Wagtails (*Motacilla cinerea*) was observed building their nest in the crown of an Eastern Red-cedar (*Juniperus virginiana*), a rather exotic foundation. In addition, the female was „chasing away“ her image reflecting in a rear-view mirror of a car standing in a nearby service. In urban environment, a pair of Blackbirds (*Turdus merula*) was observed defending the nest with two nestlings against a predating Magpie (*Pica pica*). The parents succeeded in driving the Magpie off with one nestling falling a victim to the predator while the other one survived. The last contribution describes a situation at a Corn Crake (*Crex crex*) breeding site affected by a flood during the breeding season. While the nests were probably destroyed by the flood, the calling males temporarily moved to the unaffected parts of the landscape and, as the water receded, they recolonised the original territories.*

Hendikepovaný konipas bílý (*Motacilla alba*)

Handicapped White Wagtail (*Motacilla alba*)

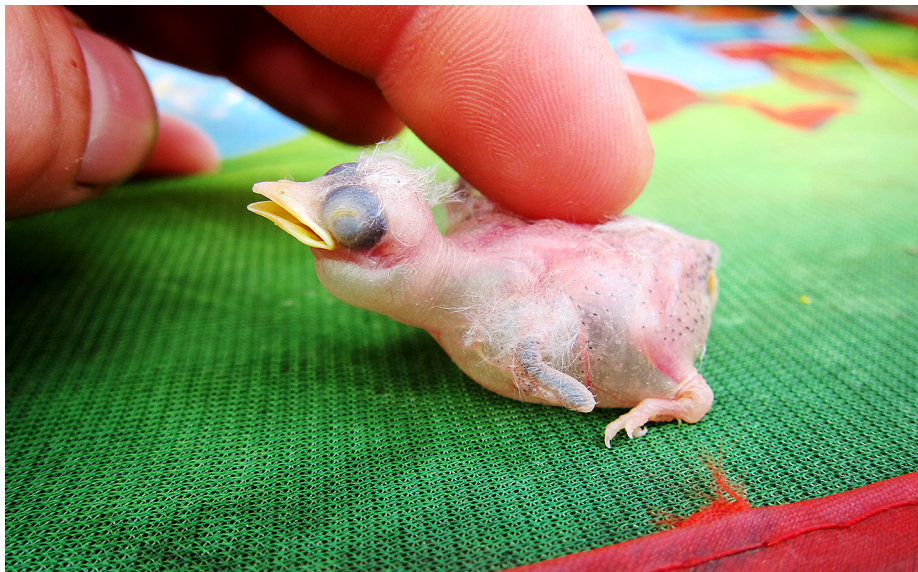
Při kroužkování ptáků se lze při podrobném prohlížení ptačích těl setkat s různými deformacemi, nádory či následky ze setkání s predátorem. V odborné literatuře je takových případů popsán velký počet (např. HAMPL 1989: *Panurus* 1: 99–100, ŠTANCL 2007: *Panurus* 16: 125–126, VRÁNOVÁ & ČESÁK 2008: *Panurus* 17: 69–74, VOLF 2009: *Panurus* 18: 73–75). Dne 13. 7. 2012 jsem na své zahradě v Dobrušce (okres Rychnov nad Kněžnou, souřadnice 50°17'N 16°09'E, nadmořská výška 285 m, číslo kvadrátu 5762; zahrada v průmyslové zóně jižního okraje města) chytal ptáky a v 10:15 se do nárazové sítě chytil 1 ex. konipasa bílého (*Motacilla alba*). Už v síti jsem si všiml, že na levé noze má pouze prostřední přední prst. Ze zbylých prstů byly zachovány jen miniaturní pahýly (obr. 1), jejichž povrch byl hladký a nedalo se tedy rozhodnout, zda šlo o poškození způsobené zraněním, nebo o vrozenou vadu. Jiné anomálie na těle jsem nenašel. Popisovaný jedinec byl nejméně dvouletý samec – délka křídla 92 mm, ocas 85 mm, tarsus 26 mm a tučnost stupně 0. Pták byl v dobré svalové kondici, působil zdravým a vitálním dojmem. Na pravou nohu jsem mu nasadil kroužek Národnímu muzeu PRAHA TH 52572. Po okroužkování, prohlídce a odebrání biometrických dat jsem jej vypustil a měl jsem možnost jej pozorovat, jak sedí na větvi – nečinilo mu to žádné problémy. Po chvíli odlétl a více jsem se s ním nesetkal.

Vojtěch VOLF



Obr. 1: Konipas bílý (*Motacilla alba*) bez prstů na noze, Dobruška (okres Rychnov nad Kněžnou), 13. 7. 2012. Foto: V. Volf.

Fig. 1: *Handicapped White Wagtail* (*Motacilla alba*) without toes, Dobruška (Rychnov nad Kněžnou District), 13. 7. 2012. Photo by V. Volf.



Obr. 2: Nafouklé mládě jiříčky obecné (*Delichon urbica*), Kynice (okres Havlíčkův Brod), 3. 7. 2013. Foto: V. Beran.

Fig. 2: “Bloated” House Martin (*Delichon urbica*) nestling, Kynice (Havlíčkův Brod District), 3. 7. 2013. Photo by V. Beran.

Nafouklé mládě jiříčky obecné (*Delichon urbica*)

“Bloated” House Martin (*Delichon urbica*) nestling

Dne 3. 7. 2013 našel můj syn na zápraží rodinného domu v obci Kynice (okres Havlíčkův Brod, koordináty 49°44'N 15°21'E, kvadrát 6258, nadmořská výška 540 m n.m., rodinný dům v malé obci) mládě jiříčky obecné (*Delichon urbica*) vypadlé z hnízda. Mládě bylo silně podchlazené, ale dosud živé. Jeho kůže byla nafouknutá plynem a mládě tak připomínalo balónek. Mládě bylo ještě slepé, pouze s několika prachovými pery, jinak bez peří (obr. 2). Jeho stáří jsem odhadl na 3–4 dny. Mládě ještě nebylo schopné samostatného pohybu, proto se domnívám, že z hnízda muselo být vyhozeno rodiči. Extrémní nafouknutí kůže mohlo být způsobeno endoparazity, jak bylo popsáno např. u sýkory koňadry (*Parus major*) (LITERÁK *et al.* 2003: *Helminthologia* 40: 23–25). Mládě nebylo nadále životaschopné, další čtyři mláďata byla ovšem později úspěšně vyvedena z hnízda.

Václav BERAN

Atypické hnízdo jiříčky obecné (*Delichon urbica*)

Atypical House Martin (*Delichon urbica*) nest

V květnu 2013 jsem byl majitelkou domu upozorněn na hnízdění jiříčky obecné (*Delichon urbica*) v atypickém hnízdě. Hnízdo se nacházelo pod cca 30 cm širokou střešní římsou dvougeneračního rodinného domu v obci Zdražany (okres Hradec Králové,



Obr. 3: Atypické hnízdo jiříčky obecné, Zadražany (okres Hradec Králové), 6. 6. 2013. Foto: L. Kadava.
Fig. 3: Atypical House Martin (*Delichon urbica*) nest, Zadražany (Hradec Králové District), 6. 6. 2013. Photo by L. Kadava.

kvadrát 5858, koordináty 50°12'N 15°28'E) ve výšce cca 8 m. Atypické hnízdo se velmi podobalo hnízdu vlaštovky obecné (*Hirundo rustica*), postavena byla jen plochá základna na kolmé zdi, bez typicky kulovité formy s bočním vletem. Dle rozdílného zbarvení stavebního materiálu lze usuzovat, že jiříčky využily zbytků starého hnízda (světlý materiál; obr. 3) a pouze část přistavěly (tmavý materiál). Při pohledu zezdola působilo rovněž celkově malým dojmem. Dle majitelky domu bylo hnízdo v průběhu května obsazeno (opakované pozorování přiletu ptáků na hnízdo, obsazení hnízda napovídaly i hojné střikance trusu pod hnízdem a vedle hnízda). Při kontrole 6. 6. 2013 byli dospělí ptáci pozorováni na přeletech v okolí hnízda, přímo na hnízdě během cca 15 minutové návštěvy pozorování nebyli. Dne 11. června byla pod hnízdem nalezena dvě uhynulá mláďata ve stáří cca jednoho týdne. Zřejmě došlo k úhynu vlivem nepříznivě počasí, popř. mohla být mláďata náchylnější k pádu právě díky atypické konstrukci hnízda. Při kontrole 5. 7. 2013 bylo hnízdo již neobsazené. Velmi podobné atypické hnízdo jiříčky popisuje ŠTASTNÝ (2007: *Živa* 4: 181) a rovněž uvádí, že jím sledované hnízdění bylo neúspěšné.

Lukáš KADAVA

Zajímavé umístění hnízda a chování konipasa horského (*Motacilla cinerea*)

Interesting nest placement and behaviour of Grey Wagtail (Motacilla cinerea)

Konipas horský (*Motacilla cinerea*) si staví hnízda na skalách, pod mosty, ve výklencích zdí, v převislých březích mezi kořeny, nebo v umělých polobudkách. Známá jsou i ojedinelá zahníždění v břečtanu, na smrku, olši atp. (ŠTASTNÝ & HUDEC 2011: Academia,



Obr. 4: Jalovec virginský (*Juniperus virginiana*), ve kterém si stavěl hnízdo pár konipasů horských (*Motacilla cinerea*). Hnízdo bylo umístěno v pravé části koruny asi 3 m vysoko. Benešov u Semil, 27. 4. 2013. Foto: L. Jasso.

Fig. 4: An Eastern Red-cedar (*Juniperus virginiana*) in which a pair of Grey Wagtails (*Motacilla cinerea*) built their nest. The nest was placed in the right upper part of tree crown about 3 m high. Benešov u Semil, 27. 4. 2013. Photo by L. Jasso.

Praha). Ve dnech 27.–28. 4. 2013 jsem pozoroval pár konipasů horských při stavbě hnízda v Benešově u Semil (koordináty: 50°36'N 15°22'E, kvadrát 5358, nadmořská výška 352 m). Hnízdo si konipasi stavěli v husté koruně jalovce virginského (*Juniperus virginiana*) ve výšce asi 3 m (obr. 4). Hnízdní strom se nacházel poblíž frekventované silnice, 1 m od malého potoka, 5 m od autobusové zastávky a 10 m od autoopravny. Při pozorování stavby hnízda jsem si všiml také zajímavého chování. Samice po každém přiletu se stavebním materiálem k hnízdu přelétla silnici a přistála na střeše Škody Felicia v autoopravně, slétla na pravé zpětné zrcátko a pokoušela se rychlým máváním křídel „zahnat“ soupeře viděného před sebou. Méně často se procházela po rámu předních dveří a ve zpětném zrcátku se jenom prohlížela. Samec mezitím v letu obhajoval hnízdní teritorium.

Ladislav JASSO

Obrana košího mláděte před predující strakou

Blackbirds (Turdus merula) defending nestlings against a predating Magpie (Pica pica)

Dne 13. května 2013 jsem pobýval ve svém bytě v Praze 3 na Žižkově. Jedná se o tradiční blokovou zástavbu z dvacátých let minulého století, vesměs o výšce pěti nadzemních podlaží. Vnitrobloky jsou v této části města poměrně úzké a zastíněné, takže neskýtají příliš dobré podmínky pro rozvoj kvalitnější vegetace. Konkrétně tento vnitroblok je z převážné části nově vydlážděný, jen na jednom místě roste neudržovaná zeleň – jeden záměrně vysazený smrk pichlavý (*Picea pungens*) a několik náletových keřů bezu čer-

ného (*Sambucus nigra*). Na domech kolem vnitrobloku pravidelně hnízdí řada ptačích druhů typických pro městské prostředí. Výše uvedeného dne později odpoledne mne zaujal nebývale intenzivní ptačí křik. Vyšel jsem na balkon a viděl, jak na balkoně protějšího domu, jen o dvě patra níž, velmi intenzivně naletuje pár kosa černého (*Turdus merula*) na straku obecnou (*Pica pica*), která usilovně napadala nějakého živého tvora. Situace byla zpočátku nepřehledná. Po nějakých 30–40 sekundách kosi straku zahnali na střechu domu. Šel jsem pro dalekohled a díky němu mohl určit, že na protějším balkoně zůstalo kosí mládě, již bez známek života. Mělo jen část obrysového peří a proto zřejmě ještě nebylo schopné plného letu. S velkou pravděpodobností jej straka vyhnala z hnízda, které kosi měli někde na římsě nad balkonem. Z tohoto hnízda samovolně – již bez přímého vlivu straky či jiného predátora – vyskočilo po několika minutách další kosí mládě, krátce setrvalo vedle svého mrtvého sourozence na balkoně a po dalším skoku skončilo na dvorku ve vnitrobloku, kde se schovalo pod zídku. Letu nebylo schopné, z balkonu se snášelo volným pádem. Mrtvé mládě zůstalo ležet na balkoně přes noc a straka se k němu již nevrátila. Dalšího dne jej majitel příslušného bytu vyhodil do popelnice. Popsaný případ ukazuje, že někteří pěvci jsou schopni zahnat straku jako predátora svých mláďat. Otázkou zůstává, nakolik opravdu dokážou být úspěšní při jejich záchraně.

Martin FEJFAR

Chrástal polní (*Crex crex*) v cidlinské nivě o povodních v roce 2013

Corn Crane (Crex crex) in the Cidlina river floodplain during the 2013 floods

Chrástal polní (*Crex crex*) je druh, jehož početnost vzrůstá i v nížinných oblastech České republiky. V nivě řeky Cidliny v oblasti mezi obcemi Hradištko II a Žiželice (okres Kolín, kvadrát 5858, koordináty 50°07'N 15°25'E) byly od roku 2011 zjišťovány zvýšené počty volajících samců (KADAVA & VRÁNA 2012: *Panurus* 21: 125–152). Chrástali zde využívají pravidelně sečené louky v říční nivě (obr. 5). Vzhledem k více vlastníkům jsou louky sečeny mozaikovitě v nestejném termínu, což může mít příznivý vliv na přežívání mláďat. V letošním roce zde bylo dne 29. 5. zjištěno celkem šest volajících samců, což je doposud nejvyšší zjištěný počet. Ve dnech 2.–6. 6. však oblast zasáhla povodňová vlna a celá oblast byla zatopena (obr. 6). Druhá povodňová vlna přišla ve dnech 24.–27. 6. a též znamenala zatopení většiny lučních porostů. Vzhledem k načasování obou povodní lze předpokládat, že všechna případná hnízda byla zničena. Dne 16. 6. 2013 nebyl v nivě zjištěn žádný volající chrástal, pouze mimo záplavovou oblast byl zaznamenán jeden volající samec v PR Louky u rybníka Proudnic (kvadrát 5858, koordináty 50°07'N 15°24'E), cca 600 m západně od původního stanoviště (kde ovšem 29. 5. nebyl zjištěn). Po odeznění následující povodně však byli na původní lokalitě dne 12. 7. 2013 zjištěni tři volající samci (M. Došlý *in litt.*). Na základě tohoto pozorování se dá usuzovat, že cca 50 % samců se opět vrátilo do původních nivních luk, popř. obsadili vhodné lokality v blízkosti.

Lukáš KADAVA



Obr. 5: Stanoviště chřástala polního (*Crex crex*) v nivě Cidliny u Žiželic (okres Kolín), červen 2012. Foto L. Kadava.

Fig. 5: Breeding habitat of Corn Crake (*Crex crex*) in the Cidlina river floodplain near the village of Žiželice (Kolín District), June 2012. Photo by L. Kadava.



Obr. 6: Stejné stanoviště chřástala polního při povodni ve dnech 2.–6. 6. 2013. Foto L. Kadava.

Fig. 6: The same site of the Corn Crake during the flood in 2.–6. 6. 2013. Photo by L. Kadava.