

ELIŠKA KATEŘINA SMÍŘICKÁ A PŘÍBĚH JEJÍ LÁSKY

Jindřich FRANCEK

Zemanský rod Smiřických¹⁾ vstoupil na scénu českých národních dějin na počátku 15. století. Sledování jeho vývoje je poučné pro poznání cest vedoucích k proměně v rod panský²⁾ a směřujících k realizaci politických ambicí.

Jan Smiřický³⁾ přesunul v 15. století svůj zájem z východních do severních Čech, obratným manévrováním využil možností rušné atmosféry husitské doby ve svůj prospěch. Zpočátku táhl s Žižkovým vojskem, ale v krátké době přešel na stranu husitské pravice a roku 1421 se stal mělnickým hejtmanem. Později náležel mezi přívržence kandidáta českého trůnu Zikmunda Korybuta. Po jeho pádu šel ještě dále, až se ocitl v táboře Zikmunda Lucemburského. V září 1427 se pokusil s Hynkem z Kolštejna o dobytí Prahy. Byl to ovšem pokus neúspěšný a Jan Smiřický byl dokonce zajat a uvězněn na radnici, odkud se mu podařilo po čase uprchnout. Tím skončila jeho éra mělnického hejtmanství. Novou základnou Smiřického moci se stala Roudnice nad Labem, kterou mu předal bojácný pražský arcibiskup Konrád z Vechty, když se uchýlil pod jeho ochranu.⁴⁾ Podobně získal i Helfenburk, dnes Hrádek. Tehdy ovládal Pojizeřf mocný rod pánů z Michalovic, do něhož se Jan Smiřický přičlenil a dostal od nich alespoň zástavně i další statky. V třicátých letech držel Housku, v následujícím desetiletí pak i Bezděz, Jestřebí, Lysou nad Labem a jiná menší panství. V té době se účastnil četných diplomatických jednání, podílel se i na správě země. V roce 1440 se stal hejtmanem boleslavského kraje společně s Jiřím z Poděbrad, současně byl i hejtmanem litoměřického kraje. Když se stal Jiří z Poděbrad zemským správcem, zasedal i Smiřický v zemské správčí radě. Jeho generační soupeření s mladým ambiciózním správcem však skončilo tragicky. Jan Smiřický totiž tajně varoval českého krále Ladislava Pohrobka před nebezpečím, které mu hrozilo ze strany Jiřího z Poděbrad. Ten získal Smiřického list, přečetl jej radě, která se včetně Jana Smiřického shodla na tom, že autor dopisu je zrádce země a zaslouží trest smrti. Smiřický byl ihned uvězněn a 7. září 1453 popraven. Zprávu o této události

podal Oldřichovi z Rožmberka jeho informátor Pavel z Děřřichovic.⁵⁾ Pozoruhodné je, že umřal jako přesvědčený kališník, o čemž svědčí jeho závěť ze 6. září 1453.⁶⁾ Poručníkem svých dětí ustanovil Zdeňka ze Šternberka, který však spravoval sirotčí majetek spíše ve svůj prospěch, a tak došlo v druhé polovině 15. století k redukci smiřických statků. Jan Smiřický měl s Markétou z Michalovic dva syny, z nichž Jindřich zabezpečil svými potomky další život rodu. Víme o něm, že jako dobrý válečník sloužil věrně českému králi Vladislavu Jagellonskému a s jeho svolením i císaři Fridrichovi. Za tyto služby byl i s celým rodem povýšen roku 1477 do panského stavu.

Jindřich Smiřický se oženil s Kateřinou z Kolovrat a měl s ní jedenáct dětí, sedm dcer a čtyři syny. Z nich vynikl Zikmund, který žil v letech 1468 - 1548. V mládí sloužil v Uhrách, na dvoře varadřnského biskupa a později i na buďřnském dvoře krále Matyáše. Po jeho úmrtí se vrátil domů. Nejprve se oženil s Otkou z Boskovic a po jejím brzkém skonu uzavřel sňatek s Kunhutou z Fictum. Z jejich manželství vzešlo sedm dětí, čtyři dcery a tři synové. Zikmund Smiřický začal budovat rozsáhlý komplex panství, vynikl jako dobrý hospodář. V roce 1514 získal Hrubou Skálu, v třicátých a čtyřicátých letech pak Škvorec, Hořice, Náchod, Semily a další menší panství.⁷⁾

Jaroslav, nejstarší syn Zikmunda Smiřického, se narodil v roce 1513 a uplatnil se v habsburských službách. Roku 1540 doprovázel Ferdinanda I. do Nizozemí, v roce 1543 královskou dceru Alžbětu do Polska, účastnil se bojů za šmalkadské války. V roce 1548 byl členem doprovodu arciknězky Maxmiliána na jeho cestě za španělskou nevěstou. Pro úmrtí otce se však vrátil předčasně domů. Když se Maxmilián vrátil s manželkou Marií ze Španělska, byla k jejich uvítání vyslána roku 1551 do Janova velká výprava českých, moravských a slezských šlechticů. Mezi jejími členy byl jak Jaroslav Smiřický, tak i jeho bratři. Tato výprava se protáhla na osm měsíců. Během italské cesty získali naši šlechtici cenné poznatky a po návratu pak přispívali k šíření renesančního životního stylu.⁸⁾

Albrecht Smiřický (+ 1567) spravoval svá panství z Náchoda a Jindřich Smiřický (+ 1569) z Hrubé Skály. Jejich bratr Jaroslav vybudoval své sídlo v Kostelci nad Černými lesy, který koupil v roce 1558.⁹⁾ V hospodářském podnikání navázal na činnost svého otce. Během let získal ve středních Čechách i další pozemkový majetek. Tajemství úspěchu Smiřických spočívalo v řízení všech panství jako jednotného hospodářského celku a v sladění provozu jejich zařízení.¹⁰⁾ Výrazem přízně panovnického dvora bylo pověření Smiřického různými úřady. V letech 1571 - 1586 vykonával funkci královského maršálka, v letech 1587 - 1597 byl královským hofmistrem.

Jaroslav Smiřický se oženil s Kateřinou z Hazmburku, ale jejich čtyři děti se dospělosti nedožily. Jeho život mohl skončit v pokročilém věku tragicky, kdyby se zdařil záměr skupiny zločinců, která se chystala jej zabít. Dovídáme se o tom z útrpného výsledku Jana Huhňavého, jenž byl v Jaroměři vpleten do kola roku 1593.¹¹⁾ Poněvadž Jaroslav Smiřický neměl přímé dědice, zřídil ze svých

panství fideikomis pro nejstaršího člena rodu.¹²⁾ Zemřel roku 1597 ve svém pražském malostranském domě, pohřben byl v kostelecké hrobce.

Rodového majetku se ujal Zikmund, synovec Jaroslava Smiřického. Když získal dědictví po zemřelých bratrech i jejich statky a další přikoupil, stal se nejbohatším šlechticem v Čechách. Jeho hospodářskému významu odpovídalo pochopitelně i postavení ve veřejném životě, neboť zastával řadu zemských a dvorských úřadů. Zikmund Smiřický měl s Hedvikou z Hazmburku pět dětí, Jaroslava, Jindřicha Jiřiho, Albrechta Jana, Elišku Kateřinu a Markétu Salomenu. Závětí z roku 1605 rozdělil své panství synům, zkrátka neměly přijít ani jeho dcery, které učinil vskutku bohatými nevěstami.¹³⁾

Na sklonku Zikmundova života ořřásla rodem dřst nepřijemná událost. Eliška Kateřina se totiž spustila s panským kovářem Jiřkem Wagnerem, za což ji rodina uvěznila na Hrubé Skále a později na Kumburku, kde ji držela až do roku 1619. Jen z povzdálí a zprostředkovaně mohla sledovat další vývoj rodu, který směřoval mřlovými kroky k svému pádu.

Zikmund Smiřický byl pověstný svou šetrností, synům však umožnil vynikající vzdělání. Jeho nejstarší syn Jaroslav (nar. 1588) studoval, podobně jako jiní Smiřičtí, na gymnáziu ve Zhořelci a poté na univerzitě v Basileji. Tam se cšlevědomě připravoval na politickou dráhu. Svědčí o tom jeho Řeč o svornosti a O rádcích.¹⁴⁾ Krátce pobyl i na univerzitě v Heidelbergu a pak cestoval po evropských zemích, poznal Francii, Nizozemí i Anglii. Po skonu Zikmunda Smiřického (27.5. 1608) spravoval obrovský majetek, v roce 1610 se oženil s Annou Zapskou ze Zap. Svých schopností však nemohl využít, neboť v následujícím roce (16.2. 1611) zemřel na dědičnou nemoc, jíž byla nejspíše tuberkulóza.

Nejstarším členem rodu byl Albrecht Václav z náchodské větve Smiřických. Také on studoval ve Zhořelci a v Heidelbergu. Nicméně ani on nezasáhl podstatně do dalších osudů rodu, protože zemřel již 24.4. 1614.¹⁵⁾

V té době žili jen dva Smiřičtí, dementní Jindřich Jiřf (nar. asi 1592) a jeho bratr Albrecht Jan (nar. 17.12. 1594), který rovněž získal vysokoškolské vzdělání.¹⁶⁾ Po zhořeleckém gymnáziu studoval na univerzitě v Heidelbergu a procestoval Evropu. Navštívil jak Švýcarsko, tak i Francii, Belgie, Nizozemí a Anglii. Do Čech přijel jen kvůli pohřbu strýce Albrechta Václava Smiřického a převzetí dědictví. Cestování jej natolik uchvátilo, že se vydal do Itálie, kde strávil řadu měsíců. Touto cestou ukončil poznávání cizích zemí a vrátil se domů, aby spravoval svůj majetek a účastnil se politického života, do něhož jej směřoval Václav Budovec z Budova.

Tedy bylo v našich zemích poměrně dusno, sřlily akce nekatolických stavů, z nichž nakonec vzešlo stavovské protihabsburské povstání. Albrecht Jan Smiřický se jich účastnil velice energicky, neviděl svou kariéru v dvorské službě jako jeho předci. Byl jedním z iniciátorů defenestrace císařských místodřřicích, která byla domluvena právě v jeho malostranském domě. Došlo k ní 23. května 1618.¹⁷⁾

Albrecht Jan Smiřický se stal jedním z direktorů a stavovská opozice s ním měla dalekosáhlé plány, proto zosnovala jeho zasnuby s Emilií Alžbětou, dcerou hanavského vévody Filipa Ludvíka, spřízněného s několika panovnickými rodinami. Právě s tímto příbuzenstvím se počítalo, mělo vynést Smiřického až na český královský trůn.

Po defenestraci nepolevovala jeho aktivita. Do Nizozemí a k říšským knížatům vyslal svého hofmistra Dominika Porsia, aby tam vyložil smysl odboje a sondoval otázku zahraniční pomoci.¹⁹⁾ V červenci 1618 se s dalšími direktory účastnil důvěrných porad s Albrechtem ze Solmsu, vyslancem Fridricha Falckého.²⁰⁾ Koncem srpna a počátkem září měl plné ruce práce s výpravou vojáků, které sám najal k obraně země.²¹⁾ Krutá smrt 18. listopadu 1618 přerušila další plány a naděje jeho přátel.

Vraťme se po stručném přehledu vývoje rodu k Elišce Kateřině Smiřické. Víme o ní, že se zamilovala do panského kováře Jiřka Wagnera, s kterým se tajně scházela v letech 1607 - 1608 na kosteleckém zámku. Po prozrazení jí rodina uvěznila a po pokusech o řešení situace se snažila nebrat její existenci na vědomí. Pavel Skála ze Zhoře píše ve své Historii české, že Zikmund Smiřický "... buď že měl toho nějaké potahy konečné, buď z domněn a osočení pouhého dal svou dceru nejstarší vězením bezpečným na jednom zámku svém vysokém opatření, protože by se s ním, dobře-li se pamatuji, kovářem nebo s kýmkoli člověkem rodu a řádu sedlékého seznámili a snad i nepoctivě chovatí měla. V kterémžto vězení ta nechtěla šlechtična, již mnozí hrubě litovali, jakoby se jí v té věci patrná křivda a bezpráví, buď od samého otce neb od pomluvačův jejích dala, byla dosti tence chována a opatrována; a kdyby byl též otec její tak brzo po tom snižení jejím prostředkem smrti časné z toho světa nevykročil, byl by snad i časem také tu přisnost svou pozmenil a uznaje nevinu její, i na milost jí přijal a k svobodě dcerovské zase navrátil. Po smrti pak jeho druhá dcera, sestra její mladší Markéta Salomena, která pojala sobě za manžela Jindřicha Slavatu z Chlumu a z Košumberka, neprokazovala k ní také vládosti žádně."²²⁾

Úřední prameny k milostné aféře Elišky Kateřiny Smiřické jsou poměrně skrovné, pocházejí z roku 1619, kdy Markéta Salomena Slavatová zahájila se svou sestrou nekompromisní boj o obrovský majetek. Je to především výpověď kováře Jiřka Wagnera z 19. října 1619, ve které barvitě a otevřeně líčí vývoj milostného poměru.²³⁾ V současné době máme k dispozici i další přemomnosti, jež Wagnerovu výpověď do značné míry obohacují. Dovedáme se z nich, že služka Eva, kterou Eliška Kateřina postavila do role kuplířky, byla dcerou Adama Hlavatého z Přehvozdf. Z jejího vyznání datovaného 24. října 1619²⁴⁾ vyplývá, že rodinné vztahy u Smiřických nebyly právě nejlepší. Eliška Kateřina prý "... na paní mateř svou nařikávala, že jí vždycky laje, že není pěkná a že nerovně chodí, a kdyby věděla která, že by přeč do některého města ušla a tam se šitím živila."²⁵⁾

Zdá se, že při nedostatku šlechtických kandidátů na sňatek trpěla sexuální deviací. Eva Hlavatá totiž dále uvádí, že v Kostelci působil klíčník Vašek, který "... frejrské věci o milování spisoval a jí, šlechtičně, o tom oznamoval, toho spisování někdy i dvakrát za den dodával a ona od něho to přijímala a s ním o těch věcech začastý rozprávěla."²⁶⁾ Před Jiřkem Wagnerem se pokoušela získat Martina Rosporejtera i jistého Jiřka barvíře. Služka Eva potvrzuje, že "... toho Jiřka kováře tak zamilovala, že se nikderak od toho odvésti nedala a mne prosívala, abych se pomohla Pánu Bohu za to modliti, aby se jí za manžela dostal. Když sem já ji z toho vyvozovala a předkládala, že to býti nemůže, jsouc on prostý člověk a ona tak vysokého rodu, na to mi odpovídala, že budou znamenité veliké války a mory, mnohé věci se proměnit a rodičové mohou pomřiti, a předkládala někdejší písma svatá, že mnozí svatí zač sou se Pánu Bohu modlivali, to obdržovali."²⁷⁾

Když na jaře roku 1608 postupovalo z Moravy do Čech vojsko uhersko-rakouské konfederace v čele s arciknížetem Matyášem, uchýlili se Smiřičtí na Hrubou Skálu. Tam dozrál plán Elišky Kateřiny, která se rozhodla opustit rodinu s Jiřkem Wagnerem. Za blíže neznámých okolností byla celá akce prozrazena, do rukou regenta Jeronýma Bukovského z Neudorfu se dostaly Eliščin vzkazy Jiřkovi. Dne 14. října 1619 vypověděl Rudolf ze Stubenberku,²⁸⁾ že Bukovský přinesl Zikmundu Smiřickému "... cedulky její vlastní rukou psané, z nichž se to nacházelo, že jest též Eliška Kateřina s nějakým Jiřkem kovářem, poddaným nebožtíka pana Zikmunda z Smiřic zle živa byla, s ním jisté srozumění měla, že jest on měl při zámku Skalách k jednomu oknu nočním časem řebrík přinésti, přistaviti a ona po něm dolů měla sléztí a s tímž kovářem pryč ujíti."²⁹⁾

Zikmund Smiřický již neměl příležitost incident řešit, protože v krátké době zemřel. Služka Eva a Jiřk Wagner si pobýli několik let ve vězení českodubského zámku, z něhož byli posléze zřejmě propuštěni. Eliška Kateřina dopadla hůře, byla vězněna po řadu let. Rudolf ze Stubenberku se po čase pokusil najít východisko z této situace a radil Jaroslavu Smiřickému, aby přidal Elišce nějakých osm tisíc a aby jí provdal, což však její bratr kategoricky odmítl jako podvod.

Po několika letech se Rudolf ze Stubenberku osobně setkal s Eliškou Kateřinou Smiřickou na Hrubé Skále. Sám o tom vypovídá: "... též Eliška Kateřina v nějakém sklepu v zavření zůstávala a od Její Milosti paní mateře a bratra dána byla, kterážto Eliška Kateřina, zvěděvši o mně, dala mne skrz tu babu, která jí hlídala, prositi, abych k ní přišel, což jsem tak učinil a přiševši ke dveřím, s ní sem skrze okno, které v těch dveřích bylo, mluvil i nebožtík pan Albrecht Václav Smiřicej z Smiřic po straně stojíc, všeho doslejšchal. Ano, též Eliška Kateřina mně o své těžkosti všechno oznámila a pro Boha prosila, abych se k tomu přičinil a k mému švagru, strejci a poručníku jejímu přimluvil, jak by jí z toho pomoženo býti mohlo. Proti čemuž jsem jí její provinění stěžoval a čeho jest se ona na velikou potupu a lehkost všemu rodu a přátelství s tak lehkým člověkem a chlapem dopustila, s ním zle živa byla a i skrze to panu otci svému k smrti

pomohla, předkládala a pokudž jest jaký plod v životě jměla, aby toho netajila, ale o tom i jiném, jak sou spolu tu nešlechtnost páchali, pravdu oznámila. A když jest se prve toho činiti nestyděla, i nyní aby se nestyděla pravdu oznámiti.

Na to dotčená Eliška Kateřina k tomu ke všemu, že jest s tímž kovářem zle živa byla se přiznala, plačičce naříkala, co jest tu z vmuknutí d'ábelského učinila a čeho se dopustila, že již tomu neví co říci, ale že plodu v životě žádnýho jest neměla, neb když jsou ten skutek činili, že jest do ní nic nepouštíel, než že to v košili zůstávalo. Proti tomu jsem řekl: Jest to věc k víře nepodobná. Ona proti tomu řekla: Nejprve sme stoječky spolu koštovali, ale nemohlo to bejti, až potom podruhý na jakýsi stolici, tu že se stalo. Načež jsem řekl: Poněvadž ste se tak často scházeli a od dávnýho času spolu činiti mívali, není podobný, aby taky plodu míti neměla. Ona zase řekla, že ne tak často, toliko když přišel a zase odcházeti měl. Při tom pro Boha a milosrdenství boží prosíce, aby se jí to odpustilo, více nezpomínalo, ona že dokud živa, více se toho dopustiti nechce, ale do smrti že chce dobře živa býti a z toho pokání činiti. Já sem jí řekl, že jako kmotrě toho nešťestí nepřejí, ale poněvadž jest se ona tak těžkých věcí dopustila, aby na to nemyslila, aby ona již víceji tak jako prvý mezi paní a pány přátely svými a poctivými lidmi bejvati měla, a za nejlepší že by bylo, aby se vdala, někoho z poddanejš sobě vzala a s ním někde krom lidí byt svůj měla. Když pan Albrecht Jan z Smiřic, bratr její, z cizích zemí domů se navrátil, že švagr můj, strejz její i já jakožto kmotr k němu se přimluvíme, aby tím způsobem jí spomoženo býti mohlo.³⁰⁾

V té době byl v českodubském vězení znovu vyslýchan Jiřík Wagner, který měl podle Rudolfa ze Stubenberku říci na svou obhajobu: "Však jsem ji pro Boha prosil, i tu děvečku, která pro mne chodívala, aby mi pokoj dala, že pryč uteku, neb tu o můj krk běží. Tu mi ona řekla: Nebudeš-li ke mně choditi, tehdy já napíši list, že si mi násilí učinil a nechám ho na stole a sama skočím z okna a hlavu srazím. A ty budeš trápen a o hrdlo přijdeš. A ta děvečka mne taky napomínala, abych se nezdráhal, že ony to dobře opatří, že žádněj nezví. A ona tu stojíc, měla rozparek u sukne i košile roztrhanej, že jí bylo všecko vidět a velela mi tam šáhnout. Tu sem se přece vopovážil, když mne tak napomínaly."³¹⁾

Po čase, ještě za života Albrechta Václava Smiřického, přiměl Rudolf ze Stubenberku Elišku Kateřinu k vlastnoručnému sepsání jejího přiznání ke smilstvu s Jiříkem Wagnerem. Za přítomnosti Jeronýma Bukovského jí znovu nabízel nerovný sňatek. Měl jí tehdy říci: "... neveste-li sobě za muže některýho z poddaných, do smrti tu seděti a snad hůř budete a přece kurvou zůstanete. Tu ona se dala v pláč a tu na své rodiče naříkala a pravila, proč jsou na ni lepšího pozoru nedali. A já řekl: Vy jste měli na se pozor dáti. Těžko jest tu vrátým bejti, kde se dveře samy votvírají a zavírají."³²⁾

Uplynulo několik let a po smrti Albrechta Jana Smiřického byla znovu nastolena otázka dědictví. V úvahu nepřicházela demontáž Jindřich Jiří, oprávněnými nástupci byly tedy jen obě sestry. Statků se měla ujmout starší Eliška Kateřina, která v té době však byla nadále ve vězení. Rozsáhlé jmění spravovala

její mladší sestra Markéta Salomena Slavatová, jež se snažila pojistit si nárok na dědictví tím, že přijala poručnictví nad slabomyslným bratrem. Využila pocho-pitelně přátelství některých direktorů, zejména Václava Viléma z Roupova. Je jisté pozoruhodné, že právě jemu pojistila na českodubském panství v roce 1619 poměrně značnou částku, a sice 50 000 kop grošů.

Při pozdějším řešení dědictvého sporu se vycházelo z ustanovení zemského zřízení o ztrátě nároků v tom případě, že by "... která panna panenství svého nezachovala."³³⁾ Proto také Rudolf ze Stubenberku ve svém svědectví zdůraznil, že se Markéta Salomena "... k tímž svým rodičům vždycky poslušně a cerovsky chovala."³⁴⁾

Tehdy, jak píše Pavel Skála ze Zhoře, "... přišlo na mysl Otovi Henrichovi z Vartenberka, přjmím Kulhavému, někdy Karla z Vartenberka synu mladšímu, kterýž právě v ty časy vdovcem byl a o všem způsobu dotčené šlechtičny v arestu zůstávající, i jaké by ona k těm statkům právo podle sestry své mladší sobě pokládala, věděl - zda by jí z toho vězení nějak pomoci a skrze to za manželku dostatí mohl. Pročež byv s mnohými oficíry předními vojenskými seznámen, ano i sám v turecké potrzce za rymistra vlasti své potřebovati se dav, vyjevil úmysl svůj dokonale jmenované šlechtičně a byv od ní v tom ujištěn, jestliže jí z toho přesmutného obydlí vymůže, že netoliko jí za manželku dostatí, ale i polovice statkův smiřických spolu s ní užiti má. Tedy namluvil sobě některé z oficírův týchž, že spolčivše se s ním, soldátům svým dotčený zámek zlézti dali a šlechtičnu arestovanou z něho přeč odvezli. S kteroužto Oto Henrich z Vartenberka ihned beze všech odkladův se oddal a po oddavcích jak jiné některé lidi podané, tak obzvláště a předně úřad a obec města Jičina k ruce manželky své slibem človečenství zavázal. V čemž neučinili mu tíž lidé poddaní odporu žádného, vědouce o tom dobře, že táž manželka jeho z rodu smiřického řádně pochází."³⁵⁾

Oto z Vartenberka se usadil se svou manželkou koncem roku 1619 v Jičíně a odtud se pokusili ovládnout jak kumburské, tak i českodubské a hruboskalské panství. V městské radě podporoval zájmy nové vrchnosti zejména konšel Simeon Větrovský.³⁶⁾

Jindřich Slavata se přirozeně snažil o zvrat poměrů tím, že jménem své manželky obžaloval Otu z Vartenberka. Ten se však nemínil postavit před direktory a do Prahy přibyl až v lednu 1620, když případ převzal nový český král Fridrich Falcký. Nicméně i tehdy rozhodl zemský soud ve prospěch Slavatových, Oto z Vartenberka byl uvězněn a do Jičína spěchala královská komise k převzetí statků. Jejimi členy byli Rudolf ze Stubenberku, Adam Abraham Bohdanecký z Hodkova, Ladislav Bukovský z Oseče i dva komorníci úřadu desk zemských, kteří společně s Jindřichem Slavatou přijeli k Jičínu v sobotu 1. února 1620.

Paní Eliška Kateřina z Vartenberka je vpustila do města až po příslibu městské rady, že stojí na její straně. Následovalo jednání na radnici, kde královská komise přiměla obec ke změně původního stanoviska a zasadila se také o propuštění vartenberských vojáků, takže na zámku zůstalo jen několik desítek mušketýrů.

Poté se komise odebrala do zámku, který jí paní z Vartenberka odmítla otevřít, Slavata však měl svůj klíč. Při prohlídce pokojů nalezla uvězněnou manželku a tetu Jeronýma Bukovského, jež ihned propustila. Sám regent, který se také účastnil prohlídky zámku, unikl smrti jen díky zásahu komise, neboť mu doporučila, aby se vzdal. Paní z Vartenberka jej totiž chtěla dát zastřelit. Není divu. V jejích očích byl Jeroným Bukovský persona non grata, vždyť to byl právě on, kdo oznámil Zikmundu Smiřickému smilněný jeho dcery. V dalších letech pak věrně sloužil Markétě Salomeně a dle jejích pokynů věznil Elišku Kateřinu. Když nezabránil jejímu osvobození, najal zřejmě z popudu své vrchnosti jistého Václava Zelinku, jehož úkolem bylo zabít jak Vartenberka, tak i jeho manželku.³⁷⁾

Atmosféra v zámku byla rušná, vyvrcholila výbuchem střelného prachu. Dejme slovo opět Pavlu Skálovi ze Zhoře, který napsal: *"Mezitím paní vešla také do svého pokoje s mušketyry, a ti všichni měli luntů rozžatých, jimžto podle napomínání ustavičného k stálosti dodávala vína hojně. I měla buď v tom pokoji aneb blízko něho ve sklepě prachu několik centnéřů; že se tedy schylovalo již k večeru mezi 5. a 6. hodinou, a chtějíc jim dle obyčeje předešlého sama prach rozdávati, vešla s nimi do toho místa, a oni jako ožralí neměli žádného pozoru na sebe, ale jeden přes druhého dali se k sudu, z něhož sypala jim do klobouků prach, až naposledy kdosi z nich utrousil jistru z luntů do toho prachu, takže v okamžení též prach vřel se a prudkostí svou celou tu stranu s předkem i s výstupkem tím, v němž panstvo to zůstávalo, rozhodil a v drt obrátil, takže od náhlého a nenadávajícího domu toho rozvržení všichni téměř v něm zastřiženi od nejvyšších až do nejnižších tu mizerně zhybnuli, jako i z lidu městského, kterýž před tím domem na tu tragédii se díval, osob nemálo."³⁸⁾ Přímou nebo později na následky zranění zemřelo více než čtyřicet lidí, královská komise i paní z Vartenberka.*

Vzápětí se z Jičína šířily zprávy o tom, že Eliška Kateřina přežila výbuch a že skonala až rukou vraha. Poté měla být surově okradena o šperky a svléčena. Postaral se o ni měšťan Jan Vobešlo, který ji oblékl a opatřil i rakev. Pohřbena byla na hřbitově u svatého Jana na Koštofranku.³⁹⁾

Odpověď na otázku, kdo mohl mít zájem na smrti paní z Vartenberka je snadná - přece věrný služebník Markéty Salomeny Slavatové, regent Jeroným Bukovský. V Jičíně upevnil své mocenské postavení, 8. dubna 1620 rázně zasáhl proti měšťanu Tomáši Uhlíkovi řečenému Kaštánek, na něhož vyznali někteří měšťané, že jej skutečně slyšeli *"... mluvíti, že paní z Vartenberkovou (!) asi po kolena zasypanou nalezli, ale že uražená nebyla. Kteráž on, Kaštánek, tvář umývající, že jest k němu takto promluvíla: Nebude mi bohdá nic. Kdyby jen bylo drobět vína."⁴⁰⁾ Poněvadž Kaštánek veřejně vystupoval i proti regentovi, byl rozhodnutím měšťské rady uvězněn na čtyři týdny. Faktem je, že další měšťané potvrdili, že paní z Vartenberka byla nalezena již mrtvá.⁴¹⁾ Zápisy soudních register z let 1620 - 1621 pak dokládají, že si v následujících měsících vyřizoval regent účty s těmi měšťany, kteří stranili Elišce Kateřině z Vartenberka.⁴²⁾ Patřil*

k nim také Simeon Větrovský, jemuž bylo vyčítáno, že *"... město Jičín jako do své správy vzal, ouřad po vůli své sadil, sobě rovně k předním úřadům volil a kdož jemu se nelíbil, ty z povinnosti a k všelijakým těžkostem přivozoval."⁴³⁾*

Oto z Vartenberka se stal po jičínské události podruhé vdovcem, byl uvězněn v Bílé věži, práva na smiřické dědictví se nevzdával. Jeho případ projednával stavovský sněm 9. května 1620, nerozhodl však v jeho prospěch, neboť *"... byl člověk všetečný a nepokojný, a skrze všetečnost svou že k tomu ke všemu sebe sám přivedl, když jest proti patrnému zřízení zemskému v zemi šarvátku ztopil, vojáky najímal a brániti se chtěl."⁴⁴⁾ V září 1620 uprchl Vartenberk z pražského vězení a hledal podporu až u saského kurfiřta. I když přestoupil ke katolíkům a hlásil se ke straně císařské, smiřický majetek nezískal. Oženil se potřetí a žil v Markvarticích na Litoměřicku, kde se iniciativně podílel na rekatolizaci regionu. Koncem října 1625 se stal i se svou manželkou obětí povstání poddaných.⁴⁵⁾*

Markéta Salomena Slavatová nebyla dlouho majitelkou zděděných panství. V roce 1620 opustila Čechy i s bratrem Jindřichem Jiřím, naděje na svůj majetek se také nevzdávala. V průběhu třicetileté války několikrát krátkodobě navštívila Čechy, zemřela však v emigraci někdy v padesátých letech 17. století.⁴⁶⁾ Smiřické statky získal Albrecht z Valdštejna, který se stal poručníkem Jindřicha Jiřímho Smiřického.⁴⁷⁾ Svého svěřence se zmocnil až po několika letech v Hamburku, umístil jej na Hrubé Skále, kde tento poslední mužský potomek slavného rodu zemřel v roce 1630. Pohřben byl v Rovensku pod Troskami.

Jeroným Bukovský z Neudorfu byl dobrý hospodářský odborník, a proto jej přejal Albrecht z Valdštejna do svých služeb. Stal se prvním regentem komory frýdlantského vévodství, jež pečovala o hospodářské záležitosti. Koncem dvacátých let získal pozemkový majetek na Hořicku, zemřel 15. května 1629 a pohřben byl v kostele v Hořicích.⁴⁸⁾

Příběh lásky Elišky Kateřiny Smiřické se odrazil v lidové slovesnosti, krásné literatuře i v dramatické tvorbě. Známe obsáhlou skladbu Šimona Lomnického z Budče, která měla více než 480 veršů,⁴⁹⁾ i kramářskou píseň Vímť já jeden krásný zámek nedaleko Jičína,⁵⁰⁾ A. V. Maloch a J. Tobiášek ji zahrnuli do sborníku České zpěvy, vydaného v Jičíně roku 1856.⁵¹⁾ Nadaný Václav Šolc ji potom přebásnil a přemístil na Sobotecko k Humprechtu, poprvé ji publikoval v Lumfru pod názvem Lavičky.⁵²⁾ Stará kramářská píseň se dostala do širšího povědomí, neboť ji zařadil do své hry Naši furiantí Ladislav Stroupežnický (1887). Autorem nové básně na stejné téma je Fráňa Šrámek.⁵³⁾ Od Šolcových dob převládalo mínění soboteckých krajanů, že jde o píseň vztahující se k Humprechtu. Po letech se zabýval touto písní Miroslav Ivanov,⁵⁴⁾ který po obsáhlých dedukcích přišel na to, co na Jičínsku ví kdekdo, totiž že je to básnické zpracování příběhu Elišky Kateřiny Smiřické,⁵⁵⁾ který se pochopitelně objevil i v pověstech.⁵⁶⁾

Uvedená tematika byla námětem románů Miloslava Straky,⁵⁷⁾ Josefa Svátka⁵⁸⁾ a Radovana Šimáčka,⁵⁹⁾ z dramatiků jmenujme alespoň Josefa Jiřího Kolára,⁶⁰⁾ Ladislava Stroupežnického⁶¹⁾ a Oldřicha Daňka.⁶²⁾

Poznámky:

1) Základní biografické údaje o Smiřických podává Riegrův Naučný slovník VIII, Praha 1870, s. 694 - 697 a zejména A. Sedláček v příslušných pasážích svého monumentálního díla o hradech, zámcích a tvrzích v království českém, jež pak stručně zopakoval v Ottově slovníku naučném XXIII, Praha 1905, s. 513 - 515. Dále srov. O. Odložilík, Poslední Smiřičtí, Od pravěku k dnešku. Sborník prací z dějin československých k 60. narozeninám Josefa Pekaře II, Praha 1930, s. 70 - 87; B. Václavík, Smiřičtí, Ročenka muzejního spolku v Jičíně 1934, Jičín 1934, s. 3 - 15; L. Šimon, Katastrofa jičínského zámku r. 1620. Pád a konec pánů Smiřických a Wartenbergův, Turnov, b.d.; Hrad, zámky a tvrze v Čechách, na Moravě a ve Slezsku III. Severní Čechy, Praha 1984, pass.; VI. Východní Čechy, Praha 1989, pass.; J. Halada, Lexikon české šlechty. Erby, fakta, osobnosti, sídla a zajímavosti. Praha 1992, s. 144 - 145; hospodářskému podnikání Smiřických věnoval pozornost V. Pešák, Panství rodu Smiřických v letech 1609 - 1618. Hospodářská skladba českého velkostatku začátkem XVII. století, Sborník archivu ministersva vnitřní XIII, Praha 1940, s. 1 - 203; nejnověji se touto problematikou zabývá J. Čechura ve studii Dominium Smiřických - protokapitalistický podnikatelský velkostatek v předbřlohorských Čechách, Český časopis historický 90, 1992, s. 508 - 538. Regionální literatura bude uvedena níže.

2) Na problematiku příslušnosti Smiřických k panskému stavu upozornil J. Pánek, Výprava české šlechty do Itálie v letech 1551 - 1552, Praha 1987, s. 145. Situaci poněkud zkomplikoval A. Sedláček, když tvrdil, že Jaroslav Smiřický byl s celým rodem přijat do panského stavu r. 1554 (Ottův slovník naučný XXIII, s. 514), i když věděl, že Smiřičtí byli uváděni mezi pány v seznamech relátorů a sněmovních komisařů v první polovině 16. století (Sněmy české I, Praha 1877, s. 522, 529, 541, 553, 636; II, Praha 1880, s. 277). Sedláčkův údaj pak nekriticky převzala novější literatura, která až na výjimky nevzala v úvahu konstatování Bartoloměje Paprockého z Hlohov o povýšení Smiřických do panského stavu r. 1477 (Diadochus ... všech tří stavů slavného království Českého II. O stavu panském a rozmnožení jeho a odkud který rod a erb do tohoto království přišel, 1602, s. 316). Výrok krále Vladislava II. a zemskodeskový zápis z 18. 3. 1500 potvrzuje, že k povýšení rodu došlo v poslední čtvrtině 15. století. Srov. k tomu i E. Palacký, Popis staropanských rodů v Čechách r. 1500, Časopis Českého muzea 5, 1831, s. 172 - 173.

3) Srov. o něm zejména J. V. Šimák, Kniha o Housce, Praha 1930, s. 50 - 81; E. M. Bartoš, Husitská revoluce I. Doba Žižkova 1415 - 1426. České dějiny II-7, Praha 1965; též, Husitská revoluce II. Vláda bratrstev a její pád 1426 - 1437.

České dějiny II-8, Praha 1966; R. Urbánek, Věk poděbradský I-III. České dějiny III-1-3, Praha 1915 - 1930.

4) Srov. Hrad, zámky a tvrze v Čechách, na Moravě a ve Slezsku III. Severní Čechy, s. 406.

5) Království dvojitěho lidu. České dějiny let 1436 - 1526 v soudobé korespondenci, ed. P. Čornej, Praha 1989, č. 51, s. 127 - 128. K tomu srov. i J. Macek, Jiří z Poděbrad, Praha 1967, s. 96 - 97.

6) Archív český XXVI, Praha 1909, s. 203 - 206.

7) O statech Smiřických viz T. V. Břelík, Dějiny konfiskací v Čechách po r. 1618 I, Praha 1882, s. 524 - 555.

8) J. Pánek, Výprava české šlechty do Itálie v letech 1551 - 1552, pass.

9) Srov. K. Hodinář - V. Klíma, Kronika města Kostelce nad Černými lesy, obecně Černý Kostelec zvaného, Kostelec nad Černými lesy 1912; E. Šimáček, Za poznáním města Kostelce nad Černými lesy, Kostelec nad Černými lesy 1935; M. Lejsková-Matýšová, Vnitřní výprava renesančního zámku v Kostelci nad Černými lesy a novodobá rekonstrukce jeho kostela, Umění 14, 1966, s. 269 - 278; J. Málek, Kostelec nad Černými lesy (Nástin dějin), Kostelec nad Černými lesy, Kolín 1971, s. 10 - 14; též, Památky Kostelce nad Černými lesy, tamtéž, s. 15 - 22.

10) J. Čechura, Dominium Smiřických - protokapitalistický podnikatelský velkostatek v předbřlohorských Čechách, Český časopis historický 90, 1992, s. 508 - 538.

11) Státní ústřední archív (SÚA) Praha, Stará manipulace (SM), S 17/41.

12) Tamtéž, S 17/44; Desky zemské větš 128, E 2.

13) Státní okresní archív (SOKA) Semily, f. Archív města Turnov, sign. I R 92: "Z toho pak ze všeho statku mého aby synové moji neb páni poručníci tímto kšaftem nařízením dcerám mým, kteréž nyní jmám, Elišce Kateřině a Markétě Salomeně (i také dal-li by mně Pán Bůh ještě víc kterou dceru s manželkou mou) když by která z nich s radou pánův poručníkův již jmenovaných k poctivému vdání přijíti měla, jedné každé ode dne vdání jejího ve dvou letech pořád zbehlých věna dvanácte tisíc kop míšenskejch a vzlášť na šaty neb vejpravu svatební čtyry tisíce kop míšenskejch a k tomu na řetěz zlatý tři sta dukátův neb uherských zlatých vydati povinni byli. Ty pak dcery mé, chci tomu, aby zuostávaly všechny při paní Hedvice z Hazmburku, manželce mé milé, až do jejich let dospělých neb do vdání, aneb dokudž by manželka má v stavu svm vdovském zuostávala a která by z nich přes pět let stáří byla, tehdy do desíti let věku jejího každoročně po čtyrech steh kopách míšenských, a kdyby přes deset let které bylo, již po vosmi steh kopách míšenských až do vdání neb do smrti jedné každé nevdané na šaty a jiné potřeby od pánův poručníkův aneb od synův mých, když by statek sobě postoupený jměli, každého roku aby vydáváno bylo."

14) Státní knihovna Praha, sign. II Fc 39. Srov. i J. Petráň, Staroměstská exekuce, Praha 1985, s. 197.

15) O náchodské větvi Smiřických viz J.K. Hraše, Dějiny Náchoda I. Od nejstarších dob až do bitvy na Bílé hoře, Náchod 1895, s. 179 - 216; o Smiřických pojednal též E. Menčík, Dějiny města Jičína I. Od založení Jičína až do roku 1620, Jičín 1906, s. 368 - 390.

16) O něm srov. L. Strnad, Albrecht Jan Smiřický, Heraldika 14, 1981, s. 85 - 87.

17) F. Macháček, Defenestrace pražská r. 1618, Český časopis historický 14, 1908, s. 197 - 211, 297 - 311; L. Petráň, Staroměstská exekuce, s. 145 - 147.

18) Tamtéž, s. 202

19) Tamtéž.

20) Tamtéž, s. 203

21) J. Dobráš, Zrádné proudy v českém povstání r. 1618? Praha 1939, s. 59 - 60.

22) Pavla Skály ze Zhoře Historie česká od r. 1602 do r. 1623, ed. K. Tieftrunk III, Praha 1867, s. 437 - 438.

23) Archiv Národního muzea (ANM) Praha, H 51. Tuto výpověď nemám parafrázovat ani z ní vybrat ukázky. Poskytují čtenářům příležitost seznámit se s ní v edici, která tvoří přílohu tohoto článku. Uvedený dokument se stal základem literárního zpracování Miroslava Ivanova, který však okolnosti incidentu zbytečně dramatizoval, zřejmě proto, aby ukázal na své obtíže při "detektivním" pátrání v české minulosti. Příběh Elišky Kateřiny Smiřické publikoval několikrát: Znáám já jeden krásný zámek aneb O sličné panně a ovčákovi, Historie skoro detektivní, Praha 1961, s. 47 - 69; Znáám já jeden krásný zámek nedaleko Jičína aneb O sličné panně a převelmi žalostivé příhodě, Modrá ozvěna, Havlíčkův Brod 1963, s. 71 - 144; Znáám já jeden krásný zámek, Předvoj 11, 1970, č. 6 - 26, s. 3; Znáám já jeden krásný zámek nedaleko Jičína aneb O sličné panně a převelmi žalostivé příhodě, Historie skoro detektivní, Praha 1973, s. 38 - 74. Stejný pramen byl využit Neklanem Hejdem při zpracování rozhlasového pořadu pod názvem Jedna panna, ta ovčáčka milovala aneb Všechno bylo jinak (režie Alena Adamová). Uvedla jej stanice Praha Československého rozhlasu dne 2. ledna 1967 (19.45 - 20.45 hod.).

24) ANM Praha, H 51.

25) Tamtéž.

26) Tamtéž.

27) Tamtéž.

28) Rudolf ze Stubenberku byl majitelem novoměstského panství a přítelem Zikmunda Smiřického, po jeho smrti se stal jedním z poručníků jeho sirotků.

29) ANM Praha, H 51.

30) Tamtéž. Tento rozhovor se uskutečnil někdy v letech 1611 - 1614.

31) Tamtéž.

32) Tamtéž.

33) Nová redakce zemského zřízení království Českého z posledních let před českým povstáním, ed. J. Glücklich, Brno 1936, čl. J LIX, s. 207.

34) ANM Praha, H 51.

35) Pavla Skály ze Zhoře Historie česká III, s. 438.

36) Simeon Anemius Mělnický, jinak Větrovský, působil v Jičíně od roku 1607 jako učitel a správce školy. Byl to vzdělaný muž, autor díla Topographia Melnicensis carmine descripta (Praha 1608) i sbírky epigramů: S. Anemii, Epigrammata (Praha 1607). V letech 1612 - 1615 byl městským písařem, později členem městské rady. Srov. E. Menčík, Dějiny města Jičína, s. 202, 207, 333.

37) Pavla Skály ze Zhoře Historie česká IV, Praha 1868, s. 104.

38) Tamtéž III, s. 441. Před vydáním Tieftrunkovy edice Skálova díla seznámil širší veřejnost s jeho pasáží o jičínské události E.B. Mikovec, a sice v článku O hrozném pádu zámku Jičína r. 1620, Lumír 1, 1851, s. 586 - 590, 612 - 617. Srov. i Historie o válce české 1618 - 1620. Výbor z historického spisování Ondřeje z Habernfeldu a Pavla Skály ze Zhoře, Praha 1964, s. 245 - 251. Na základě Skálova díla pak zpracoval příslušnou partii o 1. únoru 1620 v Jičíně i A. Sedláček, Hrady, zámky a tvrze krále vstří Českého V, Praha 1887, s. 192 - 193 a E. Menčík, Dějiny města Jičína, s. 380 - 385.

39) E. Menčík, Dějiny města Jičína, s. 385.

40) SOKA Jičín, Archiv města Jičína, inv. č. 240 - soudní registra 1620 - 1621, fol. 1v.

41) Tamtéž, fol. 1v - 2v.

42) Tamtéž, fol. 6r - 10v. též E. Menčík, Dějiny města Jičína, s. 386 - 388.

43) SÚA Praha, Komorní knihy, inv. č. 1777 - paměti potřebné na všecka panství (Smiřických) 1620, fol. 23r.

44) Pavla Skály ze Zhoře Historie česká IV, s. 105.

45) J. Pažout, Oto Jindřich z Vartenberka, Světozor 1867, s. 25, 34 - 35, 44 - 45; Hrady, zámky a tvrze v Čechách, na Moravě a ve Slezku III. Severní Čechy, s. 300.

46) O. Odložilík, Poslední Smiřičtí, s. 85 - 87.

47) J. Erban, Jak Albrecht z Valdštejna získal bohatství Smiřických, Ročenka muzejního spolku v Jičíně 1934, Jičín 1934, s. 15 - 34; týž, Jak Albrecht z Valdštejna získal město Jičín, Jičín, město Valdštejnovo, Praha 1934, s. 27 - 31; J. Janáček, Valdštejn a jeho doba, Praha 1978, s. 213 - 219.

48) J. Nožička, Poddanské poměry na kumburském panství od Bílé hory do roku 1848, Časopis pro dějiny venkova 18, 1931, s. 137; J. Svátek, Dvorská kancelář Valdštejnova frýdlantského vévodství, Studie Muzea Kroměřížska '83, Kroměříž 1985, s. 62.

49) Slovník českých spisovatelů, Praha 1964, s. 285 - 286.

50) Vydala ji řada nakladatelů, jako např. L. Rokos v Praze (1799), V.I. Deckert v Pardubicích (1791 - 1810), J. Bergerová v Litomyšli (1868) a další. Některé písně se dochovaly ve sbírkách kramářských tisků našich muzeí: Výchoďočeské muzeum Pardubice, T-kt 944, 968; Muzeum východních Čech Hradec Králové, E-P 1077/64. Ke kramářským písním srov. nejnověji J.V. Scheybal,

Senzace pěti století v kramářské písni. Příspěvek k dějinám lidového zpravodajského zpěvu, Hradec Králové 1990.

51) J. T. a A. V. M., České zpěvy, Jičín 1856, č. 374, s. 331 - 332.

52) Báseň Lavičky s podtitulem Pověst z okolí soboteckého a podpisem F.V. Jeřábka otiskl Lumfr 9, 1859, č. 33 (18.8.), s. 769 - 770. V čísle 41 (13.10) téhož časopisu na s. 964 byla oznámena oprava jména básně, a to Václav Předměstský, což byl pseudonym Václava Šolce. Později byla tato báseň zařazena do Šolcova díla Prvosenky. Srov. např. 2. vydání z roku 1872, s. 87 - 92; též Dílo Václava Šolce, F. Borový, Praha 1926, s. 15 - 19.

53) F. Šrámek, Básně, Praha 1954, s. 134 - 135 (sbírka Splav II).

54) Srov. pozn. č. 23 tohoto článku.

55) I. Mencl, Kolem Humprechta a o Humprechtu, Sobotka 1958 (Vlastivědný sborník), Sobotka 1958, s. 60.

56) Srov. pověst O jičínském zámku, Pověsti jičínského kraje, I. Mencl, Jičín 1938, s. 33 - 36; Meluzina, tamtéž, s. 39 - 41.

57) M. Straka, Jičín roku 1620, Praha 1855.

58) I. Svátek, Pád rodu Smiřických, Praha 1893.

59) R. Šimáček, Výbuch, 2. vyd., Liberec 1969.

60) J. L. Kolár, Smiřičtí (1881).

61) L. Stroupežnický, Černé duše (1878).

62) O. Daněk, Kulhavý mezek aneb výbuch na jičínském zámku (1985).

Příloha:

1619, 19. října - Jiřík Wagner z městečka Hodkovic, který pracoval jako kovář v Kostelci nad Černými lesy, podává svědectví o svém smilstvu s Eliškou Kateřinou Smiřickou.

1619 v sobotu po svatém Havle Jiřík Wagner, kovář z městečka Hodkovic, učinivší na kříži přísahu podle práva, svědčil takto:^{a)}

Toho jsem dobře povědom, že asi přede dvanácti lety chodila jest ke mně Eva pradlí, kteráž sloužila u panny Elišky Kateřiny, šlechtičny z Smiřic, do kovářny na zámku Kostelci, když jsou co^{b)} v fraucimomě potřebovaly aneb polámaly, muse^{c)} sem s ní nahoru jíti a jim to opraviti aneb udělati, co jest jim potřeba bylo. A tu jest Eliška Kateřina, šlechtična z Smiřic, se zdaleka dívala, ale ponejprv dokonce se mnou nic nemluvila. Musil sem^{d)} začastý nahoru chodívati a jim všelijaké potřeby udělati, takže mi není možné, abych ty potřeby mohl vymluviti, co jsem do fraucimomě udělal, však ponejprve za dlouhý čas Eliška Kateřina se mnou nic nemluvila, než ta Eva pradlí se ke mně vždyckny přitovarýšila a dobře se mnou byla, jako bych měl její býti, ale já sem^{e)} se toho dokonce nenadál, aby taková její lahodná řeč mne měla k tomu připraviti, neb když jest ona mně dobrá slova dávala, já jsem jí zase dával.

Jest proti kovářně studnice na zámku Kostelci, tu jsme se spolu začastý scházeli u té studnice. Tak Eva několikrát ke mně promluvila: Och, což jeden člověk o vás mnoho smejšlí a sobě vás velmi vychvaluje, vy toho, pokud živý hodný nejste. Já zase k ní promluví: Co jest to pak za vosobu,^{f)} že mne sobě tak hrubě vychvaluje, povězte mi. Tu mne Eva prosila, abych žádnému se v tom nesvědčoval, že mi poví, a tu jsem se jí k libosti musil zaříkati, že žádnému nepovím. I pověděla, že jest Eliška Kateřina, šlechtična z Smiřic. Mně toho dosti bylo divno a nechtěl jsem jí toho hned věřiti, ale ona Eva odpověděla, abych věřil, že jest věrná pravda. A pravila, že ona nemůže vyrozuměti, pro kterou příčinu mne sobě tak vychvaluje. Řeli jsem jí, Evě: To jest Evo všecko daremný chválení, pro kterou by příčinu ona mne tak hrubě chválila? Ona řekla: Již já nevím, co jest ona sobě na vás uhlídala. A tu mne dáleji pro Boha prosila, abych se v tom žádnému nesvědčoval. Já k ní zase odpovím: Měl bych se v čem svěřovat, můžete se toho nebáti. Měl bych co povídati, já vo vaši a vo její chválu hrubě nestojím. A odšel sem^{g)} od ní.

Potom dáleji chodívala začastý přes plac. Trefilo se, že jsem jednou veliký moždíř nesl z kovářny do kuchyně, i potkala mne táž Eva proti holomči světnici a hodila mi šátek do toho moždíře a šla svou cestou, kde jest měla jíti. A neřekla mi tehďáz ani slova. Já jsem ten šátek vzal. Podruhé, když jsme se potkali, zeptal sem^{h)} se jí, pro kterou příčinu jest mi ten šátek do toho moždíře hodila. Ona odpověděla, že proto, abych jej pro její zdraví ztrhal a když ten ztrhám, že mi dá pěknější. Já jí z toho děkoval.

Potom dále chodívala táž Eva ráno přede dnem do kovářny začastý svíčku rozsvěcovatⁱ⁾ a pravila, že sobě Eliška Kateřina šlechtična to kovářské světlo velmi oblibuje a chválí, že se při něm čistě vesele šije, že ona při jiném světle tak dlouho nemůže seděti jako při kovářském, ale tehďáz mně nikdy Eliška Kateřina nic nevzkazovala. Já ji nechal rozsvěcovati, kdykolivěk přišla a pravil sem k ní, Evě: Můžete sobě pro mne každý den rozsvěcovat kdykolivěk,^{j)} když se tak vesele při něm šije, já vám nebráním.

Potom dáleji táž Eva mně začastý pěkné vejložky a šátky, též věnce dávala,^{k)} nic neříkala, kdo mi je posílá. Když jsem se jí ptal, tehdy pravila, že ona mi je dává. Já jsem je od ní bral a děkoval jsem jí. Když mi jich dosti nanosila, tehdy jsem jí pravil, aby mi jich více nedávala, že jich dosti mám. Ona ke mně odpoví: Vy se domníváte, že já vám je dávám, než jde to z roumnější hlavy nežli já jsem. Já jsem je musila k vám nositi. Já se jí ptám, z který to pak tak rozumný hlavy jde a kdo mi je posílá? Ona odpověděla, že Eliška Kateřina šlechtična všeckny mi je posílala. Ptal jsem se, pro kterou příčinu jest mi od též Elišky Kateřiny šlechtičny takové vejložky a šátky nosila, kdybych byl věděl, že jsou od panny šlechtičny, že bych jich byl od ní nepřijal. A ona, Eva, se tu posmívala a pravila, že jest je musila ke mně nositi.

Potom dáleji daly sobě truhličku novou udělati a táž Eva chodila^{l)} zase pro mne do kovářny, abych šel nahoru, že mne Eliška Kateřina šlechtična prosí, abych jí tu truhličku spravil, aby jí sobě mohla zamykati. I šel sem^{m)} s Evou nahoru, byla ta truhlička nejvyšš nahoře pod střechou v koutě, v jakýsi díře. A Eliška

Kateřina šlechticna již byla u tý truhlíčky i lezla pro ni a prosila mne, abych ji spravil, aby ji mohla zamýkat. Já semⁿ⁾ proti panně^{o)} šlechticně jakožto proti vrchnosti své klobouk^{p)} sňal a pravil sem^{r)} jí, že jí to udělám a chtěl sem zase odjíti, ale ona mne tu zdržovala, abych tak nepospíchal, a tu se mne na ledacos vytazovala. A když se dosti se mnou namluvila, potom mne pustila. Když sem to udělal, tehdy jsem šel zase nahoru a přibíjel sem to, což potřeba bylo, k té truhlíčce^{s)} a shodil jsem klobouk.^{l)} Tu Eliška Kateřina šlechticna dokonce nechtěla, abych proti ní klobouk^{u)} smykal, zase mi jej na hlavu sázela. A když jsem jí Vaší Milost říkal, tehdy také nechtěla, než abych s ní mluvil jako s jinou prostou děvečkou. Já jsem dokonce nechtěl, než činil jsem jí poctivost, jakž poddanému^{v)} k vrchnosti své náleží. Když jsem jí tu truhlíčku spravil, tehdy jsem chtěl zase odjíti a ony mne nechtěly pustiti, než abych s nimi rozprávěl. Tu Eva hned šla od nás a zavřela dveře po sobě a nechala nás na tý loubi samejch. Právila, abych s Eliškou Kateřinou šlechticnou mluvil. Já jí tu pro Boha prosím, aby mne ven pustily, neb jsem se bál, aby na nás někdo nepřišel. Dotčená pak Eva pradlí byla vně přede dveřmi a Eliška Kateřina šlechticna zůstávala se mnou. Tu jest ona Eva skrze dveře ke mně promluvila, abych se dokonce nic nebál, že ona bude mít pozor na to, aby žádný na nás netrefil a šla dolů od nás. Tak Eliška Kateřina šlechticna se mnou tu šprýmovala a pravila, proč se tak bojím, by pak vlastně někdo věděl, že s ní mluvím, že by se ráda chtěla na toho člověka podívati, který by jí měl tom zraditi, abych se nic nebál, ale mluvil směle jako s jinou prostou děvečkou. Já jsem dokonce nechtěl, než činil sem^{w)} jí poctivost. Tak ona, Eliška Kateřina šlechticna, ke mně směle přistoupila a mý ruce, že jsou i byly černé, mocně mi je brala do svých rukou a vobírala je, prosíc mne vždycky pro Boha, abych jí neříkal Vaší Milost, že ona tak pyšná jako já sem,^{x)} není. A tu již což nejpěknější slova^{y)} mohla vymyslíti, to jest ke mně mluvila a prosila mne, abych její byl, abych jí připověděl, že ona to chce všechno dovésti a od Pána Boha uprositi, že její budu. Mně ta její řeč byla dosti divná, že tak směle ke mně mluvila, byl bych rád od ní ušel, i nemohl sem ven, že nás Eva byla zavřela. A dosti jsem se jí omlouval, že to nemůžu býti, však nic platno nebylo, ona Eliška Kateřina šlechticna ustavičně vždycky mne prosila a vobírala, abych jí jedný připověděl. Já jí nechtěl připovědět. Stalo se to několikrát, takové namlouvání.

Když jsem potom viděl, že tak laskavá na mne byla, nechtěl jsem více nahoru choditi. Tak jest mně Eva začastý^{z)} psaní nosila, za mnou chodila a ruce lámala přede mnou, pravila: Můj milý Bože, jakej jste vy pak člověk, že nechcete s ní mluvit, já žádného pokoje před ní nemám, ona mne vždycky prosila, abych vám kázala nahoru jíti jedný na slovo, že mne již tak dlouho nebude zdržovati. Já jsem za dlouhý čas nechtěl dokonce nahoru jíti.

Když mne tak nemohly nahoru připraviti, tehdy nějakou škodu učinily, že jsem jim to musil opraviti. A tu již Eliška Kateřina šlechticna vždycky^{aa)} při tom byla, pomáhaly sobě obě dvě, a tak dlouho za mnou chodily, až mne k tomu připravily, že jsem já jí, Elišce Kateřině, šlechticně^{bb)} z Smiřic, připověděl, že chci její býti, ač bych já jí byl dokonce nepřipověděl, kdyby Evy nebylo, ta jest

mne vždycky k tomu měla, abych jí jedný připověděl, že ví dobře, že se to státi nemůže a že ona jí to chce dobře vymluviti, abych jedný s ní mluvil, když mi tak přeje, že tím nic horší nebude. I řekl sem jí, Evě: Evo, o mluvení by nic nebylo, já bych skrze to mluvení někdy do velikého neštěstí přišel,^{cc)} kdyby na nás někdy někdo přišel a voznámil^{dd)} to pánu anebo paní, co by nám^{ee)} z toho přišlo? Eva zase ke mně řekla, abych se toho dokonce nic nebál, by vlastně někdo na nás přišel a viděl, že spolu mluvíte, žádný nesmí na ni pověděti, nám děvečkám jest všem poručeno, abychme ji poslouchaly nejináč než jako Její Milosti paní samý. Ona se jí každá děvečka musí báti, by vlastně některá viděla, že s ní mluvíte, tehdy mesmí nic pověděti. A protož vy se toho můžete nebáti, než mluvit s ní směle, když pak tak ráda s vámi mluví. Já jsem se domníval, že se tak stane a že to vyjeveno nebude.

Tak potom ustavičně přinášelo mi se psaní od též Elišky Kateřiny šlechticny, jedno po druhým. Když Eva nemohla přistupu ke mně míti, tehdy poslala bratra, toho starého, jak vždycky^{ff)} v fraucimoře býval, ten mi druhdy časem také psaní dodával, Pazdernička. Eva, též Kateřina šlechticna sama psaní dodávala,^{gg)} musil jsem je od nich bráti, neb jsem se bál, aby je někomu jinému nedaly.

A druhdy časem zomysla škodu při dveřích aneb vokenicích uděly, když jsou mne tak nemohly nahoru dostati. Tehdy jsem musil jíti jim to opraviti.

Tak jsme se potom seznámili a spolu mluvívali, a když mi to tak ubezpečily, tehdy jsem potom, když pro mne táž Eliška Kateřina šlechticna poslala, šel k ní a mluvil sem s ní. A ona, Eliška Kateřina šlechticna, pokaždý svou lahodnou řeč a svým objímáním nepřestávala mne objímati. Já potom, když ona mne tak vždycky objímala, také jsem ji objímal, jak jest ona mně činila, tak jsem já jí také činiti musil.

Naposledy z toho objímání přišlo, že jest mi Eliška Kateřina šlechticna za řadra začastý sahal, předně za řadra, potom skrze kalihoty až právě k přirozenf. Tak dlouho se se mnou objímala a vzdychala, že jsem jí potom taky za řadra sahal, ač mi nebylo potřebí sahati,^{hh)} však jest byloⁱⁱ⁾ všudy vodhrážděno. Jedno, abych byl s ní hned chtěl činiti, což by se jí bylo líbilo, ona jest se dokonce nic nebránila, než ustavičně mne z veliké milosti a lásky objímala, líbala, kousala, že jsem se mnohdykrát i na ni hněval a zařekl sem se, že k ní více nepůjdu. Tehdy ona zase ke mně dobře byla a mne prosila, že mne více nebude kousati, že ona nemůže vyrozuměti, pro kterou příčinu tak laskavá jest na mne, že ona nemůže žádného pokoje přede mnou míti ve dne ani v noci, že jí vždycky v jejím srdci ležím a že by ona ráda chtěla smrt pro mne podstoupiti. I když sem^{jj)} od ní takovou lásku viděl, tehdy jsem chtěl pryč jíti. Tu se ona, Eliška Kateřina šlechticna, velice zařkala, jestli půjdu pryč, že sobě ani jí dobře neudělám, že jí není než vo její duši, jestliže ujdu, že ona sobě pro mne musí hrdlo odniti, ač pravila zprosta, že se hned chce nožem probodnouti anebo z nejvyššího okna že chce dolů skočiti a hlavu^{kk)} sraziti, aby jí navěky žádný více živou neviděl, jestliže pryč ujdu. Já jsem se nesměl o to pokusiti, abych byl šel. A pravila, že cožkolivěk zlého před sebe vezme, že to všechno na mne bude počítati, jestliže ujdu. Prosil jsem jí, Elišky

Kateřiny šlechtičny, několik mnohokrát, aby mne od sebe propustila, že dobře nebude. Ona pak, Eliška Kateřina šlechtična, pravila, že bude dobře všecko, jestliže neujdou. A tu mne zase objímala, rukami lámala s pláčem a prosila již což mohla nejvyšší prositi, abych jí připověděl, že nikam neujdou. I když jsem viděl, že jest se táž Eliška Kateřina šlechtična tak velice klekla a zaříkala a vždyckny mne prosila, abych se jí také v tom zařekl, že nepůjdu, dal jsem se jí přemluvit, učinil jsem to a připověděl sem jí, že nepůjdu nikam, obávaje se, aby příčinou mou podle takového zaříkání se o hrdlo nepřipravila. Než prosil jsem ji, aby pro mne více neposílala. Ona, Eliška Kateřina šlechtična, mně připověděla, že již tak často nebude pro mne posilávati, když jsem tak bojácnej. A jest pravda, že jest mne asi dvě neděle s pokojem nechala a neposílala za mnou.

Potom sobě zase jinou (škodu) vymyslíly, nemohla beze mne býti, jakož jest mi Eva sama pravila, že sobě s ní neví co počítí, že vždyckn pláče a rukama láme, že k ní nechci jíti. Tak jest Eva zase pro mne chodila a přede mnou sama Eva ruce lámala a plakala, že sobě neví s ní co počítí. Táž Eliška Kateřina šlechtična praví, že sobě musí zoufati, jestliže k ní více nechci choditi. A tu mne táž Eva s pláčem pro Boha prosila, abych jedný k ní druhdy zase šel a s ní mluvil. Řekl jsem, že nepůjdu a že nesmím, kdyby se to před Jeho Milost pána aneb před Její Milost paní doneslo, že já s ní mluvim, že bychme my třebas oba dva o hrdlo přišli. Ale Eva mně zase velice slibovala, abych se dokonce nic nebál, že ona mi za všechny škody chce slíbati, že já skrze to nebudu žádného pokušení mítí. Když nechci ve dne jíti, abych ráno přede dnem k ní přišel, že mne žádný neuhlídá. Pověděla mi, v kterou hodinu jsem měl přijíti a kde jsem měl se s nimi sjíti. Předně jsme se tu dole hned pod panským pokojem scházeli do ty světničky, jak se skrze ni chodí do kostela. Já jsem jim nechtěl ponejprve tam nahoru přede dnem chodívati, bál^{ll} jsem se, aby mne někdo nepotkal. I přeprosily mne, abych jedný do světničky přišel, a tak jsou mne opět přemluvíly, že jsem jim do ty světničky chodil a ony obě dvě vždyckn ráno přede dnem v tu hodinu přišly do ty světničky, kdy se jim trefilo. Tehdy skrze tu velikou světnici ke mně chodily a druhdy časem, když se bály, že by je měl kdo viděti, tehdy šly šnekem nahoru a lezly skrze díru obě dvě a přicházely do ty světničky dolů pro mne. Druhdy jsem musil s nimi jíti tam potmě nahoru a skrze tu díru také lézti až na druhou loubi.

Dříve jsme tu napřed spolu na loubi rozmlouvali, potom na druhý loubi. A tu jest se Eliška Kateřina šlechtična dokonce nic nestyděla, než zprosta tak v sukni přicházela bez fěrtochu. V sukni napřed rozparek, košile také napřed proti přirození a oudu jejímu tajnému byla ztrhaná. A zase mne táž Eliška Kateřina šlechtična objímala a líbala, hůřeji nežli kdy prve. I když jsem viděl, že to bylo tak protrhaný a ona se mne nic nestyděla, ani se dokonce nic nebránila, tehdy jsem se také zapomenul a sahal jsem jí za řadra, též všudy, kde jest co měla. Ona se nic nebránila, než pravila, abych jedný neutíkal, že to chce všecko dověsti, že její budu.

A když jsme proti sobě stáli,^{mmm} tehdy vzala mi sama oud můj tejný do ruky a hladila se s ním, já jsem se nesměl o to pokusiti,ⁿⁿⁿ abych jí skutkem měl co

učiniti. Ona říkala, abych jedný její byl a dělal s ní co chci kolivěk, že mi se všeckna v moc dává.

Druhdy jsme seděli a ona jest mně vždyckn objímala, jazyk svůj dooust mých strkala.^{oo} Někdy jsme se převrhli spolu na zem, někdy jest ona, Eliška Kateřina šlechtična, byla svrchu na mně, někdy já na ní. Ale já jsem jí vždyckn šetřil a nechtěl jsem skutku činiti, jakž náleží. Jedno jak jest ona sama svou rukou dělala, tak jsem ji nechal a máje několikrát^{pp} s ní činiti, však nikdy semeno mužské do života sem pustiti nesměl, nýbrž když k tomu přicházelo, hned jsem tak nechal, obávaje se, aby z toho něco nebylo, aby ona obtěžkána nebyla.^{rr}

Nejméně^{ss} táž Eliška Kateřina šlechtična chtěla vždyckn dokonce, abych s ní pryč šel, přinesla jednu chvíli své stříbrné pásy. Stalo se to asi tejdén před tím, když jest chtěla, abych s ní pryč šel a chlubil se, že má peníze na outratu. Stalo se, jak jest král Matyáš ponejprve do české země přijel, když se tak před ním na zámek Skály stěhovali. Já jsem dokonce od ní toho nechtěl vzíti a nevezal jsem nic, nechtěl sem s ní jíti, dosti jest mne mnohdykrát prosila, abych s ní šel. Já jsem jí to vždyckn vymlouval a šetřil jsem ji. Domníval jsem se, že se to pokud živo nevyjeví, ani Evě sem se v tom jakživ nesvěřoval, co jsme spolu měli. Více nevíme.^{tt}

Ediční a textově kritické poznámky

Výpověď Jiřka Wagnera je uložena v Archivu Národního muzea v Praze, H 51. Text, psaný novogotickou kurzívou, se dochoval ve dvou vyhotovených, a to jako koncept a z něho pořízený čistopis pro potřebu úředního jednání. Čistopis tvoří 6 listů papíru o rozměrech 32 x 19 cm svázaných v kožených deskách, koncept je zapsán na 8 listech stejného rozměru. Větší část (2/3) jeho posledního listu (fol. 8) je odstřižena, obsahovala zřejmě údaje o věznění, které nebyly v dané situaci podstatné. Vzhledem k tomu, že čistopis se místy velice špatně čte, byla edice pořízena podle běžných transkripčních zásad s přihlídnutím ke konceptu. V poznámkách jsou zaznamenány odchylky obou textů.

a) Text konceptů začíná slovy: "+ 1619 v sobotu po svatém Havle učinivši na + p.p.p. Jiřk Wagner, kovář z měst. Hodkovic svědčil takto." Slova "+ 1619 --- p.p.p." a slova "svědčil takto" vepsána jako marginální vsuvka.

b) V konceptu chybí následující předložka "v".

c) V konceptu vepsáno slovo "musil".

d), e) V konceptu vepsáno slovo "jsem".

f) V konceptu vepsána slova "za vosoba".

g) V konceptu vepsáno slovo "jsem".

h) V konceptu vepsáno slovo "jsem".

i) V konceptu vepsáno slovo "rosvěcovat".

j) V konceptu škrtnuto následující slovo "přišla".

k) V konceptu vepsána slova "též věnce dávala" jako interlineární vsuvka.

- l) V čístopise vepsáno původně slovo "chodřvala", jehož slabika "va" škrtnuta. V konceptu škrtnuto následující slovo "zase".
- m), n) V konceptu vepsáno slovo "jsem".
- o) V konceptu vepsáno slovo "paně".
- p) V konceptu vepsáno slovo "koblouk".
- r) V konceptu vepsáno slovo "jsem".
- s) V konceptu vepsáno slovo "truhlice".
- t), u) V konceptu vepsáno slovo "koblouk".
- v) V konceptu vepsáno slovo "podanému".
- w), x) V konceptu vepsáno slovo "jsem".
- y) V konceptu vepsáno slovo "slova" jako interlineární vsuvka.
- z) V konceptu vepsáno slovo "začastý" jako interlineární vsuvka a následující slova "každý den říkaje" škrtnuta.
- aa) V konceptu vepsáno slovo "vždyckny".
- bb) V čístopise vepsáno slovo "šlechtičně" jako marginální vsuvka.
- cc) V konceptu navíc vepsána slova "i s vámi".
- dd) V konceptu vepsáno slovo "voznámili".
- ee) V konceptu původně vepsáno slova "vám", jež škrtnuto a nahrazeno slovem "nám" vepsaným jako interlineární vsuvka.
- ff) V konceptu chybí následující předložka "v".
- gg) V konceptu vepsána slova "psaní dodávala" jako interlineární vsuvka.
- hh) V konceptu vepsáno slovo "sahati" jako interlineární vsuvka.
- ii) V konceptu původně vepsáno slovo "nebylo", jehož první slabika škrtnuta.
- jj) V konceptu vepsáno slovo "jsem".
- kk) V konceptu škrtnuto následující slovo "dala".
- ll) V konceptu škrtnuto následující slovo "jsem".
- mm) V konceptu škrtnuta následující slova "tehdy vzala mi sama".
- nn) V konceptu vepsána slova v pořadí "se o to nesměl".
- oo) V konceptu vepsána slova "jazyk --- strkala" jako interlineární vsuvka.
- pp) V konceptu vepsána druhá část slova "několikrát" jako interlineární vsuvka.
- rr) V konceptu vepsána slova "nýbrž --- nebyla" jako marginální vsuvka.
- ss) V konceptu vepsáno původně slovo "nejvíce", jež opravena na "nejméně". Spíše by tu mělo stát slovo "nicméně".
- tt) V konceptu vepsána slova "Více nevíme" jako interlineární vsuvka. Text pak pokračuje škrtnutou větou "A skrže to jsem dán byl do ...". Na fol. 8v pak čteme: "A poněvadž Jich Milosti páni regentové a Jich Milosti páni páni mne, Jiřka Rejdtšmída tak začastý vytazovali a se mnou se tak dlouhého času nemilostivě vyzili z strany Její Milosti Elišky Kateřiny šlechtičny, také bych již rád, aby mně ta ... Její Milosti od Jich ..."

Elizabeth Katharine Smiřický und ihre Liebesgeschichte (Zusammenfassung)

Die Entwicklung des Adlesgeschlechtes der Smiřický zeigt deutlich, auf welche Weise die Mitglieder einer dem Ritterstande angehörenden Adelsfamilie im Laufe der Zeit eine der ersten Positionen des Herrenstandes erreichten. Im 15. Jahrhundert schöpfte Jan Smiřický alle Möglichkeiten der Hussitenzeit aus, welche von Grund an die Vermögensstruktur in Böhmen veränderte. Seine Nachkommen bauten ihre Karriere im Dienste der Habsburger aus, neben einer beispielhaft geführten Oekonomieverwaltung machten sie auch politische Ambitionen geltend. Am Ende des 16. Jahrhunderts zählten die Smiřický zu den reichsten Geschlechtern unseres Landes.

Im Jahre 1605 verteilte Zikmund Smiřický sein Vermögen unter drei Söhne, Jaroslav, Jindřich Jiří (Heinrich Georg) und Albrecht Jan, und setzte auch Erbteile für seine zwei Töchter, Elizabeth Katharine und Margarete Salomene fest.

Am Lebensende des Zikmund Smiřický wurde das Geschlecht durch eine unangenehme Begebenheit erschüttert, die später ungeahnte Folgen bringen sollte. Es wurde nämlich eine Liebesaffäre der Elizabeth Katharina entdeckt: diese verliebte sich in einen untertänigen Schmied namens Jörg Wagner.

Der Unzucht wegen wurde sie in der Burg Hrubá Skála, später in der Burg Kumburg eingekerkert, wo sie bis zum Jahre 1619 gehalten wurde.

Nach Zikmunds Tod (1608) leitete die Domänenverwaltung der im Jahre 1611 verstorbene Jaroslav Smiřický. Da in dieser Zeit der Sohn Albrecht Jan unmündig und der Sohn Jindřich Jiří dement waren, wurde die Domäne ihrem Verwandten Albrecht Václav Smiřický anvertraut, der aber auch in jungen Jahren (1614) verstarb.

Das Familienvermögen übernahm Albrecht Jan Smiřický; er war ein gebildeter Mann, der nach Absolvierung des Hochschulstudiums und nach einer Europareise an der Vorbereitung des böhmischen Ständeaufstandes aktiv beteiligt war. Die Prager Defenestration wurde eben in seinem Prager Palais verabredet.

Da er zu den reichsten Adeligen zählte, schmiedete die ständische Opposition mit ihm weitreichende Pläne: sie bemühte sich, ihn zum böhmischen König wählen zu lassen. Es blieb aber nur bei Plänen, denn er verstarb bereits im Jahre 1618. So musste eben die Frage der Vermögensverwaltung neu geregelt werden. Die wurde von Jindřich Slavatas Gemählin, Margarete Salomene übernommen. Am Spiel um das Familienvermögen beteiligte sich auch ihre ältere Schwester Elizabeth Katharine Smiřický, welche aus dem Familiengefängnis von Otto Jindřich Wartenberg befreit wurde.

Beide schlossen hastig eine Ehe ein und setzten sich in Jičín nieder, von wo aus sie einige Domänen beherrschten. Obzwar Zikmund Smiřický seine Tochter Elizabeth Katharina nicht enterbte, wurde das Recht der Margarethe

Salomene zuerkannt; ihre Schwester dachte nicht daran, auf ihre Ansprüche zu verzichten.

Jičín wurde zum Reiseziel einer königlichen Kommission, deren Aufgabe es war, diesen Erbschaftsstreit durch Übernahme des Schlosses zu beenden. Im Laufe einer den ganzen Tag andauernden Verhandlung kam es am Abend des 1. Feber 1620 zur Detonation des im Schlosskeller gelagerten Schiesspulvers, ein Teil des Schlosses stürzte ein. Sofort oder später an Folgen der Vervundung starben mehr als 40 Leute, die Mitglieder der königlichen Kommission und Elizabeth Katharina inbegriffen.

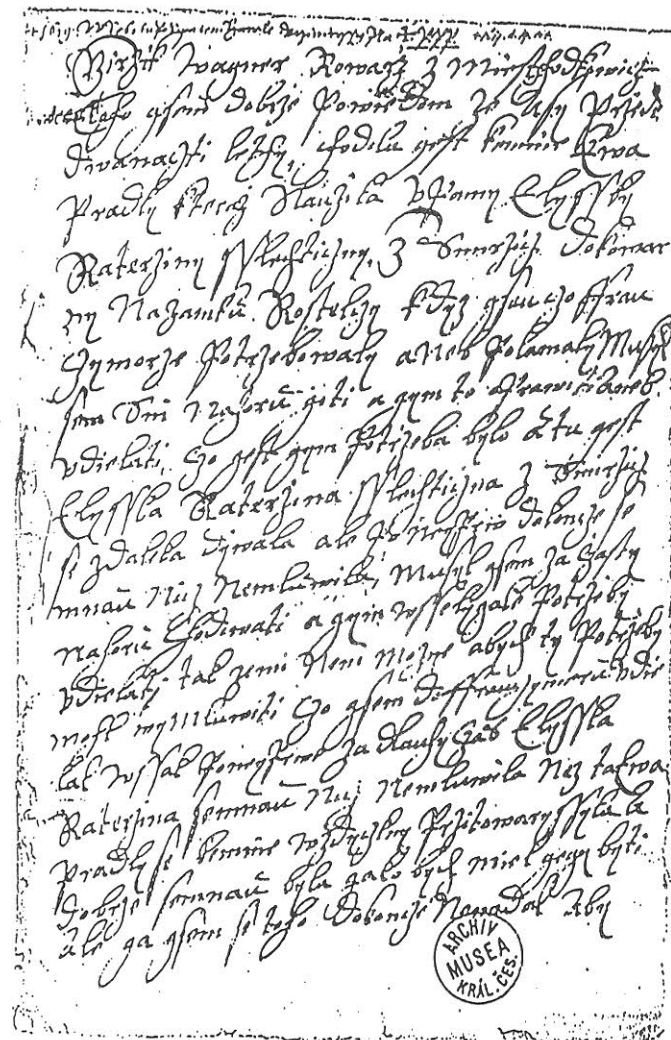
Margarete Salomene verheiratete Slavata erfreute sich aber nicht lange Zeit der ererbten Domänen. Sie emigrierte im Jahre 1620 mit ihrem Bruder Jindřich Jiří. Die Hoffnung auf ihr Eigentum gab sie nicht auf, während des dreissigjährigen Krieges besuchte sie mehrmals Böhmen. Sie verstarb in Emigration ungefähr in den fünfziger Jahren des 17. Jahrhunderts.

Die Domänen der Familie Smiřický erwarb Albrecht von Waldstein, er wurde auch zum Vormund des J.J. Smiřický bestellt, dessen er sich im Jahre 1627 in Hamburg bemächtigte. Zum Wohnsitz bestimmte er ihm das Schloss Hrubá Skála, wo Jindřich Jiří als letzter männlicher Nachkomme seines glorreichen Geschlechtes im Jahre 1630 hinsiechte.

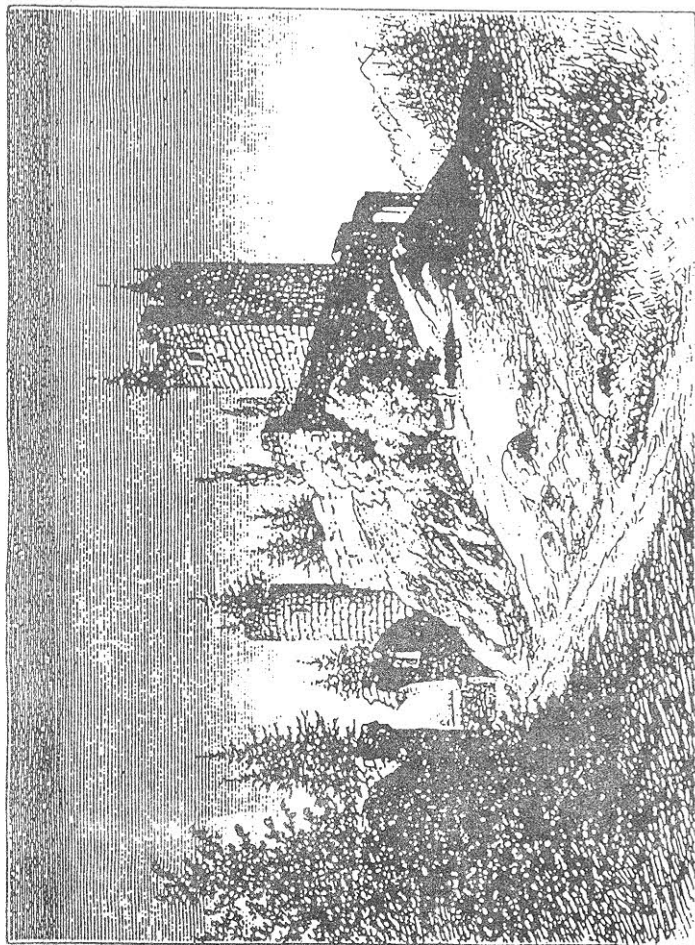
Elizabeth Katherinas von Smiřic Liebesgeschichte, über die uns in Details die im Nationalmuseum aufbewahrten Dokumente informieren, spiegelte sich in Volksliteratur, Poesie, Prosa und dramatischer Kunst wieder.



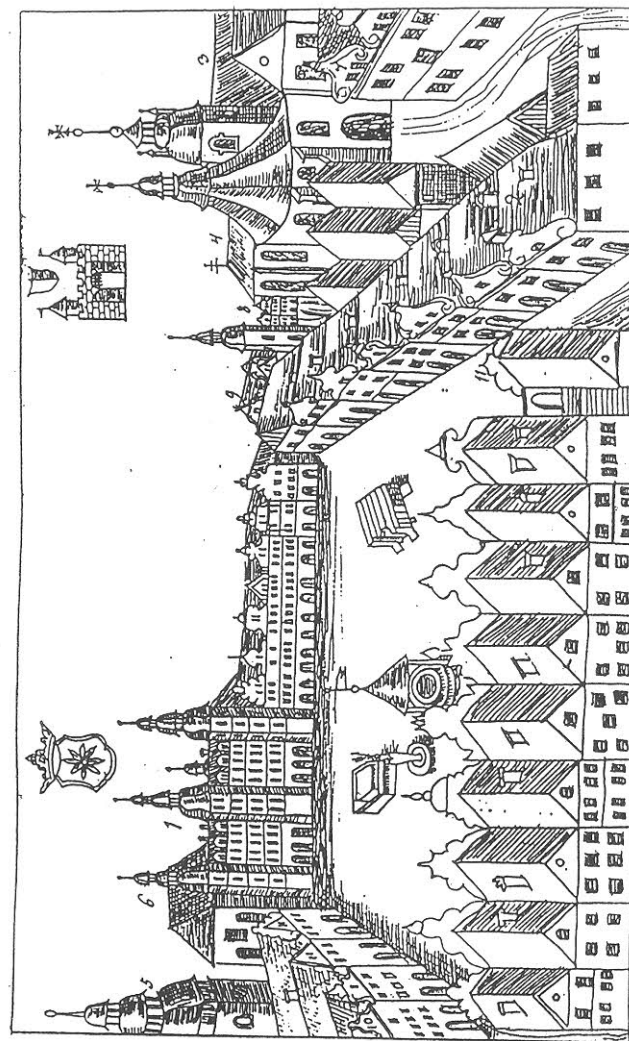
obr.1: Erb rodu Smiřických ze Smiřic



obr.2: Část textu výpovědi Jiřka Wagnera z 19.října 1619



obr.3: Kumburk



obr.4: Jičín koncem 17.století

Nová píseň
mládečím a paním

pro obveselení robdanců



W Pardubicích.

W

Wšimě se, geden krásný zámeček,
neděleho, Dívčino, a, w tom zámku
owčáček, má přetvářá seho syna, a
w tom zámku jedná spanna, ta
owčáčka milowala, plala, gemu
w tagnosti, plně sedce radosti.

Wšak owčáčku časné, wzhůru,
nejli bude spofráti, li pogodeme do
hagectur, mujem se tam wyssati,
pod dubem, zeleným hagem, kde

obr.5: Příběh Elišky Kateřiny Smiřické v podání kramářské písně 19. století