

## HNÍZDĚNÍ VÝRA VELKÉHO *Bubo bubo* (L.) NA STROMECH VE VÝCHODNÍCH ČECHÁCH

*Tomáš Bělka a Tomáš Diviš*

### Úvod

Charakteristickým prostředím hnízdišť výra velkého u nás jsou lesoskalní formace a balvanité či kamenité srázy s rozvolněným lesním porostem. Méně často hnízdí výr na ruinách staveb nebo ve stěnách lomů a jen ojediněle v málo členitém až rovinném terénu ve středních a nižších nadmořských výškách. Hnízda jsou zpravidla umístěna na římsách a v rozsedlinách skalních stěn a lomů, někdy na zemi pod balvany, vyvrácenými kořeny nebo jen u paty stromu a jen zřídka ve starých hnízdech jiných ptáků, nejčastěji dravců.

Díky dlouholeté ochraně výra u nás došlo k postupné regeneraci jeho populací, ke znovuobsazení tradičních hnízdišť, ale i k šíření do nových oblastí.

Na území Východočeského kraje hnízdí výr početněji na Broumovsku, Turnovsku, v podhůřích Krkonoš a Orlických hor, na Chrudimsku a v Posázaví. Ojedinělá hnízdiště byla nalezena na několika dalších místech kraje (DIVIŠ 1985a). Od roku 1984 je východočeskými členy Skupiny pro výzkum a ochranu dravců a sov v ČSSR každoročně evidováno 28 až 48 obsazených a předpokládaných hnízd výra (DIVIŠ 1985b, 1986, 1987-89). Při dostatku klasických hnízdních příležitostí jsou však nálezy neobvykle umístěných hnízd poměrně vzácné.

### Nálezy stromových hnízd a jejich popis

Poprvé jsme hnízdění výra velkého na stromě zaznamenali v roce 1983. Hnízdní lokalita se nachází nedaleko osady Kostelecká Lhotka v okrese Rychnov nad Kněžnou, na území kvadrátu 5863 - díl D. Od Rychnova nad Kněžnou je hnízdiště vzdáleno asi 1500 m na jihozápad, od Kostelecké Lhotky asi 600 m na severovýchod. Nadmořská výška hnízdiště je přibližně 340 m.

Hnízdní lokalitu tvoří 5,5 km dlouhý svah nad levým břehem řeky Kněžné ve směru na Častolovice, exponovaný na sever až severozápad a prakticky v celé délce porostlý lesem. Pás lesa široký 200 - 500 m je na několika místech rozdělen holinami na samostatné celky. Svah na levé straně uzavírá asi 300 - 700 m širokou nivu řeky Kněžné. Břeh řeky je osázen olšemi, na pozemcích říční nivy jsou převážně trvalé travní porosty. Těsně pod hnízdni lokalitou vede okrajem říční nivy železniční trať Solnice - Častolovice, na protější straně nivy silnice Rychnov nad Kněžnou - Častolovice protínající obce Slemeno a Synkov. Směrem na jih navazuje na hnízdni lokalitu plochý hřeben s ornou půdou, na druhé straně nivy, ve svahu nad obcemi Slemeno a Synkov, jsou rozlehlé ovocné sady. Na obou vzdálenějších okrajích hnízdni lokality jsou zemědělské objekty, na západě výkrmna prasat, na východě statek Bezděkov.

Při kontrole lokality dne 19. dubna 1983 bylo zhruba uprostřed svahu nalezeno v rozsoše silných větví břízy, ve výšce asi 17 m nad zemí, starší hnízdo postavené pravděpodobně kání lesní (*Buteo buteo*). V hnízdě pevně seděla samice výra a zahřívala vejce. Přímá kontrola hnízda nebyla provedena.

Hnízdní biotop tvoří převážně jehličnatý porost starý asi 70 let, s výraznou dominancí smrku a menším zastoupením modřínu, jedle, borovice, břízy, dubu a javoru kleny. Keřové patro s pokryvností asi 80 % tvoří převážně bez černý, dále maliník a nálet smrku a dubu. Terén samotného hnízdíště je rozčleněn dvěma příčnými erozními zářezy.

Během kontroly dne 28. dubna 1983 byl zastižen samec výra na kmeni smrku spadlého přes prohlubeň erozní rýhy asi 50 m od hnízda. Samice z hnízda vylétla při kontrole ze sousedního stromu. V hnízdě byla 2 mláděta stará asi 5 dnů, na okraji hnízda visela skořápka z vejce. Dne 6. května 1983 bylo hnízdo prázdné, mláděta zmizela. Jeden ze starých ptáků byl zjištěn na stejném místě jako samec při předchozí kontrole.

Do jara roku 1984 hnízdo s břízy spadlo. Pár však zůstal lokalitě věrný a do roku 1988 zahnízdil 3x u paty stromu a 2x pod vyvrácenými kořeny ve vzdálenosti asi 40 - 100 m od prvního hnízda.

Hnízdění na stromě v roce 1983 bylo pravděpodobně prvním hnízděním páru na lokalitě. V dalších letech pár ztratil možnost obsadit stromové hnízdo, protože mimo rozpadlého hnízda na bříze žádné jiné na lokalitě nebylo a žádné nové hnízdo nebylo postaveno.

Druhé stromové hnízdo výra bylo nalezeno v roce 1988 na lokalitě Žďár v katastru obce Jasenná v okrese Náchod, na území kvadrátu 5662 - díl C. Hnízdíště je vzdáleno 1700 m na jihozápad od obce Roztoky, 1600 m na východ od obce Jasenná, 1600 m severozápadně od Rohenic a 1850 m na jihozápad od obce Slavětín. V menší vzdálenosti od hnízdíště nejsou žádné jiná sídla, ani hospodářské objekty. Nadmořská výška hnízdíště je 295 m.

Hnízdní lokalitu tvoří 55 ha velký les na nízkém plochem hřebeni, izolovaný v rozlehlých polích. Nejblíže, vesměs drobné lesní celky jsou 450 m na sever, 650 m na západ a 1300 m na východ od hnízdni lokality. Hnízdní lokalita má velmi nepravidelný tvar s několika protáhlými výběžky sahajícími hluboko do polí. Terén lokality je málo členitý, převážně rovinatý, mírně svažité v západní a jižní části. Lesní porosty na lokalitě jsou druhově a věkově výrazně rozrůzněné. Z jehličnanů jsou významně zastoupeny borovice a smrk, dále modřín a ojeď. Mezi jedle, z listnáčů hlavně dub a méně jasan, javor, lípa a bříza. Starší porosty a větší skupiny smrku byly na počátku 80. let z větší části zničeny lýkožroutem smrkovým. Vytěžením napadených částí porostů vzniklo několik různě velkých holin, které lokalitu výrazně rozčleňují. Na holinách a v prosvětlených částech porostů je bohaté keřové a bylinné patro. Na zemědělských pozemcích v okolí lokality je převážně orná půda, jen na několika místech mezi výběžky lesa jsou plošně malé louky. V roce 1988 byl na polích přilehlých k hnízdíšti pěstován kopr, na vzdálenějších plochách obilniny a kukuřice na siláž. Hnízdní lokalita je od roku 1985 součástí uznané bažantnice.

Dne 3. května 1988, při pravidelné kontrole hnízd dravců na lokalitě, byla na jednom ze starších hnízd jestřába lesního (*Accipiter gentilis*) zjištěna samice výra s jedním odrostlejším mládětem.

Hnízdo je umístěno u kořene severního výběžku lesa, 58 m od nejbližšího lesního okraje. Asi 15 m od hnízda na severozápad a jihozápad jsou menší holiny, asi 20 m na jih, západ a sever jsou rozlohou malé smrkové monokultury staré asi 40-50 let a asi 40 m na sever je monokultura břízy. Hnízdní porost tvoří směs modřínu, smrku a ojeďme jedle, borovice, břízy a dubu ve stáří asi 80 let. Výška hnízdniho porostu je přibližně 24 - 30 m. V podrostu jsou řídké keře bezu černého a červeného a souvislý porost plazivého ostružiníku.

Hnízdo je v rozsoše několika pavrchů silnějšího modřínu ve výšce 16 m nad zemí. Postaveno bylo v roce 1981 jestřábem lesním a znovu jím bylo použito ještě v roce 1984 a při posledním hnízděním na lokalitě v roce 1985.

Při další kontrole dne 6. května 1988 bylo na hnízdě 1 mládě staré přibližně 30 dnů. Samice byla nalezena v koruně sousedního smrku. Mládě bylo na hnízdě kontrolováno ještě 25. května 1988. Jeden z rodičů byl pozorován v koruně smrku asi 20 m od hnízda. Staří ptáci často používali skupinu několika výstavkových modřínů v holině asi 70 m od hnízda. Na zemi pod modříny bylo značné množství vývržků a trusu výrů.

Při první kontrole lokality v roce 1989, dne 5. března, byla na stejném hnízdě jako v roce předchozím zjištěna samice výra sedící na vejcích, dne 8. května bylo v hnízdě okroužkováno 1 mládě.

Popisovaný nález byl prvním zjištěným případem hnízdění výra nejenom na lokalitě Ždár, ale i na poměrně rozsáhlém území mezi Českou Skalicí a Hradcem Králové. Nejbližší pravidelné hnízdiště výra se nachází asi 15 km severovýchodně u obce Sendraž v okrese Náchod. Pravděpodobnou příslušnost výrů na popisovaném hnízdišti k podorlické části populace dokládá zajímavý nález. Pták okroužkovaný jako mládě v hnízdě (A 8982, krouž. J. Vrána) u obce Sendraž dne 20. května 1985 byl na lokalitě Ždár u Jasenné nalezen mrtvý dne 1. května 1986. Je tedy zřejmé, že se u mladých, pravděpodobně doposud nehnízdících ptáků vytvářela vazba na lokalitu již dlouho před prvním hnízděním.

#### Diskuse

Případy zahnízdění výra velkého na stromě v našich zemích popisují BARTA a HRUŠKA (1978), GAZDA (1974) a z území Východočeského kraje STANCL (1980). Na severočeských hnízdištích bylo ze 49 hnízd umístěno na stromě jen jediné (VONDRÁČEK 1979) a

Obr. 1 (nahore) - Celkový pohled na lokalitu výra velkého (*Bubo bubo*) u obce Kostelecká Lhotka, okr. Rychnov n.Kn.

Foto T. Bělka

Abb. 1 (oben) - Gesamtansicht der Brutlokalität des Uhus unweit der Gemeinde Kostelecká Lhotka (Kreis Rychnov n. Kn.)

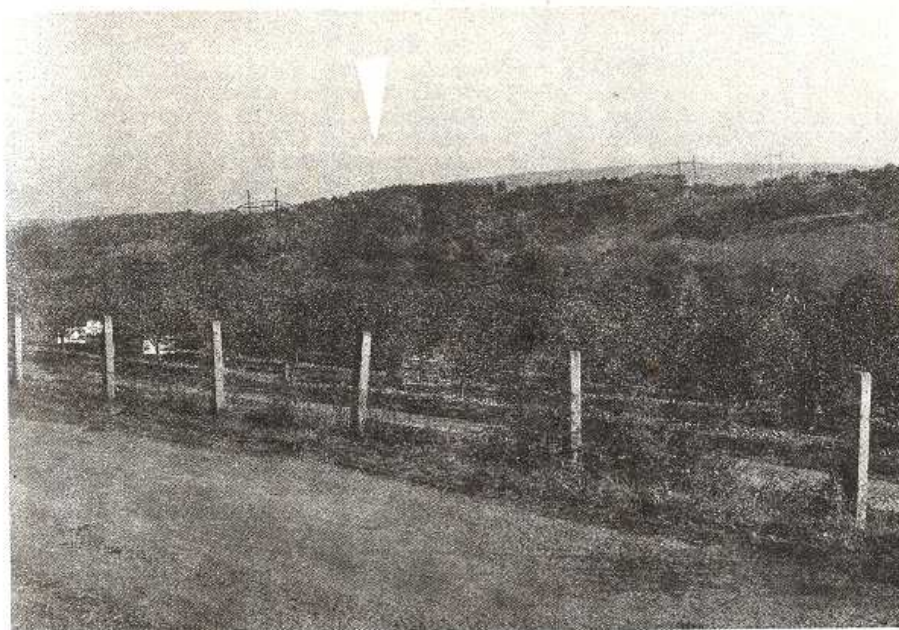
Foto T. Bělka

Obr. 2 (dole) - Severní výběžek lokality Ždár u obce Jasenná, okr. Náchod s hnízdištěm výra velkého (*Bubo bubo*)

Foto T. Diviš

Abb. 2 (unten) - Nördlicher Ausläufer der Lokalität Ždár unweit der Gemeinde Jasenná (Kreis Náchod) mit dem Brutplatz des Uhus.

Foto T. Diviš



rovněž v jihočeské populaci jsou stromová hnízda vzácná (SLADKOVSKÝ v tisku). Ze 158 čs. hnízd, které shrnují HUDEC a spol. (1983) bylo 6 hnízd (3,9 %) na stromech ve starých hnízdech dravců. Další nálezy stromových hnízd přinesla práce členů Skupiny pro výzkum a ochranu dravců a sov v ČSSR. Tak v roce 1977 našli po jednom hnízdě výra na stromě Babó, Suchý a Petera (na Příbramsku), v letech 1978 a 1980 po jednom hnízdě Suchý, v roce 1982 po jednom hnízdě Anderle, Stolař-Stehlík a Suchý a v roce 1983 jedno hnízdo Jeržábek (DANKO 1978-79, 1981, 1983, 1984). Mimo to byla ojediněle nalezena hnízda i na jiných neobvyklých místech, jako jsou doposud těžené lomy, zdivo hradních zřícenin a dokonce i myslivecký posed (HUDEC a spol. l.c.).

Rejman (in litt.) nám poskytl podrobnější údaje ke stromovému hnízdění zmiňovanému ŠTANČLEM (1980). Hnízdiště se nacházelo v prostoru mezi osadou Vysoký Les a obcemi Chmelík, Karle a Květná v okrese Svitavy, na území kvadrátu 6264, jihozápadně od obce Chmelík, v nadmořské výšce asi 550 m. Hnízdní porost je tvořen převážně smrkem s příměsí brízy, buku a olše ve stáří asi 70-120 let. Obsazeno bylo staré hnízdo neurčeného druhu dravce v koruně rozvidleného smrku, asi 15 m vysoko nad zemí. Od nejbližšího okraje lesa bylo hnízdo vzdáleno asi 300 m. Podle informací lesního personálu bylo hnízdo výřem pravidelně obsazováno od roku 1971 do roku 1974, kdy byl hnízdní strom, prý omylem, pokácen. Rejman hnízdiště osobně navštívil uprostřed léta 1973. Mláďata na hnízdišti už nezastihl, pod hnízdním stromem a v jeho okolí však našel množství vývržků výra.

Podobná je situace i v sousedních evropských zemích, jak se o tom zmiňují např. MAKATSCH (1976), KRÜGER (1983) nebo PIECHOCKI (1985). Vcelku pravidelně hnízdí výr ve starých hnízdech dravců, ale také volavky popelavé, čápů, kormorána velkého, vrány a dokonce i v umělém hnízdě na území severoněmecko-polských nížin, jen vzácně však ve středních polohách jižní a střední Evropy. U skalní, výjimečně zemní populace výra v Durynsku zjistil KRÜGER (l.c.) v roce 1980 hnízdění jednoho páru ve starém hnízdě jestřába, což bylo od roku 1932 teprve druhé zjištěné hnízdění tohoto typu na sledovaném území.

#### Souhrn a závěr

V roce 1983 bylo zjištěno hnízdění výra velkého ve starém hnízdě káňe lesní v nevelké lesní lokalitě nedaleko obce Kostecká Lhotka v okrese Rychnov nad Kněžnou. Hnízdo bylo v rozsoše silných větví brízy asi 17 m nad zemí. Hnízdění nebylo úspěšné, 2 mláďata z hnízda zmizela. Pár na lokalitě hnízdil i v následujících letech, hnízda však zakládá na zemi pod vyvrácenými kořeny nebo u paty silných stromů.



Obr. 3. Staré hnízdo jestřába lesního (*Accipiter gentilis*) obsazené v letech 1988 a 1989 výřem velkým (*Bubo bubo*). Jasenná, říjen 1988. Foto T. Diviš

Abb. 3. Der alte Habichtshorst, der 1988 und 1989 vom Uhu besetzt wurde. Jasenná, Oktober 1988. Foto T. Diviš



Obr. 4. Mládě výra velkého (Bubo bubo) ve starém hnízdě jestřába lesního (Accipiter gentilis). Jasenná, 6. května 1988. Foto T. Diviš  
 Abb. 4. Uhu junge im alten Habichtshorst. Jasenná, 6. května 1988. Foto T. Diviš

V letech 1988 a 1989 bylo zjištěno hnízdění výra ve starém hnízdě jestřába lesního v nevelkém lese izolovaném v rozlehlých polích v katastru obce Jasenná v okrese Náchod. Hnízdo je postaveno v rozsoše pavrchů silnějšího modřínu ve výšce 16 m nad zemí. V roce 1988 bylo z hnízda vyvedeno 1 mládě, v březnu roku 1989 byla v hnízdě zjištěna semice zahrávající vejce, 8. května 1989 bylo na hnízdě okroužkováno 1 mládě.

Mimo námi popisované nálezy bylo hnízdění výra velkého na stromě ve Východočeském kraji zaznamenáno pouze jednou, v letech 1971-74 u obce Chmelík v okrese Svitavy (STANCL 1980, REJMAN in litt.).

K hnízdní expanzi výra do nových oblastí a k obsazování neobvyklých stanovišť dochází v důsledku teritoriální nasycenosti tradičních hnízdních oblastí. Zdá se, že výr je značně adaptabilní na stanovištní podmínky, o čemž svědčí nejenom popisovaná hnízdění na stromech, ale i neobyčejně snadno přístupná hnízda na zemi. Protože je výr významným predátorem dravců a sov až do velikosti káně, jestřába, resp. puštika obecného, případně však i jiných, mnohem vzácnějších druhů, mohlo by se mu dostat vlídného přijetí i od členů našeho mysliveckého svazu.

#### Zusammenfassung

#### BAUMHORSTE DES UHUS Bubo bubo IN OSTBÖHMEN

Unweit des Dorfes Kostelecká Lhotka im Kreis Rychnov nad Kněžnou wurde 1983 ein brütendes Uhu paar in einem kleinen Waldchen in einem alten Mäusebussardhorst festgestellt. Der Horst befand sich ca. 17 m hoch in der Verzweigung starker Äste. Der Brutverlauf war aber nicht erfolgreich. Die zwei Jungvögel verschwanden aus dem Horst. Diese Lokalität besetzte das Paar auch in den folgenden Jahren, legte aber die Horste unter den Wurzeln umgestürzter Bäume oder am Fusse starker Bäume auf der Erde an.

1988 und 1989 brütete ein Paar in einem alten Habichtshorst in einem kleineren Wald, isoliert gelegen zwischen ausgedehnten Feldern der Gemeinde Jasenná im Kreis Náchod. Der Horst befindet sich 16 m hoch in der Krone einer kräftigen Lärche. 1988 wurde ein Jungvogel grossgezogen, und dieses Jahr im März das Weibchen auf Eiern sitzend festgestellt, am 8.5.1989 wurde ein Jungvogel auf dem Horst beringt.

Literatura

- BÁRTA, HRUŠKA, 1978: Hnízdění výra velkého na zemi a na stromě. Živa, 26: 29.
- DANKO, Š., 1978-79: Správy o činnosti Skupiny pro výzkum dravého vtáctva a sov za roky 1977 a 1978. (cyklostyl).
- DANKO, Š., 1981: Správa o činnosti Skupiny pro výzkum dravého vtáctva a sov v ČSSR za rok 1980. Zpr. SVDPS, 1: 3-12.
- DANKO, Š., 1983: Správa o činnosti Skupiny pro výzkum a ochranu dravého vtáctva a sov v ČSSR za rok 1982. Zpr. SVDPS, 3: 1-13.
- DANKO, Š., 1984: Správa o činnosti Skupiny pro výzkum a ochranu dravého vtáctva a sov v ČSSR za rok 1983. Zpr. SVDPS, 4: 1-15.
- DIVIŠ, T., 1985a: Výsledky výzkumu rozšíření a početnosti dravých ptáků a sov ve Východočeském kraji za roky 1975-1984. Sb. Vě. pobočky ČSO, 7: 15-40.
- DIVIŠ, T., 1985b: Zpráva o činnosti východočeské podskupiny Skupiny pro výzkum dravců a sov v roce 1984. Sb. Vě. pobočky ČSO, 7: 67-94.
- DIVIŠ, T., 1986: Zpráva o činnosti východočeské podskupiny Skupiny pro výzkum dravců a sov v roce 1985. Sb. Vě. pobočky ČSO, 8: 15-38.
- DIVIŠ, T., 1987-89: Zprávy o činnosti východočeské podskupiny Skupiny pro výzkum a ochranu dravců a sov v ČSSR za roky 1986-88 (cyklostyl).
- GAZDA, F., 1974: Hnízdění výra velkého (*Bubo bubo*) na stromě. Živa, 22: 154.
- HUDEC, K., a spol., 1983: Fauna ČSSR, Ptáci 3/I. Academia Praha.
- KRÜGER, H., 1983: Erfolgreiche Baumbrut des Uhus (*Bubo bubo* L.) in Thüringen. Beitr. Vogelkd., (29), 5-6: 293-296.
- MAKATSCH, W., 1976: Die Eier der Vögel Europas, Band 2. Leipzig-Radebeul.
- PIECHOCKI, R., MÄRZ, R., 1985: Der Uhu. Die Neue Brehm-Bücherei 108. Wittenberg Lutherstadt.
- SLADKOVSKÝ, P., v tisku: Rozšíření a početnost výra velkého (*Bubo bubo*) v jižních Čechách a poznámky k jeho ekologii. Ptáci v kulturní krajině. Sborník přednášek z II. jihočeské konference.
- ŠTANCL, L., 1980: Sovy východních Čech - III. Práce a studie, 12: 133-152.
- VONDRÁČEK, J., 1979: K rozšíření a bionomii výra velkého v Severočeském kraji. Ochrana přírody, 19: 181-196.

Adresy autorů

Tomáš Bělka, Družstevní 918, 517 21 Týniště n. Orli.  
Tomáš Diviš, Tyršova 698, 552 03 Česká Skalice