



Obojživelníci okresu Chrudim a CHKO Železné hory v roce 1992.
Amphibians in the District of Chrudim and
in the Železné hory Protected landscape area.

RNDr. František Bárta, Správa CHKO Železné Hory, Nasavrky

V roce 1992 zorganizovala Správa CHKO Železné hory ve spolupráci s Okresním úřadem - referátem životního prostředí v Chrudimi, mapování výskytu obojživelníků v okrese Chrudim a ChKO. Tento příspěvek shrnuje veškeré získané výsledky s krátkým textem k výskytu jednotlivých druhů. Získané výsledky mohou posloužit nejen odborné veřejnosti, ale i výkonným orgánům k účinnější ochraně všech zjištěných druhů obojživelníků a jejich lokalit.

MATERIÁL A METODIKA

Metodou sledování bylo vyhledávání a kontrola lokalit se známým, nebo předpokládaným výskytem obojživelníků. Vedle vlastních kontrol byla nejdůležitější dotazníková akce u obecních úřadů, organizací a jednotlivých obyvatel. Celkem bylo rozesláno více než 300 dotazníků na 250 míst. Nakonec se akce zúčastnilo 15 mapovatelů. Seznam všech mapovatelů, jejich bydliště a zkratka, která je dále v textu uváděna, je podán v tabulce č.1.

Tab.č.1.

Seznam všech mapovatelů, kteří se zúčastnili mapování obojživelníků.

Mapovatel	Bydliště	Zkratka
Bárta František	pracoviště - Správa CHKO	BA
Blažek Libor	pracoviště - Správa CHKO	BL
Cach Josef	Chrudim	CA
Dobrucký Marek	Heřmanův Městec , 9.května 833	DB
Doležal Roman	Heřmanův Městec , Slavkovice 56	DO
Hašler Gustav	Vortová , Hamry 19	HA
Kořínková Lenka	Ronov n.D., Moravany 45	KO
Kosek Petr	Heřmanův Městec , Podél Dráhy 683	KS
Lemberk Vladimír	Luže 364	LE
Malý Radim	Kutná Hora , Jana Zajíce 127	MA
Míček Petr	Heřmanův Městec , SNP 8187	MI
Pilný Viktor	Heřmanův Městec , 9.května 829	PI
Rejl Jiří	pracoviště - ČÚOP Pardubice	RE
Trávníček Jaroslav	Vápenný Podol, Hrbokov	TR
Včelky Prosetín	III. oddíl Skautek	VČ

Získané výsledky byly porovnávány s prací SKLENÁŘE, ROČKA 1979, respektive SOČKOU RULÍKA 1987. Práce RULÍKA shrnuje vedle ekologických údajů a vlastních nálezů druhů i dostupné literární údaje.

V textu jsou uvedeny veškeré údaje o jednotlivých druzích získané při mapování v roce 1992. Vedle pozorovaných druhů jsou připojeny i druhy další, u kterých lze jejich výskyt vzhledem k ekologickým nárokům, či známému rozšíření předpokládat. K jednotlivým druhům je připojen i krátký komentář.

Text v příloze obsahuje i kvadrátové mapy znázorňující výskyt jednotlivých druhů. Vedle hlavního čtverce, značeného čtyřicísílním je čtverec dělen na čtvrtiny A,B,C,D.



Početnost druhu byla určována dle následující tabulky:

1 až 2 kusy = druh velmi vzácný	3 až 5 kusů = druh vzácný
6 až 20 kusů = druh málo početný	21 až 50 kusů = druh početný
více než 50 kusů = druh hojný	

V Ý S L E D K Y

V následujícím textu je uveden seznam všech zjištěných druhů a lokalit.

U jednotlivých druhů je následující členění :

Číslo čtverce mezinárodního mapování, obec, lokalita (místo výskytu), datum pozorování, počet, zkratka pozorovatele.

• Druh : Mlok skvrnitý

Salamandra salamandra Linné, 1758

- 6159B Třemošnice. Lovětínská rokle. 8.5.1992, početný. MA
6162A Bělá. Stráž nad obcí. 2.5.1992, vzácný. LE
6162B Hlubočice. Údolí Novohradky. 7.3.1992, velmi vzácný. LE
Hlubočice. Rokle Pivnice. 10.6.1992, málo početný. LE
6261D Hamry. Hamerská nádrž. 11.8.1992, velmi vzácný. HA
Vortová. Horní tok Chrudimky. 11.8.1992, velmi vzácný. HA

RULÍK sám uvádí pouze dvě zjištěné lokality a ze starší literatury 12 lokalit. Oprávněně lze tedy tento druh zařadit mezi silně ubývající v celé sledované oblasti.

• Druh : Čolek velký

Triturus cristatus Laurenti, 1768

- 6059C Březinka. Rybník. 2.5.1992, velmi vzácný. BA
6159B Podhrádí. U dubu. 6.5.1992, velmi vzácný. BA

RULÍK dokládá druh ze 4 lokalit a o dalších 7 existují literární údaje. Stejně jako u předešlého druhu, lze konstatovat silný ubytek. Zarážející je skutečnost, že lokalita v Březince je postupně zavážena různým odpadem.

• Druh : Čolek obecný

Triturus vulgaris Linné, 1758

- 6059C Březinka. Rybník. 2.5.1992, velmi vzácný. BA
6060D Podhůra. Rybník u statku. 6.6.1992, hojný. BL
6160B Slavice. Boušovka. 13.4.1992, hojný. BA
6160C Bojanov. Rybník pod salaší. 3.4.1992, hojný. BL
Bojanov. Kaluže. 3.4.1992, hojný. BL.
Bezděkov. Hasičská nádrž. 14.7.1992, velmi vzácný. CA
6162A Bílý Kůň. Rašeliniště u řeky. 3.7.1992, vzácný. LE
Bělá. Koupaliště. 3.8.1992, vzácný. LE

V práci RULÍKA je uvedeno 9 vlastních nálezů a 5 literárních údajů. Získané údaje zřejmě neodpovídají skutečnému stavu rozšíření tohoto druhu. Chybí především údaje z nížinné části okresu Chrudim.



• **Druh: Čolek horský**
Triturus alpestris Laurenti, 1768

- 6059D Jetonice. Rybníček. 2.5.1992, málo početný. BA
 6059C Březinka. Rybník. 2.5.1992, vzácný. BA
 6059D Slavkovice. Rybník. 24.6.1992, málo početný, DO
 6060D Podhůra. Rybníček u statku. 6.6.1992, početný. BL
 6159B Podhůra. U dubu. 10.4.1992, hojný. BA
 6160B Hradiště. Krkanka. 1.4.1992, velmi vzácný. RE
 6160C Bojanov. Rybník pod salaš. 3.4.1992, hojný. BL
 Bojanov. Kaluže. 3.4.1992, hojný. BL
 Vápenice. Rybníčky, 13.6.1992, málo početný. BL
 Polánka. Rybníčky. 13.6.1992, málo početný. BL
 6160D Nasavrky. Kaluže u lomu. 10.6.1992, vzácný. BL
 Nasavrky. Rybník u lesa. 10.6.1992, početný. BL
 6260B Zubří. Rezervace. 31.3.1992, velmi vzácný. RE
 Zubří. Rezervace. 7.4.1992, velmi vzácný. BL
 Možděnice. Rybník. 7.4.1992, velmi vzácný. BL
 Hluboká. Rybníčky. 4.6.1992, vzácný. BA

Je zajímavé, že RULÍK uvádí 4 vlastní nálezy a 5 z literatury, čímž by se zdálo, že tento druh není ohrožen. V našem případě jsou získané výsledky odrazem bydliště, respektive působení mapovatelů.

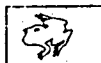
• **Druh: Kuňka obecná**
Bombina bombina Linné, 1761

- 6059C Březinka. Rybník. 2.5.1992, vzácný. BA
 6060D Podhůra. Rybník u statku. 6.6.1992, hojný. BL
 Podhůra. Rybník. 20.8.1992, vzácný. CA
 6159A Ronov nad D. Rybník Utopenec. 2.5.1992, hojný. BA
 6160B Kochánovice. Rybník. 6.6.1992, hojný. BL
 6161A Libáň. Ryb. Hluboký. 27.4.1992, velmi vzácný. RE, BA
 Bítovany. Rybník Farář. 28.4.1992, hojný. BA
 6161D Cejřov. Lom Silika. V dubnu 1992, vzácný. VČ

RULÍK uvádí 8 vlastních lokalit a z literatury 10 lokalit. Z výsledku je patrné, že se jedná o jeden z mála druhů, který si v regionu dopusud zachoval určitou rovnováhu v rozšíření.

• **Druh: Blatnice skvrnitá**
Pelobates fuscus Laurenti, 1768

Z okresu Chrudim pochází nedoložený údaj z okolí Hlinska (Šmek in verb.). RYBÁŘ 1981, 1984 uvádí pozorování páření blatnic z Trhovokamenických rybníků a ze Slavické obory, avšak v jeho knize "Od Krkonoše po Vysočinu" nejsou tyto údaje uvedeny. SKLENÁŘ, ROČEK uvádějí údaje z Křížové (okres HB), ale hlavní centrum rozšíření je v okolí Hradce Králové a Pardubic. Lze tedy předpokládat, že patří i k druhům našeho okresu, především při hranicích s okresem Pardubice. Díky skrytému způsobu života však často uniká pozornosti, či bývá zaměňována s ropuchou obecnou.



• **Druh: Ropucha obecná**
Bufo bufo Linné, 1758

- 6059D Heřmanův Městec. Rybník Ježkovka. V dubnu 1992, vzácný. TR
Míčov. Hasičská nádrž. 16.5.1992, málo početný. DB
Konopáč. Rybník. 16.5.1992, málo početný. KS
Kostelec u H. Městce. Rybník. V červnu 1992, málo početný. TR
- 6060C Heřmanův Městec. Rybník v parku. V dubnu 1992, početný. TR
Nerozhovice. Obora. 23.5.1992, početný. PI
- 6060D Podhůra. Rybník. 10.4.1992, málo početný. BL
Rabštejská Lhota. Rybník na návsi. 10.4.1992, hojný. BL
- 6062C Štěnec. Tůně v Rojdáně. 20.7.1992, vzácný. LE
- 6062D Řepnky. Rybník u obce. 10.8.1992, početný. LE
- 6159B Kraskov. Dolní rybník. 4.6.1992, málo početný. BA
- 6159C Moravany. Potok a rybníček. 18.4.1992, málo početný. KO
- 6160A Hrbokov. Rybník. V dubnu 1992, početný. TR
- 6160B Libáň. Rybník. 2.4.1992, málo početný. BA
Práčov. Rybník v oboře. 4.4.1992, hojný. BL
Kochánovice. Rybníky. 10.4.1992, hojný. BL
Křižanovice. Rybník. 19.4.1992, hojný. BL
Libáň. Rybník Hluboký. 27.4.1992, málo početný. BA
Slavice. Rybník Nový a Brožek. 22.7.1992, početný. TR
Slavice. Obora. 22.7.1992, vzácný. TR
- 6160C Bojanov. Rybník pod salaš. 6.4.1992, hojný. BL
Polánka. Rybník. 6.4.1992, hojný. BL
Krásné. Rybník. 6.4.1992, početný. BL
Bojanov. Novomlýnský rybník. 6.4.1992, hojný. BL
Vršov. Les J obce. 27.4.1992, velmi vzácný. RE
- 6161A Libáň. Hluboký. 27.4.1992, velmi vzácný. RE, BA
- 6161D Cejřov. Lom Silika. V dubnu 1992, vzácný. VČ
- 6162A Bělá. Koupaliště. 3.8.1992, početný. LE
- 6260B Trhová Kamenice. Buchtovka. 27.4.1992, velmi vzácný. RE
Hluboká. Rybníček. 4.6.1992, početný. BA
- 6261D Hamry. Hamerská nádrž. 11.8.1992, početný. HA
Vortová. Chrudimka a přítoky. 11.8.1992, početný. HA

RULÍK uvádí 17 vlastních zjištěných lokalit a 10 literárních údajů. Ze získaných údajů lze usuzovat na celkem rovnoměrné rozšíření v celém okrese Chrudim. Centrum současného rozšíření je však třeba hledat v místech, kde se uchovávaly drobné tůňky a rybníčky.

• **Druh: Ropucha krátkonohá**
Bufo calamita Laurenti, 1768

K tomuto druhu přišly tři údaje z Prosetína, Mrákotína a Cejřova, čtverec 6161. Tyto údaje je nutno prověřit. Zřejmě se však jedná o záměnu s mladými ropuchami obecnými. SKLENÁŘ, ROČEK uvádějí u tohoto druhu nejbližší lokality západně od Pardubic.



- **Druh: Ropucha zelená**
Bufo viridis Laurenti, 1768

6061A	Topol. Hasičská nádrž. 18.6.1992, velmi vzácný. CA
6062C	Štěnec. Tůně v Rojdáně. 20.7.1992, početný. LE
6160A	Hrbokov. Na dvoře mapovatele. 8.6.1992, velmi vzácný. TR
6161A	Libáň. Rybník .Hluboký. 27.4.1992, vzácný. BA,RE,BL
6162A	Bělá. Koupaliště. 3.8.1992, málo početný. LE

V práci RULÍKA jsou uvedeny 2 vlastní nálezy a 4 literární údaje. Ze zjištěných výsledků a dřívějších pozorování lze usuzovat na relativně vyrovnaný stav tohoto druhu.

- **Druh: Rosnička zelená**
Hyla arborea Linné, 1758

6062C	Štěnec. Tůně v Rojdáně. 20.7.1992, velmi vzácný. LE
6159A	Třemošnice. Obârka. 17.6.1992, velmi vzácný. BA
6161A	Libáň. Rybník Hluboký. 24.4.1992, vzácný. BA
6162A	Luže. U stadionu. 13.6.1992, velmi vzácný. LE
	Břlý Kůň. Rašeliniště u řeky. 3.7.1992, velmi vzácný. LE

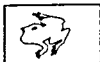
Z pramenů RULÍKA je uvedeno 6 vlastních nálezů a 6 literárních údajů. Naše zjištění u tohoto druhu spíše dokládají místa působnosti mapovatelů.

Skokani

K rozšíření, respektive determinaci jednotlivých druhů skokanů (rod *Rana*) si dovoluji nejprve pár poznámek, abych předešel zbytečným připomínkám k determinaci druhů. Jsem si vědom, že zde budou terénní údaje o několika druzích zřejmě u jednoho druhu. Veškeré údaje o zeleně zbarvených skokanech byly přiřazeny k druhu skokan zelený, který je vlastně křížencem dvou jiných druhů. Obdobně i hnědý skokan byl brán za druh skokan hnědý.

- **Druh: Skokan hnědý**
Rana temporaria Linné, 1758

6059D	Konopáč. Rybník. 16.5.1992, málo početný. KS
6060A	Klešice. Rybníček u ČOV. 20.5.1992, početný. MI
6060D	Podhůra. Rybníček u statku. 10.4.1992, početný. BL
6061C	Nabočany. Hasičská nádrž. 14.8.1992, vzácný. CA
6160B	Kochánovice. Rybníky. 21.3.1992, hojný. BL
	Trpišov. Rybník u Okrouhlíku. 21.3.1992, hojný. BL
	Libáň. Rybník. 27.3.1992, hojný. BL
	Slavice. Boušovka. 29.3.1992, hojný. BL
	Slavice. Starý rybník. 29.3.1992, hojný. BL
	Slavice. Nový rybník. 29.3.1992, hojný. BL
	Slavice. Brožek. 29.3.1992, hojný. BL
	Hradiště. Krkanka. 30.3.1992, velmi vzácný. RE
	Hradiště. Krkanka. 31.3.1992, velmi vzácný. RE
	Práčov. Rybník. 4.4.1992, početný. BL
	Slavice. Rybník u koní. 13.4.1992, hojný. BA



- 6160C České Lhotice. Silážní jáma. 14.4.1992, hojný. BA,BL
Křížanovice. Rybník. 19.4.1992, málo početný. BL
Bojanov. Rybník pod obcí. 21.3.1992, hojný. BL
Bojanov. Kaluže. 21.3.1992, hojný. BL
Bojanov. Rybník pod salaší. 21.3.1992, hojný. BL
Horní Bezděkov. Rybník. 21.3.1992, početný. BL
Bojanov. Novomlýnský rybník. 21.3.1992, hojný. BL
Chlum. Rybníček. 25.3.1992, málo početný. BL
Vápenice. Rybníčky. 25.3.1992, málo početný. BL
Horní Bezděkov. Prameniště. 31.3.1992, velmi vzácný. RE
Polánka. Rybník na návsi. 30.3.1992, početný. BL
Krásné. Rybník. 30.3.1992, hojný. BL
6160D Vedralka. Rybník. 24.3.1992, početný. BL
Libkov. Rybník. 24.3.1992, hojný. BL
Javorné. Rybník nad obcí. 24.3.1992, málo početný. BL
Nasavrky. Rybník u statku. 31.3.1992, početný. BL
Nasavrky. Rybník u lesa. 31.3.1992, málo početný. BL
Nasavrky. Horní rybník. 31.3.1992, hojný. BL
Javorné. V obci. 3.4.1992, hojný. BL
Javorné. V obci. 3.6.1992, hojný. BA
6161A Čekov. Bývalý lom. 1.6.1992, vzácný. BA
6161D Cejřov. Studánka. 5.8.1992, vzácný. VČ
Žďárec. Žejbro. V červnu 1992, vzácný. VČ
6260B Trhová Kamenice. Buchtovka. 31.3.1992, velmi vzácný. RE
Možděnice. Kaluže u Dlouhého. 7.4.1992, početný. BL
Zubří. Rezervace. 7.4.1992, početný. BL
6260C Libice nad D. Rybníček. 27.5.1992, hojný. BA,BL

RULÍK uvádí u tohoto druhu 25 vlastních nálezů a 13 literárních údajů. Lze říci, že tento druh patří k nejpočetněji zastoupenému druhu obojživelníků ve sledované oblasti, což je odrazem jeho rozmnožovací strategie a ekologických nároků na prostředí. Při srovnání dostupných údajů však zjistíme, že i tento druh je vázán na oblast, kde je dostatek vhodných tůň a rybníčků.

-
- **Druh: Skokan ostronosý**
Rana arvalis Nilsson, 1842

U tohoto druhu jsme nezískali žádný údaj. Stejně tak RULÍK neuvádí tento druh. Pouze SKLENÁŘ, ROČEK uvádějí tento druh východně od Pardubic, ale vzhledem k ekologickým nárokům na prostředí lze tento druh předpokládat i v okrese Chrudim.

-
- **Druh: Skokan štihlý**
Rana dalmatina Bonaparte, 1840

- 6160B Slavice. Obora v Pekle. 12.6.1992, velmi vzácný. BA
6161A Libáň. Rybník Hluboký. 27.4.1992, velmi vzácný. RE,BA

RULÍK uvádí 1 vlastní údaj a 3 literární údaje. Naše údaje jsou pouze z nálezů jednotlivých kusů. Tento druh se zřejmě vyskytuje pouze sporadicky a nepočetně, proto i získané výsledky nelze považovat za definitivní zmapování rozšíření.



• **Druh: Skokan krátkonohý**
Rana lessonae Camerano, 1882

- 6260B Trhová Kamenice. Buchtovka. 31.3.1992, velmi vzácný. RE
Zubří. Rezervace. 31.3.1992, velmi vzácný. RE
Trhová Kamenice. Buchtovka. 24.7.1992, velmi vzácný. BA
Zubří. Rezervace. 12.9.1992, velmi vzácný. BA

RULÍK neuvádí žádný vlastní údaj, ale pouze 4 literární, vesměs z nížinné části okresu Chrudim. Námí zjištěné lokality leží nad 500 metrů nad mořem. Správná determinace druhu byla odborně potvrzena.

• **Druh: Skokan zelený**
Rana kl. asculenta Linné, 1758

- 6060D Podhůra. Rybníček. 20.8.1992, velmi vzácný. CA
6061B Hrochův Týnec. Rybník Hlíňák. 14.7.1992, vzácný. CA
6061C Nabočany. Hasičská nádrž. 14.8.1992, velmi vzácný. CA
6062C Štěnec. Tůň v Rojdáně. 20.7.1992, vzácný. LE
6062D Repníky. Rybník. 10.8.1992, velmi vzácný. LE
6160A Hrbokov. Lesní tůň. V červnu 1992, velmi vzácný. TR
Hrbokov. Rybník. V červenci 1992, velmi vzácný. TR
Hrbokov. V hnízdě včelojeda. 24.7.1992, 1 ex. TR
6160B Libáň. EL Kosatce. 30.3.1992, velmi vzácný. RE
Kochánovice. Rybníky. 5.6.1992, hojný. BL
Slavice. Rybník Boušovka. 5.6.1992, hojný. BL
Libáň. Rybník. 7.6.1992, hojný. BL
6160C Bojanov. Novomlýnský rybník. 13.6.1992, hojný. BL
Polánka. Statek. 13.6.1992, vzácný. BL
6160D Rohozná. Rybník pod obcí. 27.4.1992, početný. RE
6161A Libáň. Ryb. Hluboký. 27.4.1992, velmi vzácný. RE
6161C Petrkov. Lesní rybníky. 27.4.1992, početný. RE
Miřetice. Rybník. 27.4.1992, početný. RE
Čitříněk. Rybník. 1.6.1992, málo početný. BA
6161D Cejřov. Studánka. V květnu 1992, málo početný. VČ
6260B Hluboká. Požární nádrž. 4.6.1992, vzácný. BA
Možděnice. Smrčinský rybník. 16.6.1992, hojný. BL

RULÍK uvádí 18 vlastních nálezů a 13 literárních. V případě tohoto druhu se domnívám, že ne všechny údaje se týkají skokana zeleného, ale v nížinných částech okresu mohlo dojít k záměně s následujícím druhem, tj. skokanem skřehotavým.

• **Druh: Skokan skřehotavý**
Rana ridibunda Pallas, 1771

- 6160B Libáň. Rybník. 16.6.1992, hojný. BL
6161A Libáň. Rybník Hluboký. 27.4.1992, vzácný. BA
Bítovany. Rybník Farář. 28.4.1992, málo početný. BA
6162A Bílý Klůň. Rašeliniště u řeky. 3.7.1992, vzácný. LE
6260B Možděnice. Smrčinský rybník. 16.6.1992, hojný. BL

RULÍK pro tento druh neuvádí žádný vlastní ani literární údaj. SKLENÁŘ, ROČEK uvádějí druh z okolí Pardubic a Hradce Králové.

Z našich údajů je nutno prověřit především údaj z Možděnice, který zcela neodpovídá ekologickým nárokům druhu. Taktéž v dřívější době mohlo docházet k přiřazování tohoto druhu ke druhu předešlému. Lze tedy říci, že rozšíření druhu v regionu je nutno zkoumat systematictěji za pomoci odborných pracovníků.



DISKUSE

Získané terénní výsledky v mnoha směrech odrážejí místo bydliště, či působiště mapovatelů. Taktéž v některých případech je nutno získané výsledky znovu prověřit. Naopak, u některých druhů byla přítomnost v regionu opět potvrzena. Celkově získané výsledky zapadají do údajů zjištěných i v jiných částech republiky v obdobných biotopech.

Vzhledem k absenci obsáhlejších prací zpracované obdobným způsobem, respektive pracujících s takovým množstvím dat, nelze jednoznačně prokázat trend úbytku početnosti u některých druhů (skokan hnědý a zelený, ropucha obecná, kuňka obecná).

Naopak jsou druhy u kterých je početní stav velmi nízký, kritický (čolek velký, mlok skvrnitý, skokan krátkonohý a další).

ZÁVĚR

V roce 1992 proběhlo terénní mapování obojživelníků v okrese Chrudim a CHKO Železné hory. Cílem akce bylo zmapování lokalit s výskytem jednotlivých druhů ve sledovaném území a porovnat je s dřívějšími údaji.

Práci v terénu se zúčastnilo 15 mapovatelů, kteří doložili výskyt 13 druhů. U dalšího druhu je nutno provést ověření údajů. V práci jsou uvedeny další dva druhy, jejichž výskyt lze v regionu předpokládat. Získané výsledky a jejich zpracovaný přehled by měl sloužit nejen odborné veřejnosti, ale především výkonným orgánům ochrany přírody, které by měly zajistit účinnou ochranu jednotlivých lokalit, což je jeden ze základních předpokladů zastavení trendu úbytku obojživelníků.

Touto cestou děkuji všem mapovatelům za pomoc při získávání terénních údajů.

Bez dobrovolných spolupracovníků by takto rozsáhlý seznam lokalit vznikl jen velmi obtížně .

SUMMARY

Amphibians in the district of Chrudim and in the Železné hory Protected Landscape Area

In 1992, mapping of amphibians was carried out in the District of Chrudim and in the Železné hory Protected Landscape Area. The aim of the research was to study distribution of amphibians in the area and to compare the data obtained with those from the past.

The occurrence of 13 amphibian species was found by 15 observers. Another species should be confirmed as occurring in the area. In addition, two other species are considered to be probably occurring.

The results of the mapping should be used not only by specialists, but particularly by the state Nature Conservancy authorities to protect effectively sites where these heavily threatened animals still occur. The protection should to stop a rapid decline in their numbers in this East Bohemian area.

Použitá literatura :

- Rulík, M., 1987 : Faunisticko-ekologický přehled obojživelníků okresu Chrudim. SOČ - Gymnasium Chrudim.
- Rybář, P., 1979 : Závěrečná zpráva o zoologickém inventarizačním průzkumu - SPR Boušovka. KSSPPOP Pardubice. Nepublikováno
- Rybář, P., Procházka, F., 1979 : Práce a studie - Supplementum. KSSPPOP Pardubice.
- Rybář, P., 1981 : Závěrečná zpráva o vertebratologickém inventarizačním průzkumu - SPR Mlýnský rybník a rybník Rohlík. KSSPPOP Pardubice. Nepubl.

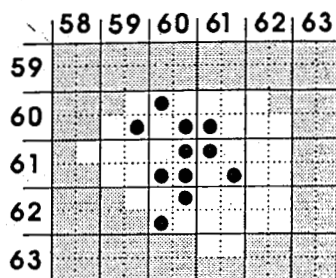


Rybář, P., 1984 : Železné hory - tématický sborník. OK ONV Chrudim,
OV ČSOP Chrudim, 35 - 40.

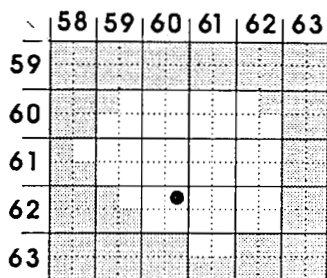
Rybář, P. a kol., 1989 : Přírodou od Krkonoš po Vysočinu. Kruh Hradec Králové.
Sklenář J., Roček, Z., 1979 : Zoogeografie oboživelníků a plazů východních Čech.
Krajské museum východních Čech Hradec Králové

Adresa autora : RNDr. František Bárta , Správa CHKO Železné hory
538 25 N A S A V R K Y

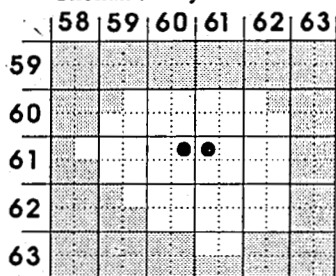
Síťové mapy výskytu oboživelníků v okrese Chrudim a v CHKO Železné hory.



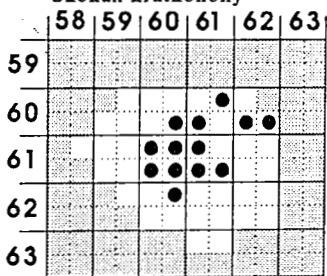
Rana temporaria Linné
Skokan hnědý



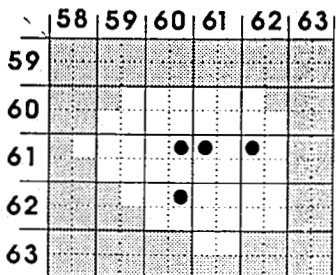
Rana lessonae Camerano
Skokan krátkonohý



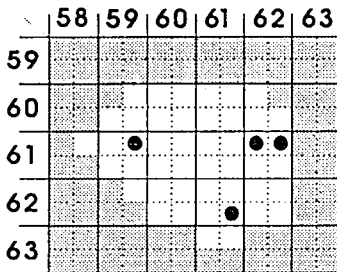
Rana dalmatina Bonaparte
Skokan štíhlý



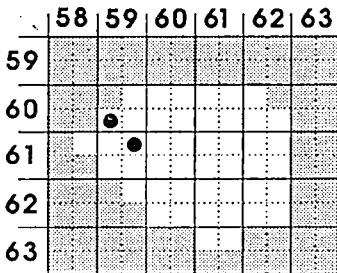
Rana kl. asculenta Linné
Skokan zelený



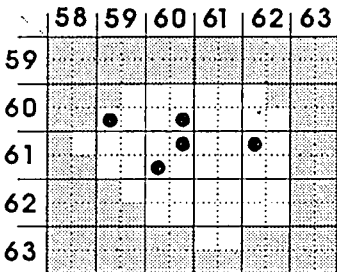
Rana ridibunda Pallas
Skokan skřehotavý



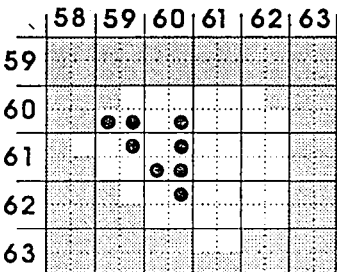
Salamandra salamandra Linné
Mlok skvrnitý



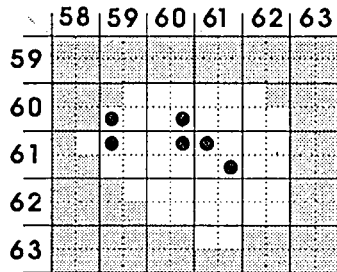
Triturus cristatus Laurenti
Čolek velký



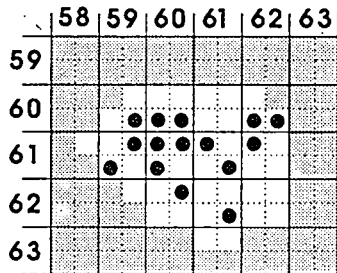
Triturus vulgaris Linné
Čolek obecný



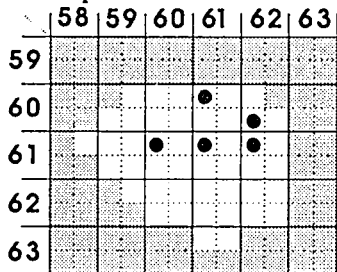
Triturus alpestris Laurenti
Čolek horský



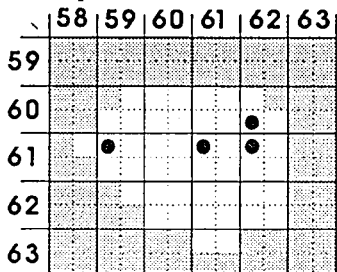
Bombina bombina Linné
Kuřka obecná



Bufo bufo Linné
Ropucha obecná



Bufo viridis Laurenti
Ropucha zelená



Hyla arborea Linné
Rosnička zelená