

## OSADA Z DOBY ŘÍMSKÉ V SOBČICÍCH, OKR. JIČÍN<sup>1)</sup>

Vít VOKOLEK – Jan JÍLEK

Při hloubení průkopu pro vodovod na zahradě drůbežárny zemědělského družstva v Sobčicích (původně mlýnská zahrada pana Č. Šandery) bylo narušeno v roce 1960 sídliště z doby římské (obr. 1, 2, 4). Nález ohlásil J. Siegl z Hořic v Podkrkonoší a v březnu téhož roku zde provedlo archeologické odd. muzea v Hradci Králové záchranný archeologický výzkum. Naleziště se rozkládá severovýchodně od kostela, v těsné blízkosti železniční tratě Hradec Králové–Jičín, na pravém břehu říčky Javorky na parc. č. 371/1 (obr. 2). Na bývalém pozemku mlýnské zahrady byly již na konci 19. století sbírány zlomky keramiky z doby římské, mezi jinými i zlomek terry sigillaty, který našel JUC. Č. Šandera.<sup>2)</sup> Tento fragment je však dnes nedohledatelný.<sup>3)</sup> Záchranným výzkumem bylo zjištěno narušení 5 sídlištních objektů z nichž se podařilo prozkoumat část prvního (obr. 3, 4). Ostatní objekty byly pouze zaměřeny a ovzorkovány. Průkop pro vodovod byl 40 cm široký a 100 cm hluboký. Na lokalitě byl zjištěn tento půdní profil: 5 cm drn, 45 cm ornice hnědé barvy po níž následovalo podloží tvořeno žlutohnědou spraší.<sup>4)</sup>

1) Studii autoři věnují kolegyni A. Rybové k důležitému životnímu jubileu.

2) PÍČ, J. Ladislav: *Několik galských hrobů*, Památky archeologické XVI/1, 1893/95, s. 766; týž *Starožitnosti země České II, Čechy na úsvitě dějin, Žárové hroby v Čechách a příchod Čechů*, sv. 3, Praha 1905, s. 307.

3) HALAMA, Jakub: *Nálezy terry sigillaty v Čechách*, In: Eduard, Droberjar – Ondřej, Chvojka, *Archeologie barbarů 2006, Archeologické výzkumy v jižních Čechách – Supplementum 3*, České Budějovice 2007, s. 207.

4) VOKOLEK, Vít: *Sobčice*, okr. Jičín. Nálezová zpráva čj. 570/70. uložena v archivu Archeologického ústavu AV ČR, Praha, v.v.i.

## Popis objektů a nálezů

### Obj. 1/60

Jižní část objektu (obr. 3, 4) byla narušena průkopem, severní odkryta pomocí sondáže. Obrisy obj. bylo možné rozeznat až v hloubce 55 cm od povrchu. Obrys byl v severní části nepravidelně oválný, severovýchodní stěna se téměř v polovině zahlubovala k severní straně 20 cm od hladiny výzkumu a vytvářela výstupek v hloubce 80 cm. V severovýchodní části se obj. rozšiřoval do stěny až o 35 cm. Dno obj. bylo rovné a nacházelo se v hloubce 110–120 cm od povrchu. V jihozápadní části v hloubce 45 cm byl odkryt velký shluk mazanice o rozměrech 20 × 35 cm. Stěny v západní části byly celkem rovné, jen místy se rozšiřovaly do strany cca o 5 cm. Výplň objektu byla hnědočerná, sypká, místy hlavně u stěn promíšená se sprašovou hlinou a byla vybírána ve 4 mechanických vrstvách. Střepey z jednotlivých nádob byly zjištěny ve všech vrstvách.

Popis nálezů:

*Povrch 0–40 cm*

1. Střep z horní části mísy se zataženým okrajem, tělo se silně konicky sklání. Povrch hlazen, černé barvy, leštěný z vnitřní i vnější strany. Keramický materiál jemně plavený. Rozm.: 6 × 4 cm (obr. 5:1).
2. Střep z horní části mísovité nádoby, klenutého plynulého těla. Povrch hlazen, šedivě okrové barvy. Keramický materiál jemně plavený. Rozm.: 5,4 × 4,2 cm (obr. 5:3).
3. Střep z horní části kónické mísy s nepatrně zesíleným okrajem. Povrch hlazen, místy nerovně, šedivě tmavohnědé barvy. Keramický materiál jemně plavený. Rozm.: 4,4 × 3,1 cm (obr. 5:2).
4. Střep z horní části mísovité nádoby se zesíleným okrajem. Povrch hruběji hlazen, okrové barvy. Keramický materiál jemně plavený. Rozm.: 3,6 × 2,7 cm (obr. 5:5).
5. Střep z horní části mísy. Povrch hruběji hlazen, šedivě-okrové barvy. Keramický materiál jemně plavený s příměsí zrněk písku. Rozm.: 3,2 × 2,6 cm (obr. 5:6).
6. Střep z horní části tenkostěnné nádoby s vodorovně seříznutým okrajem, úzké hrdélko plynule přechází v tělo. Povrch setřen, cihlově červené barvy. Materiál jemně plavený s příměsí písku. Rozm.: 3 × 2,1 cm (obr. 5:4).
7. Dno silnostěnné nádoby. Povrch hrubý, okrové barvy. Materiál hrubý s příměsí písku. Rozm.: 3 × 2,7 cm (obr. 5:10).
8. Střep z horní části mísovité nádoby, silně poškozeného povrchu, šedivé barvy. Materiál jemně plavený s příměsí písku. Rozm.: 3,4 × 2,8 cm (obr. 5:8).

Z povrchu bylo dále získáno 17 atypických střepů, zhruba ze 4 nádob, 1 zlomek špinavě červenohnědé mazanice. 21 kusů zvířecích kostí.

### *I. vrstva 40–60 cm*

9.–10. Zlomek okraje a výdutě koflíku zdobeného dvěma podélnými žlábkami. Ucho je páskové obdélníkového průřezu. Povrch je hlazený-leštěný, černé barvy. Tuhovaný povrch z obou stran zlomku. Keramický materiál jemně plavený. Rozm.: 6,5 × 5,0 cm (obr. 5:11).

11. Střep z široce rozevřeného okraje horní části teriny. Povrch hlazen, černé barvy, se stopami grafitu. Materiál jemně plavený. Rozm.: 6,6 × 3 cm (obr. 5:13).

12. Fragment prstencovitě zesíleného dna. Povrch je hlazený-leštěný, černé barvy. Materiál jemně plavený. Rozm.: průměr dna 6 cm (obr. 5:9).

13. Fragment okraje tenkostěnné nádoby. Okraj je ven vykloněný, hrdlo se kuželovitě rozšiřuje. Povrch pečlivě hlazen se stopami tuhování černé barvy. Materiál je jemně plavený. Rozm.: 3,6 × 4 cm (obr. 5:7).

14. Zlomek spodní části nádoby a dna. Povrch hrubý, okrově hnědé barvy, vnitřek tmavohnědý. Keramický materiál hrubý s příměsí písku. Ke zlomku patří fragment č. 24 s výzdobou nehtových vrypů. Rozm.: průměr dna 12 cm; 9,4 × 7 cm; 6,6 × 6,2 cm a fragment č. 39 (obr. 6:5, 7; 8:6).

15. Střep ze stěny nádoby, zdobený rytou linií. Povrch hrubý, červenohnědé barvy, vnitřek hnědočerný. Keramický materiál s příměsí písku. Rozm.: 4,2 × 3,5 cm (obr. 5:14).

16. Střep ze stěny nádoby, zdobený křížicemi se mělkými rýhami. Povrch hrubý, okrové barvy. Keramický materiál s příměsí hrubého písku. Rozm.: 4,5 × 2,5 cm (obr. 6:2).

17. Střep ze spodní části nádoby a plochého dna. Povrch hrubě hlazen, okrově hnědé barvy, vnitřek černý. V materiálu je patrná příměs ostřiva – hrubozrného písku. Rozm.: 8,7 × 6 cm (obr. 5:15).

18. Střep ze stěny nádoby, zdobený šikmou rytou rýhou. Povrch hrubý, okrové barvy, vnitřek černohnědý. Rozm.: 7 × 4,6 cm (obr. 5:12).

19. Střep z konického spodku nádoby, zdobený nepravidelnými vodorovnými i šikmými rýhami. Povrch hrubý, okrové barvy. V keramickém materiálu je patrná příměs písku. Rozm.: 6,4 × 5,5 cm (obr. 6:4).

20. Fragment z hrdla teriny zdobený na podhrdlí vodorovnou rýhou. Povrch pečlivě hlazen, černé barvy. Keramický materiál jemně plaven s příměsí drobných písečných zrníček. Rozm.: 6,8 × 5,6 cm (obr. 6:1).

21. a 23. Střepty z horní části mísy se zataženým okrajem, oblého těla. Povrch hruběji hlazen, černohnědé barvy. Materiál s hrubším ostřivem s přítomností písku. Rozm.: 5,6 × 3,8; 5,5 × 3,9 cm (obr. 7:1).

22. Zlomek mísy se zataženým okrajem, tělo zaobleno. Povrch hlazen, okrové barvy, vnitřek tmavohnědý. Keramický materiál s příměsí ostřiva se zrnky písku. Rozm.: 4,9 × 4,1 cm (obr. 6:3).

24. Popis viz č. 14.

25. Střep ze zaoblené spodní části nádoby a dna. Povrch pečlivě hlazen, černé barvy. Keramické těsto jemně plavené, bez hrubého ostřiva. Rozm.:  $9,4 \times 7,2$  cm (obr. 6:6).

26. Střep ze spodní části nádoby a dna. Povrch setřen, okrové barvy, vnitřek hlazen, černé barvy. Materiál s ostřivem písku. Rozm.: průměr dna 12 cm;  $4,9 \times 5$  cm (obr. 7:3).

1. vrstva dále obsahovala 49 atypických střepů, 9 zlomků špinavé šedivě okrové mazanice, tvrdě vypálené, většinou s otisky prutů a 10 kusů zvířecích kostí.

#### *II. vrstva 60–80 cm*

27. Fragment okraje teriny. Okraj nese znaky fasetování. Povrch pečlivě hlazen, černé barvy. Na leštěném povrchu jsou zbytky grafitu. Keramický materiál jemně plavený s příměsí písku. Rozm.:  $3,7 \times 2,9$  cm (obr. 7:5).

28. Střep z horní části mísovité nádoby, s okrajem nepatrně zesíleným a šikmo dovnitř seříznutým. Povrch hlazen, okrově šedivé barvy, vnitřek černý. Keramický materiál s příměsí písku. Rozm.:  $4,5 \times 2,9$  cm (obr. 7:6)

29. Střep ze stěny nádoby zdobený dvěma mělkými rýhami. Povrch hrubý, červenohnědé barvy, vnitřek černohnědý. Keramický materiál s příměsí písku. Rozm.:  $3 \times 2,1$  cm (obr. 7:4).

30. Střep z horní části tenkostěnné nádoby s okrajem nepatrně zvednutým, hrdlo zešikmeno. Povrch nerovně hlazen, okrově šedé barvy. Keramický materiál s ostřivem písku. Rozm.:  $3,5 \times 3,1$  cm (obr. 8:3).

31. Střep z mísy s okrajem kolmo vytaženým, tělo zaobleno. Povrch hlazen, černé barvy. Na povrchu stopy grafitu. Keramický materiál jemně plavený. Rozm.:  $6,4 \times 5$  cm (obr. 7:7).

32. Spodní část nádoby zdobené rozpadajícími se radélkovými pásy. Radélkované linie jsou hrubé – neumělé. Povrch nerovně hlazen, šedivé barvy. V keramickém materiálu je příměs písku. Rozm.:  $5,9 \times 3,4$  cm (obr. 8:2).

33. Střep ze spodní slabě prohnuté části nádoby a dna. Povrch hlazen, černé barvy. Keramický materiál jemně plaven s příměsí písku. Rozm.: průměr dna 8 cm;  $8,5 \times 6,4$  cm (obr. 8:1).

34. Zlomek ucha hranolovitého profilu. Povrch hrubý, okrově šedivé barvy. V keramickém materiálu příměs písku. Rozm.:  $4 \times 1,9$  cm (obr. 7:9).

35. Střep z horní části mísy se zataženým okrajem. Povrch hlazen, šedivě černé barvy. V keramickém materiálu příměs písku. Rozm.:  $2,5 \times 1,6$  cm (obr. 7:10).

36. Fragment mísy s kyjovitě zesíleným okrajem. Povrch nerovně hlazen, šedivě okrové barvy. V keramickém materiálu příměs písku. Rozm.:  $4,4 \times 2,5$  cm (obr. 8:4).

37. Střep ze spodní části větší nádoby a plochého dna. Povrch jemně zdrsněn okrové barvy, nade dnem vyhlazena úzká vrstva. Keramický materiál jemně

- plavený s příměsí písku. Rozm.: průměr dna 8 cm; 14,8 × 15 cm (obr. 7:8).
38. Střípek ze stěny nádoby, zdobený rytými liniemi – půlobloučky, provedenými hřebenem. Povrch hlazen, šedivě hnědé barvy. V keramickém materiálu příměs písku. Rozm.: 3 × 2,5 cm (obr. 7:2).
39. Střep ze stěny nádoby stejné jako č. 24 a 14. Rozm.: 7,6 × 4,5 cm (obr. 8:6).
40. Střep ze stěny masivní nádoby, s výzdobou křížících se rýh. Povrch hrubý, černohnědé barvy, vnitřek černý. V materiálu hrubé ostřivo – písek. Rozm.: 5,1 × 5,2 cm (obr. 8:5).
41. Střep ze spodní části nádoby s nepravidelnými vodorovnými i svislými rýhami. Povrch hrubý, okrové barvy, vnitřek černý. V materiálu hrubé ostřivo – písek. Rozm.: 5 × 5 cm (obr. 8:9).
42. Střep z horní části mísy s nepatrně zesíleným okrajem, polokruhovitěho těla, okraj je zdoben oválnými dolíčky. Povrch hlazen, okrové barvy. V materiálu hrubé ostřivo – písek. Rozm.: 3,4 × 5,1 cm (obr. 8:7).
43. Střep ze spodku nádoby a dna. Povrch je zdoben nepravidelnými dolíčky, je nerovný, šedivě okrové barvy. V materiálu hrubé ostřivo – písek. Rozm.: 6,5 × 5,1 cm (obr. 8:10).
44. Střep z konické spodní části nádoby a dna. Povrch je svisle zdrsněn, šedivě okrové barvy. V materiálu příměs písku. Rozm.: 6,6 × 5,4 cm (obr. 9:5).
45. Zlomek dna a spodku nádoby. Povrch hrubý nade dnem hlazený, špinavě okrové barvy. V keramickém materiálu příměs písku a kaménků. Rozm.: průměr dna 12 cm; 8,4 × 6,4 cm (obr. 9:7).
46. Střep ze spodní části masivní nádoby, zdobené svislými rytými liniemi. Povrch hrubý, šedivě okrové barvy. V materiálu příměs hrubého ostřiva – písku. Rozm.: 7,2 × 5,4 cm (obr. 8:11).
47. Část přelenu kulovité formy. Povrch hlazen, šedivě okrově barvy. V keramickém materiálu příměs hrubého písku. Rozm.: průměr 3,4 cm (obr. 9:3).
48. Zlomek masivního ucha, které nasedá rovnou k okraji. Ucho náleží k nádobě amforovitěho tvaru. Povrch hrubě hlazen, šedivě okrové barvy. Keramický materiál hrubý s příměsí písku. Rozm.: 6,5 × 4,5 cm (obr. 9:1).
49. Střep z horní části mísovitě nádoby s okrajem dovnitř oble zesíleným. Okraj je kolmo postavený. Povrch nerovně hlazen, tmavohnědé barvy. V keramickém materiálu příměs písku. Rozm.: 5,5 × 3,5 cm (obr. 9:2).
50. Kolmo postavený okraj z mísovitěho tvaru. Okraj je dovnitř seříznutý z vrchu zdobený třemi dolíčky. Povrch hlazen, šedivě barvy. V keramickém materiálu příměs písku. Rozm.: 4,4 × 4 cm (obr. 8:8).
51. Střep z horní části nízké teriny s okrajem slabě ven ovaleným, úzké kolmé hrdélko je odděleno od zaobleněho těla vodorovnou rýhou. Povrch pečlivě vyhlazen, černé barvy, se stopami grafitu. Keramický materiál jemně plavený s příměsí jemného písku. Rozm.: 4,6 × 3,8 cm (obr. 9:6).

52. Střep z horní části mísovité nádoby, zaobleného těla. Povrch nerovně hlazen, červenohnědé barvy. Keramický materiál s příměsí písku. Rozm.: 4,3 × 4,5 cm (obr. 9:4).
53. Střep z horní části mísy. Povrch pečlivě hlazen, černé barvy, se stopami grafitu. Materiál jemně plavený s příměsí písku. Rozm.: 2,9 × 3 cm (obr. 10:4).
54. Nožka poháru s prolamovaným pláštěm typ Droberjar 9302. Nožka je tvořena třemi nosnými pilíři. Povrch leštěný se stopami grafitu. Keramický materiál je jemně plavený s příměsí písku. Rozm.: průměr dna nožky 4 cm (obr. 10:1).
55. Zlomek okraje mísy se zataženým okrajem. Povrch hrubě hlazen, černohnědé barvy. V keramickém materiálu příměs písku. Rozm.: 3,4 × 2,9 cm (obr. 10:2).
56. Fragment mísy s mírně dovnitř zataženým okrajem. Na povrchu z vnitřní i vnější strany stopy grafitu. Materiál jemně plavený s příměsí písku. Rozm.: průměr ústí 18 cm; výška 7,2 cm (obr. 9:8).
57. Zlomek dna silnostěnné nádoby zdobené rytou linií. Povrch hrubý okrové barvy s horizontálním drsněním. V materiálu příměs písku. Rozm.: průměr dna 9 cm (obr. 10:8).
58. Zlomek kónické spodní části nádoby a dna. Povrch hrubý hnědošedé barvy. V hrubém materiálu příměs písku. Rozm.: 8,6 × 7,5 cm (obr. 10:14).
59. Zlomek dna tenkostěnné nádoby. Povrch hlazený, leštěný se stopami grafitu černé barvy. Keramický materiál jemně plavený. Rozm.: průměr dna 8 cm (obr. 10:5).
60. Zlomek dna silnostěnné nádoby. Povrch hrubý s kaménky, okrové barvy. V hrubém materiálu příměs písku. Rozm.: průměr dna 8 cm (obr. 10:7).
61. Zlomek dna silnostěnné nádoby. Povrch hrubý, okrové barvy. V hrubém materiálu příměs písku. Rozm.: 5,2 × 4,1 cm (obr. 10:3).
62. Zlomek výdutě mísy. Povrch hrubý s blátěním (potahovou vrstvičkou vytvořenou nálepy) okrové barvy. V materiálu příměs písku. Rozm.: 6,5 × 4,5 cm (obr. 10:10).
63. Zlomek dna. Povrch hrubě hlazený, okrové barvy. V materiálu příměs písku. Rozm.: 4,5 × 2,5 cm (obr. 10:6).
64. Fragment výdutě zdobený dvěma výčnělky – relikty po barbotinové výzdobě. Povrch hlazený, černé barvy. V jemně plaveném materiálu příměs písku. Rozm.: 2,1 × 2,7 cm (obr. 10:12).
65. Fragment okraje mísy. Povrch hlazený, hnědé barvy. V materiálu příměs písku. Rozm.: 3,0 × 2,7 cm (obr. 10:11).
66. Fragment okraje mísy. Povrch hlazený, hnědé barvy. V materiálu příměs písku. Rozm.: 2,2 × 2,7 cm (obr. 10:9).
- Vrstva II obsahovala 72 atypických střepů, 34 zlomků červenohnědé nebo špinavě okrové, tvrdě vypálené mazanice, některé s otisky prutů, 4 zlomky přepálených kamenů, 31 kusů zvířecích kostí.

### *III.vrstva 80–105 cm*

67. Fragment hrdla amforovité silnostěnné nádoby. Okraj je oválený. Kuželovité konkávní hrdlo je odděleno od plecí nevýrazným žlábkem. Povrch nerovně hlazen, hnědé barvy. V materiálu příměs písku. Rozm.: průměr ústí 18 cm; dochovaná výška 10 cm (obr. 11:1).

68. Střep z výdutě nádoby zdobený trojúhelníkovitými záseky. Na povrchu je znatelný tuhovaný-vhlazovaný pás – může jít však o zbytky původního povrchu. Povrch je hlazený černošedé barvy. V jemně plaveném materiálu je příměs písku. Rozm.:  $7 \times 5,6$  cm (obr. 10:15).

69. Střep z výdutě nádoby zdobené vpichy ve tvaru rýžových zrn. Vpichy jsou rozloženy do dvou pásů: jeden je vodorovný druhý svislý. Povrch hlazený černé barvy. Keramický materiál je jemně plaven. Rozm.:  $4,7 \times 6,7$  cm (obr. 11:7).

70. Okraj a hrdlo z mísovité teriny. Okraj je ven vykloněný, hrdlo od plecí odsazeno. Plece nesou vodorovný žlábek. Povrch hlazený, leštěný, černé barvy. Materiál je jemně plavený s příměsí písku. Rozm.:  $4 \times 3$  cm (obr. 11:4).

71. Střep ze stěny nádoby, zdobený meandrem provedeným ze 3–4 řad ozubeným kolečkem. Jednotlivé otisky ozubeného kolečka mají tvar obdélníku a čtverce. Povrch pečlivě vyhlazen, černé barvy. Materiál je jemně plavený. Rozm.:  $4,5 \times 2,8$  cm (obr. 10:13).

72. Střípek ze stěny nádoby zdobený meandrovitým dekorem provedeným dvouřadým ozubeným kolečkem. Povrch původně pečlivě vyhlazen, dnes silně poškozen, černé barvy. Materiál jemně plavený. Rozm.:  $2,3 \times 2,2$  cm (obr. 11:11).

73. Střep z horní části mísovité nádoby, okraj je přerušován oválnými dolíčky. Povrch hruběji hlazen, okrové barvy. Materiál je hrubý s příměsí písku a slídy. Rozm.:  $4 \times 3,2$  cm (obr. 11:2).

74. Střep z horní části mísy. Povrch pečlivě vyhlazen, černé barvy. Materiál je jemně plavený. Rozm.:  $3,2 \times 1,9$  cm (obr. 11:8).

75. Střep z okraje mísovité nádoby. Povrch nerovně hlazen, šedivě okrové barvy. Materiál je hrubý s příměsí písku. Rozm.:  $3,2 \times 2$  cm (obr. 11:9).

76. Střep z horní části mísy s mírně zataženým okrajem. Povrch hrubý, šedivé barvy. V materiálu je příměs písku. Rozm.:  $2,7 \times 2,1$  cm (obr. 11:6).

77. Střep z horní části mísy s kolmo postaveným okrajem, polokulovitého těla. Povrch hlazen, černé barvy. Na vnějším a vnitřním povrchu jsou stopy po tuhování. Keramický materiál jemně plavený. Rozm.:  $4,5 \times 3,9$  cm (obr. 11:5).

78. Zlomek z podhrdlí tenkostěnné nádoby. Hrdlo je od těla odděleno žlábkem. Plece jsou zdobeny páskem radélkované výzdoby. Povrch pečlivě hlazen, černé barvy. Keramický materiál je jemně plavený. Rozm.:  $2,6 \times 1,7$  cm (obr. 11:12).

79. Střep ze spodní, slabě prohnuté části nádoby, zdobené svislými dvojítkými pásy, provedenými ozubeným kolečkem. Povrch pečlivě vyhlazen, černé barvy. Materiál je jemně plavený s příměsí písku. Rozm.:  $4,3 \times 3$  cm (obr. 11:14).

80. Střep z horní části mísy s kolmo postaveným okrajem zaobleného těla okraj je přesekáván. Povrch hrubě hlazen, hnědé barvy. Materiál je hrubý s příměsí písku. Rozm.:  $3,2 \times 2,5$  cm (obr. 11:15).
81. Zlomek okraje a podhrdlí nízké teriny. Okraj je oválený, hrdlo odsazené. Povrch pečlivě vyhlazen, černé barvy. Na povrchu stopy tuhování. Materiál je jemně plaven. Rozm.:  $2,2 \times 1,3$  cm (obr. 11:3).
82. Zlomek mísy s dovnitř zataženým okrajem. Povrch hlazen, hnědé barvy, vnitřek černý. V materiálu je příměs písku. Rozm.:  $1,5 \times 2$  cm (obr. 11:10).
83. Zlomek výdutě teriny zdobené meandrem složeným ze tří řad radélkované výzdoby. Povrch pečlivě hlazen, černé barvy. Materiál je jemně plavený s příměsí písku. Rozm.:  $3 \times 2$  cm (obr. 11:13).
84. Malá mísovitá nádobka, zaoblených stěn a plochého dna. Okraj je mírně zatažený. Povrch hlazen, černohnědé barvy. Spleno a doplněno. Rozm.: průměr okraje 6,4 cm, průměr dna 4 cm, výška 4 cm (obr. 14:14).
85. Střep ze spodní části nádoby a odsazeného dna. Povrch hlazen, místy nerovně, hnědé barvy. Hrubý materiál s příměsí písku. Rozm.:  $6 \times 4,7$  cm (obr. 12:4).
86. Střep ze spodní části nádoby a dna. Povrch zdrsňen, nad dnem je vyhlazen 1,8 cm široký tmavší pruh, ostatní část šedivá. Na povrchu je znatelný tuhovaný pás. Materiál hrubý s příměsí písku. Rozm.:  $7,3 \times 8,7$  cm (obr. 12:1).
87. Střep ze stěny silnostěnné nádoby, zdobené nepravidelně se křížícími rýhami. Povrch hrubý, červenohnědé barvy. Materiál hrubý s příměsí písku. Rozm.:  $8,5 \times 6,5$  cm (obr. 12:5).
88. Střep ze stěny nádoby, zdobený úzkými nehtovými vrypy řazenými do šikmých řad. Povrch hrubý, šedivě okrové barvy. Materiál je hrubý s příměsí písku. Rozm.:  $6 \times 3$  cm (obr. 12:3).
89. Torzo teriny. Hrdlo je odsazeno od plecí. Plece jsou zdobená meandrem tvořeným 2–3 stopou radélkovanou výzdobou. Pod meandrem se nachází klikatka provedená obdobnou technikou. Povrch pečlivě vyhlazen, černé barvy. Materiál je jemně plavený s příměsí písku. Rozm.:  $7 \times 3,9$  cm (obr. 12:2).
90. Střep ze spodní části nádoby – teriny/poháru se dnem, které nožkovitě vyběhá a je prstencovitě zesílené. Nad ním jsou 2 plastická žebírka, k hornímu z nich jdou konce vleštované výzdoby v podobě sbíhajících se linií. Povrch leštěn, černé barvy. Materiál jemně plavený s příměsí písku. Rozm.: průměr dna 6 cm;  $6,9 \times 7,9$  cm (obr. 12:9).
91. Zlomek hranolovitého ucha. Povrch hlazen, černé barvy. Materiál jemně plavený s příměsí písku. Rozm.:  $3 \times 1,2$  cm (obr. 12:13).
92. Střep ze spodní části nádoby a dna. Povrch pečlivě vyhlazen, černé barvy. Materiál je hrubý s příměsí písku. Rozm.:  $5 \times 3,2$  cm (obr. 12:7).
93. Kostěná jehlice s hlavičkou členěnou třemi žebírky. Průřez je nepra-



videlně kruhovitý. Povrch pečlivě vyhlazen. Nalezena v hloubce 90 cm. Rozm.: délka 11,8 cm (obr. 12:10, 22:1).

94. Zlomek tenkostěnné mísy se zataženým okrajem. Povrch hlazený, černé barvy. Materiál jemně plavený s příměsí písku. Rozm.: 4,8 × 2,5 cm (obr. 12:6).

95. Zlomek kolmo postaveného ven vyhnutého okraje tenkostěnné nádoby. Povrch omletý černé barvy. Materiál jemně plavený. Rozm.: 2,5 × 2,7 cm (obr. 12:11).

96. Zlomek mísy se zataženým okrajem. Povrch hlazený šedé barvy. Keramický materiál jemně plavený. Rozm.: 2,7 × 2,2 cm (obr. 12:12).

97. Zlomek spodní části nádoby. Povrch hlazený černé barvy. Zachovány svislé radélkované linie. Materiál jemně plavený s příměsí písku. Rozm.: 3,0 × 4,3 cm (obr. 12:8).

Vrstva III obsahovala 72 atypických střepů, 15 kusů červenohnědé, dobře vypálené mazanice. 15 kusů zvířecích kostí.

#### *IV. vrstva 105–113 cm*

98. Střep ze stěny nádoby, zdobené nepravidelnými řadami oválných vrypů. Povrch hrubý, okrově šedivé barvy. Keramický materiál hrubý s příměsí písku. Rozm.: 3,7 × 3,2 cm (obr. 13:2).

99. Střep ze spodní části nádoby s výzdobou tvořenou svislým pásem provedeným ozubeným kolečkem. Povrch pečlivě vyhlazen, černé barvy. Keramický materiál jemně plavený s příměsí písku. Rozm.: 6,6 × 2,2 cm (obr. 13:3).

100. Střep z horní části mísy s kolmo postaveným okrajem, který je oble dovnitř zešíkmený, Povrch nerovně hlazen, tmavohnědé barvy. Rozm.: 2,4 × 3 cm (obr. 13:4).

101. Okraj teriny. Okraj je ven vykloněný, povrch hlazený, černé barvy. Keramický materiál je jemně plavený s příměsí písku. Rozm.: 3 × 2,8 cm (obr. 13:5).

102. Fragment mísy s mírně zataženým dovnitř seříznutým okrajem. Pod okrajem se nachází tuhovaný pás, poté je povrch hrubý, na spodku nádoby zdrsňený, tmavohnědé barvy. Keramický materiál jemně plavený s příměsí písku. Rozm.: průměr ústí 20 cm, výška střepu 7,3 cm (obr. 13:1).

Vrstva IV. obsahovala dále 6 atypických střepů, zlomek červenohnědé, tvrdě vypálené mazanice, 2 kusy zvířecích kostí.

#### *Kontrolní blok*

103. Střep ze stěny nádoby, zdobený nepravidelnými mělkými rýhami. Povrch hrubý, hnědé barvy. Keramický materiál hrubý s příměsí písku. Rozm.: 6,6 × 3,4 cm (obr. 13:6).

104. Střep z horní části mísy se zataženým okrajem, oblého těla. Povrch nerovně hlazen, hnědé barvy. Keramický materiál hrubý s příměsí písku. Rozm.: 4,8 × 4,6 cm (obr. 13:7).

105. Střep z výdutě silnostěnné nádoby, zdobený nepravidelnými křížicemi se mělkými rýhami. Povrch hrubý, okrově hnědé barvy. Na vnitřní straně příškvarky. Keramický materiál hrubý s příměsí písku. Rozm.: 9,6 × 6,5 cm (obr. 13:11).

106. Střep z horní části mísovité nádoby, okraj šikmo dovnitř seříznut. Povrch hrubý, šedivě bílé barvy. Keramický materiál hrubý s příměsí písku. Rozm.: 3,6 × 3,1 cm, (obr. 13:8).

107. Plná nožka nádoby-poháru (?) s rozšiřujícím se plochým dnem. Povrch pečlivě vyhlazen-leštěný tuhovaný, černé barvy. Podstava nožky je odsazená. Materiál jemně plavený s příměsí písku. Rozm.: průměr dna 3,4 cm, dochovaná výška 4 cm, (obr. 13:9).

108. Střep z plecí teriny. Hrdlo je odděleno rýhou od oblého těla, které je zdobeno meandrem, provedeným ozubeným kolečkem. Povrch hlazen, černé barvy. Na povrchu stopy grafitu. Keramický materiál jemně plavený. Rozm.: 3,1 × 2,6 cm (obr. 13:10).

109. Zlomek výdutě nádoby. Povrch hrubý, blátěný. Na povrchu jsou oblázky. Barva okrová. Keramický materiál hrubý s příměsí písku. Rozm.: 5 × 5 cm.

110. Střep ze spodní části nádoby a dna. Povrch je zdoben mělkým vrypem, je nerovně hlazen, červenohnědé barvy. Keramický materiál hrubý s příměsí písku. Rozm.: 4,3 × 4 cm (obr. 14:4).

Kontrolní blok obsahoval dále 28 atypických střepů, 2 zlomky červenohnědé mazanice.

#### *Shluk mazanice – hl. 45–60 cm*

111. Spodek nádoby s plochým dnem. Povrch hlazen, vnitřek hrubý, černavé barvy. Materiál jemně plavený s příměsí písku. Rozm.: průměr dna 6 cm, výška 4,5 cm, (obr. 14:1).

112. Zlomek keramiky vyrobené na hrnčářském kruhu. Povrch hlazený šedý. Je znatelný firnis – vrstvička původní úpravy povrchu. Keramický materiál jemně plavený. Rozm.: 2,3 × 2,2 cm (obr. 14:2, 23:1).

113. Střep z podhrdlí nádoby – džbánu (?). Jsou zachovány stopy po uraženém uchu. Na spodní části fragmentu zachována výzdoba složená z drobných vpichů. Povrch hlazen, černé barvy. Keramický materiál jemně plavený. Rozm.: 7 × 7 cm (obr. 14:7).

114. Střep z oblé výdutě nádoby, zdobený svislým nepravidelným rýhováním, které je přerušováno kratšími šikmými rýhami. Povrch hrubý, okrové barvy, vnitřek černý. Keramický materiál hrubý s příměsí písku. Rozm.: 5,3 × 3 cm (obr. 14:3).

Shluk mazanice obsahoval 16 zlomků špinavě okrové mazanice (obr. 21), tvrdě vypálené, často s otisky prutů.

### *Sběr*

115. Střep z okraje tenkostěnné nádoby s okrajem slabě cípovitě ven vytaženým. Povrch hlazen, špinavě okrové barvy. Keramický materiál jemně plavený s příměsí písku. Rozm.: 4,4 × 3,7 cm (obr. 14:6).

116. Střep ze stěny vázovité-lahvovité nádoby, která je zdobena třemi plastickými vodorovnými vypuklinami, na spodu hraněnými, oddělenými od sebe žlábkem a páskou šikmo přesekávanou, pod kterou je rýha. Povrch hlazen, okrově hnědé barvy, vnitřek černý. V materiálu příměs ostřiva a větších zrn písku. Rozm.: 7,3 × 7,6 cm (obr. 15:1).

117. Střep ze stěny větší nádoby, zdobené pásy šikmých táhlých záseků. Povrch hrubý, šedivé barvy, vnitřek černý. Keramický materiál hrubý s příměsí písku a slídy. Rozm.: 7,8 × 6 cm (obr. 14:13).

118. Střep z horní části mísy s mírně zataženým okrajem. Povrch nerovně hlazen, šedivě černohnědé barvy. Keramický materiál hrubý s příměsí písku. Rozměry 3,6 × 3 cm (obr. 14:11).

119. Střep z horní části mísy s mírně zataženým okrajem. Povrch nerovně hlazen, okrové barvy, vnitřek černý. Keramický materiál hrubý s příměsí písku. Rozm.: 3,5 × 2,6 cm (obr. 14:15).

120. Střep ze stěny nádoby zdobený klikátkou provedenou dvou až třířadým ozubeným kolečkem. Povrch pečlivě vyhlazen, černé barvy. Keramický materiál jemně plavený s příměsí písku. Rozm.: 4,4 × 2,1 cm (obr. 14:10).

121. Střep z horní části silnostěnné nádoby, téměř neprofilovaného plynu-lého těla. Povrch hlazen, hnědé barvy. Keramický materiál hrubý s příměsí písku. Rozm.: 4,8 × 4,8 cm (obr. 14:8).

122. Střep z okraje tenkostěnné nádoby s prohnutým hrdlem. Povrch pečlivě vyhlazen, dnes místy poškozen, černé barvy. Na povrchu stopy po tuhování. V keramickém materiálu jemně plaveném je příměs písku. Rozm.: 5,1 × 3,4 cm (obr. 14:12).

123. Střep z horní části mísy s kolmo postaveným okrajem. Povrch hlazen, okrově šedivé barvy. Keramický materiál hrubý s příměsí písku. Rozm.: 3,8 × 4,1 cm (obr. 14:9).

124. Střep z mísy s mírně dovnitř zataženým okrajem – seříznutým. Povrch hrubý, šedivě hnědé barvy. Keramický materiál hrubý s příměsí písku. Rozm.: 3,5 × 2 cm (obr. 14:5).

125. Část úzké sekerky z vrstevnaté břidlice, souměrně sbroušeného ostří a rovnými boky. Povrch hrubě opracován. Rozm.: délka 1,5 cm, šířka 2,7 cm (obr. 15:8).

126. Střep z horní části nádoby s šikmo dovnitř seříznutým okrajem. Od okraje jde svislá rýha. Povrch hlazen, černé barvy. Keramický materiál hrubý s příměsí písku. Rozm.: 3,4 × 2,3 cm (obr. 15:5).

127. Střep ze stěny nádoby, hrubého blátivého povrchu (potahová vrstvička tvořená nálepy), okrové barvy. Keramický materiál hrubý s příměsí větších kaménků písku. Rozm.: 6,5 × 7,5 cm (obr. 15:12).

128. Střep z horní části mísy se zataženým okrajem. Povrch hlazen, místy nerovně, šedivě černé barvy. Keramický materiál hrubý s příměsí písku. Rozm.: 4,4 × 4,4 cm (obr. 15:9).

129. Střep z horní části mísy s kolmo postaveným okrajem. Povrch hlazen, okrově hnědé barvy. Keramický materiál hrubý s příměsí písku. Rozm.: 4,2 × 3,9 cm (obr. 15:6).

130. Střep z horní části mísy se zataženým okrajem. Povrch nerovně hlazen, okrové barvy, vnitřek hnědočerný. Keramický materiál hrubý s příměsí písku. Rozm.: 6,3 × 4,5 cm (obr. 15:3).

131. Střep z horní části mísy se zataženým okrajem, který je dovnitř zesílený. Pod okrajem na vrchní straně fragmentu je znatelná tenká rýha. Povrch hrubý, okrové barvy. Keramický materiál hrubý s příměsí písku. Rozm.: 4,5 × 4,2 cm (obr. 15:7).

132. Střep z podhrdlí teriny, hrdlo a tělo je odděleno plastickou lištou, pod ní je výzdoba složená z šikmých pásů, provedených ozubeným kolečkem. Povrch hlazen, černé barvy. Na povrchu stopy grafitu. Keramický materiál jemně plavený. Rozm.: 5,4 × 3 cm (obr. 15:4).

133. Střep z mísovité nádoby s kolmo postaveným okrajem. Okraj je mírně odsazený. Povrch hlazený, hnědé barvy. Keramický materiál hrubý s příměsí písku. Rozm.: 5,5 × 3,8 cm (obr. 16:4).

134. Fragment dna. Povrch nerovný, okrově šedivé barvy, vnitřek černý. Keramický materiál s příměsí písku. Rozm.: 5,4 × 5,4 cm (obr. 15:14).

135. Zlomek dna. Povrch hrubý, špinavě okrové barvy, vnitřek černý. Keramický materiál s příměsí písku. Rozm.: 4,9 × 2,7 cm (obr. 15:13).

136. Zlomek dna. Povrch hrubý, špinavě okrové barvy, vnitřek černý. Keramický materiál s příměsí písku. Rozm.: 4,8 × 4,4 cm (obr. 15:2).

Sběrem z hromad výkopu se dále podařilo zajistit 33 atypických střepů, 4 kusy špinavě okrové, tvrdě vypálené mazanice. 15 kusů zvířecích kostí.

#### *Sběr (J. Siegl)*

137. Střep z horní části mísy se zataženým okrajem. Povrch nerovně hlazen, šedivě tmavohnědé barvy. Keramický materiál hrubý s příměsí písku. Rozm.: 5,6 × 3,8 cm (obr. 15:10).

138. Střep ze spodní části nádoby zdobené širokým žlábkem, který odděluje hrubě hlazenou a zdrsňenou část. Povrch okrové barvy, vnitřek černý. Keramický materiál hrubý s příměsí písku. Rozm.: 9,1 × 7 cm (obr. 15:15).

139. Střep z plochého dna nádoby. Povrch hrubě hlazen, šedivé barvy, vnitřek černý. Keramický materiál hrubý s příměsí písku. Rozm.: 6 × 4,5 cm (obr. 15:11).

140. Střep z oblé výdutě nádoby, která je od hrdla oddělena nízkou plastickou páskou s vrypy. Povrch pečlivě hlazen je místy poškozen, černé barvy. Střep z jedné nádoby spolu s číslem 147. Keramický materiál jemně plavený. Rozm.: 6,8 × 7 cm (obr. 17:5).
141. Střípek z horní části mísy s kolmo postaveným okrajem. Povrch pečlivě vyhlazen, černé barvy. Keramický materiál jemně plavený. Rozm.: 3 × 1,7 cm (obr. 16:2).
142. Střep z horní části mísovité nádoby-koflíku (?), patrně oblého těla. Pod okrajem vybíhá obdélníkovité držadlo. Povrch hlazen, černé barvy. Keramický materiál jemně plavený s příměsí písku. Rozm.: 3,5 × 2,7 cm, délka držadla 2,2 cm (obr. 17:3).
143. Střep z laténské zásobnicovité nádoby, po stranách obroušený a používaný jako hladítko. Povrch hrubý, šedivě černé barvy. Materiál obsahuje grafit a slídu. Rozm.: 3,8 × 3,4 cm (obr. 16:9).
144. Střep ze spodní části nádoby. Nádoba je zdobena svislými rýhami. Povrch je zdrsněn, okrově šedivé barvy. Materiál hrubý s příměsí písku. Rozm.: 9,7 × 8 cm (obr. 16:10).
145. Střep ze spodní části silnostěnné nádoby. Na dnem je zachována řada nehtových vrypů. Povrch je nade dnem hlazený (3,5 cm široká vrstvička), šedivé barvy. Materiál hrubý s příměsí písku. Rozm.: 11 × 6,7 cm (obr. 16:8).
146. Střep z výdutě silnostěnné nádoby zdobený nepravidelnými rýhami, které se kříží. Povrch hrubý, okrově šedivé barvy, vnitřek černý. Rozm.: 6 × 5,4 cm (obr. 16:1).
147. Střep z horní části teriny. V podhrdlí je umístěna nízká plastická páska s vrypy. Povrch pečlivě hlazen, místy poškozen, černé barvy. Keramický materiál jemně plavený s příměsí písku. Rozm.: 7,5 × 7,6 cm (obr. 16:6).
148. Střep ze spodní části nádoby s částí dna, které nožkovitě vybíhá a je prstencovitě zesíleno. Povrch pečlivě hlazen-leštěn, černohnědé barvy. Keramický materiál jemně plavený. Rozm.: průměr dna 6,4 cm, výška 4,3 cm (obr. 17:6).
149. Střep ze stěny silnostěnné nádoby, zdobený nepravidelnými křížícími se rýhami. Povrch hrubý, okrové barvy, vnitřek černohnědý. Materiál hrubý s příměsí písku s většími kaménky. Rozm.: 7,1 × 6,2 cm (obr. 16:5).
150. Střep ze spodní části nádoby je zdoben svislými rýhami, nade dnem ukončenými vodorovným žlábkem. Dno je od spodku nádoby odsazeno. Odsazení v některých místech přechází ve žlábek. Povrch hlazený, černohnědé barvy. Keramický materiál hrubý s příměsí písku. Rozm.: průměr dna 8 cm, 8 × 8,1 cm (obr. 17:1).
151. Střep z horní části mísy se zataženým okrajem s oblým tělem. Povrch nerovně hlazen, okrově barvy. Materiál hrubý s příměsí písku. Rozm.: 4,8 × 3,6 cm (obr. 17:4).

152. Střep z horní části mísy se zataženým okrajem, oblého těla. Povrch hlazen, spodní část zdrsňena, šedivě hnědě barvy. Materiál jemně plavený s příměsí písku. Rozm.: 5,5 × 4,8 cm (obr. 17:8).

153. Dno silnostěnné nádoby. Povrch hrubý, okrové barvy. Keramický materiál hrubý se zrnky písku. Rozm.: 5,7 × 2,9 cm (obr. 16:3).

154. Střep z horní části tenkostěnné nádoby s jen nepatrně naznačeným prohnutím hrdla. Povrch místy nerovně hlazen, tmavošedivé barvy. Keramický materiál hrubý s příměsí písku. Rozm.: 4,6 × 4 cm (obr. 16:7).

155. Zlomek z výdutě nádoby na povrchu zdobený dvěma vrypy. Povrch setřelý hrubý okrové barvy. Keramický materiál hrubý s příměsí písku. Rozm.: 3,5 × 2,5 cm (obr. 17:2).

156. Zlomek dna silnostěnné nádoby. Vnější povrch je hrubý okrové barvy. Na vnitřním povrchu jsou znatelné vlešťované linie, které se kříží. Keramický materiál s příměsí písku. Rozm.: 7,1 × 4,1 cm (obr. 17:9).

157. Zlomek ven vykloněného okraje silnostěnné hrncovité nádoby – zásobnice (?). Povrch hrubý šedé barvy. Keramický materiál hrubý s příměsí písku. Rozm.: 7,9 × 3,9 cm (obr. 17:7).

158. Miniaturní nádobka, silně rekonstruovaná. Povrch hrubý, hnědošedé barvy. U dna jsou patrné tři mělké dolíčky. Okraj je mírně zatažený. Rozm.: průměr okraje 6,5 cm; průměr dna 6,3 cm, výška 4,2 cm (obr. 14:16).

Sběrem bylo dále získáno 24 atypických hrubých střepů, 3 kusy červeno-hnědé mazanice, 4 kameny.

### **Obj. 2/60**

8 m od obj. 1/60 byl průkopem v délce 7 m porušen velký objekt. Z výkopku vedle průkopu byl získán archeologický materiál – střepa a mazanice.

Popis nálezů:

*Sběr*

1. Zlomek dna s odsazenou nožkou. Povrch setřelý okrové barvy. V materiálu příměs písku. Rozm.: 7,8 × 2,5 cm (obr. 18:1).

Dále byly vzorkováním získány 2 atypické střepy, větší kus tvrdě vypálené špinavě okrové mazanice, s jednou stranou zaoblenou.

### **Obj. 3/60**

2 m severně od obj. 2/60 průkop v délce 11 m protnul rozsáhlý objekt. Z vyházené zeminy byly zajištěny střepa a mazanice.

Popis nálezů:

*Sběr*

1. Zlomek mísy s kolmo postaveným okrajem. Povrch hrubý, hnědé barvy. V materiálu příměs písku. Rozm.: 4,5 × 4,3 cm (obr. 18:9).

2. Zlomek okraje hrncovité nádoby. Okraj je mírně ven vyhnutý. Povrch hrubý, hnědé barvy. V keramickém materiálu příměs hrubého písku. Rozm.: 5,3 × 5,3 cm (obr. 18:3).
  3. Fragment mísy se zataženým okrajem. Povrch hlazený, okrové barvy. Keramický materiál s příměsí písku. Rozm.: 4,0 × 3,2 cm (obr. 18:7).
  4. Zlomek okraje tenkostěnné nádoby. Povrch hlazený, leštěný – poškozený, černé barvy. Keramický materiál jemně plavený. Rozm.: 4,9 × 3,2 cm (obr. 18:6).
  5. Fragment mísy s kolmo postaveným okrajem. Plece a spodek nádoby jsou zdobeny širokým žlábkem. Povrch hlazený, šedé barvy. V keramickém materiálu příměs písku. Rozm.: 4,7 × 4,0 cm (obr. 18:11).
  6. Zlomek z výdutě nádoby zdobený pěti nehtovými vrypy umístěnými v řadách. Povrch hrubý, šedé barvy. Keramický materiál hrubý s příměsí písku. Rozm.: 4,0 × 4,5 cm (obr. 18:2).
  7. Zlomek z výdutě nádoby s částí vrypu. Povrch hrubý, okrové barvy. V keramickém materiálu příměs hrubého písku. Rozm.: 3,5 × 3,0 cm (obr. 18:10).
  8. Zlomek z výdutě nádoby zdobený rytou rýhou. Keramický materiál hrubý, šedé barvy. V keramickém materiálu příměs písku. Rozm.: 4,5 × 3,7 cm (obr. 18:12).
  9. Fragment výdutě silnostěnné nádoby. Na povrchu zachován leštěný-tuhovaný pás. Povrch hlazený, hnědé barvy. Keramický materiál s příměsí písku. Rozm.: 5,0 × 3,5 cm (obr. 18:8).
  10. Zlomek z výdutě nádoby. Povrch okrový, hrubý. Střep je zdoben dvěma úzkými nehtovými vrypy. Keramický materiál hrubý s příměsí písku. Rozm.: 3,3 × 3,3 cm (obr. 18:4).
  11. Zlomek z výdutě nádoby. Střep je zdoben klikatkou provedenou ozubeným kolečkem. Povrch leštěný, černé barvy. Keramický materiál jemně plavený s příměsí písku. Rozm.: 4,7 × 5,2 cm (obr. 18:5).
- Sběrem bylo dále získáno 17 atypických střepů, 5 kusů špinavě okrové mazanice, některé s hlazenou plochou, dobře vypálené.

#### **Obj. 4/60**

13 m od obj. 3/60 byl zjištěn objekt široký 3,5 m. Z hromady hlíny bylo získáno množství střepů, mazanice a kamenný brousek.

Popis nálezů:

#### *Sběr*

1. Zlomek mísy s mírně zataženým okrajem. Povrch hrubý, okrové a hnědé barvy. Keramický materiál hrubý se zrnky písku. Rozm.: 5,3 × 4,5 cm (obr. 19:4).
2. Fragment hrncovité nádoby esovité profilace s mírně vykloněným okrajem. Povrch hrubý, okrové barvy. Keramický materiál hrubý s příměsí písku. Rozm.: 6,3 × 4,7 cm (obr. 19:1).
3. Zlomek hrncovité nádoby esovité profilace s mírně vykloněným okrajem.

Povrch hrubý, hnědé barvy. Keramický materiál hrubý s příměsí písku. Rozm.: 7,0 × 4,0 cm (obr. 19:2).

4. Fragment hrncovité nádoby s kolmo postaveným okrajem. Povrch hrubý s kaménky, okrové barvy. Keramický materiál hrubý s příměsí hrubého písku. Rozm.: 5,1 × 4,3 cm (obr. 19:3).

5. Podlouhlý brousek, silně používaný a obroušený na všech stranách, místy ostré zářezy. Rozm.: délka 16,4 cm, šířka 2,1 cm (obr. 19:5).

6. Větší kus špinavě okrové mazanice, na jedné straně otisky prutů, na druhé prkna. Rozm.: 11,4 × 11 cm.

7. Kus špinavě okrové mazanice s otiskem prkna. Rozm.: 8,9 × 6 cm.

Sběrem bylo dále získáno 8 atypických hrubých střepů, 9 zlomků špinavě okrové mazanice, 1 zlomek zvířecí kosti.

### **Obj. 5/60**

Na začátku průkopu u brány do drůbežárny byl při hloubení studny zničen objekt z jehož obsahu bylo zachráněno jen několik atypických střepů.

Popis nálezů:

*Sběr*

Z vyházeného materiálu sebrány 4 atypické střepy.

*Sběr na ploše výzkumu v areálu drůbežárny 31. 3. 1960*

1. Fragment bronzového předmětu – deformovaného, pravděpodobně spony. Zachována část vinutí a plochý lučík. Rozm.: 3,0 × 2,7 cm (obr. 19:6, 22:2).

*Sběr L. Schneidera*

poloha: „Mlýnská zahrada“

1. Fragment soudkovité nádoby se zataženým okrajem. Povrch hrubý se stopami otisků prstů. Barva šedá pod hrdlem černá. Keramický materiál hrubý s příměsí písku. Rozm.: průměr okraje 12 cm; výška zlomku 11,5 cm. Inv. č. 6136 (obr. 20:1).

2. Nízká terina s odsazeným hrdlem a vykloněným okrajem. Povrch hlazený černé barvy. Keramický materiál jemně plavený. Rozm.: průměr okraje 12 cm; výška zlomku 4,7 cm. Inv. č. 6133 (obr. 20:5).

3. Střep z vrchní části mísovité nádoby s oble odsazeným hrdlem. Okraj je mírně ven vykloněný. Povrch hlazený šedé barvy. Keramický materiál jemně plavený. Rozm.: 8,5 × 4,2 cm. Inv. č. 6134 (obr. 20:4).

4. Fragment stěny nádoby zdobené na spodu barbotinem. Povrch hlazený černé barvy. Keramický materiál hrubý s příměsí písku. Rozm.: 4,0 × 3,8 cm (obr. 20:3).

5. Fragment mísy se zataženým okrajem. Povrch hrubý šedé barvy. Keramický materiál hrubý s příměsí písku. Rozm.: 6,8 × 7,5 cm. Inv. č. 6135 (obr. 20:2).



## Zhodnocení nálezů a datování

Soubor nálezů ze Sobčic na Jičínsku představuje ve zkoumaném regionu početně nejrozsáhlejší kolekci. V rámci záchranného archeologického výzkumu byl částečně prozkoumán obj. 1/60 (obr. 3), ostatní objekty 2/60, 3/60, 4/60 byly ovzorkovány. Objekt 1/60 by na základě tvaru mohl představovat zemnici, která se zahlubovala 65 cm do rostlého terénu od úrovně podloží. Můžeme uvažovat i o blíže nespecifikovaném sídlištním objektu. Keramické fragmenty se zachovaly ve větších rozměrech, jejich povrch je víceméně zachovalý a byl pozorován výskyt střepů z jedné nádoby ve více mechanických vrstvách. Na základě přítomnosti střepů větších rozměrů jakož i částí nádob lze snad uvažovat o jednolitosti zásypu. Intruze z jiných období pravěku nebyly pozorovány. Vypovídací hodnota shromážděného materiálu je nepatrně snížena tím, že nebyly vhodné podmínky pro celkové prozkoumání objektu 1/60 z něhož pochází většina nálezů.

### *Keramika*

Celkově se podařilo z objektu 1/60 získat 357 střepů, z nichž je 113 typických, dalších 101 jedinců bylo získáno sběrem z hromady hlíny z výkopu pro vodovod, který tento objekt porušil. Jemná-stolní tenkostěnná keramika má zpravidla hlazený v některých případech leštěný povrch a šedé, hnědé či černé zbarvení. Jako ostřivo je registrován jemný písek bez větších kamének. O leštění povrchu této skupiny keramiky grafitem svědčí sekundárně použitý zlomek okraje pozdně laténské zásobnice, který sloužil jako hladidlo (obr. 16:9). Užití laténské keramiky jako hladidel je doloženo na sídlištech z doby římské,<sup>5)</sup> tak je nejnověji známá i jejich tezaurace, která podtrhuje důležitost tohoto způsobu úpravy povrchu v době římské.<sup>6)</sup> Skupina keramiky s hlazeným v některých případech leštěným povrchem je reprezentována terinami, pohárovitými tvary, koflíky a mísami.

Nejprve věnujme pozornost terinám.<sup>7)</sup> Z obj. 1/60 pochází dvanáct

5) např. v Plotištích n. L. (nepublikováno) a na sídlišti z pozdní doby římské v Kostelci na Hané viz VACHŮTOVÁ, Dagmar: *Keramika z mladší a pozdní doby římské na Moravě*, Brno 2009, s. 125. rkp. disertační práce, uložen na ÚAM FF MU.

6) BAZOVSKÝ, Igor: *Depot z doby římské z Dunajské Lužnej*, In: Ján, Beljak – Gerta, Březinová – Vladimír, Varsik (eds.): *Archeológia barbarov 2009*, Hospodárstvo Germánov, Sídliiskové a ekonomické štruktúry od neskorej doby laténskej po včasný stredovek, Nitra 2010, s. 15, 17, 24, obr. 7:10–11.

7) Pod termínem terina rozumíme mísovitou nádobu s odsazeným hrdlem viz např. typy 3200, 3300, 3400, 3600 a 3700 podle E. Droberjara. DROBERJAR, Eduard: *Studien zu den germanischen Siedlungen der älteren römischen Kaiserzeit in Mähren*, Fontes Archaeologici Pragenses 21, Pragae 1997, Abb. 42–43.

zlomků<sup>8)</sup> (např. obr. 9:6; 11:4; 12:2; 13:10; 15:4; 16:6) další reprezentativní fragment byl získán povrchovým sběrem L. Schneidra (obr. 20:5). Pro zastoupené exempláře (obr. 11:3–4; 12:2; 20:5) je typické výrazně odsazené hrdlo od plecí. U terin lze vyzdvihnout výskyt zesílených-ven vykloněných okrajů (obr. 5:13; 7:5; 13:5) a rýh oddělujících hrdlo od plecí (obr. 13:10). Především na fragmentech z terin vysledujeme přítomnost výzdoby provedené ozubeným kolečkem, celkem je registrováno dvanáct exemplářů s tímto zdobením. Převažují příklady s víceštopým radélkem (obr. 10:13; 11:13; 12:2; 13:10; 14:10; 15:4). Jednostopé nebo dvouštopé radélkování se v souboru vyskytuje pouze na třech fragmentech (obr. 11:11, 14; 12:8). Radélkovaný dekor tvoří klikatky a meandry. U dvou kusů (obr. 8:2; 11:11) je znatelné rozpadání výzdobného schématu, tento rys však v souboru nijak výrazně nepřevažuje. Zmíněný znak se výrazněji projevuje na sklonku starší doby římské a zejména v první polovině 3. století. Výše popsaná pozorování by poukazovala k chronologickému zařazení do relativně chronologického stupně B2,<sup>9)</sup> tuto úvahu je však nezbytné podpořit vhodnými paralelami. Dobré analogie k terinám, tak popisovanému dekoru můžeme vysledovat na žárovém pohřebišti v Lužci nad Vltavou konkrétně v hrobech č. 44, 64 a 92<sup>10)</sup> (obr. 24:1, 3–4). Lužecký hrob 44 byl vybaven křesací soupravou typu Kokowski 2B, Jonakowski typ 2A. Claus von Carnap-Bornheim datuje optimum oblíbenosti závěsných křesacích souprav v labsko-germánském prostoru do rozmezí 2. a 3. století.<sup>11)</sup> Pohřeb 92 z Lužce patří fázi B2b<sup>12)</sup> a to díky přítomnosti železných trubkovitých spon a bronzové kolínkovité spony.

8) Včetně keramiky získané sběrem.

9) SALAČ, Vladimír: *Starší doba římská*, In: Doba římská a stěhování národů, Archeologie pravěkých Čech 8, Praha 2008, s. 76, obr. 40.

10) KYTLICOVÁ, Olga: *Pohřebiště z doby římské v Lužci nad Vltavou* (o. Mělník), Památky archeologické LXI/2, 1970, s. 354, obr. 9:3; 15:4; 34:1.

11) VON CARNAP-BORNHEIM, Claus: *Der Trachtschmuck, Gürtel und das Gürtelzubehör*, In: Jaroslav, Peška – Jaroslav, Tejral (eds.): *Das germanische Königsgrab von Mušov in Mähren*, Mainz 2002, s. 234, 283.

12) KYTLICOVÁ: *Pohřebiště*, s. 324; DROBERJAR, Eduard: *Od plaňanských pohárů k vinařické skupině*, (kulturní a chronologické vztahy na území Čech v době římské a v časně době stěhování národů), Sborník Národního muzea v Praze, řada A-historie LIII ½, Praha 1999, s. 4; GODŁOWSKI, Kazimierz: *Die Chronologie der jüngeren und späten Kaiserzeit in den Gebieten südlich der Sudeten und Karpaten*, In: Kazimierz, Godłowski – Renata, Madyda-Legutko (eds.): *Probleme der relativen und absoluten Chronologie von der Latènezeit bis zum Frühmittelalter*, Kraków 1992, s. 26–27, Abb. 5.

Příhodnou paralelou je i ozubeným kolečkem zdobená terina z bojovnického hrobu I v Rothenseehofu v Dolním Rakousku (obr. 25), který J. Tejral datuje na základě spon do stupně B2.<sup>13)</sup> Z prostředí středního Německa jmenujme např. terinu ze žárového hrobu 186 z Kemnitz, Kr. Potsdam-Land<sup>14)</sup> (obr. 24:2). Zmíněný hrob můžeme bezpečně připsat pokročilému stupni B2 a to díky přítomnosti bronzové přezky skupiny F – typ 4 podle R. Madydy-Legutko.<sup>15)</sup>

Ze sídlištního materiálu zmiňme příklady z částečně prozkoumaného obj. 4/2007 v Ořechu,<sup>16)</sup> který Daniel Bursák přiřazuje stupni B2. Další srovnatelné zlomky terin s výzdobou radélkováním jsou známé z obj. 1/70 z Dubče,<sup>17)</sup> z polozemnic ze Solan<sup>18)</sup> a Hodyně u Královic<sup>19)</sup> (obr. 26:2) jež se hlásí rovněž do stupně B2. Analogické zlomky terin zdobených meandrem a klikátkou jsou doloženy i v početném sídlištním materiálu z Moravy.<sup>20)</sup> Obdobný druh keramiky a výzdoby sledujeme i v materiálu fáze A (120/140–180/200) na sídlišti v Branči na jihozápadním Slovensku.<sup>21)</sup> Používání radélkovaného zdobení vyznívá v průběhu stupně C1 viz například obj. č. 301/03 z Velkého Mederu<sup>22)</sup> (obr. 24:5).

13) TEJRAL, Jaroslav: *Die germanische Silberfibel von Mušov und ihr archäologisch-historisches Umfeld*, Slovenská Archeológia 49, 2001, s. 219, 221, Abb. 8.

14) GEISLER, Horst: *Das germanische Urnengräberfeld bei Kemnitz*, Kr. Potsdam-Land, Veröffentlichungen des Museums für Ur- und Frühgeschichte Potsdam 8, 1974, s. 25, Taf. 186:1.

15) MADYDA-LÉGUTKO, Renata: *Die Gürtelschnallen der römischen Kaiserzeit und der frühen Völkerwanderungszeit im mitteleuropäischen Barbaricum*, BAR int. ser. 360, Oxford 1986, s. 43–44.

16) BURSÁK, Daniel: *Záchranný archeologický výzkum při stavbě plynovodu na kú. Ořech*, okr. Praha-západ, příspěvek k poznání osídlení z časné doby laténské a starší doby římské, *Archeologica Pragensia* 19/2008, 2009, s. 168, 174–175, 185, 187, obr. 25:1–2.

17) VENCL, Slavomil – VENCLOVÁ, Natalie – ZADÁK, Jan: *Osídlení z doby římské v Dubči a okolí*, *Archeologické rozhledy* XXVIII/3, 1976, s. 253, 256, 272, obr. 4:3.

18) KOUTECKÝ, Drahomír: *Chata z doby římské v Solanech*, okr. Litoměřice, In: Petr, Čech (ed.): *Archeologické výzkumy v severozápadních Čechách v letech 1993–1997*, Most 1999, s. 84, Tab. 1:15–16.

19) MOTYKOVÁ-ŠNEIDROVÁ, Karla: *Osada ze starší doby římské v Hodyni u Královic*, *Archeologické rozhledy* XVIII, 1966, s. 306, obr. 119:19; 121:2.

20) DROBERJAR: *Siedlungen*, Taf. 93:13.

21) KOLNÍK, Titus – VARSÍK, Vladimír – VLADÁR, Jozef: *Branč*, Germánská osada z 2. až 4. storočia, Nitra 2007, s. 86–88, 111, Tab. 50:14; 107:8.

22) VARSÍK, Vladimír: *Velký Meder*, objekt 301/03, *Zborník Slovenského národného múzea. Archeológia* 15, XCIX, 2005, s. 305, obr. 4:11.

Zlomky z pohárů/pohárovitých tvarů jsou doloženy opět ve výplni obj. 1/60. Zlomek nožky (obr. 13:9) náleží pravděpodobně k pohárovité nádobě blízké kusům z Českého Brodu<sup>23)</sup> a Královic,<sup>24)</sup> pro tyto tvary lze vysledovat analogie i na Moravě,<sup>25)</sup> zastoupeny jsou jak ve stupni B2, tak v C1.

Specifický a dosud v Čechách vzácný exemplář představuje zlomek poháru s prolamovanou nožkou typu Droberjar 9302 (obr. 10:1). Srovnatelné jedince známe z moravských sídlišť v Křepicích (chata XI) a Mikulčicích (chata IV)<sup>26)</sup> (obr. 23:2, 4). Chronologicky spadají do úseku 2. poloviny 2. století až 1. třetiny 3. století.

Pozornost si zasluhuje zlomek výdutě lahvovité – vázovité nádoby, zdobené horizontálními žebry a přesekávanými páskami (obr. 15:1), který byl získán sběrem z hromady hlíny z výkopu pro vodovod z obj. 1/60. Velmi podobný fragment pochází z objektu č. 44 z Brna-Starého Lískovce<sup>27)</sup> (obr. 27:4). Výplň chaty č. 44 je dobře datována díky přítomnosti zlomku keramiky typu terra sigillata z dílen v Rheinabern (dílna mistra VICTORINA II), jejíž produkce je hledána v severovském období tzn. mezi léty 210/220 – 233/244.<sup>28)</sup> Nálezové okolnosti sobčického zlomku, jakož i nedostatek blízkých exemplářů z uzavřených nálezových celků nám neumožňují vyslovit se k časovému rozptylu sledované formy.

Koflíky<sup>29)</sup> jsou doloženy pouze 1 kusem (obr. 5:11). Pro tento keramický tvar byl vysledován shodný kus v obj. 71 v Brně-Starém Lískovci.<sup>30)</sup> Časové určení zmíněného tvaru spadá do 2. století s možným zastoupením i ve 3. století.<sup>31)</sup>

Pro zlomek nádoby s obdélníkovitým držadlem (obr. 17:3) lze předložit pouze vzdálenější paralelu z obj. 4 v Ořechu<sup>32)</sup> (obr. 23:3), jehož výplň obsahuje keramiku náležící stupni B2.

23) MOTYKOVÁ-ŠNEIDROVÁ: *Weiterentwicklung und Ausklang der älteren römischen Kaiserzeit in Böhmen*, *Fontes Archaeologici Pragenses* 11, Pragae 1967, s. 21–22, Abb. 6.

24) MOTYKOVÁ-ŠNEIDROVÁ: *Weiterentwicklung*, s. 25, Abb. 10:9.

25) DROBERJAR: *Siedlungen*, Abb. 35:2201–2203.

26) DROBERJAR: *Siedlungen*, Abb. 48:9302, Taf. 87:13; 123:18.

27) VÍCHOVÁ, Dagmar: *Sídliště z mladší doby římské v Brně-Starém Lískovci*, *Pravěk* NR 12, 2002, s. 286, obr. 12:4.

28) VÍCHOVÁ: *Sídliště*, s. 293.

29) Nádoby misovitého případně hrncovitého tvaru s tyčinkovitým nebo páskovitým uchem, které nasedá na okraj. Od džbánů se odlišují tektonikou tzn. jedná se o nižší formy s širokým hrdlem/podhrdlem.

30) VÍCHOVÁ: *Sídliště*, s. 284, obr. 18:1.

31) VÍCHOVÁ: *Sídliště*, s. 293.

32) BURSÁK: *Ořech*, obr. 26:4.

Ve skupině tenkostěnné keramiky s hlazeným povrchem se setkáme přirozeně s různými druhy mís. Ostřívo může být hrubší než u terin. Doložen je hrubší píse s většími kaménky. Lze tedy říci, že i ve skupině jemné-stolní keramiky existovaly rozdíly, podmíněny pravděpodobně funkcí nádob. Zastoupeny jsou různé variety mís se zataženým okrajem (např. obr. 5:1; 6:3; 7:10; 9:8; 11:10; 12:6; 13:7; 15:9) včetně miniaturních příkladů (obr. 14:14, 16), dále mísy s kolmo vytaženým/postaveným okrajem (obr. 7:7; 8:8; 11:5).

Jedním exemplářem je doložena amforovitá nádoba (obr. 11:1), resp. její bezuchá varianta. Chronologické postavení amforovitých nádob odpovídá časně a starší době římské.<sup>33)</sup>

Keramiky s hlazeným případně leštěným povrchem je také zdobena vrypy umístěnými na vrchní straně okraje, tento prvek registrujeme např. u mís (obr. 8:7–8), výzdoba je také aplikována na mísách s hrubší úpravou povrchu (obr. 11:2, 15). Vrypy a záseky na vrchních částích okrajů mís jsou známé již v časně době římské<sup>34)</sup> a přetrvávají po celou starší dobu římskou.<sup>35)</sup> V pozdní době římské je toto zdobení uplatněno především na hrncích.<sup>36)</sup> Užití plastické pásky s vrypy je doloženo na zlomku teriny (obr. 16:6), což není typické, neboť v keramickém materiálu starší doby římské je tento prvek znám především ze skupiny užitkové-kuchyňské keramiky. Přítomnost tohoto dekoru dokládá E. Droberjar v moravském materiálu<sup>37)</sup> a je doložena i v Čechách.<sup>38)</sup> Vyskytne se i zdobení v podobě vhlazovaných tuhovaných pásů (obr. 10:15) a vlešťovaných linií (obr. 12:9). Tyto výzdobné postupy jsou

33) HALAMA, Jakub: *Jak vysvětlit nález sigillatové mísy z Neratovic?* Možnosti interpretace a kontext zajímavého nálezu, In: J. Beljak – G. Březinová – V. Varsik (eds.): *Archeológia barbarov 2009, Hospodárstvo Germánov, Sídliškové a ekonomické štruktúry od neskoréj doby laténskej po včasný stredovek*, Nitra 2010, s. 550, 552, obr. 3–5.

34) DROBERJAR, Eduard: *Plaňanská skupina großbromstedtské kultury, k chronologii germánských nálezů a lokalit v Čechách na sklonku doby laténské a v počátcích doby římské*, In: Eduard, Droberjar – Michal, Lutovský (eds.): *Archeologie barbarů 2005*, Praha 2006, obr. 41:11; 43:13.

35) MOTYKOVÁ-ŠNEIDROVÁ: *Osada*, s. 305, obr. 120:25.

36) např. VACHŮTOVÁ, Dagmar: *Sídliště z pozdní doby římské v Kostelci na Hané – Kozí Bradě*, In: E. Droberjar – O. Chvojka (eds.): *Archeologie barbarů 2006, sborník příspěvků z II. Protohistorické konference, Archeologické výzkumy v jižních Čechách, Suppl. 3, svazek II, České Budějovice 2007*, s. 402.

37) DROBERJAR: *Siedlungen*, Abb. 22:544.

38) např. VENCL – VENCLOVÁ – ZADÁK: *Osídlení*, s. 264, obr. 10:1–2.

doloženy v četném materiálu z Moravy a to jak ze starší<sup>39</sup>, tak z mladší doby římské<sup>40</sup>.

Užitková-kuchyňská keramika je zpravidla silnostěnná a je pro ni typické hrubé ostřívo, tvořené pískem s kaménky. Povrch je hrubý, nerovně hlazený/nerovný,<sup>41</sup> zdrsňený, případně nese tzv. blátění.<sup>42</sup> Z tvarové škály lze jmenovat zlomky hrncovitých nádob (např. obr. 6:5, 7; 8:6; 15:12, 15; 16:8, 10), které jsou v pojednávaném materiálu obj. 1/60, zastoupeny nevýraznými jedinci – chybí nám zde okrajové fragmenty. V případě zlomku č. 157 (obr. 17:7) lze uvažovat o zásobnici. Nesmíme opomenout variačně širokou skupinu mís se zataženým okrajem (obr. 13:1; 15:7) a kyjovitě zesíleným okrajem (obr. 8:4). Zdobení užitkové-kuchyňské keramiky se omezuje na nehtové vrypy (např. obr. 6:5, 7; 8:6; 17:2), ryté linie (obr. 6:4; 13:6), většinou různě překřížené (např. obr. 8:9, 11; 12:5; 13:11). Ojedinelý je zlomek z výdutě č. 117 (obr. 14:13) s pravidelnými táhlými záseky. Podobně jako u stolní keramiky je na kuchyňské doloženo vhlazování (obr. 12:1) a vlešťování (obr. 17:9).

Jedním zlomkem je doložena keramika vyrobená na hrnčířském kruhu (obr. 14:2; 23:1), která byla zajištěna ve shluku mazanice obj. 1/60 v hloubce 45–60 cm. Určení proveniencie nereprezentativního fragmentu je problematické, nelze však vyloučit její provinciální původ.

Výše uvedené znaky materiálu z obj. 1/60 ukazují k zařazení do mladšího úseku starší doby římské, případně počátku mladší doby římské. Keramickou náplň obj. 2/60, 3/60, 4/60 (obr. 18; 19) nelze kriticky zhodnotit, neboť je nebylo možné prozkoumat. Můžeme však konstatovat, že náleží do doby římské.

#### *Kostěná jehlice*

Z vrstvy III obj. 1/60 pochází kostěná jehlice (obr. 12:10; 22:1) jejíž hlavice je členěna třemi žebírky, tento druh jehlic náleží do variačně obsáhlé skupiny jehlic s profilovanou hlavicí. V následujících rádcích se pokusíme o jeho časové zakotvení pomocí hrobových celků.

Rozsáhlou kolekci kostěných jehlic poskytl pohřebiště v Kuhbier, Bez. Potsdam v Braniborsku, z něhož k sobčickému exempláři stojí nejbliže

39) DROBERJAR: *Siedlungen*, Abb. 700, Taf. 45:4; 61:25; 62:16.

40) VÍCHOVÁ: *Sídlisko*, s. 285, 278, obr. 12:5; 16:5.

41) Pod termínem „nerovný“ rozumíme povrch, který je nedbale hlazený tzn. pod potahovou vrstvičkou engobou jsou znatelná zrnka ostřiva a další nerovnosti.

42) Potahovou vrstvičku vytvořenou nálepy.

jehlice s členěnou hlavicí z hrobu 41,<sup>43)</sup> který můžeme datovat na základě přítomnosti spony s očky typu A 45 a spony typu Kostr. var. N-a<sup>44)</sup> do fáze B1a. Do fáze B1b se hlásí hrob 821 z meklenburského pohřebiště v Badow, který byl vybaven identickou jehlicí, ale zejména výrazně profilovanou římskoprovinciální sponou typu A 67b a dvěma vendickými sponami.<sup>45)</sup>

Tvarově blízký kus vydal rozrušený hrob 65 v Sládkovičově,<sup>46)</sup> který datují spona typu A 57 a přezka skupiny D/typ 5 podle třídění R. Madydy-Legutko<sup>47)</sup> do fáze B2a v pojetí T. Kolníka.<sup>48)</sup> Analogická jehlice vyskytující se spolu s bronzovou sponou typu A 28/29 byla také zjištěna v hrobě 20 na pohřebišti ve Fohrde v Braniborsku, pohřeb časově spadá na sklonek stupně B1, případně do fáze B2a.<sup>49)</sup>

V materiálu przeworské kultury nacházíme podobné příklady především v rámci podtypu VIII B podle A. Dulkiwicz.<sup>50)</sup> Jehlice podtypu VIII B jsou řazeny do rozmezí stupňů B1 až B2/C1.<sup>51)</sup> Rovněž z prostředí bogaczewské kultury jsou známé srovnatelné kusy náležící k typu II.1. podle třídění A. Jugy-Szymańskiej.<sup>52)</sup> V oblasti Mazurských jezer se tento typ objevuje od stupně B2.<sup>53)</sup>

Kostěné jehlice s hlavicí členěnou žebírky jsou doloženy i v mladší době římské. Jako srovnatelná paralela nám poslouží jehlice z bohatého

43) VON USLAR, Rafael: *Kuhbier in der Prignitz*, Ein Urnengräberfeld des 1.–2. Jahrhunderts n. Chr., Offa 45, 1988, s. 261, Abb. 12:19; 42:14.

44) VÖLLING, Thomas: *Germanien an der Zeitenwende*, BAR inter. ser. 1360, Oxford 2005, s. 126, Abb. 41.

45) BEMMANN, Güde: *Badow*. Ein Gräberfeld der jüngeren vorrömischen Eisenzeit und älteren römischen Kaiserzeit im Landkreis Nordwestmecklenburg, Lübtorf 1999, s. 118, Taf. 123:7.

46) KOLNÍK, Titus: *Römerzeitliche Gräberfelder in der Slowakei*, Archaeologica Slovaca Fontes tom. XIV, Bratislava 1980, s. 151–152, Taf. CLIV: r.

47) MADYDA-LEGUTKO: *Die Gürtelschnallen*, s. 26–27, Taf. 8.

48) KOLNÍK, Titus: *Prehľad a stav bádania o dobe rímskej a sťahování narodov*, Slovenská Archeológia 19, 1971, s. 518; týž: *Doba rímska a doba sťahovania národov*, Slovenská Archeológia XXVIII 1980, s. 199.

49) VON MÜLLER, Adrian: *Fohrde und Hohenferchesar*, Zwei germanische Gräberfelder der frühen römischen Kaiserzeit aus der Mark Brandenburg, Berliner Beiträge zur Vor- und Frühgeschichte 3, Berlin 1962, s. 7, 16, Taf. 6/20:b, e.

50) DULKIEWICZ, Agnieszka: *Szpile kościane i rogowe kultury przeworskiej na terenie Polski*: typologia, chronologia i rozmieszczenie, Folia Praehistorica Posnaniensia XV, 2009, s. 231, Tab. VI: 98–106.

51) DULKIEWICZ: *Szpile*, s. 231.

52) JUGA-SZYMAŃSKA, Anna: *Szpile kościane w kulturze bogaczewskiej*. In: *Pogranicze trzech światów*, ŚWIATOWIT suppl. ser. P. Prehistory and Middle Ages XIV, Warszawa 2006, s. 298–299, Ryc. 2:17–18.

53) JUGA-SZYMAŃSKA: *Szpile kościane*, s. 299.

kostrového hrobu z Diensted<sup>54)</sup> ze středního Německa, který je řazen do úseku C1b-C2.<sup>55)</sup>

Jak vyplývá z předloženého zhodnocení kostěné jehlice s hlavicí členěnou třemi žebírky nepatří k chronologicky citlivým artefaktům, jejich časový rozptyl spadá do časné, starší a mladší doby římské.

#### *Ostatní nekeramické nálezy*

Z výkopu zeminy-výplně obj. 1/60 pochází kamenná sekerka (obr. 15:8), z mladší doby kamenné. Velké neolitické sídliště se rozkládá v těsné blízkosti našeho naleziště, severně v poloze u Svatého Jana. Nelze vyloučit, že na sídlišti z doby římské byla v sekundárním užití. Výskyt kamenných broušených sekerek spolu s materiálem z doby římské, je doložen např. na sídlišti v Sülzdorf v Durynsku.<sup>56)</sup> Výplň obj. 1/60 obsahovala značné množství do červena vypálené mazanice (obr. 21). Na vybraných kusech je patrná hlazením upravená lící strana, tak otisky prutů-armování konstrukce stěny na straně rubové.

Z obj. 4/60 (obr. 19:5) je znám kamenný brousek na jehož povrchu jsou patrné stopy – ostré zářezy, které ukazují na jeho časté používání. Díky povrchové prospekci v areálu drůbežárny se podařilo zajistit zlomek bronzové jednodílné spony (obr.19:6; 22:2), kterou však pro její fragmentárnost nelze přesně zařadit.

### **Závěr**

Datování umožňuje pouze částečně prozkoumaný obj. 1/60 z něhož byl získán keramický fundus, který lze zařadit do rozmezí druhé poloviny 2. století a 1. třetiny 3. století. Soubor již nenesl znaky typické pro časnou dobu římskou, tzn. fasetované okraje, výrazný podíl střepů s úpravou povrchu zdrsněním, výzdobu jednostopým radýlkem, tečkovanou výzdobu, atd.

54) SCHMIDT, Berthold – BEMMANN, Jan: *Körperbestungen der jüngeren Römischen Kaiserzeit und der Völkerwanderungszeit Mitteldeutschlands*, Katalog, Veröffentlichungen des Landesamtes für Denkmalpflege und Archäologie Sachsen-Anhalt – Landesmuseum für Vorgeschichte Bd. 61/2008, Halle-Saale 2008, s. 145–147, Taf. 201:24.

55) VON CARNAP-BORNHEIM, Claus: *Zur Übernahme und Verbreitung innovativer Techniken und Verzierungsgewohnheiten bei germanischen Fibeln – eine Skizze*, In: Jürgen, Kunow (ed.): 100 Jahre Fibelformen nach Oscar Almgren Internationale Arbeitstagung 25.–28. Mai 1997 in Kleinmachnow Land Brandenburg 5 (Wünsdorf 1998), Forsch. Arch. Brandenburg 5, 1998, s. 470.

56) TEICHNER, Felix: *Die germanische Siedlung Sülzdorf in Südthüringen*, Wiemarer Monographien zur Ur- und Frühgeschichte Bd. 40, Wiemar 2004, s. 121, Taf. 20:19.



Zároveň však nevykazuje znaky typické pro keramický materiál mladší a pozdní doby římské. Kolekce se tedy svým charakterem hlásí k materiálu ze sídliště v Mikulovicích u Pardubic.<sup>57)</sup> Kostěná jehlice s profilovanou hlavicí k přesné dataci bohužel nepomůže, neboť se jedná o formu se zastoupením od časně do mladší doby římské.

Stav poznání doby římské na Jičínsku, lze označit za neuspokojivý. Z tohoto důvodu vedle publikace sídliště ze Sobčic předkládáme přehlednou mapku (obr. 28) s vyznačením doposud známých lokalit.<sup>58)</sup> Z hrobových nálezů známe Zliv,<sup>59)</sup> Osenice,<sup>60)</sup> Žeretice.<sup>61)</sup> Z nálezů sídlištních pak lze jmenovat: Bašnice,<sup>62)</sup> Mlýnec, Kopidlno, Budčevce,<sup>63)</sup> Hradištko,<sup>64)</sup>

57) SEDLÁČEK, Radko – KAŠPÁREK, František – JÍLEK, Jan: *Sídlištní nálezy z doby římské z Mikulovic*, okr. Pardubice (stav k roku 2008), In: J. Beljak – V. Varsík – G. Březinová (eds.): *Archeológia barbarov 2009, Hospodárstvo Germánov, Sídlišťové a ekonomické štruktúry od neskorej doby laténskej po včasný stredovek*, Nitra 2010, s. 371–418.

58) Ve výčtu nejsou zahrnuty mince.

59) SCHULZ, Václav: *Hrob u Zlivi*, Památky archeologické 13, 1855, s. 65–80; naposledy DROBERJAR, Eduard: *Hornolabští Svěbové – Markomani*, K problematice dalšího vývoje grossromstedské kultury ve stupni Eggers B1 („Zeitgruppe 3“) v Čechách (dobřichovská skupina), *Archeologie ve středních Čechách* 10, 2006, s. 599–712.

60) ČERNÝ, V. Jaromír: *O starožitnostech Libáňska*, Památky archeologické 10, 1878, s. 822.

61) stručně ULRYCHOVÁ, Eva: *Kostrový hrob z mladší doby římské ze Žeretic (okr. Jičín)*, Zpravodaj muzea v Hradci Králové 32, 2006, s. 106–113.

62) SIGL, Jiří – VOKOLEK, Vít: *Nové archeologické v roce 1982*, Zpravodaj Krajského muzea východních Čech X/1, 1983, s. 5.

63) Z této lokality pochází římsko-provinciální spona typu Aucissa, která byla ve starší literatuře chybně připisována Češovu viz SVOBODA, Bedřich: *Čechy a římské Imperium*, Sborník Národního musea v Praze, sv. II. řada A-historická, Praha 1948, s. 49; týž: *Provinciální spona s nápisem z Chudonic (okres Nový Bydžov)*, In: *Studia Antiqua*. Antonínu Salačovi k sedmdesátinám, Sborník filologický III/1, Praha 1955, s. 176; Ulrychová, Eva – Jančo, Milan: *Nález bronzového balzamária (amforisku, aryballu) v katastru obce Češov, okr. Jičín*. Časopis společnosti přátel starožitností, roč. 112, 2. 2004, s. 98.

64) PÍČ: *Starožitnosti*, s. 308; MOTYKOVÁ-ŠNEIDROVÁ, Karla: *Die Anfänge der römischen Kaiserzeit in Böhmen*, *Fontes Archaeologici Pragenses* 6, Pragae 1963, s. 20.

Češov,<sup>65)</sup> Slavhostice,<sup>66)</sup> Vítíněves, Běchary, Liběšice, Bartoušov,<sup>67)</sup> Jičín,<sup>68)</sup> Nové Smrkovice, Křešice, Detěnice, Hřměnín, Psinice, Střevač.<sup>69)</sup> K ojedinělým nálezům pak náleží vendická spona z Cholenic.<sup>70)</sup> Z kartografického vyznačení vyplývá rozložení lokalit v blízkosti vodních toků a koncentrace nálezů v okolí Kopidlna a Libáně, což jistě souvisí s aktivitami místních sběratelů a dárců, kteří obohatili sbírky dnes již neexistujících muzeí.

Z Jičínska tedy známe množství sídlišť, avšak pouze obj. 1/60 ze Sobčic a dosud nepublikovaný objekt z Češova představují jediné archeologicky zkoumané situace. Tento stav není bohužel příliš potěšující. Je proto žádoucí, aby se tomuto regionu věnovala větší pozornost, neboť představuje spojnicu mezi východočeskou a středočeskou oblastí.

Text vznikl za podpory grantu GA ČR GD404/09/H020, Moravskoslezská škola archeologických doktorandských studií.

65) MOTYKOVÁ-ŠNEIDROVÁ: *Die Anfänge*, s. 13; SIGL, Jiří – VOKOLEK, Vít: *Archeologické nálezy v letech 1980–1981*, Zpravodaj Krajského muzea východních Čech v Hradci Králové IX/1, 1982, s. 7; KALFERST, Jiří: *Češov, okr. Jičín, Výzkumy v Čechách 1980/81, 1984*, s. 21; ULRYCHOVÁ – JANČO: *Nález*, s. 97–98.

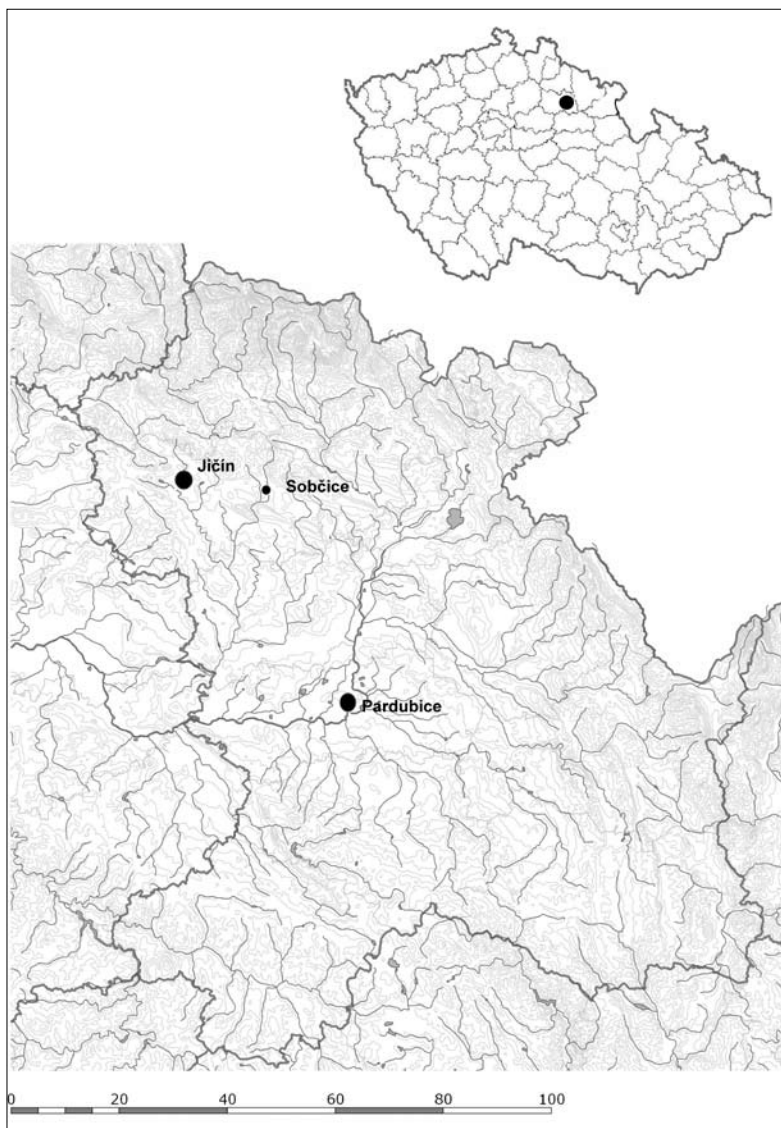
66) MOTYKOVÁ-ŠNEIDROVÁ: *Die Anfänge*, s. 54, 56; ULRYCHOVÁ, Eva: *Polykulturní lokalita Slavhostice „Nade Dvorem“ (okr. Jičín)*, Zpravodaj muzea v Hradci Králové 28, 2002, s. 56; JIŘÍK, Jaroslav – JÍLEK, Jan: *Tri pozdně antické lampy z východních Čech*, Východočeský sborník historický 16, 2009, s. 66, obr. 4.

67) MOTYKOVÁ-ŠNEIDROVÁ: *Die Anfänge*, s. 9, Abb. 1:1–3.

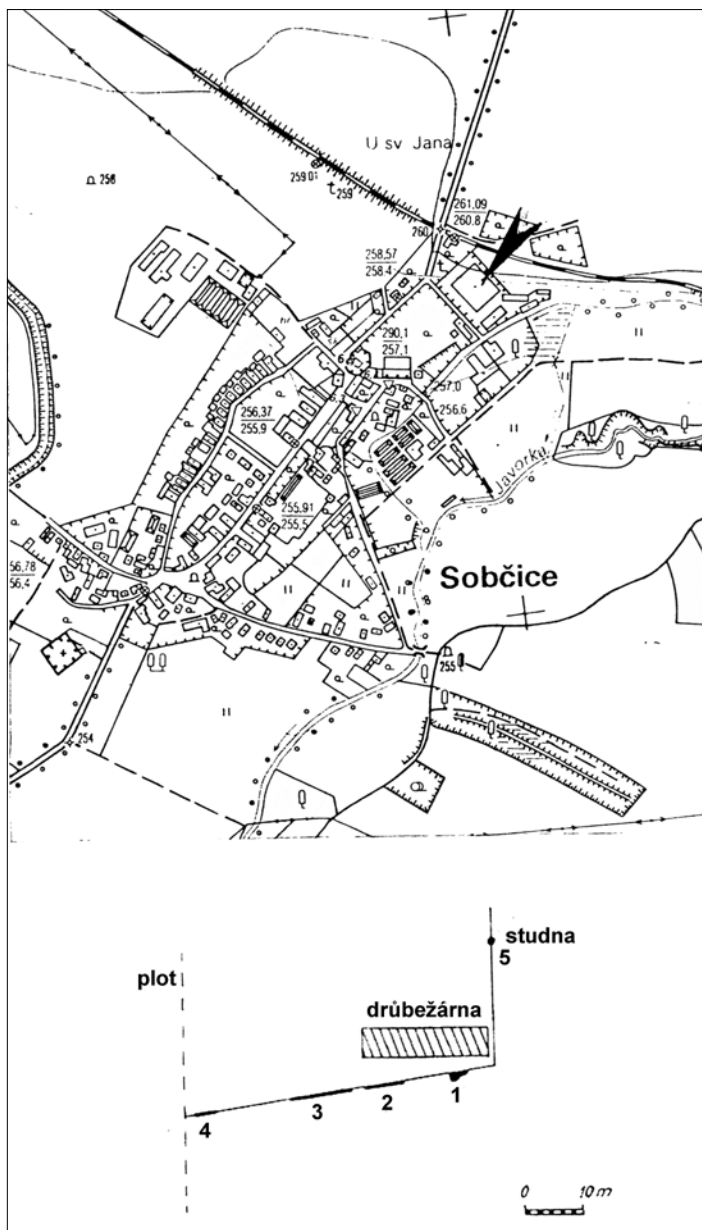
68) MOTYKOVÁ-ŠNEIDROVÁ: *Weiterentwicklung*, s. 13, Abb. 2:3

69) VOKOLEK, Vít: *Sídliště z doby římské a hradištní ve Střevači*, Zpravodaj Krajského muzea východních Čech v Hradci Králové V/1, 1978, s. 47–50, tab. I.

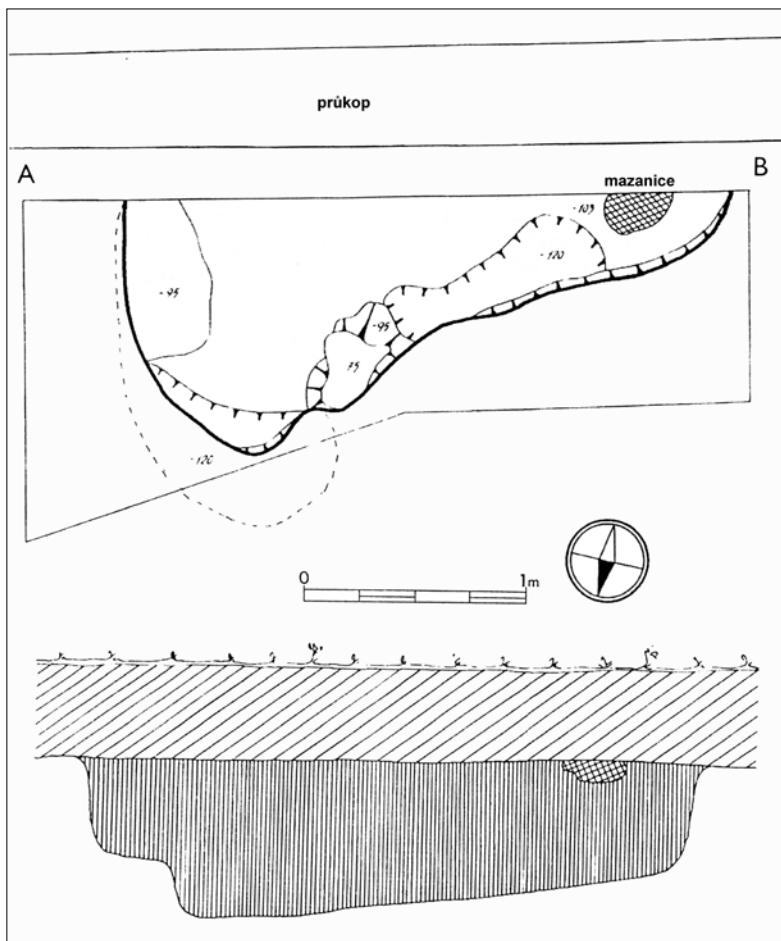
70) MOTYKOVÁ-ŠNEIDROVÁ: *Die Anfänge*, s. 20.



Obr. 1: Sobčice, okr. Jičín. poloha Sobčic v rámci východních Čech.



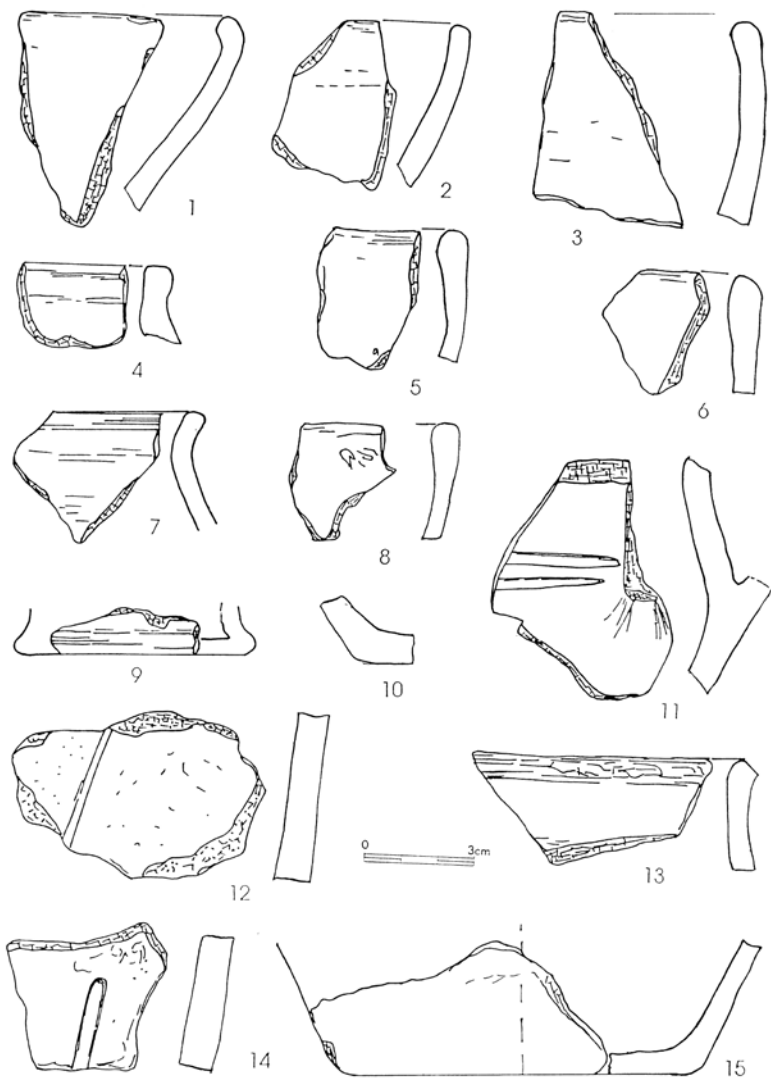
Obr. 2: Sobčice, okr. Jičín, poloha lokality v k.ú. Sobčice, průběh výkopu pro vodovod a zachycené objekty na parc. č. 371/1.



Obr. 3: Sobčice, okr. Jičín, půdorys a profil obj. 1/60 (kresba V. Vokolek).



Obr. 4: Sobčice, okr. Jičín. Pohled na vodovodní průkop v areálu drůbežárny od JZ, obj. 1/60 celkový pohled od SV (foto V. Vokolek).

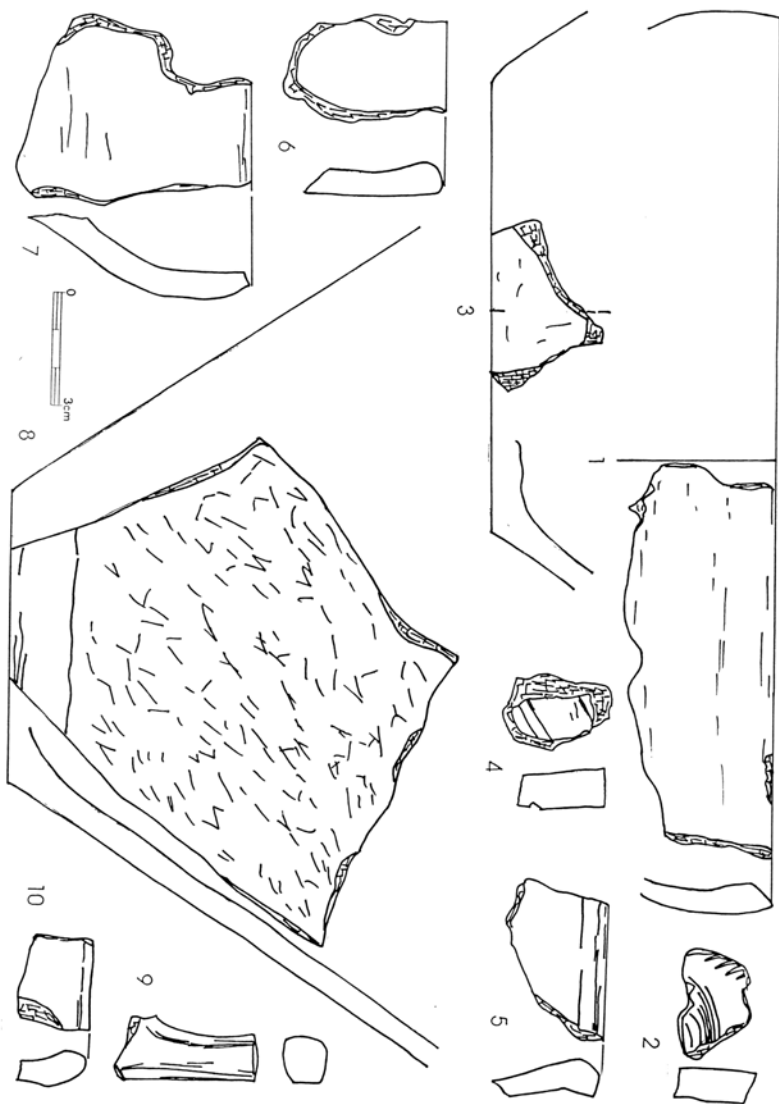


Obr. 5: Sobčice, okr. Jičín, keramický materiál z obj. 1/60 (kresba J. Jílek).

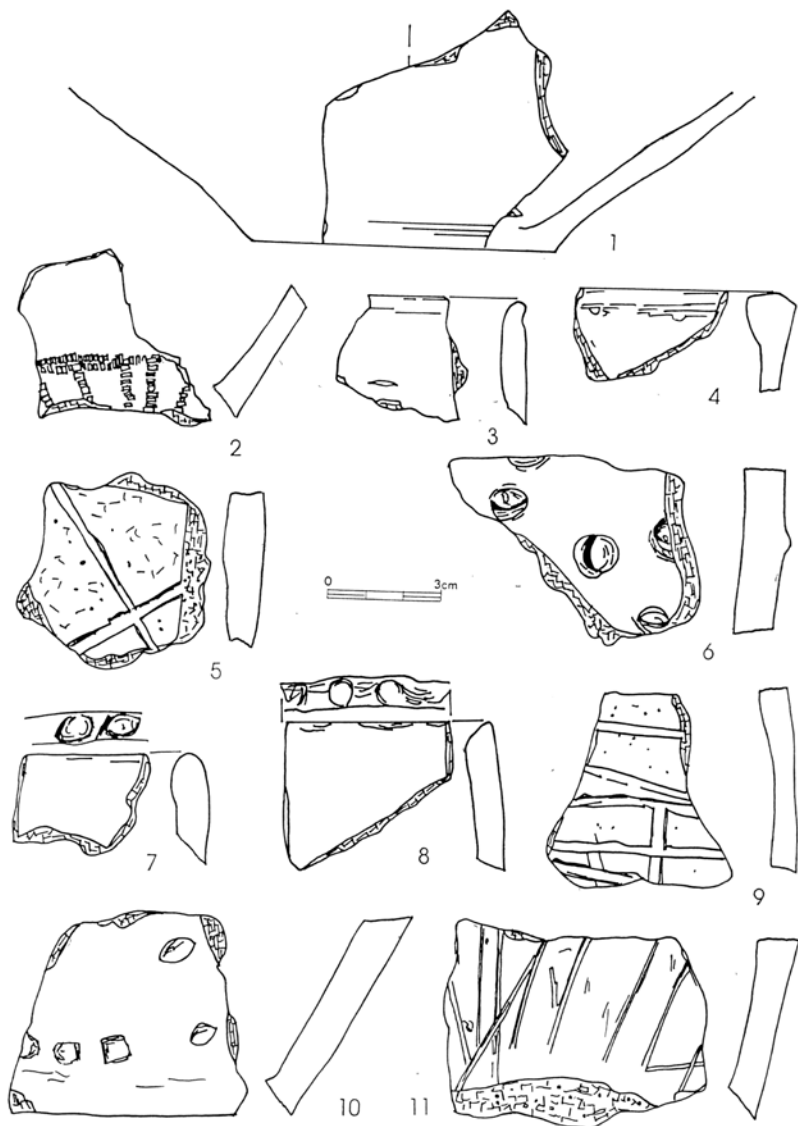


Obr. 6: Sobčice, okr. Jičín, keramický materiál z obj. 1/60 (kresba J. Jílek).

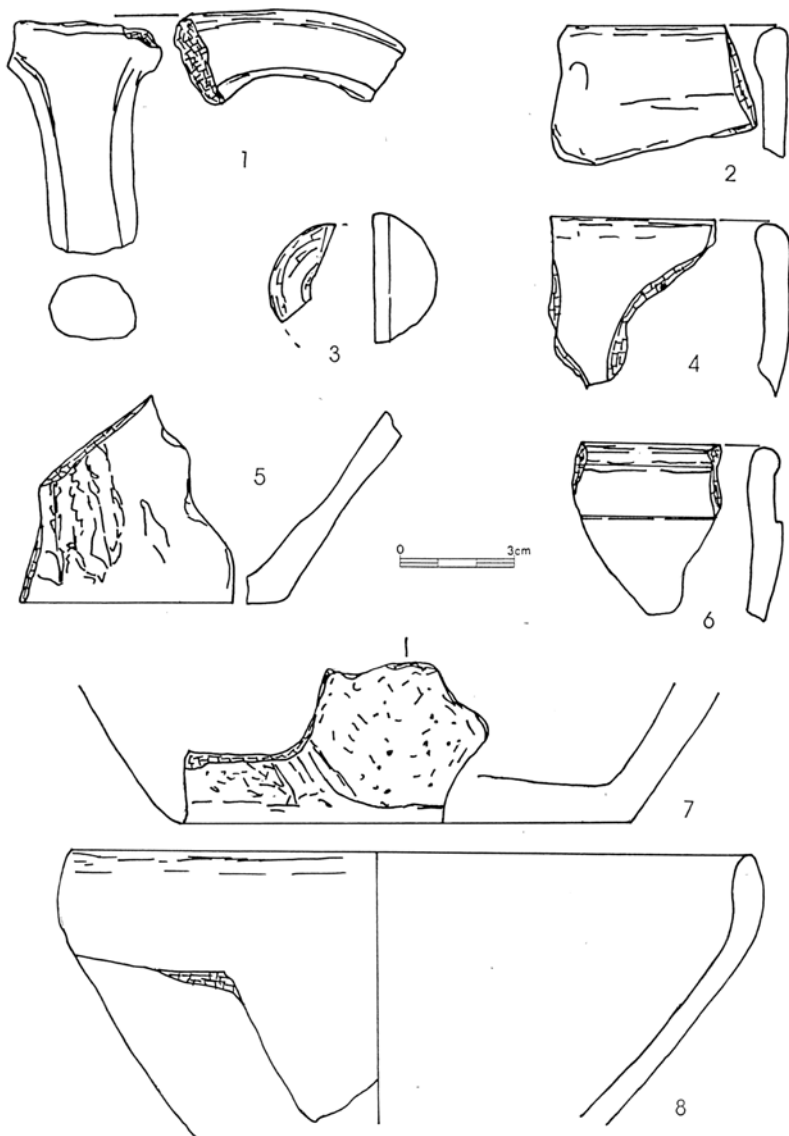




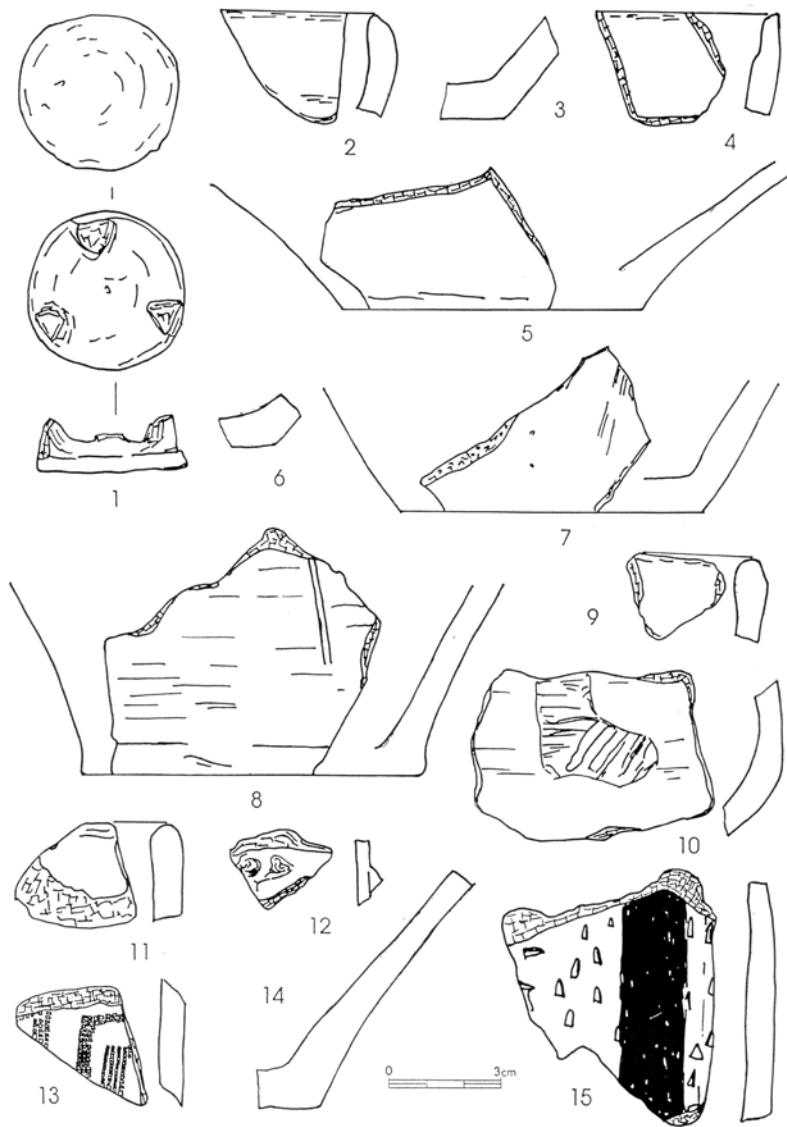
Obr. 7: Sobčice, okr. Jičín, keramický materiál z obj. 1/60 (kresba J. Jílek).



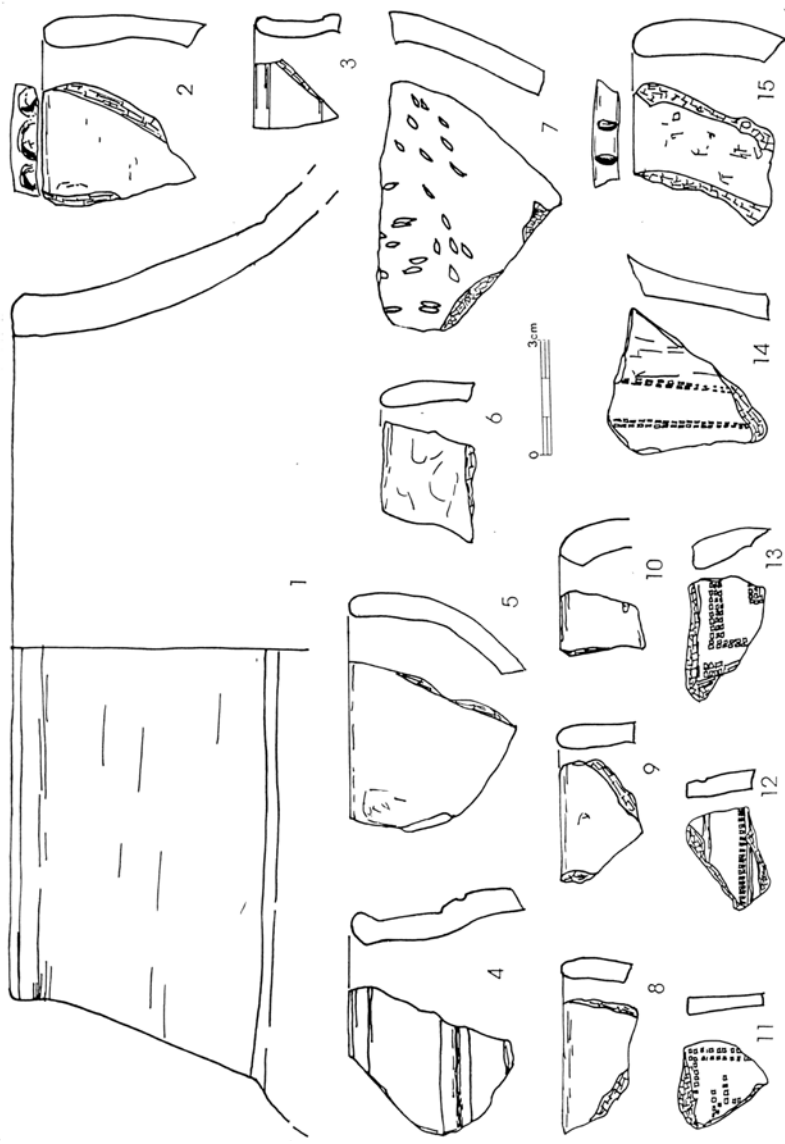
Obr. 8: Sobčice, okr. Jičín, keramický materiál z obj. 1/60 (kresba J. Jílek).



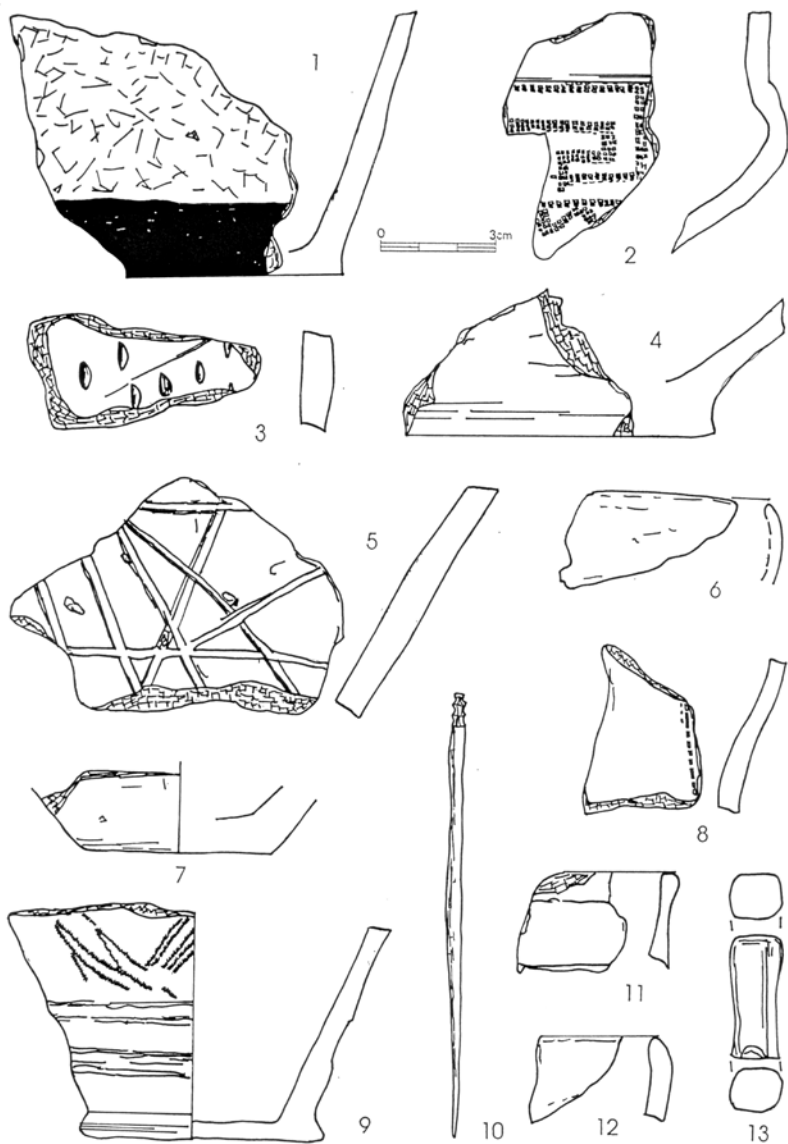
Obr. 9: Sobčice, okr. Jičín, keramický materiál z obj. 1/60 (kresba J. Jílek).



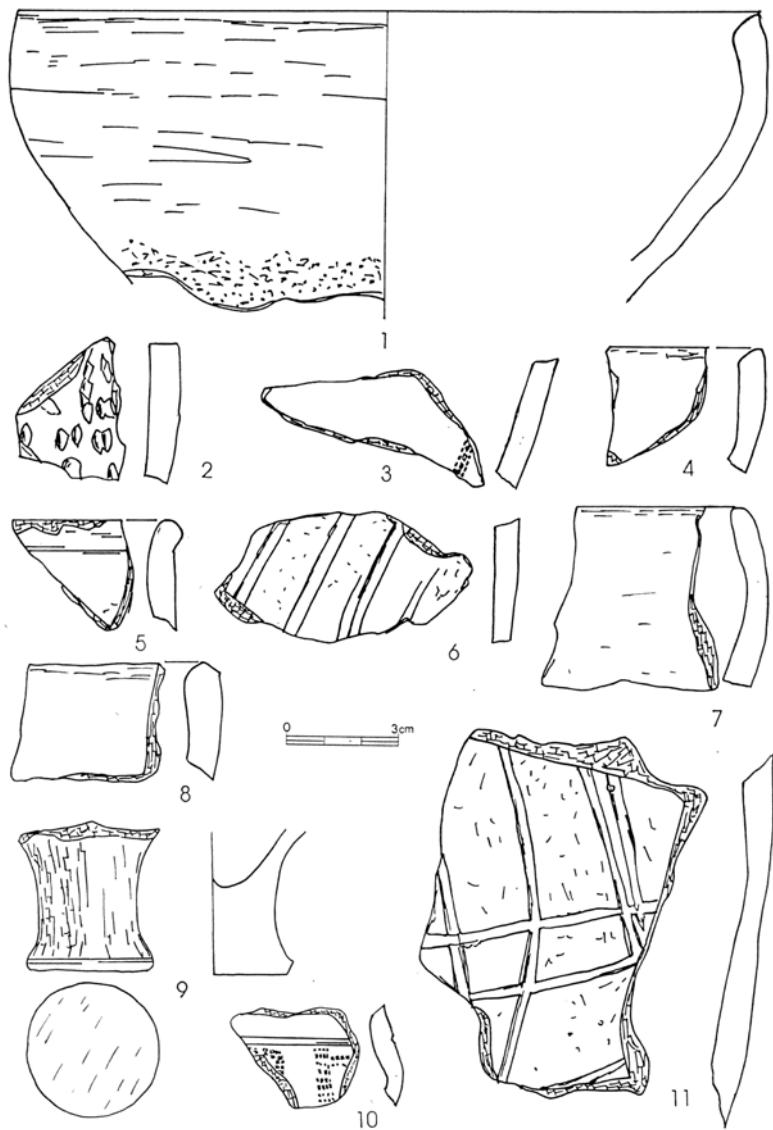
Obr. 10: Sobčice, okr. Jičín. keramický materiál z obj. 1/60 (kresba J. Jílek).



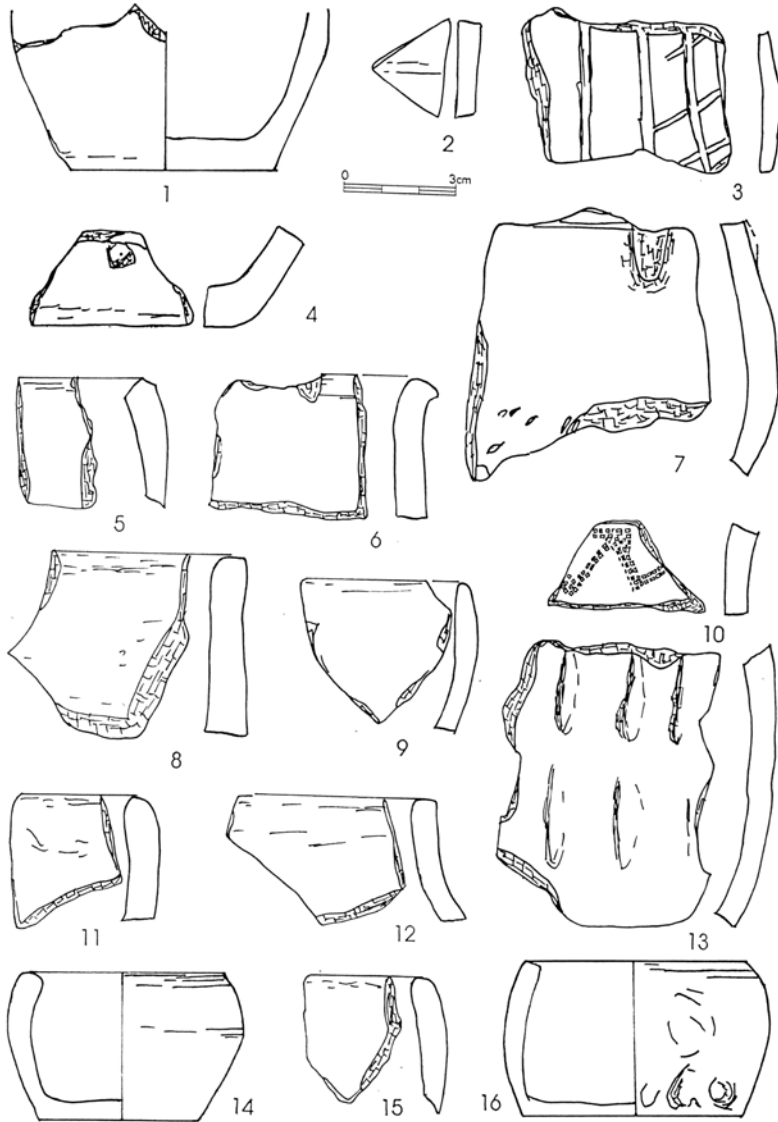
Obr. 11: Sobčice, okr. Jičín. keramický materiál z obj. 1/60 (kresba J. Jílek).



Obr. 12: Sobčice, okr. Jičín, keramický materiál a kostěná jehlice z obj. 1/60 (kresba J. Jílek).

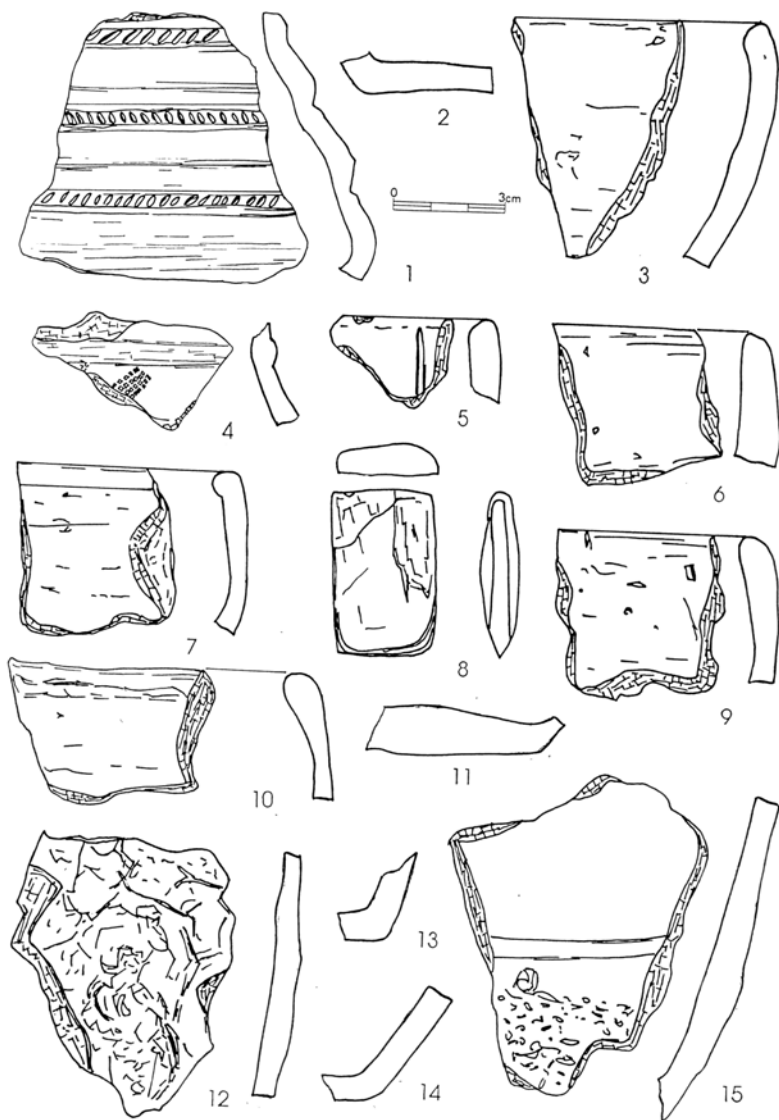


Obr. 13: Sobčice, okr. Jičín, keramický materiál z obj. 1/60 (kresba J. Jílek).

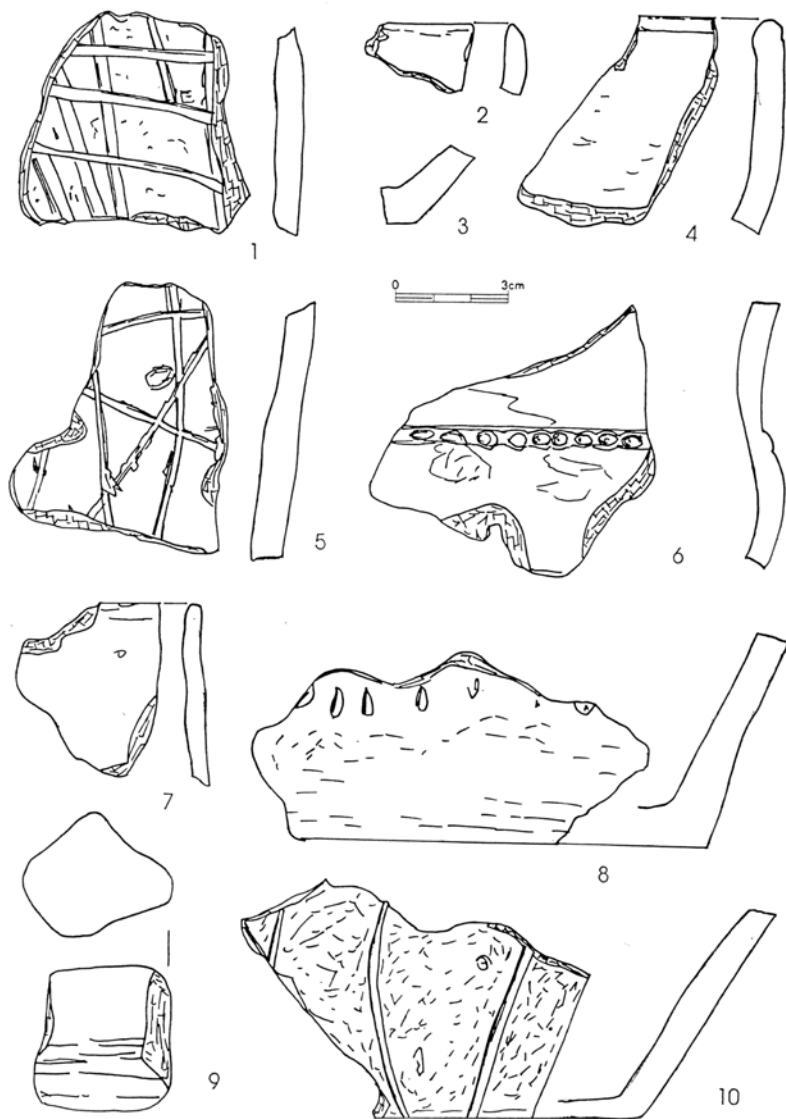


Obr. 14: Sobčice, okr. Jičín, keramický materiál z obj. 1/60 – vrstva III (14)  
 – shluk mazanice (1–4, 7) a sběr (5–6, 8–13, 15–16) (kresba J. Jílek).

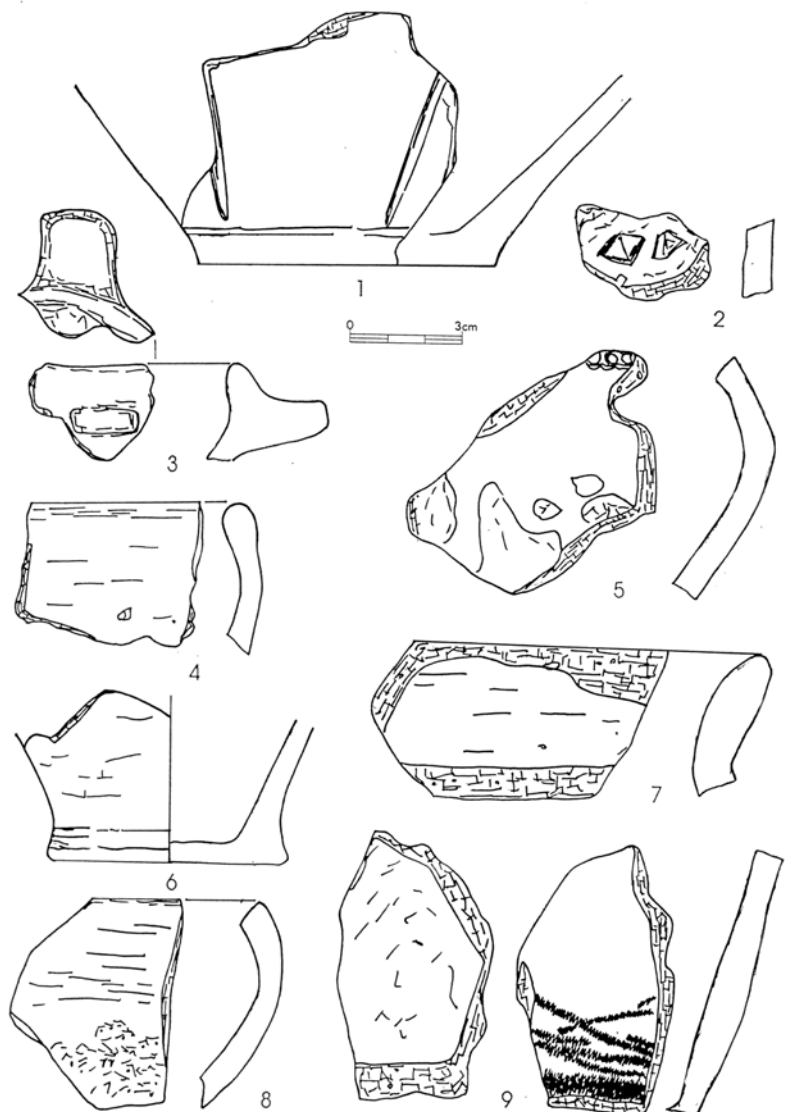




Obr. 15: Sobčice, okr. Jičín, keramický materiál a kamenná sekerka z obj. 1/60 – sběr (kresba J. Jílek).



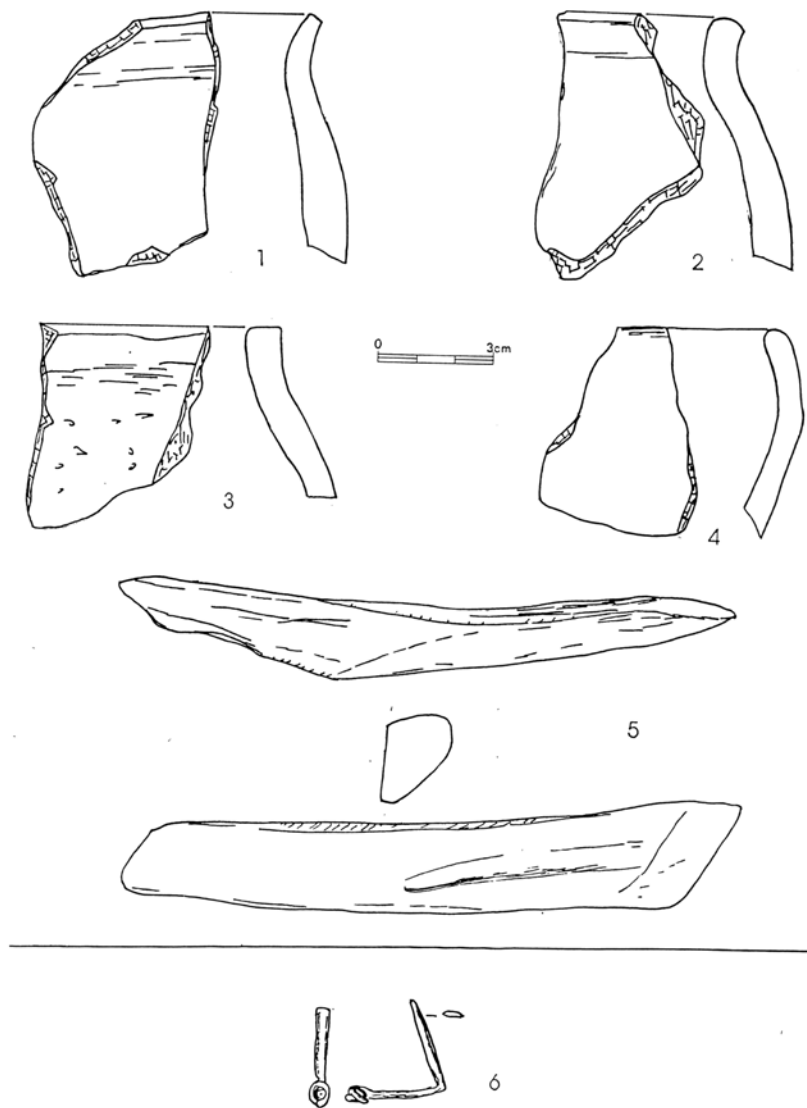
Obr. 16: Sobčice, okr. Jičín, keramický materiál z obj. 1/60 – sběr  
(kresba J. Jílek).



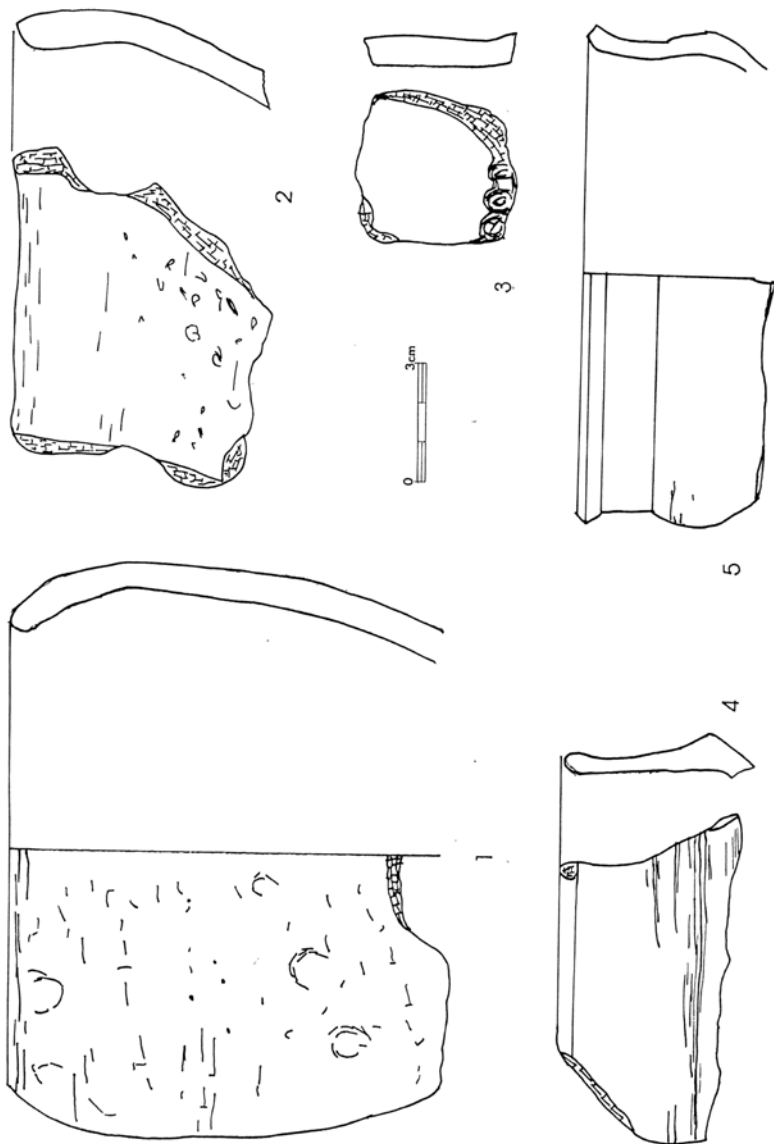
Obr. 17: Sobčice, okr. Jičín, keramický materiál z obj. 1/60 – sběr  
(kresba J. Jílek).



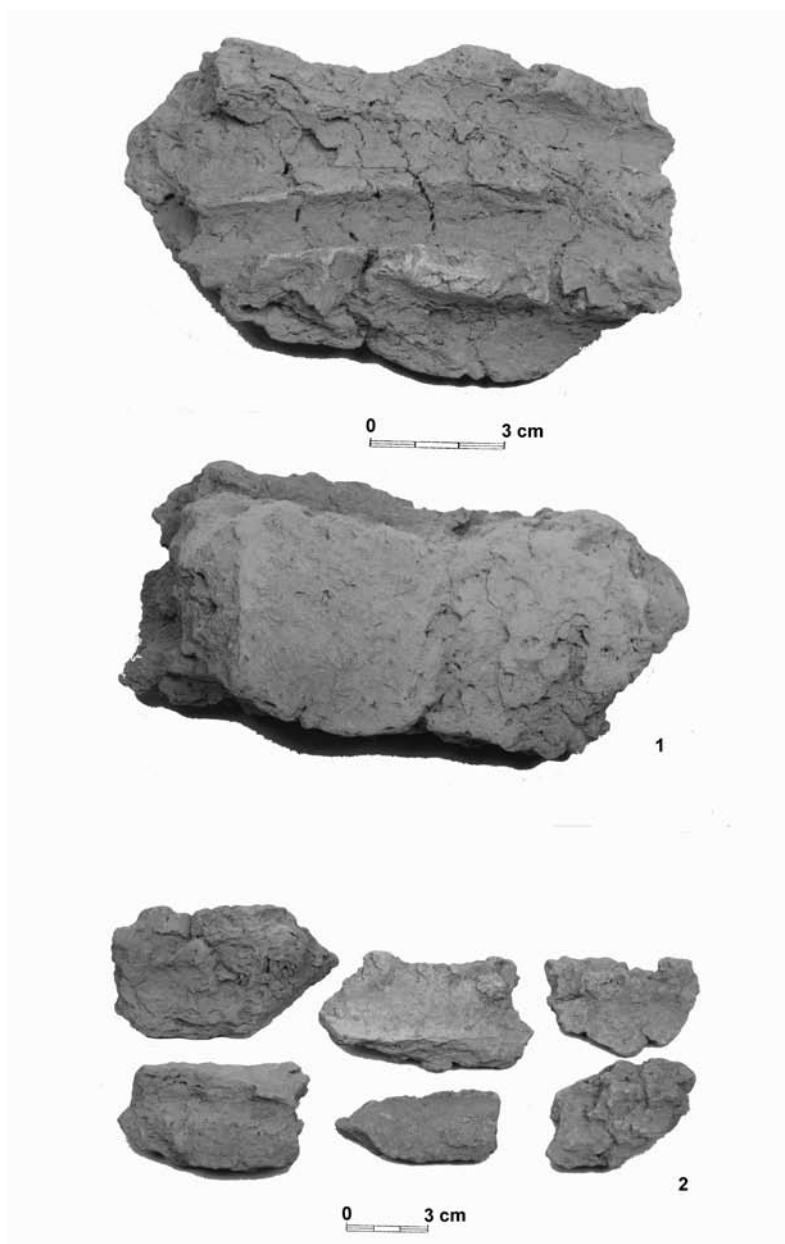
Obr. 18: Sobčice, okr. Jičín, keramický materiál z obj. 2/60 (1), obj. 3/60 (2 až 12)  
(kresba J. Jílek).



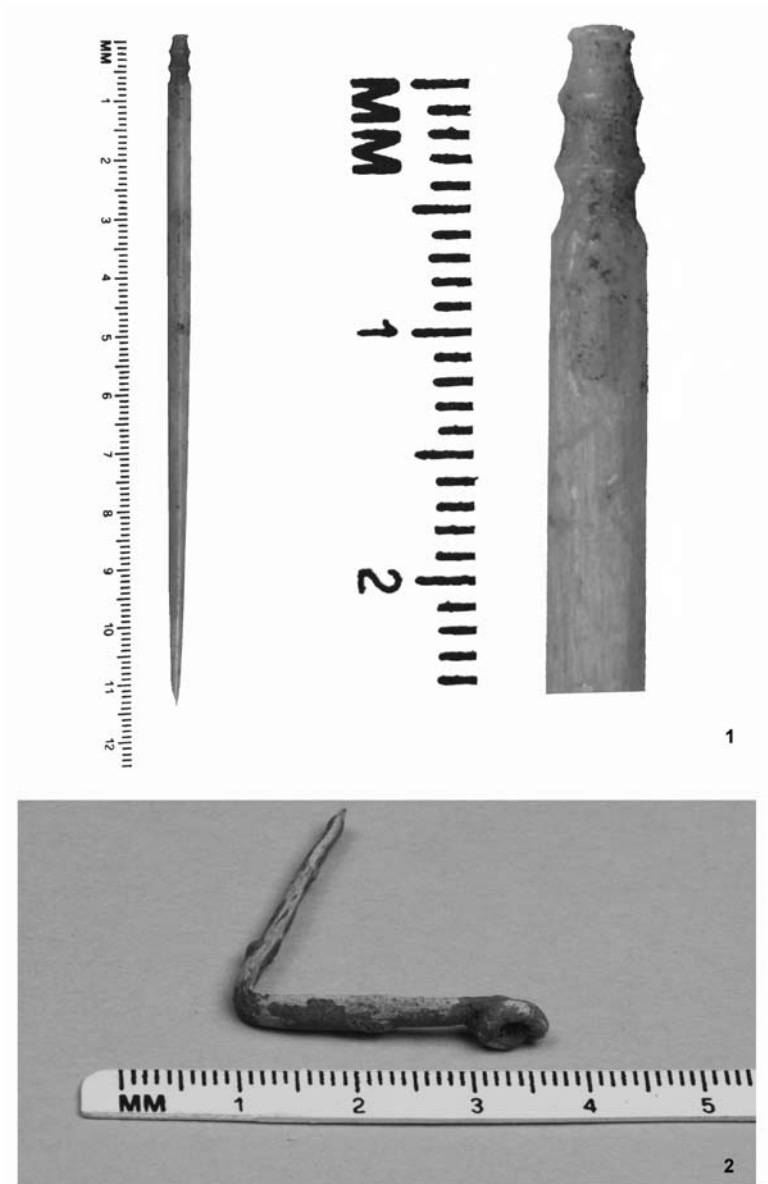
Obr. 19: Sobčice, okr. Jičín, keramický materiál a kamenný brousek z obj. 4/60 (1–5), sběr – zlomek bronzového předmětu – spony? (6) (kresba J. Jílek a J. Kalferst).



Obr. 20: Sobčice, okr. Jičín, keramický materiál získaný sběrem L. Schneidera (kresba J. Jílek).



Obr. 21: Sobčice, okr. Jičín, zlomky mazanice z obj. 1/60 (foto D. Jílek).

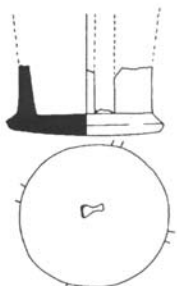


Obr. 22: Sobčice, okr. Jičín, (1) kostěná jehlice z obj. 1/60,  
 (2) zlomek bronzového předmětu – spony? (foto D. Jílek).



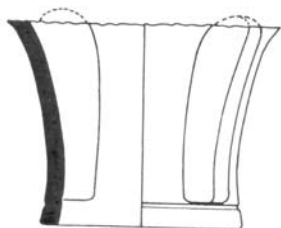


1



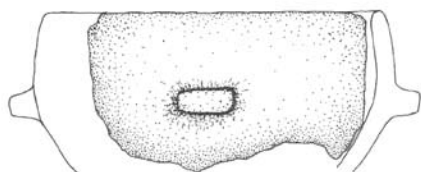
2

Křepice chata XI



4

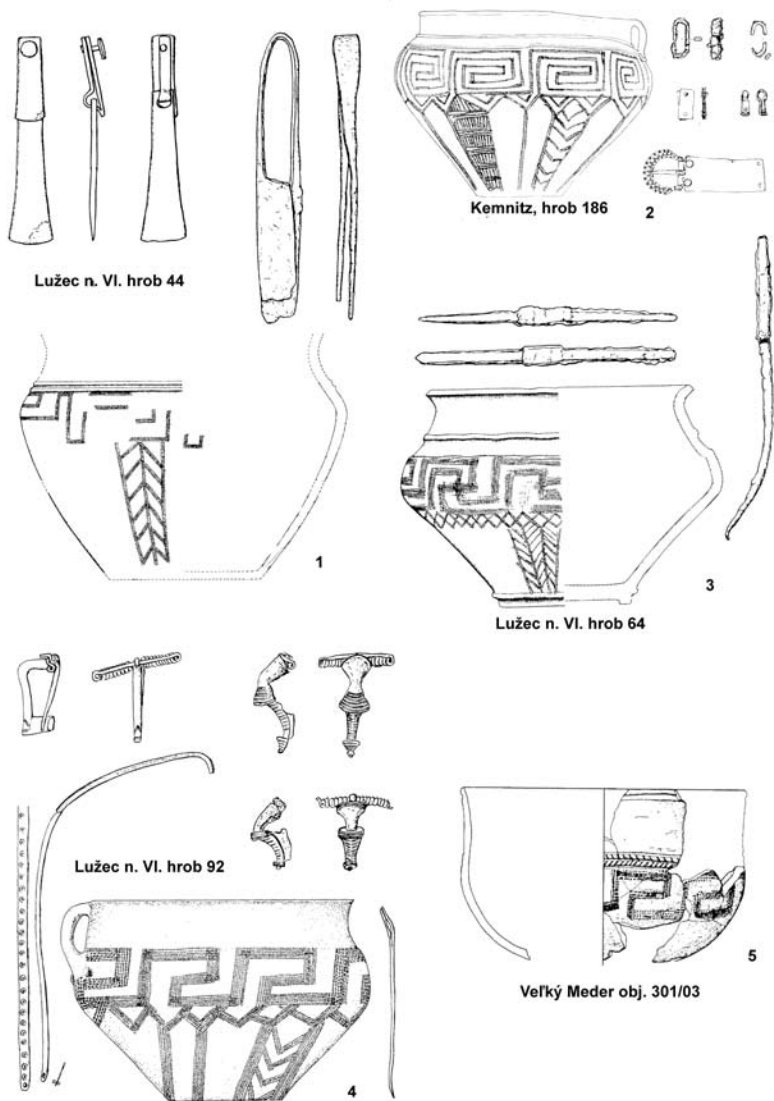
Mikulčice chata IV



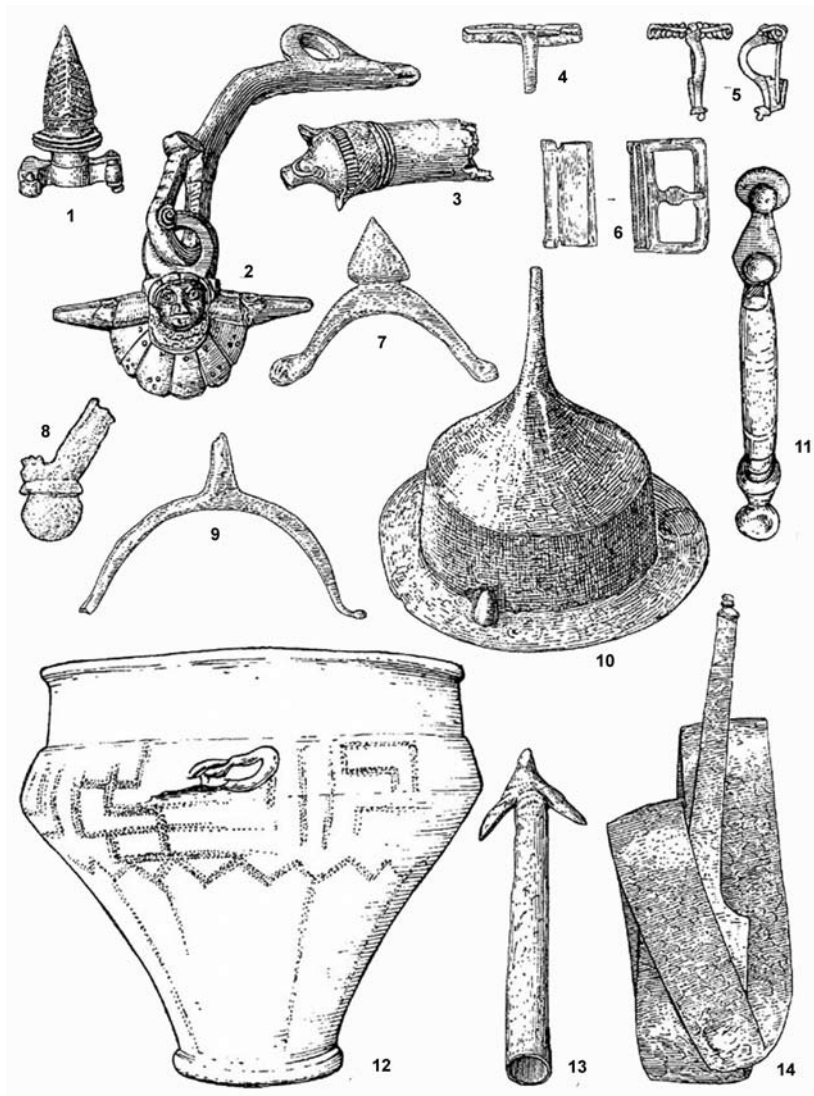
3

Ořech obj. 4

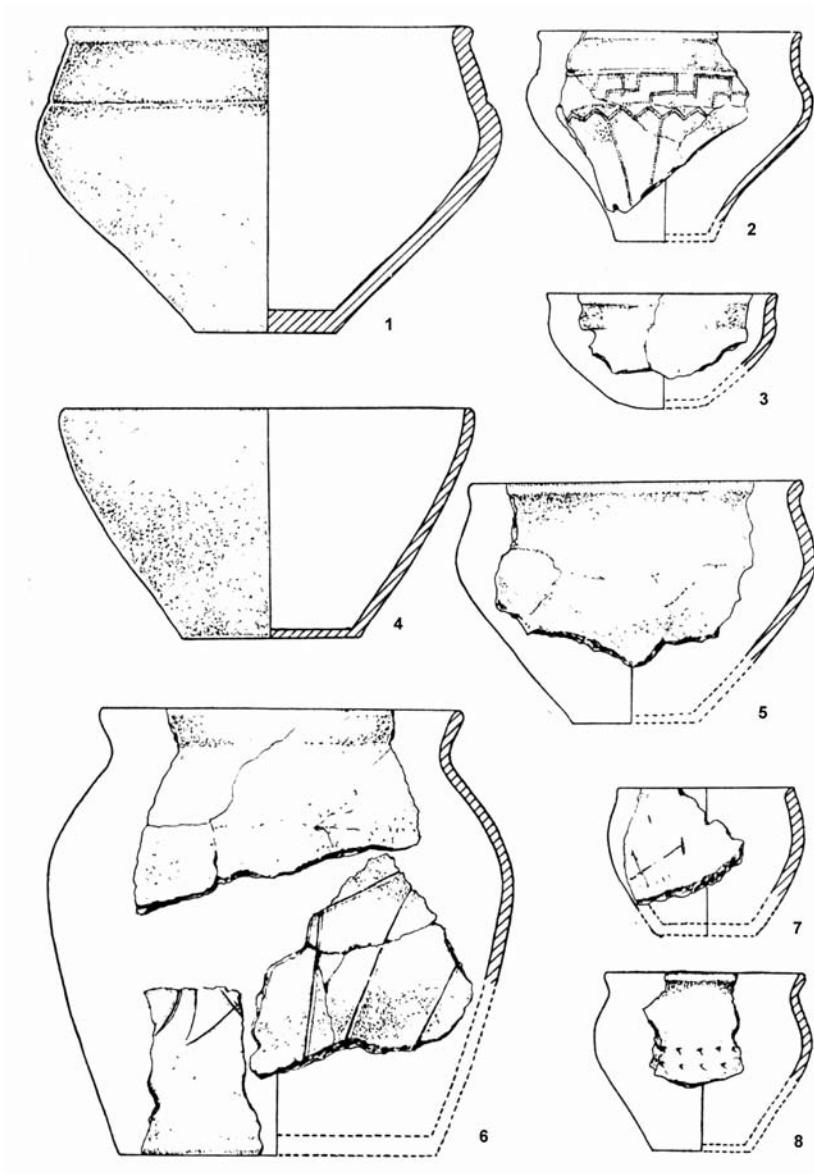
Obr. 23: (1) zlomek keramiky vytočené na hrnčířském kruhu, Sobčice, okr. Jičín, shluk mazanice, obj. 1/60 (foto M. Novák), (2) zlomek poháru s prolamovanou nožkou, Křepice, okr. Břeclav, chata XI (podle Droberjar 1997), (3) zlomek nádoby z obdélníkovým držadlem, Ořech, okr. Praha-západ (podle Bursák 2009), (4) zlomek poháru s prolamovanou nožkou, Mikulčice, okr. Hodonín, chata IV (podle Droberjar 1997).



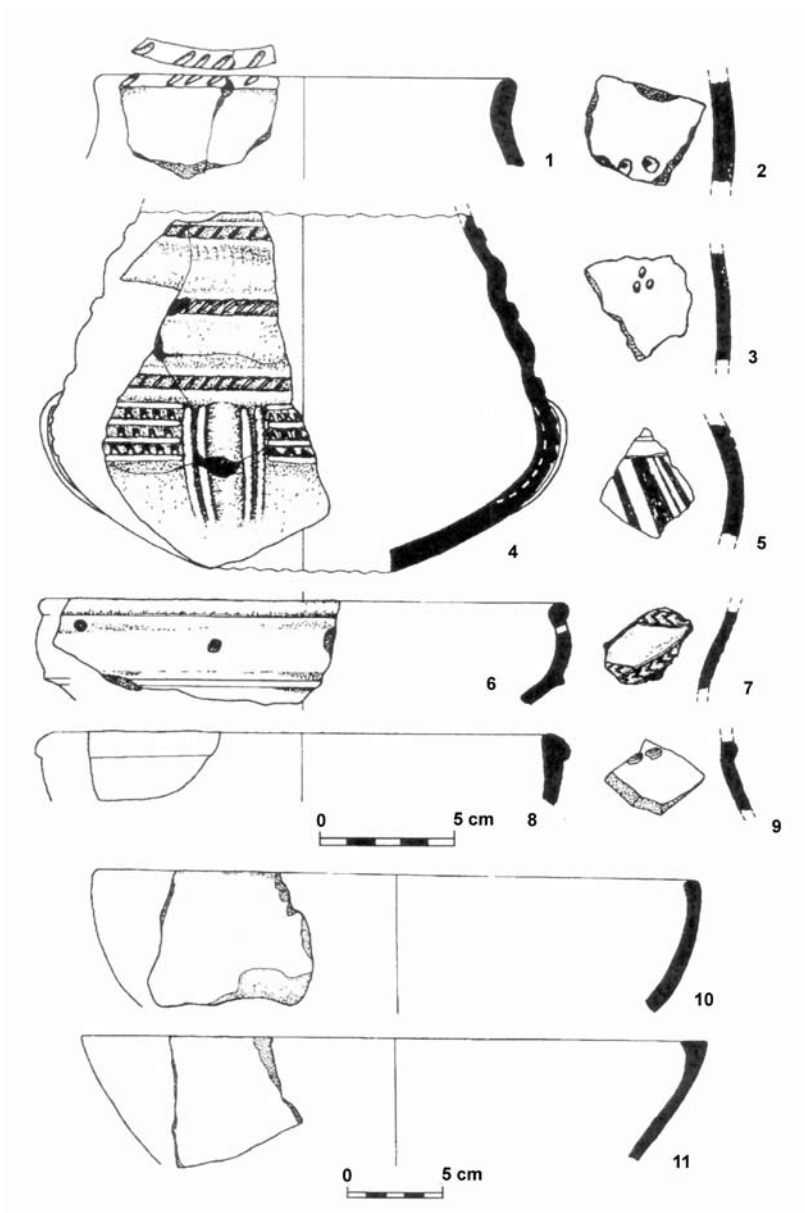
Obr. 24: Příklady nádob zdobených radýlkovaným meandrem (1) hrob 44, Lužec n. VI. (podle Kytlicová 1970), (2) hrob 186, Kennnitz, Kreis Potsdam-Land (podle Geisler 1974), (3) hrob 64, Lužec n. VI., (4) hrob 92, Lužec n. VI. (podle Kytlicová 1970), (5) nádoba z obj. 301/03, Veľký Meder, okr. Dunajská Streda (podle Varsik 2005).



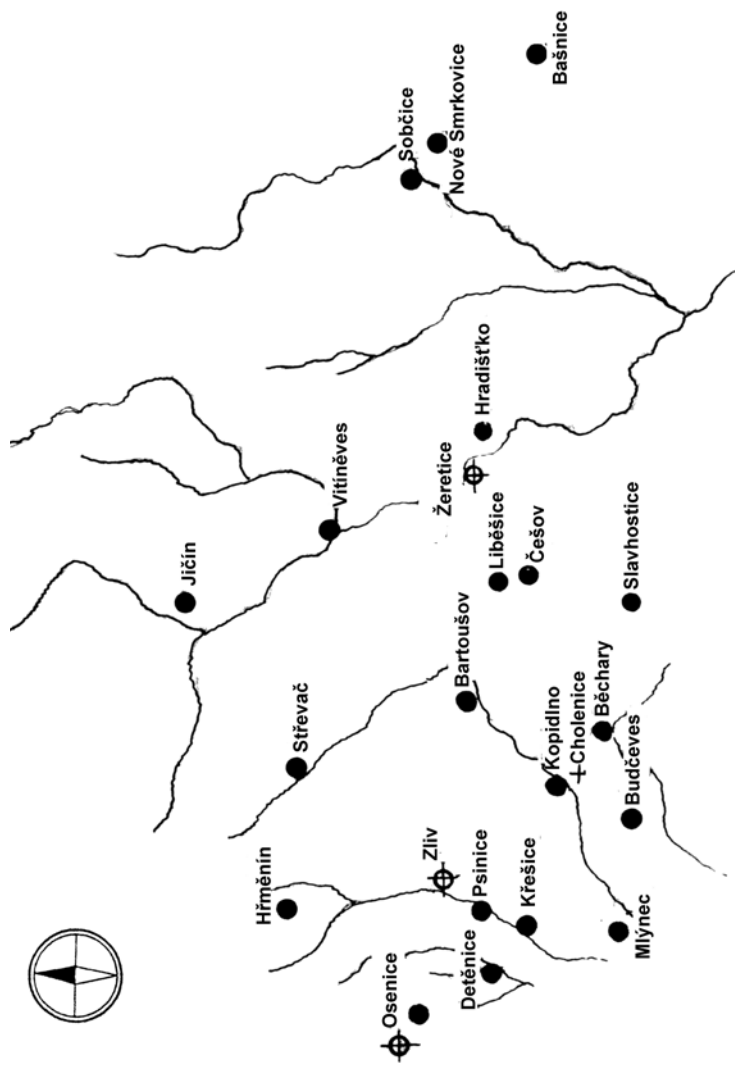
Obr. 25: Žárový hrob z Rothenseehof v Dolním Rakousku (podle Tejral 2001).



Obr. 26: Výběr keramických tvarů ze sídliště v Hodyni, okr. Plzeň-sever (podle Motyková-Šneidrová 1966).



Obr. 27: Výběr keramických tvarů z obj. 44 z Brna-Starého Lískovce (podle Vichová 2002).



Obr. 28: Mapa lokalit z doby římské na Jičínsku (kolečko – osada, křížek v kolečku – hrob, křížek – ojedinělý nález).

## A ROMAN PERIOD SETTLEMENT AT SOBČICE, DISTRICT OF JIČÍN

When digging a trench for water pipes in the garden of a poultry farm in the agricultural cooperative in Sobčice (originally a mill garden of Mr Č. Šan-dera) a Roman Period settlement (Figs. 1; 2; 3; 4) was discovered in 1960. At the former plot of the mill garden Roman Period pottery fragments have been gathered up already in the late 19th century, among them also a *terra sigillata* fragment, which is already untraceable today.

Chronological determination is possible only in a partly examined Feature 1/60 (Figs. 3; 4; 5–17) yielding a pottery assemblage, which can be dated back from the second half of the 2nd century to the 1st third of the 3rd century. The assemblage already does not include typical features of the early Roman Period, i.e. faceted rims, a high ratio of shards with roughened surface, decoration with a single-wheel roller stamp, stroked decoration etc. But at the same time it does not yet exhibit any traits typical of the late and final Roman Period. The collection thus reminds in its character of the finds from the settlement at Mikulovice near Pardubice. A bone pin with profiled head (Figs. 12:10; 22:1) unfortunately does not enable any precise dating because this pin type was in wide use from the early to late Roman Period.

Even if we know of many settlements in the Jičín region (Fig. 28), the Feature 1/60 from Sobčice and a hitherto unpublished feature from Češov represent the only archaeologically examined contexts. This state of knowledge is unfortunately not very comfortable. It is therefore desired to pay more attention to this region because it represents a connecting link between the East Bohemian and Central Bohemian regions.

