

**ZE ŽIVOTA PARDUBICKÝCH PRIMÁTORŮ
PŘEDBĚLOHORSKÉ DOBY
(JERONÝM ŽATECKÝ A JEHO RODINA)**

Petr VOREL

Mezi zajímavé postavy předbělohorských Pardubic patří řeznický mistr Jeroným Žatecký (+1618). Nejen proto, že v letech 1595-1601 zaujal post pardubického primátora, ale také proto, že se spolu se svým synem Jeronýmem stal jednou z hlavních postav posměšného pamfletu na nemravný život Doroty, dcery pardubického fišmistra Jana Jiráňe.¹ Téma jako stvořené pro bulvární tisk, kdyby nějaký na počátku 17.století existoval. V kontextu života venkovského města oné doby představuje zmíněný pamflet jedinečný protipól k latinské básnické tvorbě, vytvářené v téže době okruhem literátů, soustředěných okolo hejtmana pardubického panství Jana Gerštorfa z Gerštorfu. Oslavné latinské verše bývaly začasté dedikovány právě Janu Jiráňovi. Některé skladby opěvují přímo samotného fišmistra, uváděného jako Johannes Giranius.²

V Pardubicích se však ke zmíněným dvěma typům pramenů literární povahy, z prostředí venkovského města počátku 17.století nepříliš často dochovaných, řadí další cenný zdroj informací - soukromá korespondence, pocházející z rodiny Žateckých. Jde o dva zřejmě náhodně dochované listy z let 1608 a 1619, které psal stejnojmenný syn někdejšího primátora Jeronýma Žateckého svému bratru Melicharovi.³ Zmíněné listy jsou jedinečnou ukázkou soukromé korespondence

- 1) Podrobněji k tomu viz studie L.Francka Pamflet o Dorotě Jiráňové v tomto svazku VĚSH s připojenou edicí textu.
- 2) Humanistická literární tvorba pardubické provenience, podporovaná zdejšími magistrátem a zvláště Janem Gerštorfem z Gerštorfu v době jeho působení ve funkci hejtmana komorního panství Pardubice (1606-1614), zůstává dosud v širší míře nepovšimnuta. Analýza tohoto zajímavého a pro poznání společensko-kulturního života předbělohorského města mimořádně důležitého fenoménu si však vyžaduje samostatnou studii.

z okruhu nejvyšší společenské vrstvy venkovského města oné doby. V tom spatřuji jejich hodnotu, neboť prameny tohoto druhu (narozdíl od úřední či soukromé šlechtické korespondence) se dochovaly jen výjimečně. Právě soukromá korespondence mnohem autentičtěji reflektuje normy a problémy běžného života, než jak se nám jeví ze strohé řeči křařů, soudních svědeckvů nebo svatebních či trhových smluv. Proto považuji za účelné zpřístupnit oba listy ve formě edice, byť se jedná jen o torzálně doloženou korespondenci.

Původ řeznického mistra Jeronýma Žateckého není zcela jasný.⁴ V Pardubicích je doložen od roku 1582, kdy se přičlenil do místní primátorské rodiny Prachatických. Jeronýmova manželka Kateřina představuje spojovací článek mezi zúčastněnými postavami, proto si dovoluji věnovat se jejímu rodinnému zázemí podrobněji.

Kateřina (+1622), dcera Jakuba Prachatického a žena Jeronýma Žateckého, pocházela z řeznické rodiny s mnohagenerační řemeslnickou tradicí. Řezníci patřili v předbělohorských Pardubicích k nejvíce prosperujícím řemeslům. Svůj podíl na tom měl i dálkový tranzit dobytka ze Slezska a Polska podél Labe přes Pardubice ku Praze, který poskytoval zajímavé obchodní možnosti.⁵ Mezi řeznické mistry patřil i Vávra Vašků, jemuž přezdívali Prachatický, snad podle města, odkud pocházel. V roce 1536 si v Pardubicích zakoupil za 132 kop gr.mš. dům (čp.85) v Bartolomějské ulici, o pět let později však zemřel a vdova Kateřina Prachatická dům o něco draž (190 kop) prodala. Vdova žila dál v Pardubicích, po pěti kopách

- 3) Starší list z 13.prosince 1608 se dochoval ve Státním okresním archívu Pardubice, fond Archív města Pardubic (dále AMP), list č.703. Mladší list z 7.května 1619 se nalézá spolu s výše zmíněnou posměšnou básní (viz pozn.1) v Archívu národního musea v Praze (dále ANM), sign. F 145, karton č.116, fol.76. V záhlaví listu je pozdějším archivářem připsáno datum "1619 d.10.Maii", ale "pátek po Božím vstoupení" připadá roku 1619 na 7.května. Edice obou listů je připojena na závěr této studie.
- 4) Příjmení Žatecký se v Pardubicích objevuje před rokem 1583 jen jednou. Jakýsi Pavel Krejčí, jemuž říkali (později výhradně) Žatecký, koupil r.1557 dům v Kostelní ulici (čp.101), postupně vyplatil většinu jeho ceny (180 kop gr.m.), ale po devíti letech (1566) jej prodal. Odešel pak do Prostějova. Viz P.Yorel (ed.), *Knihy rudé města Pardubic* (regesta z let 1515-1585), I (vnitřní město), Pardubice 1987 (dále KR I), č.518, s.112; AMP, kn.č.232, fol.B5, B12. Též L.Sakař, *Dějiny města Pardubic, I-V, Pardubice 1920-1935* (dále jen Sa), díl IV (místopis), s.212. Splátky za prodaný dům v Pardubicích k sobě s Pavlovým zmocněným přijímal pardubický měšťan Jindřich Kyčka, a to až do roku 1571, kdy Pavel Žatecký z Prostějova zbytek svého podílu (82,5 kopy) prodal za hotovost ve výši 41 kop. Listem z 14.ledna 1572 prostějovská městská rada tuto finanční transakci verifikuje (AMP, karton č.9, list č.1618). I když lze předpokládat další kontakty Pavlovy rodiny s Pardubicemi, jeho příbuzenský vztah k Jeronýmovi Žateckému není na základě dostupných údajů průkazný. Jedním z četných věřitelů Jaroslava z Pernštejna (+1560) byl i Jan Žatecký z Vejkrštorfu. Ten v roce 1559 získal z důvodu zameškání splátky Jaroslavova dluhu 5150 kop gr.čes. Část pardubického panství (Dašice a několik okolních vsí). Dluh byl královskou komorou umořen až roku 1566, viz Státní ústřední archív Praha, fond Desky zemské větší, kn.87, fol. A3-5. Event. příbuznost Jeronýma Žateckého s pražskou patricijskou rodinou Žateckých z Vejkrštorfu není však pravděpodobná.
- 5) Podrobněji E.Šebek a kol., *Dějiny Pardubic I, Pardubice 1990*, s.148-149.

- dostávala každoročně za prodaný dům, až poslední splátkou roku 1559 všechn podíl po zemřelém manželovi přijala. Odtud určitě nepocházel značný majetek, jehož se domohl Vávřův syn Jakub. Jakub Prachatický přejal otcovo řemeslo a již v roce 1545 je zmiňován jako člen pardubického řeznického cechu.⁶ V roce 1553 byl Jakub již natolik finančně zajištěn, že si mohl dovolit zakoupit od pernštejnského dvořana Albrechta z Konic reprezentativní dům na náměstí (čp.60). Domu, jenž náležel mezi několik nejdražších ve městě, tehdy říkali "Romanovský", podle primátora Jana Romána, kterému na počátku 16.století patřil. V tomto reprezentativním domě žil pak Jakub Prachatický až do své smrti v lednu 1582. Po vdově Jantové (+1579) dále zdědil velký dům v Zámecké ulici (čp.25), krátce vlastnil (1575-1577) i menší dům v Pernštejnské ulici (čp.7).⁷ Hospodářská aktivita Jakuba Prachatického byla všestranná. Vedle vlastního řeznického řemesla ochodoval ve velkém s dobytkem, užíval svého várečného práva k obchodu s pivem, kupoval a najímal si četné pozemky v okolí Pardubic, na nichž ve vlastní režii hospodařil.⁸ Kromě zmíněných domů ve městě totiž vlastnil i zemědělské usedlosti na předměstí: V roce 1563 získal menší dvorec na Bílém předměstí, ten později (1568) prodal.⁹ Roku 1567 si koupil velký drahý dvůr na Zeleném předměstí, jenž si ponechal až do smrti, druhou menší usedlost na Zeleném předměstí, koupenou r.1573, postoupil později své dceři a zeti.¹⁰ Další zemědělské podniky si Jakub Prachatický pronajímal. Z torzálně dochovaných údajů víme, že v letech 1556-1558 držel v ročním nájmu 40 kop grošů předměstský dvůr na Vystrkově u Pardubic.¹¹ Na počátku sedmdesátých let 16.století mu pardubický hejtman Jiřík Adlspach z Damsdorfu velmi výhodně pronajal za roční částku 25 kop grošů dva poplužní dvory (jeden ve vsi Vlastějově, druhý při Heřmanově Městci) na heřmanoměsteckém panství, které Adlspach dočasně řídil.¹² To už Jakub Prachatický patřil mezi nejváženější a nejvlivnější
- 6) Viz KR I, č.282, s.66 a č.364, s.80; Sa IV, s.159; AMP, kn.č.1, fol. B3v (nově fol. 18v): Křížek, syn Beneše z Pardubiček, zabil Macháčka, řezníka z Pardubic. Beneš se smlouvou z r. 1545 uvolil vdově a sirotkům splatit náhradu ve výši 97 kp grošů. Mezi pohledávkami zemřelého Macháčka, které měl Beneš zaplatit, se uvádí v částka 5 kop, kterou Macháček dlužil "...Jakubovi Prachatické[h]o do spolku...".
 - 7) KR I, č.478, s.103, Sa IV, s.130, 167, 193. Na kupní cenu domu čp.60 840 kop složil Jakub závdavek 140 kop a pak splácel po 30-ti kopách ročně. Celkem vyplatil v letech 1554-1570 410 kop, zbylý podíl 290 kop postupně skoupil od předchozích majitelů či dědiců za 115 kop v hotovosti.
 - 8) Doklad o dluhu Prachatického 2800 zl. polských za odběr polských volů Mikulášovi Miletickému z Měliče r.1579 viz AMP, kn.č.2, fol.A 15. Též E.Šebek a kol., *Dějiny Pardubic I, s.149*. Koupě a četné krátkodobé i dlouhodobé zástavy dílčích pozemků viz AMP, kn.č.1, nově fol.79 (1561), 90 (1563), 94 (1564), 96 (1565), 106v a 109 (1568), 111 a 115 (1569), 116v (1570), 117v (1571).
 - 9) Sa IV, s. 423.
 - 10) Sa IV, s.260, 331.
 - 11) AMP, kn.č.1, fol.E9 (nově fol.53), zmínka též viz E.Žandová, *Dům výsadní v Pardubicích na Pernštejnském náměstí a jeho majitelé v letech 1530-1665*, *Informační zpravodaj Klubu přátel pardubického musea* 1985, č.3, s.1-11.
 - 12) P.Yorel, *Urbář města a panství Heřmanův Městec z roku 1572*, *Východočeský sborník*

pardubické měšťany. Od poloviny padesátých let 16.století se s ním pravidelně setkáváme mezi členy městské rady, od roku 1567 až do své smrti (+1582) zastával post primátora.¹³

Když v roce 1573 zemřela Jakobovi první manželka Dorota, dal jí zhotovit reprezentativní náhrobek ze světlého pískovce, na který umístil znak se lvem, nesoucím řeznickou sekuru, nejspíš symbolizující řemeslo, které Jakub provozoval.¹⁴ Dorota Jakobovi Prachatickému zanechala děti Jana, Annu a Kateřinu (později provdanou za Jeronýma Žateckého). Brzy po smrti první ženy se Jakub Prachatický oženil znovu. Jeho druhou manželkou se stala Kateřina, jejíž příbuzenské vazby jsou také zajímavé. Starší literatura Kateřinu Prachatickou pokládá za dceru pardubického řeznického mistra Jana Janty.¹⁵ Okolnosti tomu zdánlivě nasvědčují. Podívejme se však na rodinu dalšího z pardubických primátorů blíže.

Jan Janta, řečený Vyblísk, patřil v polovině 16.století mezi přední pardubické měšťany. Po otci Jiřím Vyblískovi, též řeznickém mistru, zdědil v roce 1540 jakožto jediný syn dům v Zámecké ulici (čp.25).¹⁶ Jan Janta se objevuje často v řadách konšelů a v období 1546-1547 byl i primátorem. Z jeho kšaftu u roku 1555 se dozvídáme o zámožnosti rodiny i obchodních aktivitách.¹⁷

Finanční hospodaření rodiny vedla zřejmě manželka. Krátce před sepsáním kšaftu k sobě přijala za prodané voly 42 kopy a za pivo 30 kop gr.míš. Zvlášť mimo peněžní hotovost měl Janta uloženo 9 zlatých uherských a za 10 kop gr.míš. "...starejch peněz bílejš a zmrzlíkuov...". Rodinné klenoty tvořil stříbrný koflíček v ceně 8 kop a čtyři stříbrné lížce za 6,5 kopy. Všechny majetek odkázal manželce Kateřině na rovný díl se sirotky Jiřkem, Annou, Lidmilou, Janem, Kateřinou a Václavem.¹⁸

historický 2, 1992, s.243.

- 13) Přehled hlavních představitelů města Pardubic od roku 1515 do současnosti viz E.Halbrštátová-P.Vorel, Pardubická radnice (1894-1994), Pardubice 1994, příloha (v tisku).
- 14) Fotografie náhrobku, nacházejícího se původně u kostela sv.Jana z Pardubicích, publikoval J.V.Diviš, Studie rodopisné z města Pardubic, Pardubice 1908, s.24, obr.4. V zájmu ochrany před ničivými vlivy (zvláště agresivní kyselá dešť) byl náhrobek spolu s jinými roku 1990 deponován ve Východočeském muzeu v Pardubicích.
- 15) Sa IV, s.193.
- 16) Kšaft Jiřho Vyblíska z roku 1540 viz AMP, kn.75, fol.B6, dále k tomu Sa V, s.193.
- 17) Kšaft Jana Janty viz AMP, kn.č.75, fol. K5v-7, sepsán 24.2.1555, zveřejněn 7.11.1556. Za pivo dlužili Jantovi odběratelé 16 kop gr.míš., na skladě měl ještě "mladé pivo" z půl várky, slad na šest várek v hodnotě 60 kop gr.míš. a velké zásoby obilí (74 korců žita, 12 korců ječmene). Dále pardubičtí měšťané dlužili Jantovi 73 kop gr.míš., na ně měl v zástavě několik luk. Řeznické obchody vedl alespoň částečně spolu s místním řezníkem Janem Dělátkem: Společně jim náleželo něco přes 120 skopových a telecých kůží a 1,5 centýře vepřového sádla, Dělátkovi také Janta půjčil 13,5 kopy gr.míš. na nákup dobytky. Janta zřejmě obchodoval i s textilem - těžko jinak vysvětlit, k čemu by mu doma bylo 300 loket lněného plátna.
- 18) Janta ale omezil dispoziční práva své ženy s pozůstalým majetkem ve prospěch sirotků. Vdova Kateřina Jantová měla právo živnost řídit a hospodařit až do své smrti, nesměla však

O Jantově vdově Kateřině nemáme od roku 1555 po více než dvě desetiletí prakticky žádné zprávy. Její kšaft z roku 1579 je však nesmírně zajímavý. Předně tím, jakými materiálními prostředky vdova Jantová po bezmála čtvrtstoletí samostatného hospodaření na domě čp.25 v Zámecké ulici disponovala. Předpokládám, že z šesti výše uvedených Jantových sirotek nebyl již v roce 1579 žádný naživu, proto nebyla vdova textem manželovy poslední vůle vázána. V době sepsání kšaftu měla na hotovosti úctyhodnou částku 550 kop gr.míš., pardubický řezník Pavel Sladký jí dlužil 12 kop a měla také dlužní úpis na 50 kop od p.Mandy Vražďové z Hradce Králové. Peníze poručila rozdat po 10-ti či 20-ti kopách (ojediněle 2 či 5 kop) mezi své známé z Pardubic (dary celkem ve výši 212 kop). Na špitální kostel (sv.Jana na Zeleném předměstí) a stavění nové kaple odkázala hotově 150 kop, za zbylé peníze v hotovosti se jí měl vystrojit pohřeb a pokud ještě něco zbyde, to případně také špitálnímu kostelu. Rozdala i část vybavení své domácnosti: mnoho cínového nádobí, dva stříbrné pozlacené koflíčky, mnoho lněného plátna, dva kožichy ("*ferštatovej s rukávy*" a "*ferštatovej liškami podšítej*") a další. Peníze půjčovala a brala do zástavy šperky: Dorota Čulíková, manželka vrchnostenského úředníka, u ní měla v zástavě pozlacený stříbrný pás, Řehoř Bouzek si u Kateřiny půjčil 15 kop gr.míš. oproti zástavě desíti zlatých mincí (8 zlatých uherských, 1 zlatý rýnský, 1 koruna).¹⁹ Primátorovi Jakobovi Prachatickému v kšaftu odpouští starší dluh 100 kop gr.míš. a postupuje mu dům čp.25 se vším příslušenstvím a inventářem, který zůstal po rozdělení věcí, zmíněných v kšaftu.

Hned po smrti vdovy Jantové vznikly okolo právoplatnosti jejího kšaftu spory, ale nakonec se stalo po vůli zemřelé. Přesněji řečeno: městská rada, řízená primátorem Prachatickým, postupovala při dělení pozůstalosti dle znění kšaftu. Proč byl tento právní dokument tak štedrý vůči rodině Jakuba Prachatického, dnes již těžko zjistíme, příčinou však zřejmě nebyly blízké příbuzenské vazby. V žádném z písemných pramenů totiž nenalézám zmínku o jakémkoli spříznění mezi vdovou Jantovou a primátorem Prachatickým či jeho ženou Kateřinou, tj. pramenně nelze prokázat, že by Kateřina Prachatická byla totožná s Kateřinou, uvedenou v seznamu sirotek Jana Janty z roku 1555. Navíc jména sourozenců Kateřiny Prachatické (doložená později r.1582) nejsou totožná se jmény ostatních Jantových sirotek. A pokud by některé z Jantových dětí ještě r.1579 (než-li 1582) žilo, neměla by Kateřina Jantová právo s domem čp.25 disponovat.²⁰

nic prodat ani darovat svým příbuzným, dokud budou sirotci živi. Jestliže by vdova Jantová s tímto rozhodnutím nesouhlasila, vyplatit se jí 100 kop gr.míš. v hotovosti bez nároku na další dědictví.

- 19) Kšaft Kateřiny Jantové viz AMP, kn.č.75, fol.184-185, sepsán 18.7.1579, zveřejněn 29.7.1579. Kateřina Jantová dostala za své peníze na hrob honosný náhrobek, vzešlý zřejmě od stejného kameníka, jaký tesal náhrobek Prachatického první ženy Doroty. Tentokrát na náhrobku dominuje symbol řeznického cechu v podobě dvou seker. Fotografie a popis poškozeného náhrobku s nečitelnou datací byly publikovány in J.V.Diviš, Studie rodopisné..., s.30-31, obr.17, autor mylně četl nápis jako "Kacza Jantikowa" namísto správného (a i v publikované reprodukci naprosto zřetelného) "Kacza Jantowa". Josef Sakař již náhrobek identifikoval správně, viz Sa IV, s.92.

Primátor Jakub Prachatický se odebral na onen svět nedlouho po vdově Jantové. Rozsáhlý kšaft sepsal v prosinci 1581. Z kšaftu jsou patrné nejen úzké obchodní kontakty primátora Prachatického s čelnými úředníky pardubického velkostatku a s partnery ze vzdálených koutů Čech, ale i jeho rozsáhlé finanční operace s penězi z obecní pokladny.²¹ Aktiva však v Prachatického pozůstalosti výrazně převažovala. Správcem velkostatku dlužil 180 kop gr.míš. a 210 ovcí. Do městské sirotčí pokladny měl vrátit 350 kop gr.míš., vdově po panském úředníku Martinu Přeloučském z Neratova dlužil dalších 100 kop. Peněžní aktiva, splatná v nejbližší době, činila přes 900 kop gr.míš., dále zanechal Prachatický dědicům dlouhodobě splatné pohledávky na nemovitostech ve výši nejméně přes 800 kop gr.míš.²²

Jedinému synu Janovi odkázal k vyupomínání dlužní úpisy ve výši 281 kop a 15 gr.míš. Tím jej z dědictví vyřadil s odkazem na to, že mu již dříve postoupil samostatnou živnost (dům v Zámecké ulici, jež Prachatický zdědil r.1579 po vdově Jantové a který si v textu kšaftu cenil na několik set kop gr.míš.) a že jej syn Jan neposlouchal. Starší dcera Anna, kterou Prachatický provdal za kutnohorského měšťana Václava Haknu, zemřela již před rokem 1581. Haknovi zanechala v Kutné Hoře dceru Dorotu a snad i další děti, kterým pardubický dědeček odkázal část ze svých aktiv v Kutné Hoře. Mladší dceru Kateřinu provdal Prachatický (před r.1573) také za kutnohorského měšťana jménem Martin Šrejtr, řečený Jirchář. Ten se přistěhoval do Pardubic na Zelené předměstí, kde Jakub Prachatický novomanželům postoupil dvorec (1573).²³ V době, kdy Jakub Prachatický sepsal kšaft, byl zřejmě Martin Jirchář již po smrti. Své ovdovělé dceři Kateřině řeč. Jirchářce a jejím třem dětem (Lidmíle, Jiříkovi a Anně) odkázal primas Prachatický dvůr na Zeleném předměstí, který jí měl být macechou vydán dva roky po Jakubově smrti. Zaplacený dům na náměstí s veškerým inventářem odkázal Jakub výhradně své ženě Kateřině, nemovitost však zatížil pasivou, jimiž byl povinen do vrchnostenské a

20) Vdova Jantová se ve svém kšaftu zmiňuje o čtyřech členech rodiny Jakuba Prachatického. Primátora a jeho ženu tituluje "pan" a "paní" (narozdíl od ostatních zmíněných osob), dále odkazuje peníze Lidmíle, dceři Martina Jircháře (tj. vnučce primátora) a Janovi, synu Prachatického. Pokud by mezi nimi a vdovou Jantovou existoval příbuzenský vztah, předpokládám, že by se tato skutečnost na formulaci kšaftu odrazila, jak bylo v té době obvyklé. Tím spíše, že jednu svou příbuznou vdova Jantová jmenovitě uvádí: 10 kop gr.míš., nádobí a plátno odkazuje "...Anně, nebožtíka bratra mého polovičného dceři...".

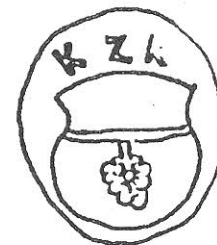
21) Kšaft Jakuba Prachatického viz AMP, kn.č.75, fol. O 15-19, sepsán 14.12.1581, zveřejněn 17.1.1582.

22) Blíže nespecifikovaná aktiva měl Prachatický u měšťanů z Kutné Hory, Týnce n.L., Nového Města Pražského, Berouna, Roudnice, Benátek, chrudimský koželuh mu dlužil za kůže. Aktiva na nemovitostech měl na haltýřích v Kutné Hoře (480 kop, roční splátka 15 kop), na domě v Novém Městě Pražském, který dříve držel Augustyn Konř (ten mu zde na úhradu dluhu presentoval svůj podíl, z něj zbývalo 89 kop, splácených po 15-ti kopách), na Jičínského domě v Pardubicích (200 kop) a na domě Matěje Hejtmána v Litoměřicích (Prachatický už nevzděl kolik).

23) V r.1572 žil již Martin Jirchář v Pardubicích, kde vedl vleklý spor s Kateřinou Zlatnicí a Lidmílou Kovářkou o škody, které mu vznikly v při o kšaftu Reginy Uzdářky (AMP, kn.č.122, fol.26v, 48v-59v). Dvorec na Zeleném předměstí viz Sa IV, s.260.

zvláště sirotčí městské pokladny. Vykonání své vůle zajistil mocnými prostředky: za vykonavatele kšaftu a poručníky pozůstalé manželky stanovil krom tří předních domácích měšťanů (Jana Svitavského, Michala Černého a radního písaře Jana Budějovského) i hejtmána pardubického panství Jiříka Adlspaceha z Damsdorfu²⁴ (i na něj se dostal pozlacený stříbrný koflík "...v kterém sou dva kaménkové modří...") a dr.Gabriela Svěchýna z Paumberka, císařského radu při apelačním soudě. Formulace z kšaftu naznačují, že zvláště právník Svěchýn byl pro Prachatického dobrou oporou ("...poněvadž jest vždycky dobrým mým pánem a přítelem byl a mně dobrého i manželce mé příti ráčil, že také to k sobě jako dobrý pán přijme...").

Prachatického vdova Kateřina pocházela z litoměřického patricijského rodu erbovních měšťanů Nosidlů z Geblic.²⁵ Sama Kateřina Prachatická přídomku v dochovaných pramenech neužívala. Její původ dokládá především erbovní sekryt, jímž r.1582 pečtila originál svého kšaftu (v textu se výslovně uvádí, že pečeti vlastním sekrytem), a příbuzenské vztahy v kšaftu zmíněné: bratr Jan Nosidlo a litoměřický příbuzný Adam Nosidlo z Geblic. Otisk pečetního prstenu nese zřetelný erb se znamením vinného hroznu, tj. erb Nosidlů z Geblic (psáno někdy "z Keblic"), nad štítem jsou umístěna písmena "K.Z.K.", značící zřejmě "Kateřina z Keblic" (viz kresba, velikost sekrytu v originále činí 13x15 mm).



Kateřina Prachatická nepřežila svého muže déle než o rok. Z jejího kšaftu z r.1582 lze usuzovat, že provozovala dál manželovu řeznickou živnost a že si vedla dobře. Pochopitelně nikoli fyzicky jako řezník, ale jako investor a obchodník. Podobně zřejmě, jako zmíněná řeznická vdova Jantová na čp.25 v letech 1555-1579. Každopádně Kateřina Prachatická během roku splatila značnou část dluhů po zemřelém Jakobovi a vytvořila i nová aktiva, zvláště z dodávek masa úředníkům velkostatku a z prodeje piva.²⁶

Všechn svůj majetek (nemovitosti, aktiva, inventář) odkázala svým třem sourozencům a jejich potomstvu. Na Prachatického děti z prvního manželství (tj. své nevlastní děti) pamatovala jen odkazem starých kožichů, které kdysi patřily Kateřině Jantové. A neopomněla zdůraznit, kolik kop grošů jí nevlastní dcera

24) O Adlspacehovi viz E.Šebek a kol., Dějiny Pardubic I, s.152-153.

25) A.Rybička, Pomůcky životopisné k dějepisu literárnímu v Čechách (Václav Nosidlo z Geblic), Časopis musea Království českého 38, 1864, s.92-95. Litoměřický měšťan Martin Nosidlo získal přídomek "z Geblic" r.1544. Ve tvaru "Nosidlo z Keblic" viz A.Sedláček, Českomoravská heraldika II, Praha 1925, s.545, též viz V.Král, Heraldika, Praha 1900, s.270, 349.

26) Kšaft Kateřiny Prachatické se zachoval v originále v listinné podobě in AMP, list č.1409 (kart.č.8) a v opise v knize kšaftů, AMP, kn.č.75, fol. O 25-28, sepsán 29.9.1582, zveřejněn 2.10.1582.

Kateřina Jirchářka dluží za maso a za pivo.²⁷ To ke svým sourozencům, vzdálenějším příbuzným a přátelům byla štědřejší. V soupise rozdávaného inventáře nechyběly ani nákladnější šperky.²⁸

V době, kdy se po smrti Kateřiny Prachatické projednával její kšaft, byla Prachatického dcera Kateřina čerstvě (podruhé) provdána za Jeronýma Žateckého. Jeroným ujal v ceně 1000 kop gr.m. manželčin dvůr na Dlouhém předměstí. V roce 1585 jej prodal a získané částky obratem užil ke koupi rodného domu své ženy na Pernštýnském náměstí od sourozenců zemřelé nevlastní tchyně.²⁹ Nedisponoval již takovými finančními prostředky, jako jeho předchůdce a tchán Jakub Prachatický. Přesto rodina řezníka Jeronýma Žateckého patřila k nejvyšší společenské vrstvě předbělohorských Pardubic. Jeroným se nedlouho po svém příchodu do Pardubic objevuje v řadách konšelů, v letech 1591-1592 mu byl svěřen úřad rychtáře a od roku 1595 po šest let (do 1601) stál v čele města jako primátor.³⁰ Počátkem 17.století se zřejmě dostal do finančních obtíží, snad souvisejících i se skutečností, že nevlastní syn Jiřík (syn Martina Jircháře z prvního manželství Kateřiny Žatecké) se domáhal vyplacení svého dědického podílu po dědečkově Jakubovi Prachatickém, který v úhrnném součtu čítal několik stovek kop gr.míš.³¹

27) "...Kateřina Jirchářka dlužna mi za maso i také za pivo, jakž rejstřík ukáže, 16 kop gr.míš....".

28) O Kateřinino dědictví se měli rovným dílem rozdělit její sourozenci Mariana (žena Václava Zelenky, krejčího z Nového Města Pražského), Jan Nosidlo a Anna (provdaná za Jana Housku). Pouze bratra Jana omezila v jeho případném nároku "...jestliže by... to marně a bezpotřebně utrácel, to všecko abyjemu odňato bylo a dětem Anny a Mariany, sester mých, postoupeno...". Několika osobám však zvlášť odkázala jednotlivé šperky a drahé šaty. Byla to především tři děvčata: blíže nespecifikovaná příbuzná Kačenka, dcera litoměřického měšťana Adama Nosidly z Geblic, a neteře Dorota (dcera sestry Mariany) a Kateřina (dcera sestry Anny), dále pardubický měšťan Michal Černý a jeho žena Kateřina. Jim rozdala zlaté prsteny s rubíny a diamanty (Michal Černý dostal zlatý pečetní prsten +Jakuba Prachatického), stříbrné zlacené pásky a ženské šaty a čepce z drahých látek. Stříbrné koflíky odkázala i záduší špitálního kostela a pardubickému děkanu.

29) Převod domu na náměstí viz AMP, kn.č.232, fol. G8v-G9. Koupě za 700 kop, závdavek 176 kop, roční splátka 20 kop (1585). O rok později prodali Jan Nosidlo a Jan Houska své podíly v celkové výši 349 kop 20 gr. (tj. 2 x 174 kop 40 gr.) za 155 kop v hotovosti prostřednictvím poručníků Jiříkovi, sirotku zemřelého Martina Jircháře. Tento Jiřík, řečený později Prachatický (po dědečkovi) v roce 1590 koupil od Mariany Zelenkové její podíl 153 kop 40 gr. za 49 kop v hotovosti. Od toho roku patřil celý zbytek splácené hodnoty Jiříkovi. V letech 1590-1596 dostával Jiřík Prachatický od svého otčima Jeronýma Žateckého ročně po 20-ti kopách. Splátky za léta 1596-1601 (tj.v průběhu svého působení ve funkci primátora) Jeroným Žatecký "zaseděl", tj. neuhradil. Až r.1601 Jeroným koupil od nevlastního syna zbytek jeho podílu (304 kop) za hotových 157 kop.

30) E.Šebek a kol., Dějiny Pardubic I, s.153.

31) Jiříkovy majetkové záležitosti podrobně eviduje sirotčí kniha, viz AMP, kn.č.126, fol.C 16-17v. V roce 1601 Jeroným Jiříkovi zaplatil za jeho podíl 304 kopy na domě čp.60 celkem 157 kop v hotovosti. Část prostředků získal Žatecký snad téhož roku prodejem svého vlastního podílu 146 kop na domě na Zeleném předměstí za 66 kop v hotovosti (AMP, kn.č.232, fol.G 8-9, G 20-21), zbytek si zřejmě "vypůjčil" z obecní pokladny. V roce 1601 končí jeho primátorování, přitom "rest" z jeho primátorského období ve výši 180 kop je

Žateckého pastorek Jiřík byl zřejmě jediným z vnoučat Jakuba Prachatického z doby před rokem 1582, které se dožilo dospělého věku. Primátorův syn Jan Prachatický zemřel krátce po otci, ještě před smrtí své macechy Kateřiny. S manželkou Esterou zřejmě neměl děti. Osirelá kutnohorská vnoučata (děti Prachatického dcery Anny a Václava Hakena, tj. Dorotka a snad i další) se už v pramenech po roce 1582 neobjevují a pokud žila, stejně neměla na pardubické dědictví nárok. Druhá Prachatického dcera Kateřina porodila v prvním manželství s Martinem Jirchářem děti Lidmilu, Jiříka a Annu. Lidmila zemřela nedlouho po otci, neboť již v pozůstalostním sirotčím řízení je uvedena částka 10 kop grošů, které matka Kateřina přijala za šaty nebohé Lidmily jako část Jiříkova podílu. O nejmladší Anně již také prameny po roce 1583 nehovoří; pokud by však žila, měla by stejná dědická práva, jako Jiřík. Jiřík, kterému záhy začali přezdívat Prachatický a jehož dal otčím Jeroným učit pekařskému řemeslu,³² dědil všechno. Narodil od dalších vnoučat Jakuba Prachatického, které se však narodily až po r.1582, tj. dětí Kateřiny z druhého manželství s Jeronýmem Žateckým.

Jiřík Prachatický je poprvé zmíněn jako způsobilý k právním úkonům v roce 1591, musel se tedy narodit krátce po sňatku rodičů.³³ Za zděděné finanční prostředky si r.1591 koupil dům na východní straně náměstí (čp.48).³⁴ Ten po dvou letech prodal a usadil se ve větším a dražším domě na jižní straně náměstí (čp.63).³⁵ Zde ale nevydržel déle než tři roky (1596). Nakonec r.1597 koupil menší dvorec na Zeleném předměstí, kde hospodařil až do smrti. Vedl v Pardubicích pekařskou živnost,³⁶ občas se potýkal s dluhy³⁷ a podobně jako jeho otčím a nevlastní bratr Žatecký dostal se do řečí a na čas i do šatlavy.³⁸ Vlastní matka Kateřina Žatecká jej r.1622 vydělila, potomstvo není známo. Zemřel před rokem 1630.³⁹

připomínán ještě r.1613 (viz pozn.č. 43).

32) V roce 1588 bylo z Jiříkova podílu vydáno 14 kop gr.míš. "... od učení řemesla pekařského...", viz tamtéž, fol. V 17v dole.

33) Viz AMP, kn.232, fol.69 a AMP, kn.126, fol. C 17v: "... ostatek, jsouc dorostlý, sám sobě spravuje..."

34) Sa IV, s.115.

35) Sa IV, s.133, 241.

36) Dle učednických register dostali výuční list od Jiříka Prachatického r.1599 Jiří Hájek a r.1600 Jiří Voříšek. O velikonočních r.1610 byl k Jiříku Prachatickému dán na rok na učení pekařskému řemeslu Mikuláš řečený Kratochvíle, syn Jana Tančíka z Pardubic (výuční list o svátcích svatodušních 1611), dále se u něj v učení vystřídali Frydrych Vorst (1613) a Jan, syn Václava Cypriána z Chrudimě (1614). Viz AMP, kn.2 (registra vyučených učedníků cechu mlynářského, pekařského, sladovnického a perníkářského, zal.1589 s údají 1584-1705), fol.334, 336, 347 a AMP, kn.5 (registra přijatých učedníků cechu mlynářského, pekařského, sladovnického a perníkářského 1603-1661), fol.5, 12, 15.

37) Ze sirotčí městske pokladny si r.1606 vypůjčil 25 kop gr.míš. (AMP, kn.č.123, fol. A7v).

38) Kateřina Cržková, kterou vrchnostenský soud postoupil r.1618 právu útrpnému, na mučidlech vyznala, že s Jiříkem Prachatickým "...zle živa byla...", tj. udržovala mimomanželský sexuální styk. Jiřík byl až do vyšetření celého případu vzat do šatlavy, z níž vyšel až na kauci 50 kop gr.míš. (AMP, kn.č.123, fol. B12).

39) Dům po +Jiřím Prachatickém získal r.1630 Jan Khirbik, viz Sa IV, s.241. K otázce Jiříkova

Více toho víme o osudech rodiny Jiříkova otčima. Jeroným Žatecký po roce 1601 ustupuje z primátorské funkce, ale stále zůstává mezi předními měšťany. V roce 1606 si kupuje i menší dvorec na Bílém předměstí.⁴⁰ Pardubickou veřejnost jistě zaujal a snad i pobavil spor ohledně chystaného sňatku Žateckého syna Jeronýma s Dorotou, dcerou fišmistra Jiráně z let 1606-1608. Na podzim 1608 již nejostřejší spory utichly.⁴¹ Právě z této doby pochází první z dochovaných listů protagonisty zmíněné manželské pře, Jeronýma Žateckého, svému bratru Melicharovi. List je datován 13. prosince 1608. V závěru listu se Jeroným zmiňuje i o "panně Dorotě nejmilejší od nás z Pardubic", o jejíž ruku se donedávna proti vůli jejího otce ucházel a o niž se i soudil. Nelze však říci, že by Jeronýmův list vnesl do interpretace pamfletu jasnější světlo. Logické vysvětlení nalézám v tom, že pro příslušnou pasáž listu užil Jeroným třetí osobu jednotného čísla ("on se domnívá") namísto osoby první ("domnívám se"); snad kdyby dopis četl někdo cizí. Bratr Melichar byl do celé záležitosti důvěrně zasvěcen a tak asi věděl, že tím "hrubým voslíčkem"⁴² míní Jeroným sám sebe, nikoli snad náhradního nápadníka, kterého by své "Dorotě nejmilejší" dohazoval. Přijmeme-li tuto interpretaci, posouvá se celý příběh skutečně spíše na stranu shakespearovské zápletky milostného vztahu, jemuž rodiče brání. Na druhou stranu nelze nevzít v úvahu i zcela pragmatický pohled na problematiku manželského soužití, který Jeroným (v roce 1608 nanejvýš 25-letý) formuluje v dovětku ke svému listu ("...můj bratře rozmilý, spravuj se rozumem...").

Nedlouho po aféře s chystaným sňatkem syna Jeronýma dostává se někdejší primátor Žatecký do větších peněžních obtíží. Již v roce 1609 prodává usedlost na Bílém předměstí, další finanční problémy nastaly o dva roky později. Bezprostřední příčiny nejsou známy.⁴³ V roce 1611 Jeroným Žatecký vyměnil svůj

vyděděnf viz pozn.č.50.

- 40) Převody domu "na lažánkách" z r.1606 a 1609 (v ceně 170 kop gr.mřs.) viz AMP, kn.č.232, fol. I 28v-29 a AMP, kn.č.57, fol. B 22. Jan Vartovský z Varty, tehdy pardubický lesní, žaloval roku 1603 Jana Lipanského z Lipan o urážku ("...nářek cti..."), k níž mělo dojít v domě Jeronýma Žateckého r.1601. Vartovský měl dvě nezletilé dcery (Bohunku a Lukrecii). Lipanský prý řekl o jejich dávnou (před 14-ti lety) zemřelou matce, že byla "vymrskaná" (tj. trestaná za mravnostní delikt výpraskem a vypovězením z určitého města). Viz Státní ústřední archiv Praha, fond Desky zemské menší, kn.č.37, fol. A17v. Koupě dvorce na předměstí viz Sa IV, s.395, B11a I 28-29.
- 41) K tomu dopis hejmana pardubického panství Jana Gerštorfa pražskému arcibiskupovi z 2.11.1608, citovaný J.Franckem (viz pozn. č.1).
- 42) Přídavné jméno "hrubý, hrubej" mělo v tehdejší jazyce význam velký, silný. Obdobně v jiných částech listu ("hrubě" = velmi, silně, důrazně).
- 43) Není vyloučeno, že Žatecký byl nějakým způsobem zapleten do přepadení a vyplundrování mikulovického dvora Andree Maye, k němuž došlo za účasti některých pardubických měšťanů v roce 1611. Jeroným Žatecký se r.1611 spolu s Jiřím Volfem Pernkfářem zaručil 200 kopami gr.čes. za Jana Čáslavského, který byl na tuto kauci propuštěn z šatlavy. Do vězení se dostal v souvislosti s vyšetřováním zmíněného incidentu na žádost Andree Maye. Viz AMP, kn.č.123, fol.B11.

dům na náměstí s Janem Borovským, rybničním písařem velkostatku, za menší domek (čp.80) nedaleko kostela. K roku 1612 zůstával Žateckému na domě čp.60 ještě podíl 580 kop. Z toho prodal 130 kop za 60 kop v hotovosti a přijal roční splátku 26 kop. V roce 1613 mu městská rada ze zbytku podílu strhla částku, kterou ještě z dob svého primátorování dlužil do městské pokladny (!), tj. 180 kop 19 gr. 2 denáry mřs. O rok později (1614) prodal Jeroným zbytek svého podílu na čp.60 (243 kop 40 gr. 5 den.mřs.) pardubické obci za 103 kopy na hotovosti.⁴⁴ Někdejšímu primátoru zůstal jen dům na okraji města, zatížený dluhy. V něm žil spolu s manželkou Kateřinou až do smrti na jaře 1618. Kšaftem z roku 1617 odkázal dům ženě a synu Jeronýmovi.⁴⁵ Dědicové se v dubnu 1618 dohodli, že dům převezme syn Jeroným,⁴⁶ který uhradí všechny pohledávky, ale skutečně hospodařit zde bude vdova Kateřina.

Zanedlouho však do života rodiny Žateckých zasáhly válečné události. Jeroným odjel z Pardubic a hledal své uplatnění kde se dalo. Z této doby pochází druhý jeho list, datovaný 1619.⁴⁷ Oznamuje svému bratru a ostatním pardubickým příbuzným, že přijal službu na žehušickém panství u Veroniky Valdštejské z Lípy.⁴⁸ Z dopisu se dozvídáme o dalších Jeronýmových námluvách, tentokrát směřovaných vůči paní Anně Vojtěšce.⁴⁹ I tentokrát se Jeroným dočkal jakési posměšné skladby, jejíž text chtěl bratrovi poslat. Zapomněl jej však v Praze, a tak se ho nedozvěděl ani pardubický Melichar, ani my.

Nevíme, kam válečné události nakonec Jeronýma zavály. Do Pardubic se již asi nevrátil. Staříčká Kateřina Žatecká byla od roku 1620 upoutána na lůžko. Ve svém kšaftu z roku 1622⁵⁰ vydělila oba své starší syny, tj. Jiřika Prachatického⁵¹ a Jeronýma Žateckého.⁵² Dům odkázala nejmladšímu synu Melicharovi. Ten měl

44) Sa IV. s.130 a 143, AMP, kn.č.57, fol. C 17-17v.

45) AMP, karton č.8, list č.1438, kšaft Jeronýma Žateckého z 6.9.1617. Mladšího syna Melichara Jeroným z dědictví vyloučil, neboť mu již dříve vypomohl značnou částkou peněz v hotovosti.

46) AMP, karton č.9, list č.1612, dohoda mezi Jeronýmem a Melicharem Žateckými a jejich matkou o dědictví po zemřelém otci Jeronýmovi Žateckém z 4.dubna 1618.

47) ANM, sign. F 145, karton č.116, fol.76.

48) Po smrti Adama staršího z Valdštejna (+1615), hospodařila na Žehušicích jako poručnice pozůstalých sirotek vdova Veronika Valdštejská z Lípy. Viz k tomu Ottův slovník naučný XXVI, Praha 1907, s.339 a A.Sedláček, Hradý, zámky a tvrze Království českého XII, Praha 1936, s.310.

49) Osoba Anny Vojtěšky není identifikována. V roce 1613 se jakýsi Jiří Vojtěch (nižší služebník v rybniční správě velkostatku) přičlenil ke Kateřině, vdově po Jiřím Dychtovi. Jiří Vojtěchů nedlouho poté zemřel, Anna Vojtěška by tedy mohla být jeho dcerou (z předchozího manželství) či vdovou, pokud se po případné smrti Kateřiny Dychtové stihl ještě oženit. Viz AMP, kn.č.57, fol.E5, M17, Sa IV, s.305.

50) AMP, karton č.8, list č.1446, kšaft Kateřiny Žatecké z 20.3.1622, zveřejněn 25.8.1622.

51) Tamtéž, "...Co se pak Jiřika Prachatického, syna mého dotejče, oznamuji též, že on tu nic nemá a vybytý od otce svého i mne matky své jest. Tomu též také nic neporoučím pro příčinu tu, nebo on mně ani desíti groši bílejší v nemoci mé nepomohl..."

52) Tamtéž, "...Co se Jeronýma, syna mého, dotejče, věda on o tom, že přes dvě léta věku svém

se svou ženou Salomenou tři děti: Gabriela, Jeronýma a Kateřinu. Sám zemřel již nedlouho po matce. V kšaftu z roku 1625 odkazuje vše dětem a manželce.⁵³ Vdova Salomena se r.1627 znovu vdala za Jana Běstovského,⁵⁴ po jeho smrti pak potřeť (1639) za Mikuláše Cypriána Philopona.⁵⁵

Starší syn Gabriel zemřel mezi r.1647-1654, aniž zanechal potomků.⁵⁶ Mladší syn Jeroným se dal na duchovní dráhu. Jako člen minoritského řádu⁵⁷ působil při kostele P.M.Sněžné v Praze, později se stal kvardiánem kláštera v Osicích.⁵⁸ Jeho sestra Kateřina, provdaná za Jana Šorfa, žila v Pardubicích. Do roku 1654 byly

sešlém dobře si v ničemž posloužit sem nemohla, v luži ležíc z domu nikam ven sem nevycházela, on nade mnou matkou svou léty mnohými sešlou se jest zapomněl, mne nechránil a lásky synovské, neopatrujíc mne, nijak ke mně neprokázal. Jeho pánu Bohu poroučím a jeho z oznámené příčiny pomíjím, nic mu neporoučím...

53) AMP, karton č.8, list č.1447, kšaft Melichara Žateckého z 9.února 1625. Melichar pokládá svého bratra Jeronýma ještě za živého. Ke svému kšaftu přiložil seznam výdajů, které musel (převážně v důsledku válečných událostí) zaplatit. K tomu dodává: "...Co sem já z domu svého na vojáky vydal, to pánu rozepsáno odsílám. Kdyby bratr můj nač nastupovati chtěl, tehdy aby jemu to ukázané bylo...". Melicharův soupis je velmi zajímavý, neboť podává obraz ohromného finančního zatížení, jemuž byli pardubičtí vystaveni v důsledku pobytu vojsk ve městě v prvních letech třicetileté války. Přestože Melichar už nepatřil mezi nejbohatší měšťany a jeho malý dům ležel v ústraní (ubytováno u něj bývalo 2-5 vojáků), utratil dle svého seznamu za vyživování vojska ("...Náklad na laybkompaniji knížete z Sasí, kterýž zde byli 16 neděl a 4 dny. Za týž neděle a dni dávalo se každého týhodne Fojkungerovi po 3 zl.rýn. a pacholek jeho, když jezdil do Lanškrouna, dal se jeden zlatý rýn. Těmuž Fonjungerovi, když měl odjetí, musil sem dáti 4,5 zlatého rýn. Mimo jídlo a pití vynaloženo 47,5 zlatého. Mimo to za jídlo a pití vynaloženo 20 kop gr.míš....", "...když durchzuk skrz Pardubice táhl, totiž pět praporců, majíc u sebe fendrycha samopátýho, zůstávali zde 2 dni a 2 noci, za jídlo a pití vynaloženo 20 kop gr.míš. a na cestu prostěradlo sem jim dáti musel..." aj.) a za vynucené úplatky ("...panu quartýrmajistru dáno 12 rýnských zlatých, protože u mě quartýrem nebyli..." aj.) 472 kop gr.míš., 212,5 zl.rýn. a 162 tolarů.

54) AMP, karton č.7, list č.1337, satební smlouva mezi Janem Běstovským a Salomenou, vdovou po Melicharu Žateckém z 12.února 1627.

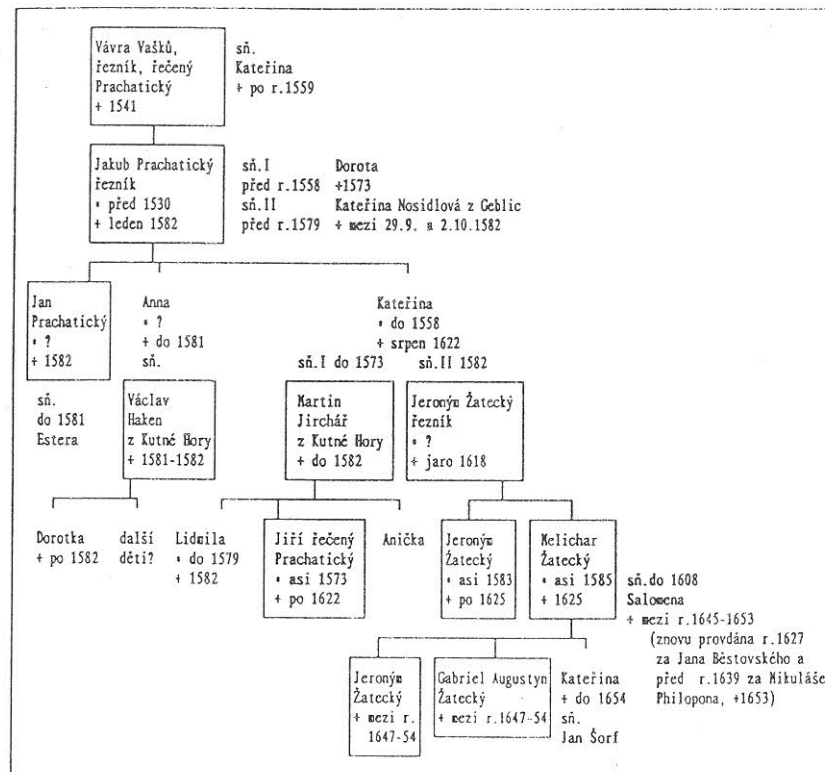
55) Sa IV, s.143.

56) 16.12.1647 píše z Prahy Gabriel Augustyn Žatecký svému otčímůvi Philoponovi a matce Salomeně, přeje vše nejlepší do Nového roku 1648 a posílá jako dar otčímovi kalendář. Z roku 1647 pochází i druhý Gabrielův list, v němž uvádí, jaká částka je třeba na zhotovení pečeti pro bratrstvo nanebevzetí P.Marie. Viz AMP, karton č.2, list č.830. V roce 1654 se již o něm hovoří při vypořádání majetku na domě č.80 jako o mrtvém.

57) Minoritský klášter byl v Pardubicích založen Vilémem z Pernštejna r.1510 při nově zřízeném rodovém pohřbišti rodovém u kostela sv.Bartoloměje. Vojtěchem z Pernštejna byl klášter r.1532 přemístěn kle kostelu Zvěstování P.Marie, zanikl na přelomu 30.-40.let 16.století za Jana z Pernštejna. Klášter minoritů při kostele Zvěstování P.Marie v Pardubicích byl královskou komorou obnoven r.1615 a působil zde až do zrušení v josefínských dobách.

58) Jeronýma Žatecký působil jako člen minoritského řádu při klášteře na Novém Městě Pražském, do roku 1645 se stal kvardiánem kláštera v Osicích. Dva jeho listy z let 1639 a 1645, adresované jeho otčímůvi Mikulášovi Fileptonovi do Pardubic, se nalézají v ANM, sign. F 145, karton 116 (heslo Osice, Pardubice). Jejich obsah je jen stručný, v listu z r.1645 je zmínka o přepadení kláštera švédskými vojsky.

již všechny děti Melichara Žateckého (+1625) po smrti. Jejich otčím Mikuláš Philopon zdědil dům čp.80 a po smrti své první ženy Salomeny se oženil podruhé. Když r.1653 zemřel, dědila dům čp.80 vdova Alžběta, k níž se do roku 1656 přiznil Václav Strnad. To však již po rodině Žateckých nebylo v Pardubicích ani stopy.



Genealogické schéma rodin Prachatických a Žateckých na přelomu 16.-17.století

Aus dem Leben der Pardubitzer Primatoren aus dem Zeitalter
vor der Schlacht am Weissen Berge
(Jeroným Žatecký und seine Familie)
(Zusammenfassung)

Der Fleischermeister Jeroným Žatecký ist eine der interessanten Figuren der Stadt Pardubice (Pardubitz) aus Zeitalter vor der Schlacht am Weissen Berge. In den Jahren 1596 - 1601 hat er einen Posten des Bürgermeisters versehen. Der Autor versuchte aufgrund der überlieferten Quellen in einer Form der Sonde ins Leben der höchsten Gesellschaftsschicht der damaligen Königskammerstadt die Familien- und gesellschaftliche Umwelt zu rekonstruieren. Er dokumentierte die Vermögenskontinuität mehrerer Geschlechter hiesiger Bürger, wo einer der grössten Namen der Schwiegervater von Žatecký Jakub Prachatický ist, der durch seine Wirtschaftsaktivitäten mit Verwaltung des Grossgrundbesitzes verbunden war. Aufgrund der Geschäfte und Verlassenschaftsverfahren belegt er auch Niveau der materiellen Kultur der damaligen Bürgerschaft. Die historische Sonde wird durch eine Ausgabe der aus der Familie von Jeroným Žatecký stammenden Privatbriefe aus dem Jahre 1608 und 1619 ergänzt.

edice listů Jeronýma Žateckého:

list č.1

Pardubice, 13. prosince 1608, Jeroným Žatecký svému bratru Melicharovi do Hradce Králové

SOKA Pardubice, AM Pardubice, list č. 703

Slovutnému panu Melicharovi Žateckému, sousedu při městě Královém Hradci nad Labem, bratru mému nejmilejšímu, k dodání

*Můj nejmilejší bratře Melichar[e],
Psaní, jaké tobě teď pan otec činí, když je přečteš, jemu, co v sobě obsahuje, porozuměti moci budeš. Podle kterého tebe také žádám, že již jak budeš moci těch 20 kop gr.m.^{a)} tomu panu Kustošovi Stropinovi shledáš a dá-li Pán bůh, v tyto Hody nejprve přišší [24.12.1608] odyedeš. Když to od tebe pozná a ty to učiníš, tobě se jako poctivý zakazuje třebas i 50 kop gr.m.^{b)} pod ourok obyčejný k živnosti tvé zase zapůjčiti. Pročež, můj bratře rozmilý, o to se starej, aby mu je dáti mohl, tak aby sobě potom, moha od něho nějakého věčtího^{c)} dobrodiní užiti, málem mnoha neskazil. Nebo jest sobě hned velice hrubě paní máteř v tom ujistil, aby takové peníze jemu sama v (pondělí)^{d)} Hody nejprve přišší [24.12.1608] odvedla a k němu je přivezla. A tu potom, bude-li chítí jeho víceji na místě tvém^{e)} při něm a paní máteři jeho vyhledavati, že se to státi má. Což jestliže chítí budeš, přihotovíc takové peníze a s nimi se k nám vypravíc, budeš moci sám s ní tam jeti a své prvýny sobě vzíti, nebo jestliže co potom od pána dostaneš, chce tobě toho, aby mu jistotu na sebe učinil, propůjčiti, o základ žádný nestojíc. Proto již se starati hled a neodkládej, čas krátký jest.*

Ten kabát můj šamlatový, pokudž jiného žádného nemáš, tak aby nyní peněz daremně neutrácel, ode mě dostati máš,^{f)} na to se bezpeč, však zase aby proti mně odměniti se hleděl. Skrže odpověď mě sprav sprav při druhém brzkém poselství, abych jej nejděle v pátek odeslal, mně ten kolár svůj, toho kus aksamitu pod ten klobouk, jak sem tě žádal, a ty své čabraky, jak v truhle máš, však tobě k ničemu sou, mně nyní odešli. Což učiniti můžeš, já tobě i kus šamlatu, čím by ten kabát nastavití dáti chtěl, odeslati chci. V čemž věřím, že mě jak strany toho pána, tak i o tyto věci mé odpovědi svou spravíš.

Paní Doroty nejmilejší od nás z Pardubic, by-li jest tam, oznam mi též. Jest všecek zřeštěný nyní, nechť mu nějaké psaní učiní, by upřímné nebylo, ale jen aby k tomu přišlo, vždy aby on i zaslal, tak aby se jí neposmívali, že ji vošidil. Však jí na tom nic nesejde, snadno to učiniti může, v čemž jí sám na rozum dáti můžeš, nebo on vždy předce na svém stojí. Nežli to jest, že mu nikdy nic nevzkáže, tím se on domnívá, že o něho nestojí. A sám tomu rozuměj, že jest hrubej voslíček, vždy by chtěl chlácholení, tím jí sprav.

S tím tě pánu Bohu poroučím. Paní matka tě velice hrubě pozdraviti poručila. Odpovědi žádám. Datum^{g)} v outerý po neděli 3. adventní léta 1608 [13.12.1608].

*Jeroným mladší Žatecký
bratr tvůj ve všem vol...^{h)}*

Post scripta: Paní máteři správu dávali, že již řemesla neděláš. Jest-li pravda, oznam žádám, a kterak s tvou manželkou, ponevadž tobě tak mrhá a svého hleděti a nebo tvého nechce. Nepouštěl bych jí ani na krám. Nákou j) ženu, ať by prodávala, sobě bych zjednal, a doma bych jí také nepouštěl, kde by mejdlo a svíčky měl, tak ať by neubejvalo. A co bych jí dal k prodávání domovnímu, nechť ať by z toho práva byla. Můj bratře rozmilý, spravuj se rozumem. A jak se obs[ta]ráte, v odpovědi tvé oznam. A jak tě tuto napomínám, tak učíš, tak aby tobě tvé nehynulo.

Textově kritické poznámky: a) -xx β:mi β:, b) L β miβ:, c) niakeho wečzyho, d) slovo "pondělí" škrtnuto, e) "na místě tvém" připsáno na okraj listu s odkazovou značkou, f) za slovem "máš" další dvě slova škrtnuta, nečitelná, g) Dařli, h) okraj listu odrolen, j) niakou.

Slovutnému panu Melicharu Žateckému, sousedu města Pardubic nad Labem, pánu mému zvláště milému, k dodání

Můj zvláště milý pane bratře,

Od Pána Boha vinšuji tobě spolu i s paní mateří naší milou a se všemi tvými všechno nejlepší, od Pána Boha štěstí, zdraví a božského požehnání.

Tejna tebe nečiním, kterak vracející se já od Jeho Milosti Císařské, ^{a)} pána mého, k vám do města Pardubic, a byvši v Praze již dnes tejdén, to jest v pátek po sv. Filipu a Jakubu [30.4.1619] ^{b)} skrze poctivé lidi, kteříž na mě očekávali, jsem ihned v pondělí potom na landkoči schválně zjednaný sednouti a s nimi jsem na Žehušice, k její milosti paní, paní z Valdštejnův, jeti musil, a tu za písaře důchodního dosazen jsem. Nebo mi slibovali, že velmi hrubě dobrá služba jest, a také kdy koliv chťtí budu, že k vám dojžděti, ano i se oženiti moci. ^{c)} I což přijavši k sobě, an by toho tak velmi pilno bylo, sem ke mě ano toliko půl čtvrtý mle jest, při[jí]t s tebou k vám i vyprávěti a vás navštívití chci, což Pán Bůh v dobrém zdraví dáti rač, nebo beztoho jen tu asi 10 dní neb něco pobudu, k vám přijíti musím. A když mi paní Anna Vojtěška žádné odpovědi neodsílá, a ty toliko napoly s vodou, bude-li upřímná, na mě počká. Říša mi psaní otevřel a tak otevřeně přinesl, na němž posměšně na druhém listě napsáno bylo těmito slovy: (byl bych je napsal, ale psaní jsem v Praze zapomněl, ale však sem se domníval, že je sebou mám). ^{d)} Nevím, [kdo] jest psal, ptej se ho, kdo jest je otvíral, ale s ním se nevaď, až já, dá-li Pán Bůh, tam se dopravím. Nýbrž paní matky naší milé, manželky tvé, dítek, též paní Anny, ač chce věrnou býti a na mě počká, ^{e)} potěšujíc, od ní odpověď na psaní mé mně přinesouc, ^{f)} i všecknych známých, ode mně natisíckrát pozdrav a s tím se dobře měj. A odpověď mi na to psaní napiš. Pán Bůh rač dáti naše šťastné shledání.

Datum na Žehušicích v pátek po Božím vstoupení léta 1619 [10.5.1619].

Bratr tvůj upřímný až do smrti
Jeroným Žatecký z Pardubic

Post scripta: Žádné odpovědi mi nepíšíc, pokud možný, sem ke mně ihned ráno s tímto poslem se vyprav a mě o všech věcech správu, jak se tam u vás děje, oznam, budeš moci ihned odsud zase domů jíti a pakli sem nepůjdeš, psaní tohoto jednoho panu primasovi ^{g)} a druhého panu Brunerovi ^{h)} o ty nádoby cejnový dodej a žádej ho, ať s nimi nespíchá, já je v krátkém času vyplatím. Možné-li, jistě se sem s poslem vyprav a pak-li nemožná věc, pošli mi sem kampffuter a o všem mi, jak tam jest, oznam. Na ten čas nemaje co vám poslati, tobě 1 kopu ⁱ⁾ a paní matce 1 kopu gr. čes. ^{k)} odsílám, nebo na ty svátky s těžkem k vám přijedu, do Prahy zase musím, neb já prve jak bych a čím živ býti mohl, o to se starat musím. Pán Bůh pomáhej sám. Ten obojek můj bílý k vejločkům také mi sem pošli prosím, Jiřka Prachatického i se všemi jeho velmi pozdrav a nejprve...

Textově kritické poznámky: a) G:Mi.C.; b) zřejmě má stát pátek před s.Fil. a Jak. (1.5.) - tento svátek připadl r.1619 na sobotu, v textu uvedená datace je tak tohožná s datem listu, přitom mezi oběma pátky má být týdenní lhůta, c) mocztj, d) pasáz v závorce je psábna organicky v textu, autor si tedy již při koncipování listu nenechal na zapsání posměšné básně mfstio, e) "a na mě počká" dopsáno na okraj listu s odkazovou značkou, f) "od ní...přinesouc" dopsáno na okraj listu s odkazovou značkou, g) Bartoloměj Brandejský, primas v letech 1616-1622, h) Jakub Bruner, r.1619 držitel čp.116 na náměstí, j) 1 BB, k) 1 BB cz, l) okraj listu odrolen.