

ZJIŠŤOVACÍ VÝZKUM NA OPEVNĚNÍ U RABOUNĚ A OTÁZKA HRADIŠŤ U SRBCŮ A PĚŠIC

Tomáš ČURDA

V červenci roku 1992 realizovalo Východočeské muzeum Pardubice archeologický výzkum na fortifikaci rabouňského hradiště (okr. Chrudim, 4 km JV od Luže). Výzkumu předcházelo několik návštěv lokalit v blízkém okolí. Spolu s Rabouní se nacházejí v oblasti, o níž je třeba se úvodem stručně zmínit.

Jedná se o část území, kde severní výběžek Českomoravské vrchoviny uzavírá svými západními, strmými svahy pánev navazující na Polabí. V pruhu mezi obcemi Doly (okr. Chrudim) a Vraclav (okr. Ústí nad Orlicí), tvořeném křídovými usazeninami, s nejvyššími kótami kolem 400 m a údolím otevřenými k severozápadu, se setkáváme s řadou samostatných ostrohů, vybíhajících z náhorní plošiny¹. Jedním z nich je ostroh u Rabouně. Severně odtud se nachází obec Bílý Kůň a poblíž ní údajně kruhové tvrziště, nazývané Žižkův stůl². Strmou, erozí obnaženou opukovou stráň se pak severně nad obcí Střemošice zvedá dominantní vrch Kusé hory. Tento dlouhý kopec s výrazným výškovým rozdílem a ostrým, jakoby ukousnutým jižním ukončením, je dobře patrným orientačním bodem, zvláště při pohledu od severozápadu. Jeho severní část, patřící katastrálně obci Srbce, je přepažena valem s bermou a mohutným příkopem³. Obdélný protáhlý

- 1) Křídové usazeniny vzniklé v druhohorním turonském moři vytvořily vrstvy jemnozrnných jílovců a písčitých slínovců zvaných opuky. Tyto poměrně měkké horniny byly pak vystaveny vlivu vnějších činitelů, což se projevilo v ostře zařízlých korytech vodotečí, obnažených opukových stráních nebo na bizarních tvarech pískovců. Na mnohých místech těžená opuka se uplatnila v širokém regionu jako stavební kámen.
- 2) L.Sigel, Výzkumy v Čechách 1974, Praha 1977, s.45, Hrady, zámky a tvrze v Čechách, na Moravě a ve Slezsku (VI), Praha 1989, s.45.
- 3) Hradiště jako polní hradbu domanickou uvádí H.Jireček, Památky archeologické III (dále PA), 1859, s.367. Údajně nálezy pazourkových nástrojů z areálu zmiňuje J.L.Brdíčko, "Vojenský most" na Trstěnické stezce, Od trstěnické stezky VI, 1926/27, s.131. M.Yach,

tvar ostrožny s příkrými, zalesněnými svahy umožňoval zvolit optimální místo přepažení tak, aby opevněná plocha byla hájitelná a dobře sloužila účelu hradiště (útočiště). Areál je dnes z větší části zalesněn, střední část západní poloviny se využívá jako pole. Celková výměra plochy představuje 32 ha. Opevnění valem vymezují na okrajích svahů lesní cesty do délky 370 m. Val je vysoký 2 m, široký v úpatích až 10 m, terasa nad vanovitým příkopem má šířku 5 m, příkop samotný 15 m. Val je ve čtyřech přibližně stejných úsecích přerušovaný a příkop v těchto místech příčně přechodný. Vyvýšený ostrůvek uprostřed dvou průchodů valem tyto průchody rozděluje na dvě části. Opevnění nese pomístní název Žižkův val.

Východně od Kusé hory, za 170 m širokou strží zvanou Hlubočky, se rozkládá podobný ostroh menších rozměrů. Od obce Pěšice, kam územně patří, ho odděluje hluboké údolí Řepnického potoka. Také tato ostrožna je předělena, tentokrát dvěma valem s příkopy. První val je v lesním porostu již nepříliš patrný. Jeho šířka činí 4 m, maximální výška 1,5 m, šířka příkopu 3 m. Odhadem o 100 m severněji prochází rovnoběžně druhý val vysoký 3 m a široký 6 m, příkop má šířku 4 m. Celá plocha ostrožny je zalesněna a zaujímá plochu přes 3 ha. Pozemek nese pomístní název Na valech⁴. Poslední lokalitou směrem k severu je v této linii hradiště Vraclav, historicky známé a archeologicky zkoumané⁵. Nad obcí Janovičky, u řeky Loučné, pak sledovaný západní pruh výběžku Českomoravské vysočiny končí. K budování hradišť v této oblasti nevedly samozřejmě jen příhodné přírodní podmínky, ale především bezprostřední blízkost významné komunikace spojující sever s jihem, Čechy s Moravou. Stezka, nazvaná podle úseku při řece Trstěnici (dnes Loučná), zde nedaleko vstupovala do hraničního hvozdu. Fungovala již od pravěku, díky nejkratšímu schůdnému přechodu zalesněnou vysočinou⁶. Východním směrem ji cesty propojovaly s frekventovanou, rovnoběžně směřující Jantarovou stezkou. Trasa na západ, do východních a středních Čech, je pro období mladohradištní vymezena Vraclaví, pohraničním hradiskem, centrem pro dosídlovanou oblast při řece Loučné⁷. Pro starší období lze předpokládat odbočky na západ již výše,

Čeští Charvátí, ČČH L, 1947 - 9, s.142 ukazuje na možný vznik názvu osady Srbece přesídlením zajatecké skupiny Srbů. Podobně R.Turek, Slavníkovci a jejich panství, Hradec Králové 1982, s.42 nebo P.Charvát, Slovanské osídlení Vraclavska do poloviny 13. století, Archeologické rozhledy (dále AR) XXXII/3, 1980, s.275.

- 4) Pole při cestě od Domanic na západ jsou pomístně nazývány Pod brankou, kopec severně od Pěšic Na hranicích. Tyto názvy jsou zaneseny také v mapách.
- 5) L.Skružný, Dějiny vraclavského hradiska, Zprávy Východočeského muzea, Pardubice 1962, s.9, pozn.7, uvádí nálezy pazourkových nástrojů, kamennou sekerku, slezskoplatnické sídlištní objekty a v mladohradištních objektech výskyt středohradištních stěpů.
- 6) Otázka dávných cest je stále aktuálním diskutovatelným tématem. O určité propustnosti zarostlých hraničních horstev a vrchovin lze od neolitu uvažovat na základě typologie a šíření skupin kultur, stejně jako původu minerálů těmito kulturami používaných. Náhodně neolitické nálezy z oblasti mezi Poličkou, Novými Hrady a Litomyšl (lokality: Střítež, Chmelík, Lubná, Trstěnice, Poříčí, Desná, Dolní Újezd, Osík, Makov, Morašice, Újezdec) uvádí L.Skružný, Slovanské zásobnice, Pardubice 1965, s.36.
- 7) Zde jako doklad nejstaršího slovanského osídlení zmiňuje P.Charvát ostruhu s háčky z benátského hradiště u Litomyšle datovatelnou do první poloviny 9.století a ostruhu s

při horním toku Svitavy, kudy vede kratší cesta, neboť se vyhýbá oblouku podél Loučné⁸. Logickou alternativou pro vyústění případné odbočky z hvozdu do okolí Luže je řeka Novohradka (Olšinka), či její pravoběžní plošina. Tudy se dostáváme do blízkostí výše zmíněných opevněných lokalit⁹. Pokusem o dataci vzniku jedné z nich byl zjišťovací výzkum u Rabouně¹⁰.

Rabounské hradiště náleží s malou osadou Rabouní katastrálně k obci Doly. Vzniklo na ostrožně obtékané říčkami Krounkou a Novohradkou. Na severozápadě je ukončeno ostrou hranou, směřující k několika osamoceným stavením obce Doly (část). Návrší ostrožny tvoří plošina, po obvodu se zalesněnými příkrými svahy o výškovém rozdílu 80 m. Střed plošiny pokrývá pole, osada Rabouní zaujímá severní polohu. Mohutný val a příkop v délce 600 m příčně uzavírá přístup od jihovýchodu. Hradiště má tvar pětiúhelníku o ploše 52 ha. Pomístně se opevnění nazývá Žižkovy šance.

Vlastnímu výzkumu předcházela povrchový sběr na poli nad osadou Rabouní, v okolí obce Doly (část) a terénní průzkum lesa v obvodu hradiště. Zde budí pozornost dvě skupiny hromad kamenů s průměrnou velikostí 10 cm, pravděpodobně vybraných z polí dnes již zaniklých. Zájem byl však věnován především úseku valu s příkopem.

Val dosahuje výšky 4 m, šíře 15 m, rovnoběžný příkop má hloubku 3 m a šířku 13 m¹¹. Fortifikace je orientována v ose JZ - SV, nejprve probíhá v rovině, před

liliovitou plotěnkou z přelomu 9./10. století. Možnost datovat drobnou zaušnici z Litomyšle - Žaboškrtí do 10. století a další otázky slovanské a raně středověké historie související s tímto územím probírá P.Charvát, Hrutov - věcejšek a dnešek jednoho problému, Folia Historica Bohemica 2, Praha 1980, s.39-73.

- 8) Problematikou stezky s možnostmi průběhu jednotlivých tras - L.Vávra, Trstěnická stezka, Historická geografie 6, Praha 1971. Eventualitu jedné trasy údolím Olšinky (Novohradky) vede J.L.Brdíčko.
- 9) Hradiště - refugium (útočiště), opevněné místo trvale neosídlené nebo osídlené menší skupinou lidí, sloužící v dobách ohrožení většímu počtu lidí z širší oblasti jako hájitelný přechodný úkryt. Opevněnou lokalitu Semín, považovanou např. za refugium, popsal J.Waldhauser, Opevnění Semína na Semilsku v Pojizeří, ARXLIV/1, 1992, s.66-76. Otázkou opevnění, s bohatou literaturou se zabýval S.Vcncel, K problematice fortifikací v archeologii, AR XXXV/3, 1983, s.284-312.
- 10) H.Jireček ..., J.L.Píčí, Starožitnosti III/1, Praha 1900, s.381-2, R.Turek, Slavníkovci ..., s.51, V.Yokolek, Výzkumy v Čechách 1970, Praha 1973, s.129, Z.Wirth, Soudpis památek historických a uměleckých v politickém okresu vysokomýtském, Praha 1902, s.173. K Rabouni se vztahuje nález antických mincí, vedený jako nález Košumberk v P.Radoměřský - E.Pochitonov, Nálezy mincí v Čechách, na Moravě a ve Slezsku I, Praha 1955, s.198. (Podle ústní informace dr.Petruse měl být poklad vyoran na Rabouni okolo let 1894-6). V pověstí lidí jsou též dvě úsměvné pověsti o Rabouni, jež zapsal A.Hlinecký. Z dob žerých, dávných, Chotěboř 1909. První pověst vypráví o lsti opevněných obránců na Rabouni, použité proti Žižkovi. K odvrácení husitského vojska jim pomohly úly vrhané z valu proti útočnickům, na nichž rozrušené včely dokonaly dílo. Ve druhé pověsti se vypráví o odvrácení útoku Švédů pomocí improvizovaných, falešných hradeb vytvořených z plátna napnutého mezi kůly a stromy. Tím obránci zabezpečili z dálky viditelná, ohrožená místa a vzbudili dojem dobře zajištěné pevnosti.

polovinou délky pak pod stále větším sklonem, stupňujícím se k severovýchodnímu konci. V polovině je val přerušen polní cestou vedoucí z Rabouně do Brda a příkopem zasypán. SV polovina valu je přetržena ještě jednou. Toto místo bylo pracovním nazváno "slepá cesta", neboť tato komunikace se dnes již nepoužívá. Průchod valem je zde užší, zásyp příkopu či ponechaný přechod se však zdá být objemově menší než chybějící část valu. Na vnější straně valu, vpravo od "slepé cesty", je patrna nakloněná úzká plošina, vedoucí šikmo od paty k vrcholu valu. Šest metrů SV od středu přechodu jsme položili v ose délky příkopu sondy 1A, 1B. Cílem těchto sond bylo zjištění uložení jednotlivých vrstev od povrchu až na rostlý terén a jejich datování podle případných nálezů. Pro umístění sond jsme vybrali střed příkopu s co nejmenší hustotou vzrostlých stromů. Sondy o rozměrech 4 x 1,5 m a 3,4 x 1,5 m měly obdobné profily, protilehlá strana valu se vyznačovala menší koncentrací kamenů. Horních 10 cm se skládalo z listů, jehličí a kamenů, pak následovala lesní tmavá hlína s kameny a střepovým materiálem, v hloubce 40 cm se světlala vrstva žlutě jílovité hlíny s navětralou a níže již celistvou opukou. Ve druhé vrstvě, v lesní humusově tmavé hlíně s kameny, v hloubce 20 cm, se nacházelo 28 drobných zlomků keramiky. První skupinu zlomků představují dva zelené, oboustranně glazované okraje, na hrdle vně bez glazury a zlomek hraněného dna s odsazením, vně bez glazury. Nádoby byly zhotoveny z velmi jemné hlíny s mikroskopickým ostřivem (tab. III/1). Druhou skupinu zastupují střepy výdutí a zlomek dna s šedočerným povrchem vně a uvnitř se slabou, porézni nazelenalou vrstvou polevy. Lom je béžový a černý, hrnčířská hlína s velmi jemným ostřivem (tab. III/2). Třetí typ tvoří zlomek dna z hloubky 40 cm, z rozhraní nad jílovitou hlínou. Má hraněný okraj, plochu dna rovnou, barvu hnědou až tmavě šedou, lom šedobéžový. Povrch není glazován, hlína s ostřivem o velikosti do 0,5 mm (tab. III/3). Sondu číslo 2 jsme otevřeli několik metrů jihozápadně od "slepé cesty", ve vnějším svahu tělesa valu, nad místem údajného výskytu kamenné zdi. Zde je val obnažen erozí, které zřejmě předcházely odvoz kamene za stavebním účelem. Při postupném odkrývání střední části valu ve směru na JZ se pod listím a vrstvou zeminy objevily volně napadané kameny skrývající pod sebou čelní stranu zdi. Zeď se skládá z plochých, nasucho kladených opukových kamenů o velikosti od 15 cm do 40 cm. Její základ se nachází 40 cm pod rovinou paty valu, maximální výška v odkryvu dlouhém 4,5 m činila 2,6 m. Nad odkrývanou zdí, na povrchu, jsme našli zlomek okraje dna nádoby s porézni polevou uvnitř (tab. III/4) a při zdi pak ohlazený opukový kámen ve tvaru přelomeného brousku (tab. III/5). Ve vertikální ose je zeď prohnuta, zvláště dolní, ubíhající část bylo nutno zajistit před zřícením ponecháním několika opěrných hlinitých stupňů. Tvoří-li zeď čelní frontu v celé délce valu, či pouze zpevňuje úsek v okolí brány, již nebylo zjišťováno. Při povrchovém průzkumu valu jsem získal další dva zlomky keramiky, podobné materiálu ze sond, a v erozi narušeném místě

11) Rozměry jsou z místa prováděného výzkumu. Výška valu i hloubka příkopu může být v různých místech poněkud odlišná.

nad "slepou cestou" 6 drobných uhlíků. Archeologický výzkum přinesl zjištění o jisté aktivitě na fortifikaci v 15. - 16. století. V úvahu připadá možnost využití nabízeného opevnění za účelem řešení očekávané vojenské situace. S tím by mohla i souviset určitá obnova příkopu a oprava valu. Bohužel nedostatek průkazného materiálu, daný velkou rozlohou lokality i stupněm bádání, neumožňuje dovést historii hradiště k závěru. K objasnění konstrukce valu je třeba vést valem řez a rozšířit výzkum v okolí předpokládané brány. Přírodní prostředí zmíněných ostrožien nabízelo zvolit průběh fortifikace tak, aby vzniklá plocha co nejlépe vyhovovala z hlediska počtu obránců a potřeb útočiště. Obvodové okraje ostrožien, dlouhé více jak 2 500 m, ohraničují u Rabouně území o 52 ha, nad Srbcí o 32 ha. Tyto rozměry, stejně jako některé strategicky obranné prvky fortifikace (široká berma, kamenná plenta či ochranný systém vstupní brány), nenasvědčují o vzniku pro potřeby středověko - novověkého vojenského ležení nebo o vybudování úkrytu pro lidi z širokého okolí v pohnutých dobách těchto věků. Výskyt tří hradišť v kruhu 4 km vylučuje jejich koexistenci. Hradiště u Pěšic s dvojitým valem může svým typem i rozlohou náležet slezskoplatěnické kultuře¹². Obě rozsáhlá hradiště navozují úvahy o sklonu latěnu (Rabouň) nebo době středohradištní (Srbee). Veškeré spekulace a domněnky může vyjasnit pouze cesta archeologických výzkumů.

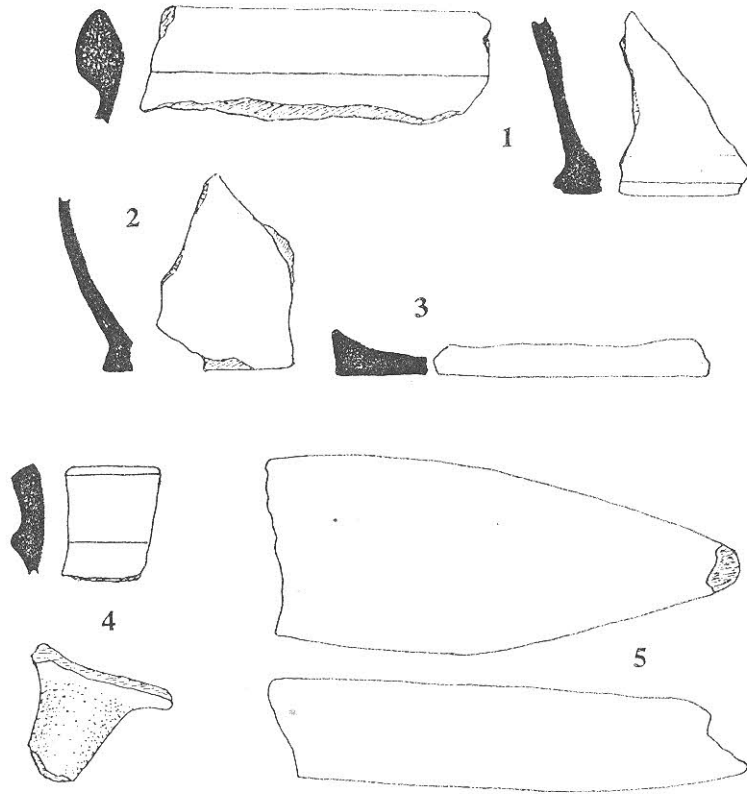
Za milou spolupráci při vykopávkách u Rabouně děkuji především L. Šmejdovi, R. Václavíkovi a P. Vavřinovi, členům archeologického kroužku při pardubickém muzeu. Ve svém volném čase bezplatnou prací přispěli k uskutečnění zjišťovacího výzkumu.

Archäologische Grabung in Rabouň (Kr. Chrudim) (Zusammenfassung)

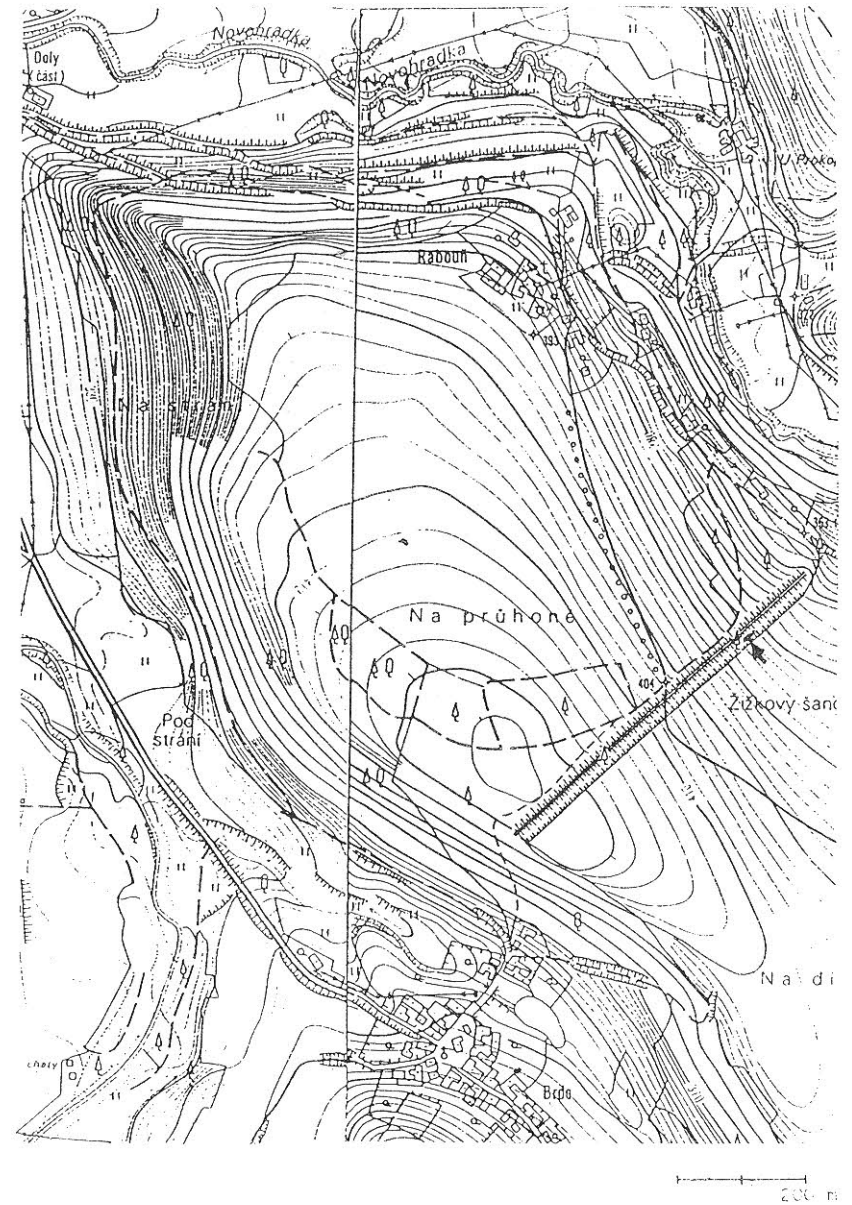
Das Burgwall-Refugium Rabouň liegt etwa 4 km südöstlich von Luže entfernt und gehört in den Kataster der Gemeinde Doly. Es befindet sich auf einem Bergsporn, um den die kleinen Flüsse Krounka und Novohradka herumfließen, zu denen bewaldete Hänge in steiler Neigung abfallen. Das Burgwallplateau ist im Südosten durch einen mächtigen, 600 m langen, stellenweise bis zu 4 m hohen Wall mit einem 3 m tiefen Graben durchquert. Die Form des Burgwalls erinnert an ein 52 Hektar großes Fünfeck. In seinem Nordteil liegt die Gemeinde Rabouň. Das ganze befestigte Areal ist noch nicht in eine Kultur eingegliedert worden. Die Oberflächenuntersuchungen und Terrainbeobachtungen erbrachten vorläufig kein Ergebnis. Aus dem Grunde unternahm das Ostböhmisches Museum Pardubice im Juli 1992 eine ARCHÄOLOGISCHE Aktion - Versuch, die Datierung des Grabens und Walles des Rabouner Burgwalls festzulegen. Im Graben wurden zwei Sondierungen angelegt. In ihnen wurden vier Schichten festgestellt, und keramische

12) Další, původem slezskoplatěnická hradiště (např. na Choceňsku Zářeckou Lhotu) uvádí Y. Yokolck, Počátky osídlení východních Čech, Hradec Králové 1993, s.62.

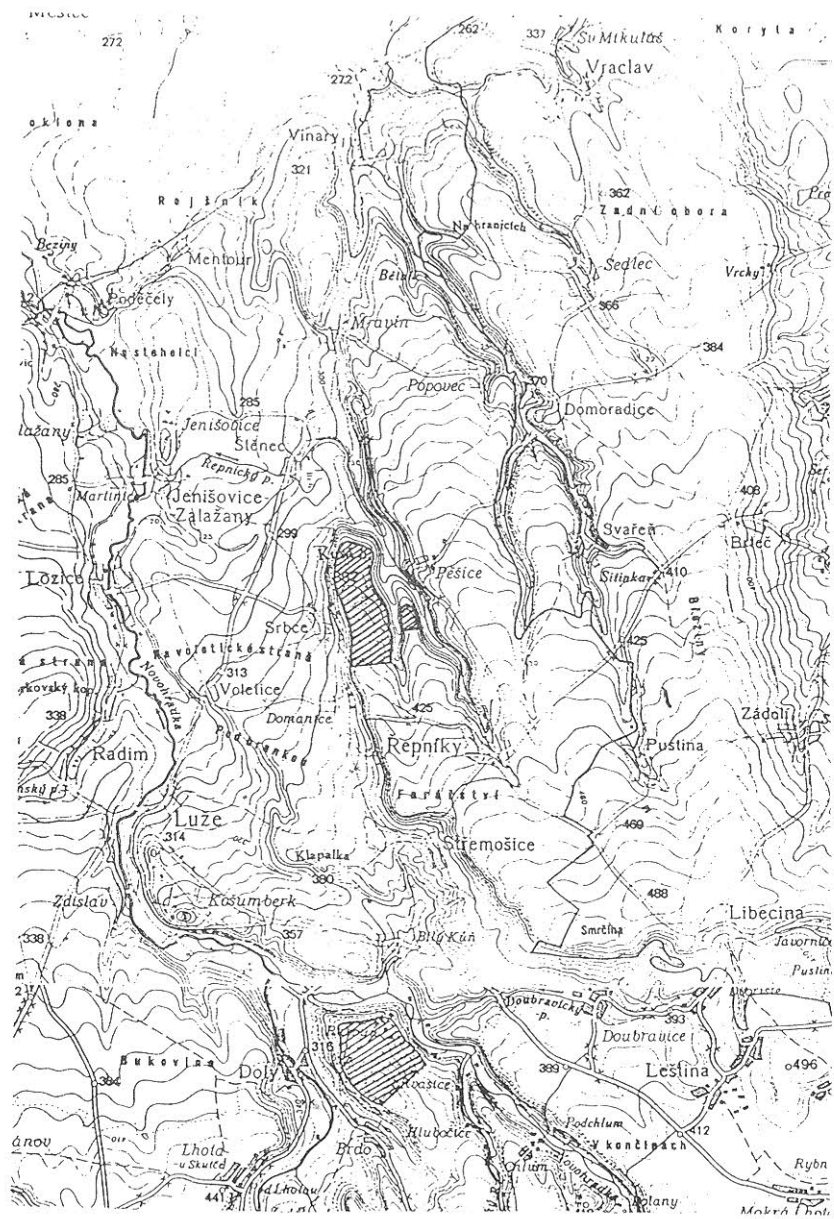
Bruchstücke vom 15. - 16. Jahrhundert gefunden. Eine andere Sondierung wurde im äußeren, also südöstlichen Teil des Walles angelegt. Hier wurde nach etwa 30 cm die Stirnmauer des Walles abgedeckt, die aus trocken aufeinander gelegten Tonschiefersteinen bestand. Die Mauer war etwas unter dem Wallfuß gegründet, von hier aus ragte sie ursprünglich bis zu seinem oberen Teil empor. Zwei gewonnene Keramikbruchstücke können zeitlich zu den Scherben vom Graben gezählt werden. Die archäologische Untersuchung ließ eine gewisse, Fortifikation im 15. - 16. Jahrhundert anstrebende Aktivität feststellen. Die Frage der Entstehungszeit des Burgwalles bleibt aber nach wie vor offen.



Tab. III



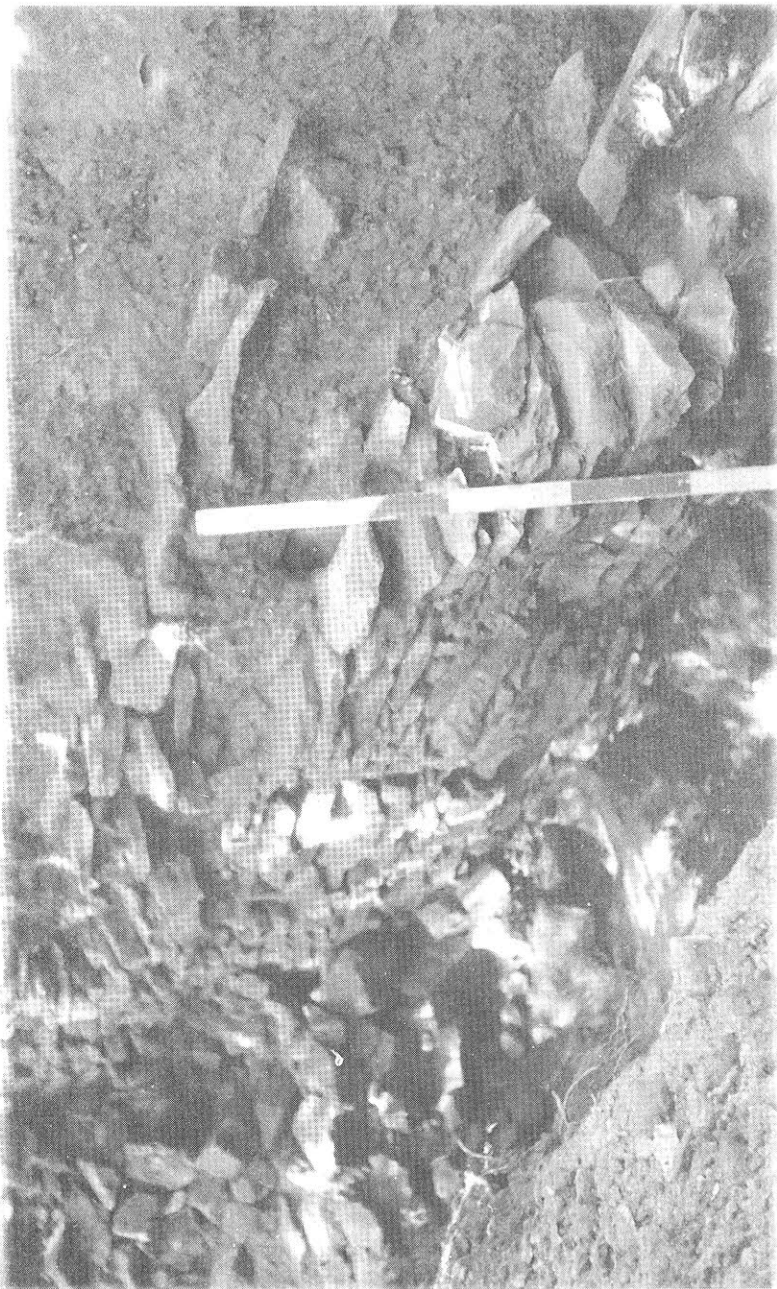
Tab. II - šipka označuje umístění sond



Tab. I



Přkop a val opevněný u Rabouně.



Rabouň - odkrývaná zeď ve vnější části valu.